

**INFORME DOS ORZAMENTOS DO 2001 DAS
DEPUTACIÓNS PROVINCIAIS**

ÍNDICE

ÍNDICE:

PRESENTACIÓN

1. INFORME DOS PRESUPOSTOS DAS DEPUTACIÓNS PROVINCIAIS DE 2001: A SÚA COMPARACIÓN COS PRESUPOSTOS DE 2000

1.1. INGRESOS

1.2. GASTOS

1.3. AFORRO PÚBLICO E CARGA FINANCEIRA

ANEXO:

A ORIXE E A APLICACIÓN DOS FONDOS

VARIABLES EN TERMOS DE CONTABILIDADE NACIONAL

2. EVOLUCIÓN DOS ORZAMENTOS DAS DEPUTACIÓNS PROVINCIAIS NO PERÍODO 1996-2001

2.1. INGRESOS TOTAIS

2.2. GASTOS DE PERSOAL

2.3. INVESTIMENTOS

2.4. CARGA FINANCEIRA

2.5. AFORRO NETO

2.6. INGRESOS TRIBUTARIOS

PRESENTACIÓN

PRESENTACIÓN

O presente Informe que acompaña ós presupostos xerais da Comunidade Autónoma de Galicia para o ano 2002, aporta datos dos presupostos iniciais das catro deputacións provinciais galegas do ano 2001, de acordo coa Disposición adicional terceira do Estatuto de Autonomía que establece que os presupostos das Deputacións provinciais galegas uniránse ós da Xunta , dentro do marco xeral de coordinación coas administracións locais de Galicia.

Este Informe consta de dúas partes: a primeira aborda o estudio dos presupostos de 2001 comparándoos cos de 2000 de acordo coa clasificación económica coa agregación a nivel de capítulos e inclúe a análise de dúas variables presupostarias de especial significación como son o aforro público maila carga financeira.

Nunha segunda parte, analízase a evolución recente dos presupostos iniciais das deputacións. O período analizado abarca desde 1996 ata 2001.

Este Informe preséntase por primeira vez en euros na súa totalidade incluso a segunda parte na que se analiza a evolución dos orzamentos das deputacións provinciais no período 1996-2001.

Santiago de Compostela, xaneiro de 2002.

A documentación orzamentaria analizada referida ó ano 2001 é a seguinte:

Deputación provincial da Coruña:

Orzamento da Deputación provincial

Deputación provincial de Lugo: Orzamento provincial consolidado, que contén:

Orzamento da Deputación provincial

Orzamento do Instituto lucense de desenvolvemento económico e social
(INLUDES)

Deputación provincial de Ourense: Orzamento consolidado, que contén:

Orzamento da Deputación provincial

Orzamento do Instituto ourensán de desenvolvemento económico
(INORDE)

Orzamento do Organismo autónomo Padroado provincial de Turismo

Deputación provincial de Pontevedra: Orzamento consolidado, que contén:

Orzamento da Deputación provincial

Orzamento do Museo Provincial

Orzamento da Escola Universitaria de Enfermería

Orzamento do Centro de formación profesional “Fogar provincial”

Orzamento da Escola de Canteiros

Orzamento do Padroado de Turismo “Rías baixas”

Orzamento da Caixa de anticipos de cooperación

Orzamento do organismo Xestión de recursos das entidades locais
(ORAL)

Os datos de poboación utilizados no informe son os publicados polo Instituto Galego de Estatística, relativos ó Padrón de habitantes de Galicia a 1 de xaneiro de 2000.

**INFORME DOS PRESUPOSTOS DAS DEPUTACIÓNS
PROVINCIAIS DE 2001: A SÚA COMPARACIÓN COS
PRESUPOSTOS DE 2000**

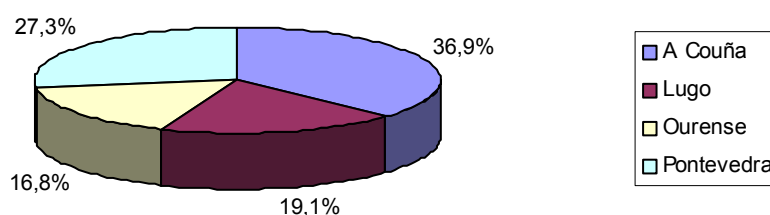
1. INFORME DOS PRESUPOSTOS DAS DEPUTACIÓNS PROVINCIAIS DE 2001: A SÚA COMPARACIÓN COS PRESUPOSTOS DE 2000.

1.1. INGRESOS

A suma dos orzamentos consolidados (resultantes da agregación dos orzamentos das deputacións cos Organismos autónomos dependentes delas, unha vez descontadas as súas operacións internas) das catro deputacións ascenden no ano 2001 a 367.655.687,79 euros, o que supoñe un incremento interanual do 4,83%.

En termos absolutos a Deputación da Coruña segue a se-la de maior peso porcentual respecto do conxunto das catro cunha porcentaxe do 36,9%, seguida pola de Pontevedra co 27,3%, a de Lugo co 19,1%, sendo o orzamento consolidado da Deputación de Ourense o de menor importe das catro, cun peso porcentual do 16,8%. Esta distribución do orzamento provincial reflíctese no gráfico nº 1.

Gráfico nº 1



O orzamento do 2001 é superior ó do 2000 en tódalas deputacións agás na de Ourense na que se reflicte un descenso porcentual do 1,54%, debido a unha importante redución na súa apelación ó crédito. A Deputación de Lugo foi a que medrou en maior proporción o seu orzamento de ingresos cun 8,78%,

mostrando as deputacións da Coruña e Pontevedra incrementos similares en torno ó 5,5%.

Nos cadros nº 1 a 5, ámbolos dous incluídos recóllense os orzamentos de ingresos de cada deputación e o resultante global das catro, cos gráficos correspondentes expresivos da proporción de cada un dos capítulos de ingresos sobre o total de ingresos, para os dous exercicios 2000 e 2001.

A continuación descríbese de xeito resumido a composición das fontes de recursos ou de ingresos das deputacións e do total deputacións, segundo a estrutura de agregados intermedios (ingresos de natureza corrente e de capital), presentando a continuación a semblanza de cada ítem ou capítulo da clasificación económica.

Os **INGRESOS POR OPERACIÓNS CORRENTES** para o total das deputacións ascende a 315.591.648,53 euros que representan o 85,84% do total dos recursos a ingresar, agregado que experimentou un incremento do 5,84% respecto ó 2000, froito de aumentos deste agregado en tódalas deputacións, con crementos que se atopan entre o 7,69% da Deputación de Lugo e o 3,82% da Deputación de Ourense.

A porcentaxe de ingresos de natureza corrente sobre o total dos ingresos é superior ó 82% en tódalas deputacións , amosando a menor porcentaxe a de Lugo fronte ó 90% que resulta da de Ourense.

Dada a actual estrutura impositiva das deputacións provinciais establecida na Lei das facendas locais, na que adxudica ás facendas provinciais a potestade para establecer e esixir taxas pola prestación de servicios ou pola realización de actividades de competencia provincial, contribucións especiais (artigos 122 e 123), así como o recargo provincial do Imposto sobre Actividades económicas de carácter municipal mailas cuotas provinciais de dito imposto, conleva a que a maior fonte de recursos de natureza corrente sexa a consignada no capítulo IV de transferencias correntes na que figura a participación nos tributos do Estado.

Polo tanto, as **Transferencias correntes** (capítulo IV) supoñen o 74,28% do total de ingresos do presuposto inicial do total das catro deputacións , que é expresivo do grao de dependencia destas facendas respecto á Administración do Estado principalmente, experimentando un incremento moderado do 5% respecto a 2000, elevándose a cifra a 273.102.721,21 euros.

Cadro nº 1

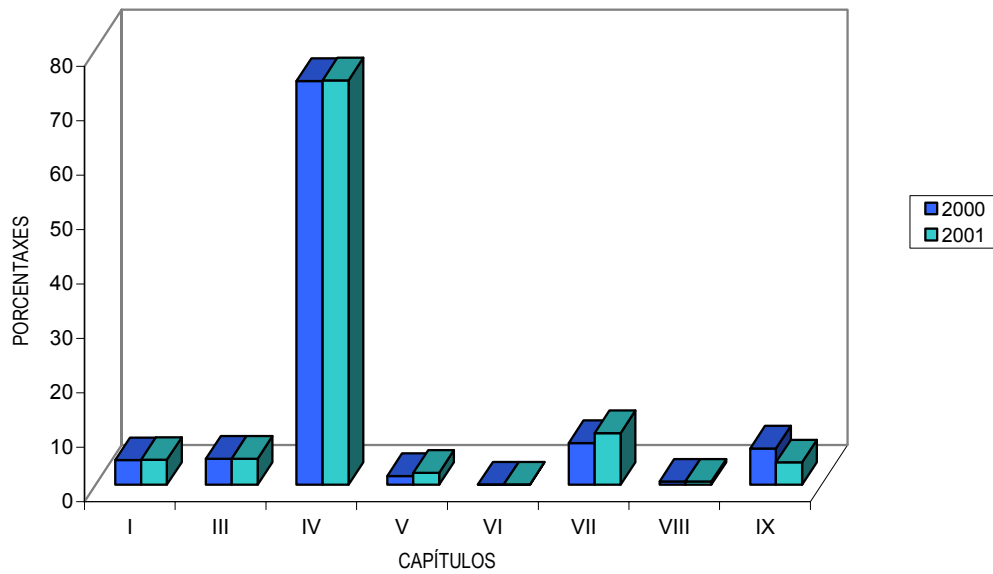
TOTAL DEPUTACIONES

PRESUPOSTO DE INGRESOS

(Euros)

CAPITULOS	2000		Increm. % Interanual	2001	
	IMPORTE	%		IMPORTE	%
I. Impuestos Directos	15.772.132,50	4,50	6,97	16.872.225,05	4,59
III. Taxas e Outros ingresos	16.683.517,66	4,76	5,19	17.549.855,88	4,77
IV. Transferencias Correntes	260.038.154,87	74,15	5,02	273.102.721,21	74,28
V. Ingresos Patrimoniais	5.670.843,48	1,62	42,25	8.066.846,39	2,19
Total Operações Correntes	298.164.648,52	85,02	5,84	315.591.648,53	85,84
VI. Alleamento Investimentos Reais	186.085,88	0,05	-45,26	101.860,20	0,03
VII. Transferencias de Capital	26.965.079,23	7,69	29,40	34.893.997,90	9,49
VIII. Variación Activos Financeiros	1.954.593,41	0,56	2,98	2.012.827,94	0,55
IX. Variación Pasivos Financeiros	23.439.478,08	6,68	-35,77	15.055.353,21	4,09
Total Operações de Capital	52.545.236,60	14,98	-0,92	52.064.039,26	14,16
TOTAL INGRESOS	350.709.885,12	100,00	4,83	367.655.687,79	100,00

Gráfico nº 2



Cadro nº 2

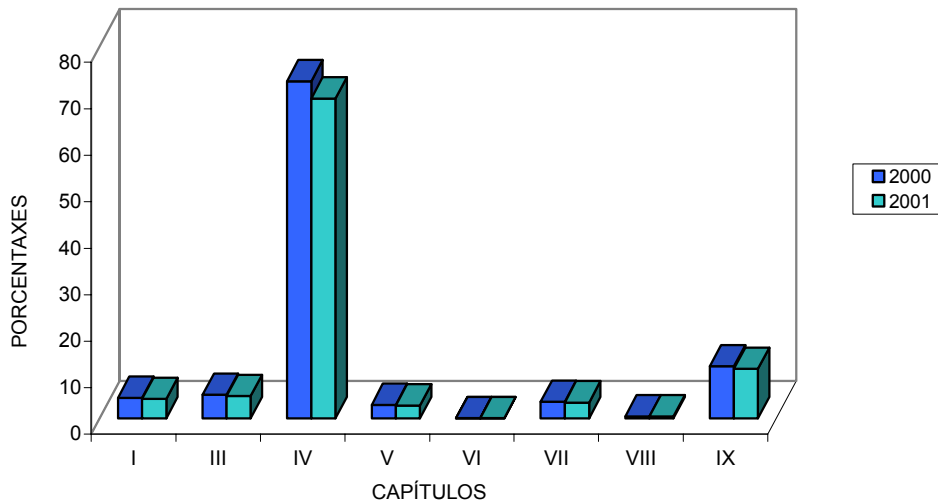
DEPUTACIÓN DA CORUÑA

PRESUPOSTO DE INGRESOS

(Euros)

CAPITULOS	2000		Increm. % Interanual	2001	
	IMPORTE	%		IMPORTE	%
I. Impuestos Directos	5.625.473,30	4,37	8,23	6.088.252,62	4,15
III. Taxas e Outros ingresos	6.487.020,14	5,04	-2,38	6.332.503,94	4,78
IV. Transferencias Correntes	93.237.045,18	72,47	5,42	98.288.618,03	68,76
V. Ingresos Patrimoniais	3.696.224,44	2,87	40,65	5.198.754,70	2,73
Total Operacións Correntes	109.045.763,06	84,75	6,29	115.908.129,29	85,48
VI. Alleamento Investimentos Reais	60.101,21	0,05	-90,00	6.010,12	0,04
VII. Transferencias de Capital	4.589.999,56	3,57	119,80	10.089.021,26	3,39
VIII. Variación Activos Financeiros	540.910,89	0,42	0,00	540.910,89	0,40
IX. Variación Pasivos Financeiros	14.424.290,51	11,21	-37,29	9.045.232,17	10,64
Total Operacións de Capital	19.615.302,17	15,25	0,34	19.681.174,45	14,52
TOTAL INGRESOS	128.661.065,23	100,00	5,38	135.589.303,74	100,00

Gráfico nº 3



Cadro nº 3

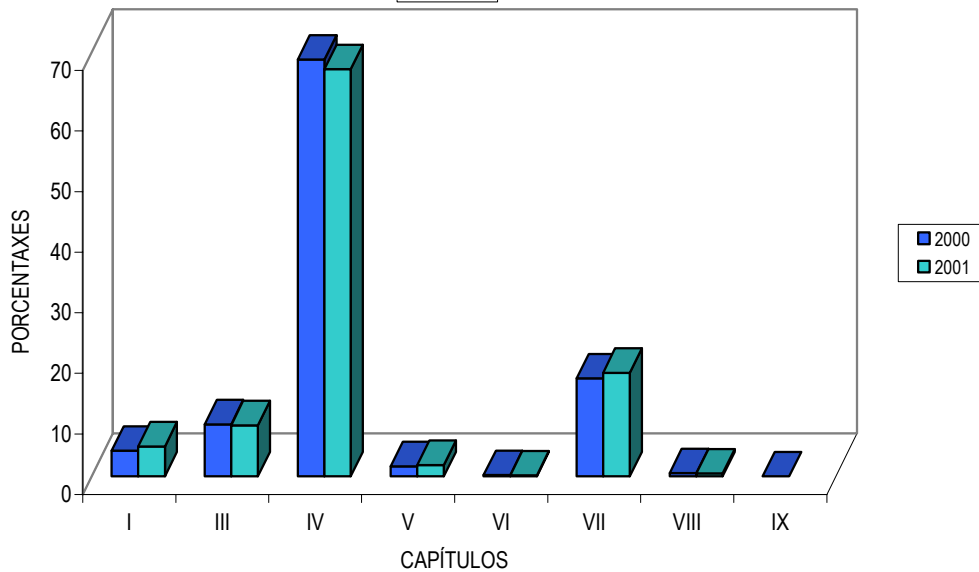
DEPUTACIÓN DE LUGO

PRESUPOSTO DE INGRESOS

(Euros)

CAPITULOS	2000		Increm. % Interanual	2001	
	IMPORTE	%		IMPORTE	%
I. Impuestos Directos	2.716.574,71	4,21	27,00	3.450.049,88	4,91
III. Taxas e Outros ingresos	5.539.464,98	8,58	6,55	5.902.387,91	8,40
IV. Transferencias Correntes	44.401.469,34	68,76	6,24	47.173.423,46	67,16
V. Ingresos Patrimoniais	1.048.477,64	1,62	24,96	1.310.218,41	1,87
Total Operacións Correntes	53.705.986,66	83,17	7,69	57.836.079,65	82,33
VI. Alleamento Investimentos Reais	120.803,43	0,19	-24,88	90.752,83	0,13
VII. Transferencias de Capital	10.415.865,31	16,13	15,09	11.987.693,02	17,07
VIII. Variación Activos Financeiros	330.562,67	0,51	0,00	330.562,67	0,47
IX. Variación Pasivos Financeiros	0,00	0,00		0,00	
Total Operacións de Capital	10.867.231,41	16,83	14,19	12.409.008,52	17,67
TOTAL INGRESOS	64.573.218,07	100,00	8,78	70.245.088,17	100,00

Gráfico nº4



Cadro nº 4

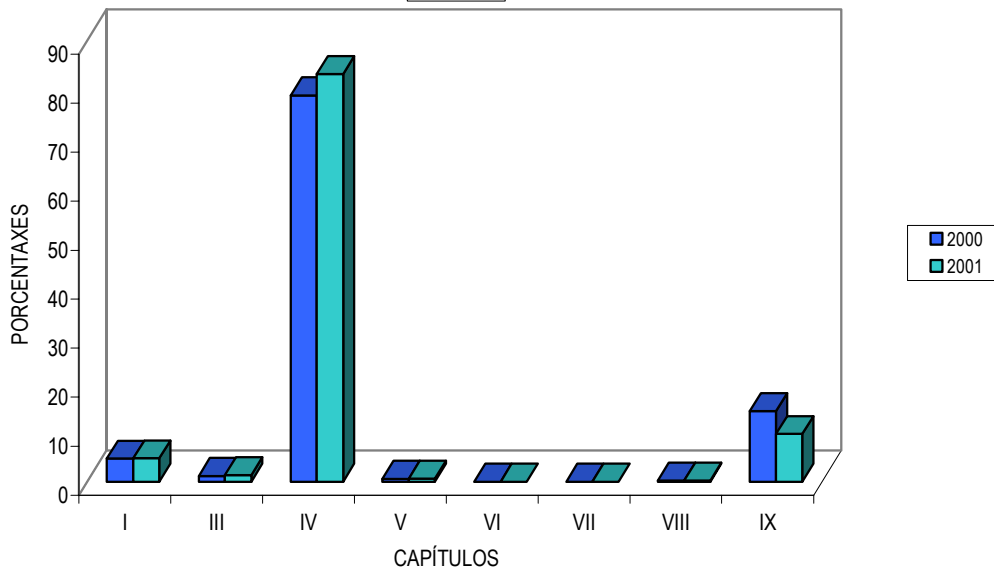
DEPUTACIÓN DE OURENSE

PRESUPOSTO DE INGRESOS

(Euros)

CAPITULOS	2000		Increm. % Interanual	2001	
	IMPORTE	%		IMPORTE	%
I. Impuestos Directos	2.946.534,19	4,71	0,00	2.946.534,19	4,78
III. Taxas e Outros ingresos	732.547,02	1,17	14,23	836.818,25	1,36
IV. Transferencias Correntes	49.339.861,70	78,87	3,92	51.275.359,19	83,25
V. Ingresos Patrimoniais	371.654,85	0,59	0,14	372.182,75	0,60
Total Operacións Correntes	53.390.597,77	85,35	3,82	55.430.894,38	90,00
VI. Alleamento Investimentos Reais	1.803,04	0,00	0,00	1.803,04	0,00
VII. Transferencias de Capital	18,03	0,00	0,00	18,03	0,00
VIII. Variación Activos Financeiros	150.253,03	0,24	0,00	150.253,03	0,24
IX. Variación Pasivos Financeiros	9.015.187,58	14,41		6.010.121,04	9,76
Total Operacións de Capital	9.167.261,67	14,65	-32,78	6.162.195,14	10,00
TOTAL INGRESOS	62.557.859,44	100,00	-1,54	61.593.089,51	100,00

Gráfico nº5



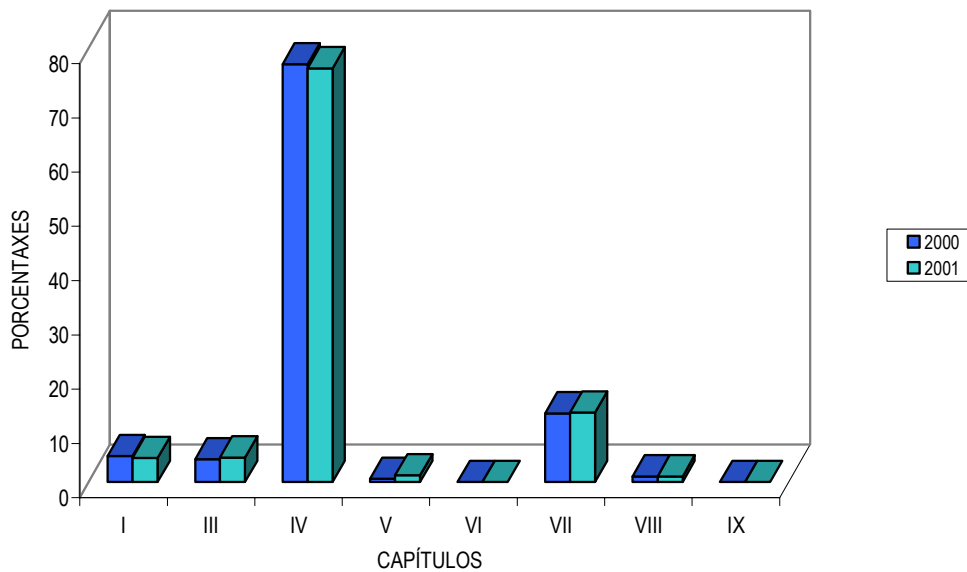
Cadro nº 5

DEPUTACIÓN DE PONTEVEDRA PRESUPOSTO DE INGRESOS

(Euros)

CAPITULOS	2000		Increm. % Interanual	2001	
	IMPORTE	%		IMPORTE	%
I. Impuestos Directos	4.483.550,30	4,72	-2,14	4.387.388,36	4,38
III. Taxas e Outros ingresos	3.924.485,52	4,13	14,11	4.478.145,79	4,47
IV. Transferencias Correntes	73.059.778,65	76,97	4,52	76.365.320,53	76,19
V. Ingresos Patrimoniais	554.486,56	0,58	113,84	1.185.690,53	1,18
Total Operacións Correntes	82.022.301,02	86,41	5,36	86.416.545,21	86,22
VI. Alleamento Investimentos Reais	3.378,20	0,00	-2,49	3.294,22	0,00
VII. Transferencias de Capital	11.959.196,33	12,60	7,17	12.817.265,58	12,79
VIII. Variación Activos Financeiros	932.866,82	0,98	6,24	991.101,35	0,99
IX. Variación Pasivos Financeiros	0,00	0,00	0,00	0,00	0,00
Total Operacións de Capital	12.895.441,35	13,59	7,10	13.811.661,16	13,78
TOTAL INGRESOS	94.917.742,38	100,00	5,59	100.228.206,36	100,00

Gráfico nº6



A porcentaxe de ingresos por transferencias correntes fluctúa entre o 67% da Deputación de Lugo e o 83% da de Ourense, reflectindo esta o menor aumento deste capítulo respecto o consignado no 2000 (3,9%) e a de Lugo o maior crecemento interanual, o 6,24%.

Como xa se indicou, a partida máis significativa deste capítulo é a participación nos tributos do Estado, regulada nos artigos 125 e seguintes da Lei 39/1988 das Facendas locais, que é o resultado de aplica-los criterios de distribución (número de habitantes, superficie, habitantes dos municipios menores de 20.000 habitantes en relación co total dos da provincia, inversa da renda per cápita, e outros criterios que se estimen oportunos) ó montante total para a participación das provincias e islas nos tributos do Estado, determinado con arreglo á citada Lei e concretado cada ano nos presupostos xerais do Estado.

A Deputación da Coruña consigna 98.288,6 miles de euros por transferencias correntes sendo a de maior importe das catro, seguida polas de Pontevedra, Ourense e a de Lugo co menor importe con menos da metade da cifra da Coruña.

O capítulo I, **Impostos directos**, recolle as cotas nacionais e provinciais do Imposto sobre actividades económicas mailo recargo provincial do mesmo, ascende a 16.872,2 miles de euros para o conxunto das catro deputacións representando o 4,6% do total dos recursos a ingresar, experimentando respecto ó 2000 un aumento porcentual do 7%.

A porcentaxe deste capítulo sobre o total de ingresos é similar en cada deputación situándose en torno ó 4,5% experimentando respecto do 2000 diferentes evolucións: as deputacións da Coruña e Lugo medran (nuns 8,23 e 27% respectivamente), a de Ourense non reflicte variación respecto ó ano 2000, e a de Pontevedra reduce nun 2,14% a súa consignación inicial por impostos directos.

O capítulo III, **Taxas e outros ingresos**, no que se recollen as taxas esixidas pola prestación de servicios de competencia provincial polas deputacións e os

seus Organismos autónomos mailos precios públicos, experimenta un incremento interanual do 5,2% acadando a cifra de 17.549,9 miles de euros para o conxunto das catro deputacións o que representa o 4,77% do total previsto de ingresos.

A Deputación da Coruña foi a única na que a previsión do capítulo III se reduxo respecto ó ano 2000 (cun descenso interanual do 2,4%), reflectindo as deputacións de Ourense e Pontevedra incrementos do 14% e a de Lugo medrou a súa consignación do capítulo III nun 6,6%.

O peso porcentual deste capítulo de ingresos tributarios é superior ó de impostos directos agás na Deputación de Ourense no que a porcentaxe de Taxas e outros ingresos soamente se achega ó 1,4% do seu total de ingresos, mentras que nas deputacións da Coruña e Pontevedra presentan pesos porcentuais similares (4,8 e 4,5%) sendo na de Lugo onde o capítulo III ten maior peso relativo na súa estrutura de ingresos (8,4%).

Os **ingresos patrimoniais**, capítulo V, representa o 2,2% do orzamento do conxunto das catro deputacións e manifesta un acusado incremento interanual do 42,3% debido ó importante medre deste capítulo na Deputación de Pontevedra (que máis que duplica a cifra do ano 2000) como consecuencia da previsión á alza dos tipos de xuro e do aumento da tesourería, manifestando tamén elevados crecementos as deputacións da Coruña e Lugo, de 40,7 e 25% respectivamente; a Deputación de Ourense non reflicte variación respecto á súa cifra do 2000.

O peso porcentual deste capítulo na estrutura de ingresos fluctúa entre o 2,7% na Deputación da Coruña e o 0,6% da de Ourense.

O **TOTAL DE INGRESOS POR OPERACIÓNS DE CAPITAL** (capítulos VI a IX) para o conxunto das deputacións ascende a 52.064 miles de euros manifestando un lixeiro descenso respecto do 2000 debido en gran parte ós acusados descensos no alleamento de investimentos reais e na apelación ó crédito da Deputación da Coruña.

O peso relativo deste agregado intermedio de ingresos na estrutura do orzamento de ingresos é do 14,2% para o conxunto das deputacións , fluctuando entre o 17,7% de porcentaxe na Deputación de Lugo e o 10% da de Ourense.

O capítulo VII, **Transferencias de capital**, supoñe máis da metade do total de ingresos por operacións de capital e representa o 9,5% do total de ingresos para o global das catro deputacións reflectindo un incremento interanual do 29,4%, aínda que a importancia relativa deste recurso para o financiamento dos investimentos presenta variabilidade entre unhas deputacións e outras: na Deputación da Coruña pese ó importante medre respecto ó ano anterior (119,8%) segue a presentar un peso relativo baixo, do 3,4% na súa estrutura de ingresos e na Deputación de Ourense como en anos anteriores non consignan no seu orzamento inicial a cifra de subvencións a recibir no exercicio polo que non é comparable coas outras.

Doutra banda, as deputacións de Lugo, co 17,1% e da de Pontevedra co 12,8% presentan un financiamento dos seus gastos de capital no que ademais do aforro neto financian os seus investimentos coas transferencias de capital, sen necesidade de recurrir ó crédito .

A evolución deste capítulo foi de crecementos nas tres deputacións, ademais do xa comentado da Coruña, do 15,1% en Lugo e do 7,2% en Pontevedra.

O capítulo IX, **Pasivos financeiros**, onde se reflicte o financiamento externo de carácter financeiro, isto é a apelación ó crédito previsto para acomete-los investimentos de capital, redúcese respecto ó ano anterior nun 35,8% e representa o 4,1% da estrutura de ingresos do global das catro deputacións neste caso soamente referido ás deputacións da Coruña e Ourense, xa que nas outras non estiman nengunha operación de crédito para sufraga-los investimentos.

Nestas dúas deputacións o importe dos préstamos a concertar no exercicio é menor que no exercicio anterior, manifestando uns decrementos interanuais do

37,3 e 33,3% respectivamente, sendo tamén o peso relativo deste capítulo na súa estrutura de ingresos similar, un 10,6% na da Coruña e do 9, 8% na de Ourense.

O capítulo VI, **Alleamento de investimentos reais**, representa soamente o 0,03% do orzamento das catro deputacións, cun peso porcentual similar en tódalas deputacións, experimentando un acusado descenso porcentual respecto do 2000.

O capítulo VIII, **Activos financeiros**, representa o 0,55% no orzamento das catro deputacións, presentando un lixeiro incremento interanual, do 2,98%, debido á consignación inicial da Deputación de Pontevedra, na que medrou nun 6,2%, sen sufrir variacións o importe nas outras deputacións respecto ó exercicio 2000.

A continuación expóñense as grandes liñas do orzamento de ingresos tendo en conta a variable poboacional, reseñando os capítulos máis significativos e os agregados de ingresos, que se reflicten no cadro nº 6 e no gráfico nº 7.

Cadro nº 6

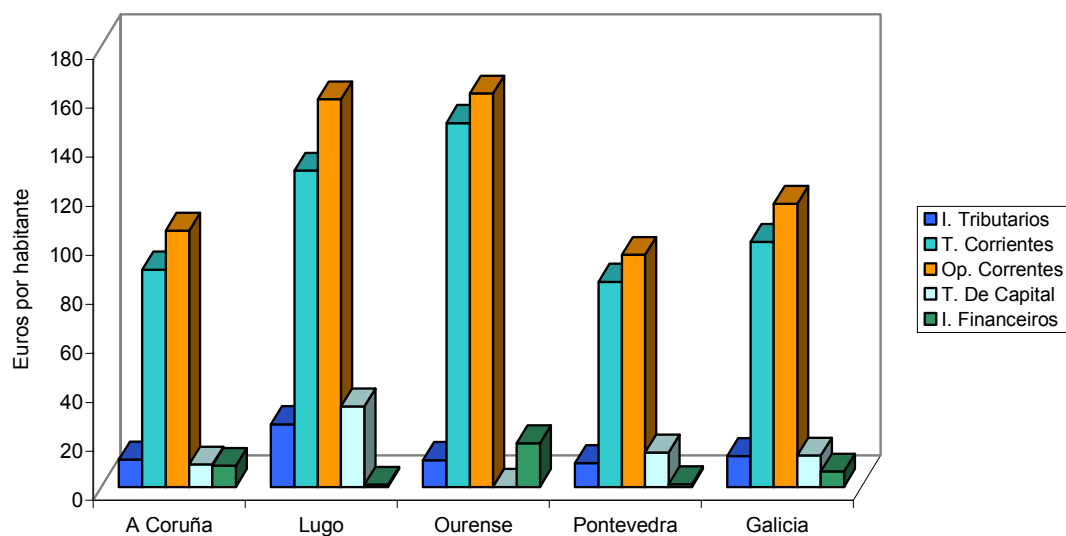
VARIABLES E RATIOS ECONÓMICO-FINANCEIRAS

INGRESOS

Euros por habitante e porcentaxes

	A Coruña	Lugo	Ourense	Pontevedra	Galicia
Ingresos Totais (IT)	122,33	192,13	178,41	109,82	134,58
Ingresos Tributarios (ITR)	11,21	25,58	10,96	9,71	12,60
% ITR / IT	9,16	13,31	6,14	8,85	9,36
Transferencias Correntes (TC)	88,67	129,02	148,52	83,68	99,97
% TC / IT	72,49	67,16	83,25	76,19	74,28
Operacións Correntes (OC)	104,57	158,19	160,56	94,69	115,52
% OC / IT	85,48	82,33	90,00	86,22	85,84
Transferencias Capital (TDC)	9,10	32,79	0,00	14,04	12,77
% TDC / IT	7,44	17,07	0,00	12,79	9,49
Ingresos Financeiros (IF)	8,65	0,90	17,84	1,09	6,25
% IF / IT	7,07	0,47	10,00	0,99	4,64

Gráfico nº 7



Para este informe tomáronse os datos de poboación do Padrón municipal a 1 de xaneiro do 2000.

En termos de euros por habitante, reflíctese que as deputacións de Ourense e Lugo son as que presentan os maiores importes na maioría das variables analizadas pese a presenta-los orzamentos máis baixos en valor absoluto, de xeito que por seren as menos poboadas, a perspectiva comparativa entre os orzamentos dunhas deputacións e outras varía en gran medida segundo se trate de valores absolutos ou de termos per cápita.

O **total de ingresos** para a media de Galicia ascende a 134,58 euros por habitante, cifra amplamente superada polos resultados obtidos nas deputacións de Lugo (192,13) e Ourense (178,82), quedando por debaixo da media as outras dúas, 122,33 euros por habitante da Deputación da Coruña e 109,82 a de Pontevedra.

Os **ingresos tributarios**, o recargo provincial do IAE, as taxas e precios públicos principalmente, resultan soamente 12,60 euros por habitante para a media de Galicia, destacando que na Deputación de Lugo a resultante de dividi-los seus ingresos de natureza tributaria polos habitantes da provincia arroxa un importe máis que o dobre que o da media de Galicia, sendo nesta variable a única que supera a media reflectindo as outras deputacións resultados por debaixo da media, manifestándose polo tanto considerables diferencias entre os ingresos estimados polos capítulos I e III pola Deputación de Lugo e as outras.

Estes ingresos representan o 9,36% na estrutura orzamentaria do conxunto das catro deputacións, presentado a maior porcentaxe a de Lugo como era de prever pola súa supremacía en termos per cápita fronte ás outras; así esta variable flúctua entre o 6,14% que lle representa o total de ingresos da Deputación de Ourense e o 13,31% na de Lugo.

As **transferencias correntes** para a media de Galicia ascenden a 99,97 euros por habitante, cifra amplamente superada polas das deputacións de Lugo e

Ourense, e resultando nas da Coruña e Pontevedra importes similares entre sí e inferiores ós da media de Galicia.

O **total por operacións correntes** para a media de Galicia é de 115,52 euros por habitante, importe que seguindo a tónica destas variables superan as deputacións de Lugo con 158,16 euros por habitante e a de Ourense con 160,56, mentras que a da Coruña con 104,57 e a de Pontevedra con 94,69 sitúanse por debaixo da media de Galicia.

A estimación das **transferencias de capital** arroxa resultados moi diferentes entre unhas deputacións e outras: na de Ourense non as consignan no orzamento inicial, na de Lugo a resultante de dividilas pola súa poboación é de 32,79 euros por habitante que é moi superior ás obtidas nas deputacións da Coruña con 9,10 euros por habitante e na de Pontevedra con 14,04, reflectindo a media de Galicia un importe de 12,77 euros por habitante.

Os **ingresos financeiros**, activos e pasivos, capítulos VIII e IX, achéganse a 6,25 euros por habitante para a media de Galicia, mostrando tamén unha gran variabilidade entre uns orzamentos e outros: a Deputación de Ourense presenta os maiores ingresos financeiros, con 17,84 euros por habitante e o maior peso relativo na súa estrutura de ingresos co 10% de porcentaxe, séguelle a da Coruña con 8,65 euros por habitante e o 7,07% de peso porcentual: As deputacións de Lugo e Pontevedra ó non estimar nengunha concertación de préstamos para o financiamento dos investimentos son as que presentan uns ingresos financeiros máis baixos, tanto en termos per cápita como en porcentaxe sobre o total dos seus recursos.

1.2. GASTOS

Para o conxunto das catro deputacións o total de gastos coincide co total de ingresos ó presentarse os orzamentos equilibrados.

Nos cadros nº 7 ó 11, recóllense os orzamentos de gastos de cada deputación (consolidados cos seus organismos autónomos) e o resultante global das catro, cos gráficos correspondentes expresivos da proporción de cada un dos capítulos de gastos sobre o total para os exercicios de 2000 e 2001.

O **TOTAL DE GASTOS POR OPERACIÓNS CORRENTES** (capítulos I ó IV) ascende para o conxunto das deputacións a 190.949,7 miles de euros o que representa o 51,9% do total a gastar, e se manifesta que aínda que este agregado intermedio de gastos medrou nun 3% respecto ó ano 2000, o seu peso relativo no destino dos recursos é menor que no do exercicio 2000, xa que os gastos de capital , como se verá máis adiante medraron nunha proporción maior, o que reflicte a intención por parte dos gobernos provinciais das deputacións da Coruña e Pontevedra de contención de gastos correntes, nas que os gastos de natureza corrente descenderon nun 4,23% e 2,43% respectivamente.

As deputacións de Lugo e Ourense presentan incrementos dos seus gastos correntes, reflectíndose incrementos interanuais do 16,5% en Lugo e do 10% en Ourense.

O peso destes gastos sobre o total é diferente en cada deputación: nas da Coruña e Pontevedra son inferiores á metade dos seus gastos cunhas porcentaxes do 46,2% e 43,6% respectivamente.

A Deputación de Lugo logo do importante esforzo investidor acadado nos últimos exercicios, incrementa os gastos correntes en maior medida que os de capital, aínda que o seu peso porcentual segue a ser prudente, dun 50,9%. A Deputación de Ourense que como xa se viu no apartado de ingresos non

consignan as transferencias de capital, o seu orzamento inicial tampouco da conta real do seu investimento de capital, e reflicte un peso moi elevado dos gastos correntes que se achegan ó 79,2% do seu total de gastos.

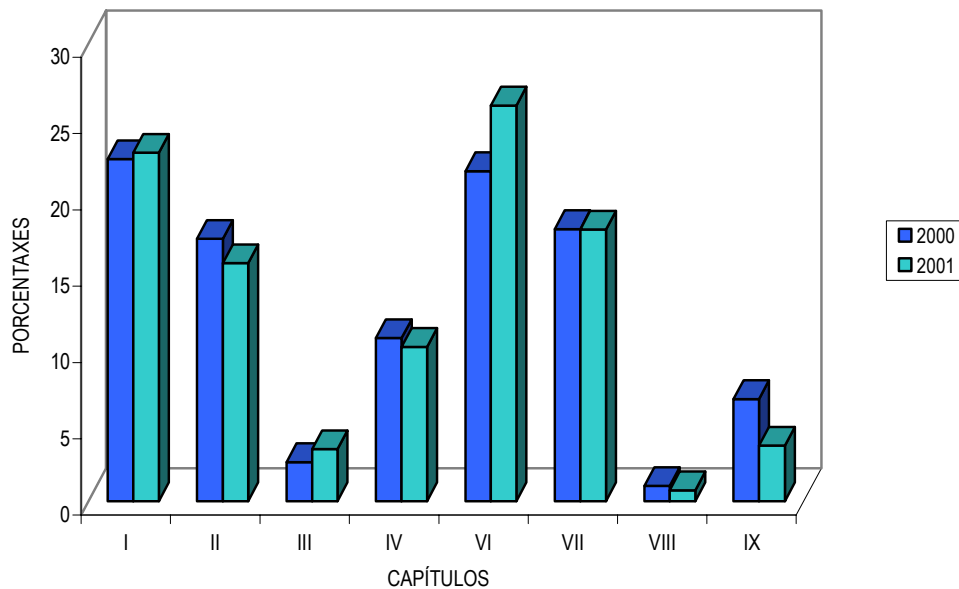
Cadro nº 7

TOTAL DEPUTACIONES PRESUPUESTO DE GASTOS

(Euros)

CAPITULOS	2000		Increm. % Interanual	2001	
	IMPORTE	%		IMPORTE	%
I. Gatos de Persoal	78.653.832,62	22,43	6,73	83.949.434,50	22,83
II. Compra de Bens Corr. E Servicios	60.277.637,74	17,19	-4,95	57.295.832,65	15,58
III. Intereses	8.952.769,34	2,55	40,36	12.565.847,96	3,42
IV. Transferencias Correntes	37.450.065,98	10,68	-0,83	37.138.618,65	10,10
Total Operacións Correntes	185.334.305,68	52,85	3,03	190.949.733,75	51,94
VI. Invetimentos Reais	75.835.462,64	21,62	25,66	95.293.929,89	25,92
VII. Transferencias de Capital	62.537.066,05	17,83	4,61	65.420.386,68	17,79
VIII. Variación Activos Financeiros	3.533.542,49	1,01	-25,80	2.621.716,97	0,71
IX. Variación Pasivos Financeiros	23.469.508,26	6,69	-43,03	13.369.920,49	3,64
Total Operacións de Capital	165.375.579,44	47,15	6,85	176.705.954,03	48,06
TOTAL GASTOS	350.709.885,12	100,00	4,83	367.655.687,79	100,00

Gráfico nº 8



Cadro nº 8

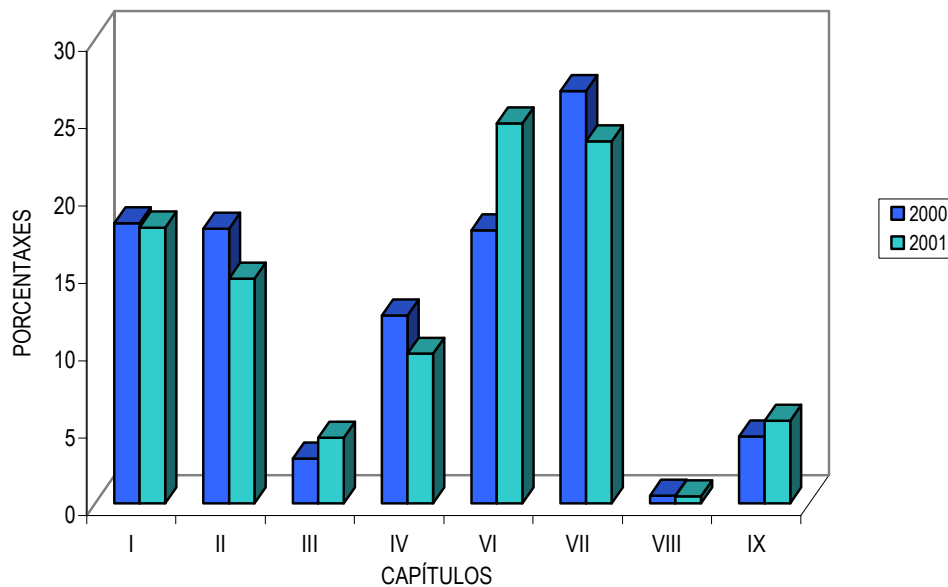
DEPUTACIÓN DA CORUÑA

PRESUPOSTO DE GASTOS

(Euros)

CAPITULOS	2000		Increm. % Interanual	2001	
	IMPORTE	%		IMPORTE	%
I. Gastos de Persoal	23.280.125,73	18,09	3,75	24.153.265,70	17,81
II. Compra de Bens Corr. e Servicios	22.837.216,38	17,75	-13,79	19.688.849,09	14,52
III. Intereses	3.725.164,85	2,90	54,23	5.745.185,56	4,24
IV. Transferencias Correntes	15.629.277,70	12,15	-16,10	13.112.393,55	9,67
Total Operacións Correntes	65.471.784,66	50,89	-4,23	62.699.693,90	46,24
VI. Invetimentos Reais	22.700.162,25	17,64	46,67	33.294.759,67	24,56
VII. Transferencias de Capital	34.280.147,11	26,64	-7,48	31.714.284,34	23,39
VIII. Variación Activos Financeiros	637.072,83	0,50	0,00	637.072,83	0,47
IX. Variación Pasivos Financeiros	5.571.898,39	4,33	30,00	7.243.492,99	5,34
Total Operacións de Capital	63.189.280,58	49,11	15,35	72.889.609,84	53,76
TOTAL GASTOS	128.661.065,23	100,00	5,38	135.589.303,74	100,00

Gráfico nº 9



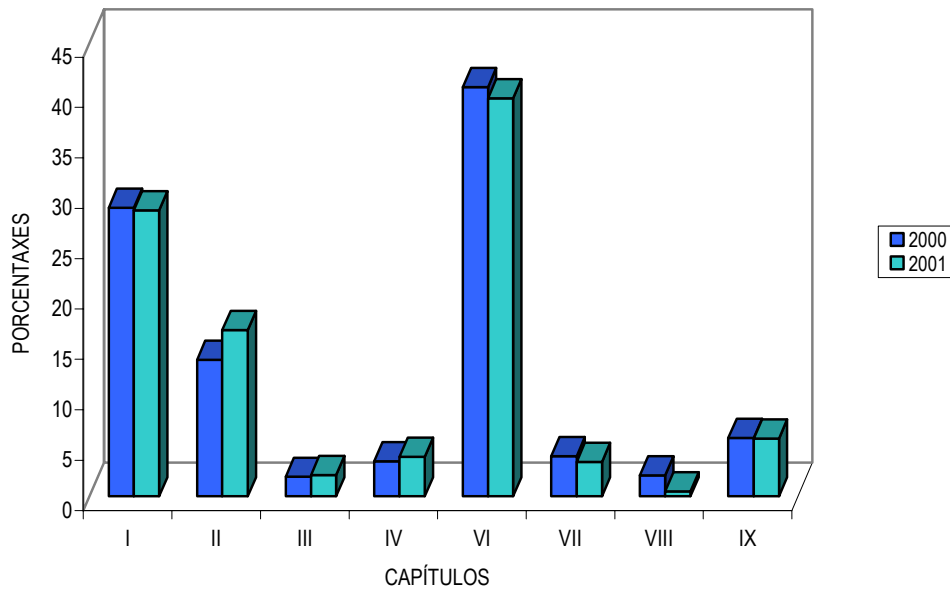
Cadro n° 9

DEPUTACIÓN DE LUGO PRESUPUESTO DE GASTOS

(Miles de pesetas correntes)

CAPITULOS	2000		Increm. % Interanual	2001	
	IMPORTE	%		IMPORTE	%
I. Gastos de personal	18.490.980,89	28,64	7,77	19.928.098,37	28,37
II. Compra de bens Corr. e Servicios	8.732.970,17	13,52	32,82	11.599.078,44	16,51
III. Intereses	1.249.270,37	1,93	18,17	1.476.239,35	2,10
IV. Transferencias Correntes	2.228.074,90	3,45	23,43	2.750.024,31	3,91
Total Operacións Correntes	30.701.296,34	47,54	16,46	35.753.440,47	50,90
VI. Invetimentos Reais	26.233.468,39	40,63	5,76	27.743.276,07	39,49
VII. Transferencias de Capital	2.564.040,44	3,97	-6,79	2.389.930,64	3,40
VIII. Variación Activos Financeiros	1.340.269,01	2,08	-75,34	330.568,68	0,47
IX. Variación Pasivos Financeiros	3.734.143,89	5,78	7,87	4.027.872,31	5,73
Total Operacións de Capital	33.871.921,73	52,46	1,83	34.491.647,70	49,10
TOTAL GASTOS	64.573.218,07	100,00	8,78	70.245.088,2	100,00

Gráfico n° 10



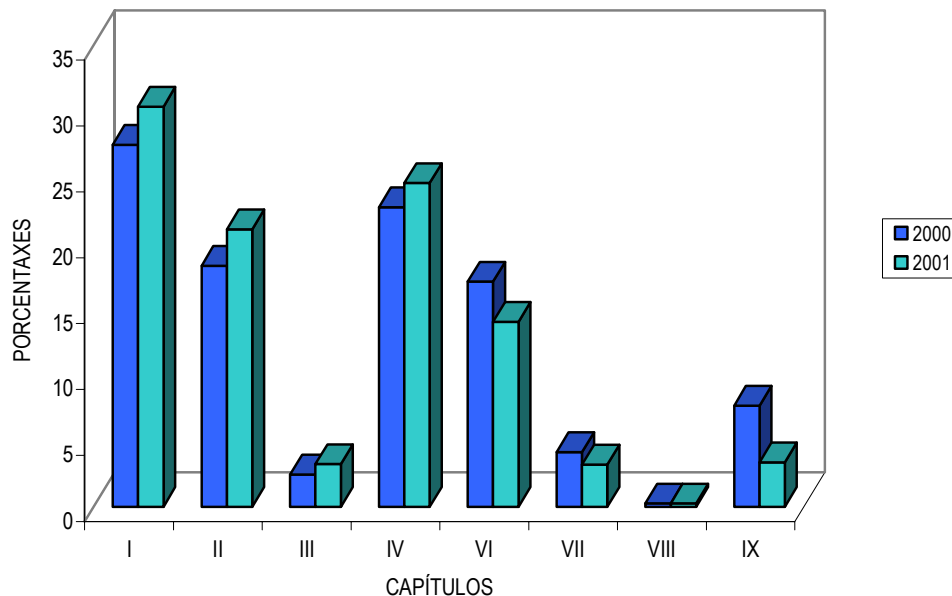
Cadro nº 10

DEPUTACIÓN DE OURENSE PRESUPUESTO DE GASTOS

(Euros)

CAPITULOS	2000		Increm. % Interanual	2001	
	IMPORTE	%		IMPORTE	%
I. Gastos de Persoal	17.175.611,94	27,46	8,78	18.683.786,05	30,33
II. Compra de Bens Corr. e Servicios	11.434.525,74	18,28	13,39	12.965.673,41	21,05
III. Intereses	1.521.474,16	2,43	30,80	1.990.101,33	3,23
IV. Transferencias Correntes	14.205.238,94	22,71	6,45	15.121.199,77	24,55
Total Operacións Correntes	44.336.850,79	70,87	9,98	48.760.760,56	79,17
VI. Invetimentos Reais	10.678.237,90	17,07	-19,13	8.636.003,83	14,02
VII. Transferencias de Capital	2.594.687,32	4,15	-24,25	1.965.547,27	3,19
VIII. Variación Activos Financeiros	150.253,03	0,24	0,00	150.253,03	0,24
IX. Variación Pasivos Financeiros	4.797.830,39	7,67	-56,64	2.080.524,83	3,38
Total Operacións de Capital	18.221.008,64	29,13	-29,57	12.832.328,96	20,83
TOTAL GASTOS	62.557.859,44	100,00	-1,54	61.593.089,51	100,00

Gráfico nº 11



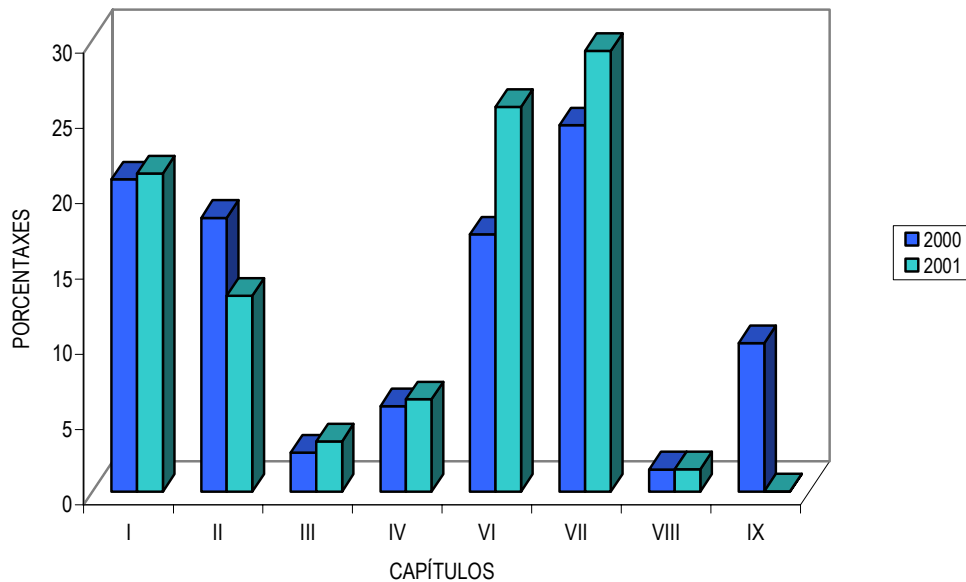
Cadro nº 11

DEPUTACIÓN DE PONTEVEDRA PRESUPUESTO DE GASTOS

(Euros)

CAPITULOS	2000		Incrém. % Interanual	2001	
	IMPORTE	%		IMPORTE	%
I. Gastos de Personal	19.707.114,05	20,76	7,50	21.184.284,37	21,14
II. Compras de Bens Corr. e Servicios	17.272.925,45	18,20	-24,49	13.042.231,71	13,01
III. Intereses	2.456.859,96	2,59	36,53	3.354.321,72	3,35
IV. Transferencias Correntes	5.387.474,43	5,68	14,25	6.155.001,02	6,14
Total Operacións Correntes	44.824.373,89	47,22	-2,43	43.735.838,83	43,64
VI. Invetimentos Reais	16.223.594,11	17,09	57,92	25.619.890,32	25,56
VII. Transferencias de Capital	23.098.191,17	24,33	27,07	29.350.624,42	29,28
VIII. Variación Activos Financeiros	1.405.947,62	1,48	6,96	1.503.822,44	1,50
IX. Variación Pasivos Financeiros	9.365.635,59	9,87	-99,81	18.030,36	0,02
Total Operacións de Capital	50.093.368,49	52,78	12,77	56.492.367,54	56,36
TOTAL GASTOS	94.917.742,38	100,00	5,59	100.228.206,36	100,00

Gráfico nº 12



Como nos exercicios anteriores o capítulo de maior importe dentro dos correntes segue a se-lo de remuneración de **gastos de persoal**, capítulo I, que para o conxunto das catro deputacións acada os 83.949,4 miles de euros o que representa o 22,8% do total de gastos e o 44% respecto ós gastos de natureza corrente. Estes gastos consignados no capítulo I reflectiron un incremento do 6,73% respecto do exercicio 2000, superior ó 2% de incremento da remuneración por soldos ó persoal, debido principalmente a incremento das plantillas.

O peso porcentual deste capítulo na estrutura do orzamento de gastos varía entre unhas deputacións e outras: na da Coruña representa o 17,8% do destino final dos seus recursos e o 38,5% dos seus gastos de natureza corrente, na Deputación de Lugo os gastos de persoal representan o 28,4% do total dos seus gastos e o 55,7% dos gastos correntes, na Deputación de Ourense é onde o peso deste capítulo é maior co 30,3% respecto do seu total de gastos e o 38,3% dos seus gastos correntes; a de Pontevedra amosa un peso relativo dos gastos de persoal do 21,1% do total de gastos e o 48,4% dos gastos correntes.

O capítulo II, **Compra de bens correntes e servicios**, é o segundo en peso porcentual na estrutura de gastos do total das catro deputacións e representa o 15,6%, experimentando un descenso porcentual respecto do 2000 do 4,95%. A evolución deste capítulo respecto do exercicio 2000 foi dispar: as deputacións da Coruña e Pontevedra contiveron o seu gasto corrente con descensos interanuais deste capítulo de 13,8% e 24,5% respectivamente debido no caso desta última deputación a non consigna-la partida correspondente ás aportacións pendentes pola transferencia dos servicios sanitarios ó Sergas. Nas outras deputacións obsérvanse incrementos: do 32,8% na de Lugo e do 13,4% na de Ourense.

Na Deputación de Ourense é onde este capítulo ten o maior peso relativo na súa estrutura de gastos cun 21,1% sobre o seu total de gastos e o 26,6% respecto dos gastos correntes, séguelle a de Lugo co 16,5% sobre o seu total e o 32,4% sobre os gastos correntes, logo a da Coruña co 14,5% e 31,4%

respectivamente sobre o total e sobre os gastos correntes, por último a Deputación de Pontevedra presenta un capítulo II cun peso na súa estrutura de gastos máis baixo, do 13% sobre o seu total e do 29,8 % sobre os seus gastos correntes.

O capítulo III, **Xuros**, representa o 3,4% do orzamento global das catro deputacións e constitúe o capítulo de menor peso relativo na estrutura de gastos correntes en tódalas deputacións. Na Deputación da Coruña é onde maior peso relativo presenta cun 4,2% experimentando un forte incremento interanual do 54,2% debido ó novo préstamo consignado no seu capítulo IX de ingresos e á alza dos tipos de xuros dos préstamos pendentes. Nas deputacións de Ourense e Pontevedra presentan unha porcentaxe sobre o total de gastos similar, do 3,2% e 3,4% respectivamente, experimentando nas dúas incrementos interanuais deste capítulo do 30,8 % na primeira e do 36,5% na de Pontevedra. Na Deputación de Lugo é na que os xuros e comisións por operacións de préstamo teñen menor peso sobre o total de gastos cun 2,1% de porcentaxe experimentando un incremento interanual do 18,2%.

O capítulo IV, **Transferencias correntes**, supoñe o 10,1% do orzamento conxunto das catro deputacións experimentando respecto ó exercicio do 2000 unha lixeira redución do 0,8%.

As subvencións outorgadas polas deputacións sen contrapartida e para o financiamento de gastos correntes presentan unha evolución e peso relativo moi diferente nas deputacións galegas ; así na Deputación de Ourense estas transferencias achéganse ó 24,6% do seu total de gastos e o 31% dos correntes, manifestando un incremento interanual do 6,5% sendo a deputación na que maior peso relativo manifesta este capítulo, no que consignan a transferencia ó SERGAS pola carga asumida neta polo traspaso do antigo Hospital provincial á Comunidade Autónoma de Galicia . A Deputación da Coruña presenta un capítulo IV cun peso relativo do 9,7% sobre o seu total de gastos cun descenso respecto ó ano 2000 do 16,1%. A Deputación de Pontevedra presenta un orzamento inicial co 6,1% adicado a transferencias correntes e un incremento interanual do 14,3%, sendo a de Lugo a que

presenta un menor importe de transferencias correntes respecto do total do seu orzamento co 3,9% e un incremento interanual do 23,4%.

O **TOTAL DE OPERACIÓNS DE CAPITAL** (capítulos VI ó IX) ascende a 176.706 miles de euros representando o 48,1% do total do orzamento do conxunto das catro deputacións experimentando un incremento interanual do 6,9% pese a que nos capítulos financeiros (VIII e IX) se observan fortes descensos respecto do exercicio do 2000, sobre todo do adicado ás anualidades de amortizacións dos préstamos pendentes. Nas deputacións da Coruña e Pontevedra son as que presentan maior preponderancia dos gastos de capital na súa estrutura orzamentaria con porcentaxes superiores ó 50% superando o conxunto destes gastos ós gastos correntes. Moi preto do 50% atópase a de Lugo co 49,1% e, por último a de Ourense que como en exercicios anteriores non estiman a totalidade dos seus investimentos no presuposto inicial polo que os seus gastos de capital soamente representan o 20,8% do total de gastos.

Nas deputacións da Coruña e Pontevedra este agregado intermedio de gastos medra respecto do ano 2000 nun 15,4% e 12,8% respectivamente, na de Lugo increméntase case co IPC xa que presenta unha porcentaxe de aumento do 1,8% e na Deputación de Ourense descende nun 29,6% respecto do 2000.

O capítulo VI, **Investimentos reais**, representa o 25,9% dos gastos das catro deputacións no seu conxunto e o 53,9% dos de capital, experimentando un incremento interanual do 25,7% respecto do 2000.

A Deputación de Lugo segue a se-la que presenta o capítulo de investimentos directos co maior peso porcentual na súa estrutura de gastos co 39,5% que representan o 80,43% dos seus gastos de capital, manifestando un lixeiro crecemento respecto do exercicio do 2000, do 5,8%.

As deputacións da Coruña e Pontevedra adican ós investimentos directos unha porcentaxe similar do 24,6% e 25,6% respectivamente, que representan o 45,7% e 45,4% sobre o total dos seus gastos de capital. Igualmente nas dúas

deputacións este capítulo experimentou un considerable incremento respecto do consignado no orzamento inicial do 2000, cunhas porcentaxes de aumento interanual do 46,7% na Coruña e do 57,9% en Pontevedra. A diferenza entre estas deputacións estriba en que na composición dos investimentos (tanto os directos como dos que executan outros organismos ou entes) pesa máis o capítulo VI na da Coruña fronte ó maior importe do capítulo de transferencias de capital na de Pontevedra.

Por último, a Deputación de Ourense, que como ven sendo habitual non consigna no seu orzamento inicial as transferencias de capital a recibir e polo tanto tampouco consignan a totalidade dos seus gastos de investimento, presenta un capítulo VI cun peso porcentual na súa estrutura de gastos do 14% que supoñe o 67,3% sobre os seus gastos de capital, sendo a única deputación que diminúe a consignación dos investimentos reais respecto do 2000, nun 19,1%.

As **transferencias de capital**, outorgadas polas deputacións e mailos seus organismos autónomos para o financiamento de gastos de investimentos, capítulo VII, representan para o total das catro deputacións o 17,8% do total de gastos e o 37% respecto do agregado intermedio de gastos de capital, manifestando un incremento interanual do 4,6%.

Como xa se dixo a Deputación de Pontevedra presenta unha composición dos seus investimentos na que o peso das transferencias de capital é superior ós investimentos reais, polo que a porcentaxe destas transferencias sobre o total dos seus gastos é a maior das catro deputacións co 29,3% o que representa á súa vez o 52% dos seus gastos de capital, manifestando ademais un incremento interanual do 27,1%. Séguelle en peso relativo sobre o total de gastos a Deputación da Coruña co 23,4% de porcentaxe de transferencias de capital sobre o total de gastos e o 43,5% sobre o agregado intermedio de operacións de capital, reflectindo neste caso un descenso respecto do consignado no exercicio do 2000 do 7,5%.

Nas deputacións de Lugo e Ourense o peso porcentual destas transferencias sobre o total de gastos é similar, do 3,4% na de Lugo e do 3,2% na de Ourense, que supoñen o 6,9% e o 15,3% respectivamente sobre o conxunto de gastos de capital. En ámbalas dúas deputacións maniféstanse diminucións deste capítulo ó comparalo co do ano anterior, do 6,8% no caso de Lugo e do 24,3% no de Ourense.

O capítulo VIII, **Variación de activos financeiros**, soamente representa o 0,7% do orzamento das catro deputacións reflectindo un descenso interanual do 25,8%, destacando que é a Deputación de Pontevedra a única na que a porcentaxe deste capítulo sobre o total dos seus gastos é superior ó 1% e que nas deputacións da Coruña e Ourense a consignación deste capítulo é a mesma que a do ano anterior, manifestando a de Pontevedra un incremento do 7% e a de Lugo unha importante diminución porcentual respecto do 2000, do 75,3%.

O capítulo IX, **Variación de pasivos financeiros** no que se contabilizan as anualidades das amortizacións de capital da débeda viva concertada para o financiamento de investimentos, representa o 3,6% do total de gastos do conxunto das catro deputacións, manifestando unha importante diminución porcentual do 43% respecto do exercicio do 2000.

A Deputación de Pontevedra manifesta o menor peso relativo das amortizacións dos seus préstamos no total dos seus gastos con soamente o 0,02% experimentando unha forte redución respecto do 2000, de case o 100%. As deputacións da Coruña e Lugo presentan peso relativos similares do seu capítulo IX sobre a súa estrutura de gastos co 5,3% e 5,7% respectivamente, incrementándose a cifra nas dúas respecto do ano anterior nun 30% no caso da Coruña en un 7,9% en Lugo.

Por último, a Deputación de Ourense presenta unha importancia relativa deste capítulo sobre o destino final dos seus recursos do 3,4% cun importante descenso interanual, do 56,6%.

O cadro nº 12 reflicte as principais variables de gastos analizadas en termos per cápita segundo o padrón municipal de habitantes a 1 de xaneiro de 2000 cos seguintes datos de poboación: A Coruña 1.108.419 habitantes, Lugo 365.619 habitantes, Ourense 345.241 habitantes e Pontevedra 912.621 habitantes polo que a poboación de Galicia queda con 2.731.900 habitantes.

Os gastos totais coinciden en termos per cápita cos ingresos xa que os orzamentos das deputacións presentan equilibrio inicial entre ingresos e gastos.

Os gastos adicados ó **pagamento do persoal** ó servizo das administracións provinciais son de 30,7 euros por habitante para a media de Galicia, presentando as deputacións de Lugo e Ourense valores superiores á media ó igual que acontecía para os ingresos pese a figurar nos seus orzamentos importes deste capítulo inferiores ás outras provincias en termos de valores absolutos, resultando uns gastos do capítulo I de 54,5 euros por habitante para a deputación de Lugo e de 54,1 para a de Ourense.

O agregado intermedio de **gastos de natureza corrente** reflicte para a media de Galicia un valor de 69,9 euros por habitante, sendo a Deputación de Ourense a que presenta o valor máis alto en termos per cápita e en porcentaxe sobre o total de gastos, con 141,2 euros por habitante cifra que é máis do dobre da media de Galicia e case tres veces superior á ofrecida pola Deputación de Pontevedra que é a de valor máis baixo con 47,9 euros por habitante e coa porcentaxe máis baixa de gastos correntes sobre o total do destino dos seus recursos. A Deputación de Lugo tamén supera a media con 97,8 euros por habitante de gasto corrente no orzamento inicial representando o 50,9% do seu orzamento, situándose o valor da Deputación da Coruña por debaixo da media con 56,6 euros por habitante e o 46,2% dos seus gastos.

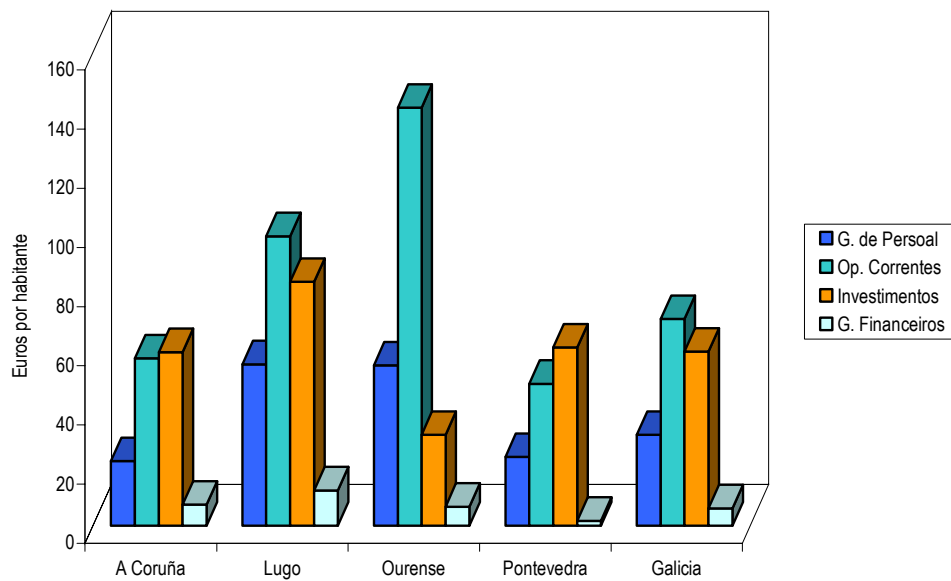
VARIABLES E RATIOS ECONÓMICO-FINANCEIRAS

GASTOS

Euros por habitante e porcentaxes

	A Coruña	Lugo	Ourense	Pontevedra	Galicia
Gastos Totais (GT)	122,3	192,1	178,4	109,8	134,6
Gastos de Persoal (GP)	21,8	54,5	54,1	23,2	30,7
% GP / GT	17,81	28,37	30,33	21,14	22,83
Operacións Correntes (OC)	56,6	97,8	141,2	47,9	69,9
% OC / GT	46,24	50,90	79,17	43,64	51,94
Investimentos (I)	58,7	82,4	30,7	60,2	58,8
% I / GT	47,95	42,90	17,21	54,85	43,71
Gastos Financeiros (GF)	7,1	11,9	6,5	1,7	5,9
% GF / GT	5,81	6,20	3,62	1,52	4,35

Gráfico nº 13



Os **Investimentos**, a suma dos realizados directamente polas corporacións provinciais e polos seus organismos autónomos e mailos levados a cabo principalmente polos concellos froito das transferencias de capital que reciben das deputacións (capítulos VI e VII) presentan un gasto de 58,8 euros por habitante como media de Galicia, representando o 43,7% do total de gastos no conxunto de Galicia.

Nesta variable a Deputación de Lugo é a que presenta un maior gasto en termos per cápita con 82,4 euros por habitante e o 42,9% sobre o total dos seus gastos, séguelle a Deputación de Pontevedra con 60,2 euros por habitante adicados a investimentos e o 54,9% sobre os seus gastos. A da Coruña consigna 58,7 euros por habitante o que lle representa o 48% do seu orzamento. Por último a de Ourense presenta un investimento en termos per cápita de 30,7 euros por habitante e o 17,2% de porcentaxe sobre os seus gastos.

Os **gastos financeiros**, capítulos VIII e IX, achéganse a 5,9 euros por habitante para a media de Galicia o que representa o 4,4% sobre o total de gastos. A Deputación de Lugo é a que presenta maior importe de gastos financeiros en termos per cápita e tamén en porcentaxe sobre a estrutura de gastos do seu orzamento con 11,9 euros por habitante e o 6,2% respectivamente. Séguenlle as da Coruña con un gasto financeiro de 7,1 euros por habitante e o 5,8% sobre gastos e a de Ourense con 6,5 euros por habitante e o 3,6 % sobre o total de gastos. Por último a de Pontevedra presenta uns gastos financeiros de 1,7 euros por habitante representando soamente o 1,5% do seu orzamento.

1.3. AFORRO PÚBLICO E CARGA FINANCEIRA

O **aforro público bruto** (AB), é dicir, a diferenza entre operacións correntes de ingresos e gastos, acadou a cifra de 124.641,91 miles de euros para o conxunto das catro deputacións o que reflicte unha mellora desta variable respecto do ano 2000 cun incremento interanual do 10,5%.

O aforro público bruto medrou nas deputacións da Coruña cun incremento interanual da súa cifra de aforro público bruto do 22,1% e na de Pontevedra cun incremento do 14,7%, mentras que nas outras dúas o resultado entre ingresos e gastos de natureza corrente diminuíu respecto do ano 2000, nun 4% na de Lugo e nun 26,3% na de Ourense.

En termos per cápita o resultado do aforro público bruto para a media de Galicia acadou os 45,6 euros por habitante, importe superado polos resultados obtidos nas deputacións da Coruña , Lugo e Pontevedra sendo a Deputación de Ourense a única que ofrece un resultado incluso en termos per cápita por debaixo da media de Galicia.

O **aforro neto** resultante de deduci-las anualidades das amortizacións pola débeda viva ó aforro bruto resulta ser de 111.271,99 miles de euros para o conxunto das catro deputacións experimentado unha mellora desta variable cun incremento interanual do 24,5% incluso superior ó do aforro bruto ó crecer en menor proporción as amortizacións que a diferenza entre ingresos e gastos correntes.

Esta variable experimentou un incremento interanual en termos absolutos en tódalas deputacións agás na de Lugo na que diminuíu nun 6,3%, en maior proporción que o seu aforro bruto xa que a cifra consignada no capítulo IX de gastos do exercicio do 2001 é superior á do ano 2000.

A Deputación de Ourense incrementa a súa marxe neta entre operacións correntes nun 7,8% aínda que reflectía un descenso do aforro bruto xa que a

anualidade do 2001 adicada a amortizacións é menor que na do exercicio anterior e compensa a redución do aforro bruto. As deputacións da Coruña e Pontevedra que xa manifestaban unha mellora do resultado do aforro bruto experimentan tamén incrementos interanuais do aforro neto, cunhas porcentaxes de 21% na Coruña e do 53,3% en Pontevedra.

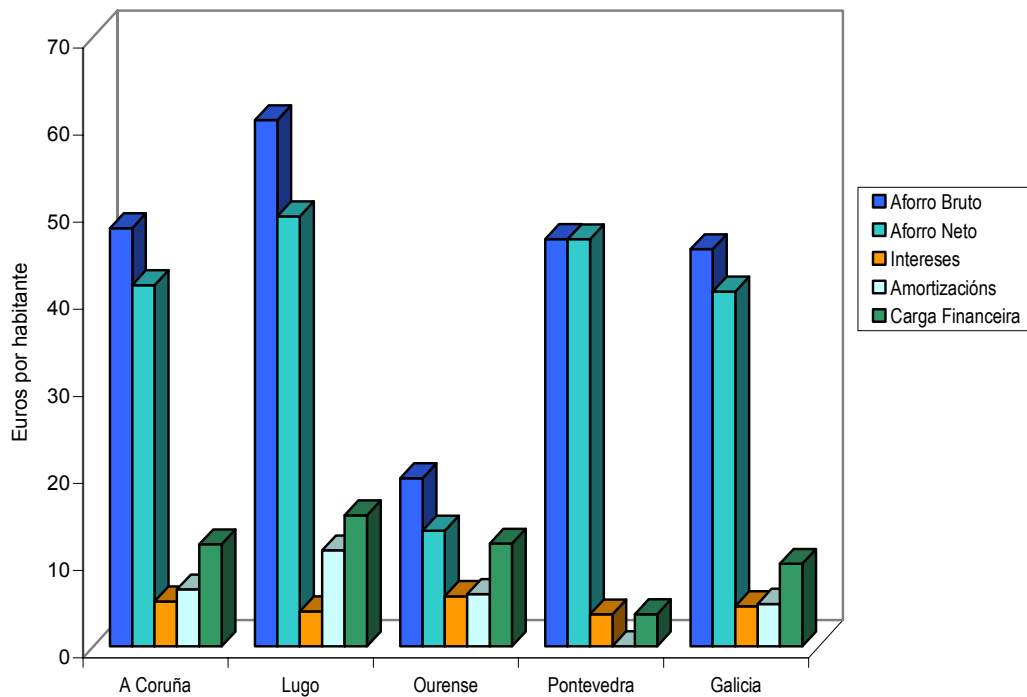
Cadro nº 13

VARIABLES E RATIOS ECONOMICO-FINANCEIRAS
AFORRO PUBLICO E CARGA FINANCEIRA

Euros por habitante e porcentaxes

	A Coruña	Lugo	Ourense	Pontevedra	Galicia
Aforro Bruto	48,0	60,4	19,3	46,8	45,6
Aforro Neto	41,5	49,4	13,3	46,7	40,7
% AN / Investimentos	70,7	59,9	43,3	77,6	69,2
Intereses	5,2	4,0	5,8	3,7	4,6
Amortizacións	6,5	11,0	6,0	0,0	4,9
Carga Financeira (CF)	11,7	15,1	11,8	3,7	9,5
% CF / I. Correntes	11,21	9,52	7,3	3,90	8,22

Gráfico nº14



En termos de euros por habitante a cifra da media de Galicia é de 40,7 superada por tódalas deputacións agás a de Ourense que presenta un importe de 13,3 euros por habitante.

A proporción do aforro neto sobre os investimentos que da conta da capacidade interna para o financiamento dos investimentos é de 69,2% para a media de Galicia porcentaxe superada polas deputacións da Coruña e Pontevedra , situándose as outras dúas por debaixo desa porcentaxe.

A **carga financeira** a suma dos xuros e comisións do capítulo III mailas amortizacións do capítulo IX de gastos achégase ós 25.935,77 miles de euros para o conxunto das catro deputacións experimentando unha mellora respecto do 2000 xa que diminuiu nun 20%, experimentando considerables descensos na súa carga financeira as deputacións de Ourense (35,6%) e Pontevedra (71,5%) mentras que as outras dúas reflicten unha carga financeira maior que a do exercicio anterior, cunhas porcentaxes de incrementos de 39,7% na Coruña e de 10,5% en Lugo.

A carga financeira para a media de Galicia é de 9,5 euros por habitante superando as amortizacións ós xuros en tódalas deputacións excepto na de Pontevedra, deputación que ademais é a única que reflicte unha carga financeira en termos per cápita inferior á resultante como media de Galicia.

ANEXO:

A ORIXE E A APLICACIÓN DOS FONDOS

***VARIABLES EN TERMOS DE CONTABILIDADE
NACIONAL***

Cadro nº 14

A ORIXE E A APLICACIÓN DOS FONDOS

Euros e porcentaxes

CONCEPTOS	A Coruña	Lugo	Ourense	Pontevedra	Galicia
-----------	----------	------	---------	------------	---------

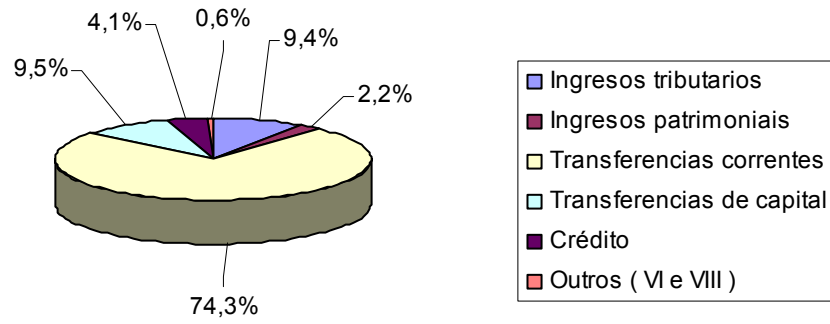
ORIXE DOS FONDOS

Ingresos tributarios	12.420.756,56 9,16	9.352.437,79 13,31	3.783.352,44 6,14	8.865.534,15 8,85	34.422.080,94 9,36
Ingresos patrimoniais	5.198.754,70 3,83	1.310.218,41 1,87	372.182,75 0,60	1.185.690,53 1,18	8.066.846,39 2,19
Transferencias correntes	98.288.618,03 72,49	47.173.423,46 67,16	51.275.359,19 83,25	76.365.320,53 76,19	273.102.721,21 74,28
Transferencias de capital	10.089.021,26 7,44	11.987.693,02 17,07	18,03 0,00	12.817.265,58 12,79	34.893.997,89 9,49
Crédito	9.045.232,17 6,67	0,00 0,00	6.010.121,04 9,76	0,00 0,00	15.055.353,21 4,09
Outros (VI e VIII)	546.921,01 0,40	421.315,50 0,60	152.056,07 0,25	994.395,57 0,99	2.114.688,15 0,58

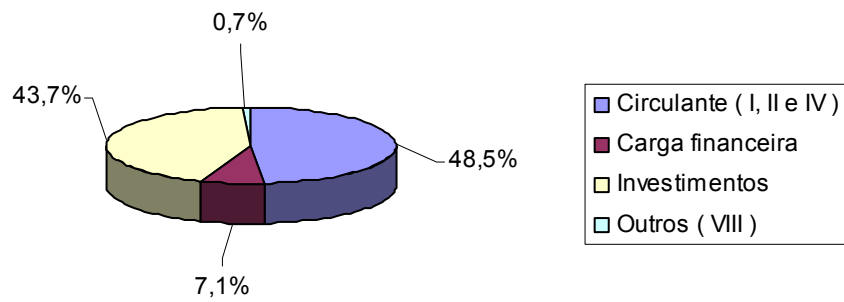
APLICACIÓN DOS FONDOS

Circulante (I, II e IV)	56.954.508,34 42,01	34.277.201,12 48,80	46.770.659,23 75,93	40.381.517,10 40,29	178.383.885,79 48,52
Carga financeira	12.988.678,55 9,58	5.504.111,66 7,84	4.070.626,16 6,61	3.372.352,08 3,36	25.935.768,45 7,05
Investimentos	65.009.044,01 47,95	30.133.206,71 42,90	10.601.551,10 17,21	54.970.514,74 54,85	160.714.316,56 43,71
Outros (VIII)	637.072,83 0,47	330.568,68 0,47	150.253,03 0,24	1.503.822,44 1,50	2.621.716,98 0,71

ORIXE DOS FONDOS



APLICACIÓN DOS FONDOS



Cadro nº 15

MAGNITUDES EN TERMOS DE CONTABILIDADE NACIONAL

Euros

	A Coruña	Lugo	Ourense	Pontevedra	Galicia
INGRESOS CORRENTES	115.908.129,29	57.836.079,65	55.430.894,38	86.416.545,21	315.591.648,53
GASTOS CORRENTES	62.699.693,90	35.753.440,47	48.760.760,56	43.735.838,83	190.949.733,76
AFORRO BRUTO	53.208.435,39	22.082.639,18	6.670.133,82	42.680.706,38	124.641.914,77
Amortizacións	7.243.492,99	4.027.872,31	2.080.524,83	18.030,36	13.369.920,49
AFORRO NETO	45.964.942,40	18.054.766,87	4.589.608,99	42.662.676,02	111.271.994,28
INGRESOS DE CAPITAL(Cap VI+VII)	10.095.031,38	12.078.445,85	1.821,07	12.820.559,80	34.995.858,10
INVESTIMENTOS	65.009.044,01	30.133.206,71	10.601.551,10	54.970.514,74	160.714.316,56
FBCF (Cap VI)	33.294.759,67	27.743.276,07	8.636.003,83	25.619.890,32	95.293.929,89
Transf. De capital	31.714.284,34	2.389.930,64	1.965.547,27	29.350.624,42	65.420.386,67
CAPACIDADE (+) OU NECESIDADE (-) DE FINANCIAMENTO	-8.949.070,23	6,01	-6.010.121,04	512.721,08	-14.446.464,18

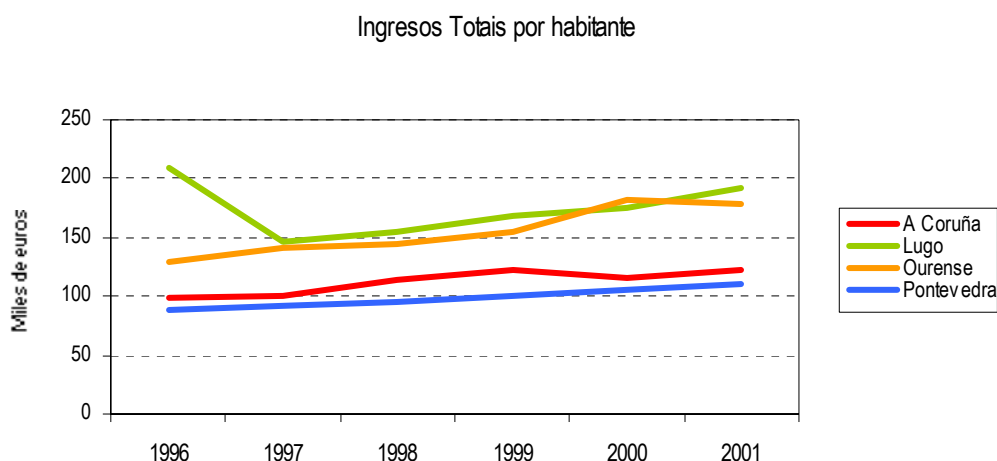
**EVOLUCIÓN DOS ORZAMENTOS DAS DEPUTACIÓNS
PROVINCIAIS NO PERÍODO 1996-2001**

2. EVOLUCIÓN DOS ORZAMENTOS DAS DEPUTACIÓNS PROVINCIAIS NO PERÍODO 1996-2001.

Os datos deste apartado ó igual que no resto do informe están expresados en euros, neste caso aínda que nos anos analizados nesta evolución non era oficial o cambio de peseta/euro mantense a expresión en euros para que todo o Informe sexa homoxéneo.

2.1. INGRESOS TOTAIS

O total de ingresos das catro deputacións pasou dos 314.068,49 miles de euros en 1996 ós 367.655,67 de 2001 o que reflicte un incremento global no período do 17,1% crecemento continuado agás o descenso producido en 1997 do 4,8% debido á Deputación de Lugo que nese ano reflicte unha diminución porcentual do seu orzamento moi forte do 32,2% para manifestar a partir dese ano un crecemento continuado, aínda que o seu importe do orzamento de 2001 non supera ó do ano 1996 que é o máximo do período.



Cadro nº 16

INGRESOS TOTAIS

Miles de euros

	1996	1997	1998	1999	2000	2001
A Coruña	108.267,52	111.454,09	126.237,78	136.323,97	128.661,07	135.589,30
Lugo	80.331,28	54.425,25	57.157,45	61.984,78	64.573,34	70.245,09
Ourense	45.917,32	48.701,21	50.360,01	53.274,93	62.557,86	61.593,08
Pontevedra	79.552,37	84.293,15	87.498,95	90.474,77	94.917,74	100.228,20
Galicia	314.068,49	298.873,70	321.254,19	342.058,45	350.710,01	367.655,67

Euros por habitante

	1996	1997	1998	1999	2000	2001
A Coruña	98,70	100,38	113,70	123,22	116,30	122,33
Lugo	209,00	146,98	154,35	168,55	175,59	192,13
Ourense	129,90	140,38	145,17	154,79	181,76	178,41
Pontevedra	88,70	92,11	95,62	99,83	104,73	109,82
Galicia	114,97	108,97	117,13	125,55	128,72	134,58

O orzamento de ingresos da Deputación da Coruña evoluciona á alza manifestando un crecemento global no período do 25,2% cunha traxectoria crecente continuada soamente rota no exercicio do 2000 no que experimentou un descenso interanual do 5,6%.

A Deputación de Ourense reflicte un incremento global no período do 34,1% cunha senda de aumentos continuados ata o exercicio 2001 que presenta un descenso porcentual do 1,5%.

A Deputación de Pontevedra reflicte unha traxectoria de crecemento continuado na súa cifra de total de ingresos nos orzamentos iniciais cun crecemento global no período do 26%.

En termos de euros por habitante tal como se reflicte no gráfico adxunto é a Deputación de Lugo a que presenta os importes máis elevados no período, excepto no ano 2000 no que a Deputación de Ourense é a que presenta o maior importe das catro.

No outro extremo atópase a Deputación de Pontevedra que en termos per cápita é a que reflicte uns valores máis baixos.

2.2. GASTOS DE PERSOAL

Esta variable presenta unha senda de crecemento continuado ó longo do período para a suma das catro deputacións cun crecemento porcentual do período do 26,8%, acadando a cifra de 83.949,4 miles de euros no ano 2001.

As deputacións que en maior proporción incrementaron os seus gastos de persoal no período foron as de Ourense cun 49% de incremento global e a de Pontevedra co 40,6%, producíndose nas dúas crecementos constantes en tódolos anos do período.

Cadro nº 17

GASTOS DE PERSOAL

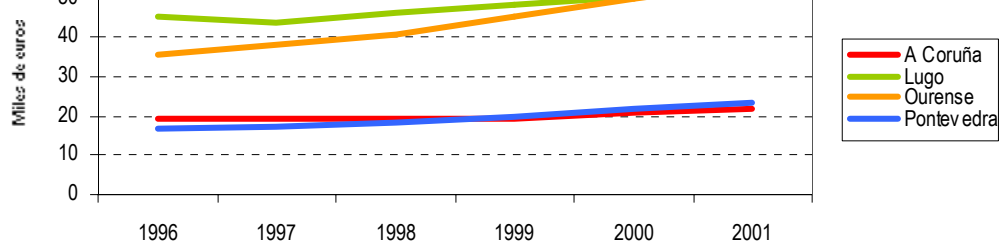
Miles de euros

	1996	1997	1998	1999	2000	2001
A Coruña	21.275,2	21.378,6	21.617,8	21.190,5	23.280,1	24.153,3
Lugo	17.316,4	16.212,3	17.208,8	17.803,6	18.491,0	19.928,1
Ourense	12.542,5	13.157,4	14.117,8	15.622,7	17.175,6	18.683,8
Pontevedra	15.071,0	15.826,5	16.818,7	17.987,6	19.707,1	21.184,3
Galicia	66.205,7	66.574,7	69.763,1	72.604,4	78.653,8	83.949,4

Euros por habitante

	1996	1997	1998	1999	2000	2001
A Coruña	19,39	19,25	19,47	19,15	21,04	21,79
Lugo	45,05	43,78	46,47	48,41	50,28	54,51
Ourense	35,48	37,93	40,70	45,39	49,90	54,12
Pontevedra	16,80	17,29	18,38	19,85	21,74	23,21
Galicia	24,24	24,27	25,44	26,65	28,87	30,73

Tanto a Deputación da Coruña como a de Lugo presentan unha traxectoria crecente con incrementos de 13,5% na primeira e de 15,1% en Lugo e en ámbalas dúas o crecemento foi continuado excepto nun exercicio; a da Coruña manifestou un descenso do seu capítulo I no ano 1999, cunha porcentaxe do 2% respecto do ano anterior e a de Lugo diminuiu a cifra en 1997 respecto de 1996 nunha porcentaxe do 6,4%.



En termos per cápita é a Deputación de Lugo a que presenta uns valores superiores ás outras deputacións en tódolos anos do período, chegando a se-la súa cifra máis do dobre que a de Pontevedra a de menor importe en termos de euros por habitante nos tres primeiros anos obxecto da análise e da Coruña que é a de menor importe a partir de 1999.

2.3. *INVESTIMENTOS.*

Este agregado de gastos resultado da suma dos capítulos VI Investimentos reais e do VII, transferencias de capital, reflicte un incremento global no período para o conxunto das catro deputacións do 34,9% presentando unha senda crecente pero descontínua xa que nos exercicios de 1997 e 2000 producíronse diminucións interanuais do importe de investimentos para o total das catro deputacións.

Cuadro nº 18

INVESTIMENTOS

Miles de euros

	1996	1997	1998	1999	2000	2001
A Coruña	43.316,7	46.997,3	67.868,7	74.338,4	56.980,3	65.009,0
Lugo	44.101,1	19.142,2	21.522,2	28.529,7	28.797,5	30.133,2
Ourense	4.232,3	5.104,4	6.165,2	7.163,3	13.272,9	10.601,6
Pontevedra	27.523,3	32.273,7	33.630,2	36.820,4	39.321,8	54.970,5
Galicia	119.173,5	103.517,7	129.186,3	146.851,9	138.372,5	160.714,3

Euros por habitante

	1996	1997	1998	1999	2000	2001
A Coruña	39,5	42,3	61,1	67,2	51,5	58,7
Lugo	114,7	51,7	58,1	77,6	78,3	82,4
Ourense	12,0	14,7	17,8	20,8	38,6	30,7
Pontevedra	30,7	35,3	36,8	40,6	43,4	60,2
Galicia	43,6	37,7	47,1	53,9	50,8	58,8

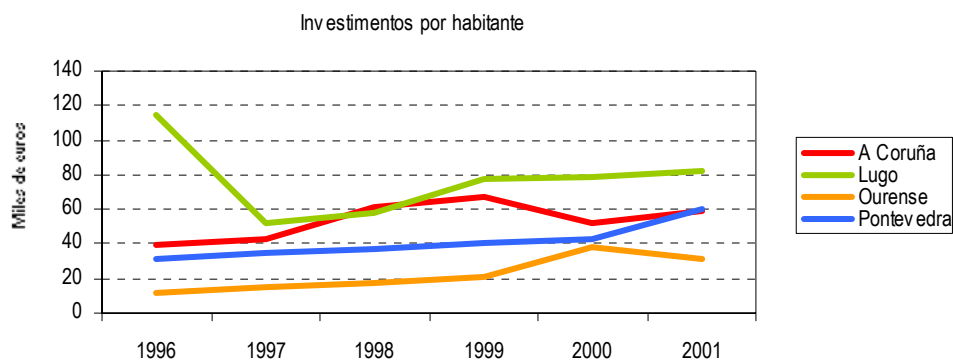
A evolución de cada deputación presenta rasgos singulares: a de Ourense que é a de menor importe dos investimentos en valores absolutos nos anos obxecto da análise, debido á súa peculiar forma de presenta-los orzamentos iniciais sen consigna-las transferencias de capital a recibir no exercicio, e cunha consignación dos investimentos que non é do 100% da que desenvolven ó longo da execución do orzamento, é a que presenta o maior crecemento desta variable triplicando a cifra de 2001 a que figuraba no orzamento de 1996 (150,5%) e evoluciona á alza de xeito continuo agás no exercicio 2001 no que presenta unha diminución porcentual do 20,1% respecto do 2000 que foi o ano no que os investimentos en Ourense experimentaron o maior crecemento interanual cunha porcentaxe do 85,3%.

A corporación provincial de Pontevedra presenta un estimable crecemento da súa cifra de investimentos desde 1996 pasando de 27.523,3 miles de euros ós 54.970,5 en 2001 o que representa un crecemento entre estes anos do 99,7%,

mostrando unha senda crecente continuada en tódolos anos sendo este último ano o de maior crecemento interanual co 39,8% de porcentaxe.

A Deputación da Coruña incrementa os seus gastos adicados a investimentos nun 50,1% entre os anos 1996 e 2001 cunha traxectoria crecente continuada ata o exercicio de 2000 no que a súa cifra de investimentos cae nun 23,4% respecto de 1999.

A Deputación de Lugo que como xa se dixo respecto do total de ingresos presenta un orzamento do ano 1996 superior incluso ó do ano 2001, presentando a partir de 1996 un crecemento continuado desta variable relicte entón unha diminución global desde 1996 a 2001 do 31,7% coa forte redución da súa cifra de investimentos de 1997 do 56,6%, aínda que se evaluámo-la tendencia destes investimentos a partir de 1997 resulta un crecemento global nos cinco anos do 57,4%.



En termos per cápita como se reflicte no gráfico se corresponden as sendas ás xa explicadas, destacando que a Deputación de Lugo pese a que presenta a forte redución no seu orzamento no exercicio 1997 lidera o investimento per cápita en tódolos exercicios obxecto da análise excepto en 1998 que foi a

Deputación da Coruña a que superou ás cifras de investimentos das outras deputacións en termos de euros por habitante.

2.4. CARGA FINANCEIRA

A carga financeira que soportan as deputacións provinciais derivada da débeda, isto é, os xuros e comisións mailas anualidades das amortizacións dos préstamos recibidos para o financiamento dos investimentos presenta unha evolución favorable para o total das catro deputacións cunha diminución continua entre os anos 1996 a 2001 cunha porcentaxe global de reduccción do 41,6%.

Esta evolución á baixa da carga financeira prodúxose nas deputacións de Lugo, Ourense e Pontevedra, mais na da Coruña a suma dos capítulos III e IX de gastos incrementouse no período nun 8,8% xa que así como nos tres primeiros anos do ciclo reflectíronse descensos, a partir de 1999 esta variable medra de forma continuada.

Cuadro nº 19

CARGA FINANCEIRA

Miles de euros

	1996	1997	1998	1999	2000	2001
A Coruña	11.934,9	10.737,7	7.471,8	7.933,8	9.297,1	12.988,7
Lugo	7.599,2	6.798,0	5.879,7	5.170,2	4.983,4	5.504,1
Ourense	6.049,8	7.876,3	6.914,6	6.356,1	6.319,3	4.070,6
Pontevedra	18.811,1	16.101,7	14.510,8	13.030,0	11.822,5	3.372,4
Galicia	44.395,6	41.513,7	34.777,0	32.490,0	32.422,3	25.935,8

Euros por habitante

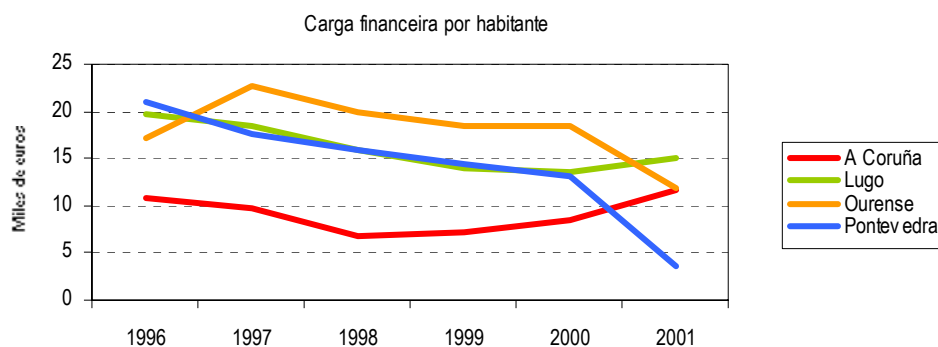
	1996	1997	1998	1999	2000	2001
A Coruña	10,9	9,7	6,7	7,2	8,4	11,7
Lugo	19,8	18,4	15,9	14,1	13,6	15,1
Ourense	17,1	22,7	19,9	18,5	18,4	11,8
Pontevedra	21,0	17,6	15,9	14,4	13,0	3,7
Galicia	16,3	15,1	12,7	11,9	11,9	9,5

A deputación que en maior proporción reduxo a súa carga financeira foi a de Pontevedra cun descenso porcentual entre os anos 1996 e 2001 do 82,1% cunha traxectoria á baixa continua coa maior redución porcentual no ano 2001 no que a súa carga financeira se reduxo nun 71,5% respecto do 2000; destacando, sen embargo, que é deputación de maior importe de carga financeira en tódolos exercicios avaliados ata o ano 2001 no que é superada pola Deputación da Coruña .

A Deputación de Ourense presenta unha diminución da súa carga financeira do 32,7% entre os anos extremos do período cunha senda decrecente continua soamente interrompida no ano 1997 no que esta variable tivo un lixeiro repunte.

A Deputación de Lugo presenta no ano 2001 unha carga financeira menor que a de 1996 cunha porcentaxe de redución porcentual do 27,6%, aínda que

neste ano 2001 tivo un repunte do 10,4% interanual, cunha evolución continuada á baixa nos cinco primeiros anos obxecto da análise.



Ó relacionar esta variable coa poboación de cada provincia obtense os seguintes resultados: as traxectorias de evolución son similares ás explicadas para os valores absolutos e o que varía é que os valores en termos per cápita resitúan ás deputacións respecto desta variable, así a Deputación de Ourense é a de maior importe de carga financeira per cápita nos anos 1997, 1998, 1999 e 2000, sendo no ano 1996 a de Pontevedra a que superaba ó resto das deputacións e no 2001 é a de Lugo a de maior carga financeira por habitante.

2.5. AFORRO NETO.

O aforro neto, a diferenza entre operacións correntes de ingresos e gastos e amortizacións de préstamos, experimentou para o total das catrodeputacións unha evolución positiva ó incrementarse entre os extremos do período nun 112,6% cunha traxectoria de crecemento continuada ata o exercicio do 2000 no que esta variable diminúe respecto do ano anterior para volver a incrementarse no 2001.

Cuadro nº 20

AFORRO NETO

Miles de euros

	1996	1997	1998	1999	2000	2001
A Coruña	28.167,6	31.664,9	43.593,8	42.501,2	38.002,1	45.964,9
Lugo	5.347,8	8.252,5	10.891,5	18.221,5	19.270,6	18.054,8
Ourense	4.600,7	5.100,2	6.163,4	7.166,9	4.255,9	4.589,6
Pontevedra	14.224,8	19.107,4	21.836,0	25.492,3	27.832,3	42.662,7
Galicia	52.340,9	64.125,0	82.484,7	93.381,8	89.360,9	111.272,0

Euros por habitante

	1996	1997	1998	1999	2000	2001
A Coruña	25,7	28,5	39,3	38,4	34,3	41,5
Lugo	13,9	22,3	29,4	49,5	52,4	49,4
Ourense	13,0	14,7	17,8	20,8	12,4	13,3
Pontevedra	15,9	20,9	23,9	28,1	30,7	46,7
Galicia	19,2	23,4	30,1	34,3	32,8	244,8

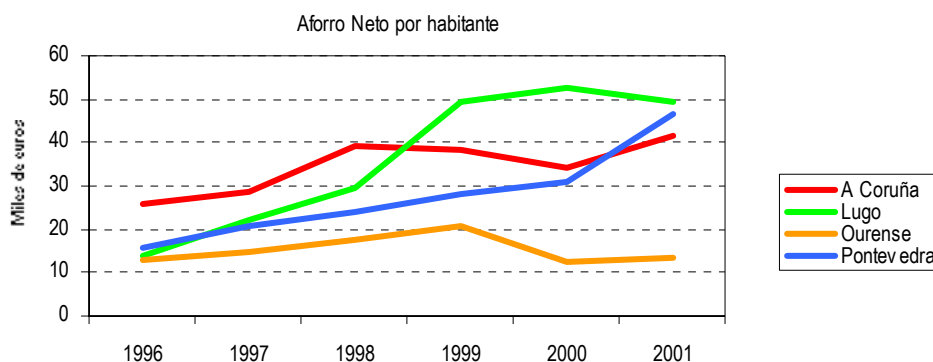
A evolución en cada deputación reflicte rasgos singulares: a Deputación de Ourense é a única que reflicte un escaso descenso da súa cifra de aforro neto entre os valores extremos do período cunha porcentaxe do 0,24%, reflectindo unha senda crecente continua nos catro primeiros anos ata o 2000 exercicio no que este resultado sofre unha importante caída do 40,6% interanual e no 2001 volve a incrementarse. Destaca ademais que os valores de aforro neto nesta deputación son os máis baixos das catro deputacións ó longo do período tanto en valores absolutos, en euros, como en termos per cápita.

A Deputación de Lugo mostra unha importante mellora nesta variable no período reflectindo un incremento global entre os valores extremos do período do 237,6%, sendo o importe do aforro neto desta variable no ano 2001 máis que tres veces superior ó importe de 1996. A evolución á alza desta variable é

continuada nos cinco primeiros anos reflectindo en 2001 un descenso interanual do 6,3%.

A Deputación de Pontevedra reflicte tamén unha importante mellora da súa marxe entre ingresos correntes e gastos desta natureza deducidas as amortizacións xa que este resultado medrou entre 1996 e 2001 nun 199,9% case triplicando en 2001 o importe de 1996. A súa traxectoria é crecente e continua presentando en cada exercicio un aforro neto superior ó do exercicio anterior.

A Deputación da Coruña reflicte en tódolos exercicios o importe máis elevado de aforro neto cun crecemento global do 63,2%, manifestando unha senda discontinua xa que esta variable creceu nos tres primeiros anos do período ata 1999 no que diminuíu lixeiramente cunha porcentaxe interanual do 2,5% de descenso e volveu a retroceder en 2000 cunha caída do 10,6% repuntando no 2001 a súa cifra de aforro neto cun incremento interanual do 21%.



En termos per cápita da comparación entre deputacións destaca que a da Coruña foi a de maior valor nos tres primeiros anos (1996,1997 e 1998) e nos tres seguintes foi a de Lugo a que mostrou o maior importe.

2.6. INGRESOS TRIBUTARIOS

Os ingresos dos capítulos I e III, impostos directos (recargo provincial do IAE) e as taxas e precios públicos principalmente, reflectiron unha evolución positiva no período para o total deputacións xa que creceron entre 1996 e 2001 nun 33,2% cunha senda continua.

Cuadro nº 21

INGRESOS TRIBUTARIOS

Miles de euros

	1996	1997	1998	1999	2000	2001
A Coruña	9.799,5	10.284,5	11.073,6	12.078,6	12.112,5	12.420,8
Lugo	5.262,5	5.460,2	5.518,5	7.264,3	8.256,0	9.352,4
Ourense	4.118,1	3.802,6	3.363,9	3.414,7	3.679,1	3.783,4
Pontevedra	6.668,8	7.142,4	7.513,3	7.980,9	8.408,0	8.865,5
Galicia	25.848,9	26.689,7	27.469,3	30.738,4	32.455,6	34.422,1

Euros por habitante

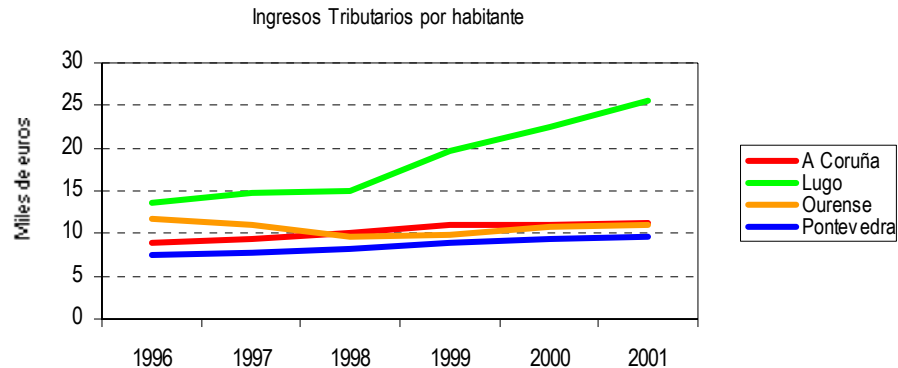
	1996	1997	1998	1999	2000	2001
A Coruña	8,9	9,3	10,0	10,9	10,9	11,2
Lugo	13,7	14,7	14,9	19,8	22,5	25,6
Ourense	11,6	11,0	9,7	9,9	10,7	11,0
Pontevedra	7,4	7,8	8,2	8,8	9,3	9,7
Galicia	9,5	9,7	10,0	11,3	11,9	12,7

A única deputación na que este agregado é inferior en 2001 respecto de 1996 é a de Ourense que reflicte unha diminución global do 8,1% cunha senda non continua xa que nos tres primeiros exercicios experimentou un descenso de ingresos tributarios do 7,7% interanual en 1997 e do 11,5% en 1998 mostrando a partir de ahí un crecemento leve e continuado.

Na Deputación de Lugo é onde en maior proporción creceron estes ingresos xa que reflectiron entre os anos 1996 e 2001 un crecemento global porcentual do 77,7% cunha traxectoria á alza continua.

Tamén na Deputación de Pontevedra a traxectoria á alza é continua con incrementos interanuais en tódolos anos reflectindo un crecemento global no período do 32,9%.

Por último, a da Coruña reflecte un crecemento global do 26,7% entre 1996 e 2001 reflectindo como as dúas anteriores unha senda de evolución crecente continua en tódolos anos do período sendo ademais a de maior valor de ingresos tributarios.



En termos per cápita é a Deputación de Lugo a que presenta os maiores importes de ingresos tributarios en tódolos anos obxecto da análise cunha clara superioridade sobre as outras sobre todo a partir de 1999.