

# INTERVENCIÓN XERAL DA COMUNIDADE AUTÓNOMA DE GALICIA

## PRINCIPAIS INDICADORES DA ACTIVIDADE ECONÓMICO – FINANCEIRA

2º TRIMESTRE 2005

<b>CONTIDO</b>	<b>Páx.</b>
Esquema de relacións a nivel de xestión .....	2
Dereitos recoñecidos por Capítulos .....	4
Obrigas recoñecidas por Capítulos .....	5
Principais indicadores en termos de Contabilidade Nacional .....	6
Clasificación funcional do gasto .....	8
Esquema de relacións en termos de Caixa .....	9
Principais indicadores en termos de Caixa .....	10
Clasificación económica dos Ingresos .....	12
Clasificación económica dos Pagamentos .....	14

\*Os datos están expresados en miles de euros e refírense á Administración Xeral

# Esquema de Relações a Nivel de Xestión

## OPERACIÓNS CORRENTES

DEREITOS RECOÑECIDOS 3.378.784,7
-------------------------------------

OBRIGAS RECOÑECIDAS 3.018.302,8
AFORRO 360.481,9

## OPERACIÓNS DE CAPITAL

AFORRO 360.481,9
DEREITOS RECOÑECIDOS 389.694,7

OBRIGAS RECOÑECIDAS 590.430,2
CAPACIDADE DE FINANCIAMENTO 159.746,4

## OPERACIÓNS FINANCEIRAS

### 1- ACTIVOS

CAPACIDADE DE FINANCIAMENTO 159.746,4	EXIST. INIC. CAIXA 137.318,2
DEBEDORES INICIAIS +/- VARIAC. 222.525,1	ACTIVOS FINANCEIROS 16.663,7

EXIST. FIN. CAIXA 273.457,2	DEBEDORES FINAIS 195.374,5
ACTIVOS FINANCEIROS 54.988,7	SALDO NETO POSITIVO 12.433,0

### 2- PASIVOS

SALDO NETO POSITIVO 12.433,0	PASIVOS FINANCEIROS 200.000,0
ACREEDORES FINAIS 825.754,4	

PASIVOS FINANCEIROS 129.132,5	ACREEDORES INICIAIS +/- VARIAC 909.054,9
----------------------------------	---

---

No esquema da páxina anterior representase en primeiro lugar, por diferenza entre os Dereitos Recoñecidos e as Obrigas Recoñecidas, referidas ambas magnitudes ás operacións correntes (dereitos de cobro rexistrados nos capítulos I a V do Presuposto de Ingresos e gastos rexistrados nos capítulos I a IV do Presuposto de Gastos), o **Aforro ou Desaforro Bruto**. Este representa o volume de recursos correntes que se destinan a financiar operacións de capital.

Agregando a esa cifra de Aforro Bruto a diferenza entre Dereitos Recoñecidos e Obrigas Recoñecidas por operacións de capital (capítulos VI e VII do presuposto de Ingresos e Gastos), obtense a **Capacidade ou Necesidade de Financiamento**. Esta magnitude expresa a medida na que é necesario acudir a operacións financeiras para equilibra-lo resultado presupostario.

Se á Capacidade ou Necesidade de Financiamento se lle suma o saldo da variación neta de Activos Financeiros (diferencia entre saldos finais e iniciais de existencias de tesourería, Activos Financeiros e Debedores extrapresupostarios), resulta o **Saldo Neto Positivo ou Negativo** que debe financiar ou debe financiarse con Pasivos Financeiros.

O financiamento deste Saldo Neto pode provir de operacións extrapresupostarias, financiamento a curto prazo que se obtén polo tempo que media entre que a Administración rexistra o ingreso e procede ó seu pagamento ós acreedores; ou por endebedamento propiamente dito resultante da variación neta de Pasivos Financeiros de natureza presupostaria (capítulo IX do presuposto de Ingresos, emisión de débeda, menos capítulo IX do presuposto de Gastos, reembolso de débeda)

---

# Dereitos Recoñecidos por Capítulos

	2º TRIMESTRE			ACUMULADO A FIN TRIMESTRE		
	2005	2004	% VAR.	2005	2004	% VAR.
<b>CAPITULO I. IMPOSTOS DIRECTOS</b>						
100 IRPF. Tarifa autonómica	203.939,6	382.044,1	(46,6)	339.899,3	382.044,1	(11,0)
110 Imposto xeral sobre Suces. e D.	37.458,8	25.169,0	48,8	131.142,7	84.598,5	55,0
111 Imposto sobre o Patrimonio	(40,0)	(239,1)	(83,3)	626,3	895,4	(30,1)
<b>TOTAL CAPÍTULO I</b>	<b>241.358,4</b>	<b>406.974,0</b>	<b>(40,7)</b>	<b>471.668,3</b>	<b>467.538,0</b>	<b>0,9</b>
<b>CAPÍTULO II. IMPOSTOS INDIRECTOS</b>						
200 Imposto sobre Transm. intervivos	68.259,0	52.041,3	31,2	143.871,5	116.095,5	23,9
201 Imposto sobre Actos Xuríd. Docum.	58.309,8	47.682,9	22,3	117.236,6	98.709,3	18,8
210 IVE	357.553,5	323.672,7	10,5	536.330,3	485.509,1	10,5
220 Impostos Especiais	144.128,5	267.488,8	(46,1)	233.826,3	277.879,7	(15,9)
221 Imp. Minorista sobre Hidrocarburos	23.416,5	33.705,5	(30,5)	24.367,8	34.806,4	(30,0)
28 Impostos extinguidos	0,0	0,0	-	0,0	0,0	-
290 Tributación Autonóm. s/ xogo	1.120,6	1.070,7	4,7	2.259,3	2.231,2	1,3
291 Gravamen sobre Contaminación Atmosférica	3.875,6	4.146,7	(6,5)	8.555,9	9.256,8	(7,6)
<b>TOTAL CAPÍTULO II</b>	<b>656.663,5</b>	<b>729.808,6</b>	<b>(10,0)</b>	<b>1.066.447,7</b>	<b>1.024.488,0</b>	<b>4,1</b>
<b>CAPÍTULO III. TAX., PREZ. PÚBL. E OUTROS</b>						
301 Taxas por Servicios administrativos	2.209,4	2.939,6	(24,8)	2.886,3	4.674,3	(38,3)
302 Taxas por Servicios profesionais	5.416,0	5.606,3	(3,4)	10.550,9	10.426,2	1,2
303 Taxas por Venda de Bens	78,6	304,8	(74,2)	219,4	1.026,9	(78,6)
311 Prezos públicos	1.875,6	2.579,7	(27,3)	3.327,7	4.367,9	(23,8)
312 Prezos privados	1.748,4	1.455,5	20,1	2.586,1	2.409,1	7,3
320 Taxa sobre o xogo	49.612,4	6.436,7	670,8	57.219,3	56.519,8	1,2
380 Reintegros de exercicios cerrados	4.220,7	3.320,6	27,1	8.882,1	8.271,8	7,4
381 Reintegros do presuposto corrente	448,2	389,8	15,0	459,8	482,7	(4,7)
391 Outros Ingresos- Recargos e M.	1.266,5	1.114,9	13,6	5.390,5	3.401,5	58,5
392 Sancións impostas polas Consell.	6.395,6	5.770,7	10,8	10.297,2	10.220,9	0,7
399 Ingresos diversos	294,2	560,0	(47,5)	1.199,4	962,9	24,6
<b>TOTAL CAPÍTULO III</b>	<b>73.565,6</b>	<b>30.478,6</b>	<b>141,4</b>	<b>103.018,7</b>	<b>102.764,0</b>	<b>0,2</b>
<b>CAPÍTULO IV. TRANSF. CORRENTES</b>	<b>939.148,9</b>	<b>1.869.382,9</b>	<b>(49,8)</b>	<b>1.865.002,1</b>	<b>1.870.520,5</b>	<b>(0,3)</b>
<b>CAPÍTULO V. INGRESOS PATRIMONIAIS</b>	<b>2.181,3</b>	<b>1.212,0</b>	<b>80,0</b>	<b>3.790,6</b>	<b>2.720,0</b>	<b>39,4</b>
<b>RECURSOS CORRENTES</b>	<b>1.912.917,7</b>	<b>3.037.856,1</b>	<b>(37,0)</b>	<b>3.509.927,4</b>	<b>3.468.030,5</b>	<b>1,2</b>
<b>CAPÍTULO VI. ALLEAMEN. INVEST. REAIS</b>	<b>15.892,2</b>	<b>41,5</b>	<b>38.220,7</b>	<b>16.470,9</b>	<b>214,5</b>	<b>7.577,2</b>
<b>CAPÍTULO VII. TRANSF. DE CAPITAL</b>	<b>211.786,5</b>	<b>314.726,2</b>	<b>(32,7)</b>	<b>242.081,1</b>	<b>317.551,6</b>	<b>(23,8)</b>
<b>RECURSOS DE CAPITAL</b>	<b>227.678,7</b>	<b>314.767,7</b>	<b>(27,7)</b>	<b>258.552,0</b>	<b>317.766,1</b>	<b>(18,6)</b>
<b>RECURSOS NON FINANCEIROS</b>	<b>2.140.596,4</b>	<b>3.352.623,8</b>	<b>(36,2)</b>	<b>3.768.479,4</b>	<b>3.785.796,6</b>	<b>(,5)</b>
<b>CAPÍTULO VIII. ACTIVOS FINANCEIROS</b>	<b>451,9</b>	<b>1.767,6</b>	<b>(74,4)</b>	<b>16.663,7</b>	<b>18.847,6</b>	<b>(11,6)</b>
<b>CAPÍTULO IX. PASIVOS FINANCEIROS</b>	<b>200.000,0</b>	<b>0,0</b>	<b>-</b>	<b>200.000,0</b>	<b>0,0</b>	<b>-</b>
<b>RECURSOS FINANCEIROS</b>	<b>200.451,9</b>	<b>1.767,6</b>	<b>11.240,4</b>	<b>216.663,7</b>	<b>18.847,6</b>	<b>1.049,6</b>
<b>TOTAL</b>	<b>2.341.048,3</b>	<b>3.354.391,4</b>	<b>(30,2)</b>	<b>3.985.143,1</b>	<b>3.804.644,2</b>	<b>4,7</b>

## Obrigas Recoñecidas por Capítulos

	2º TRIMESTRE			ACUMULADO A FIN DE TRIMESTRE		
	2005	2004	% VAR.	2005	2004	% VAR.
1. Gastos de persoal	439.024,1	412.836,1	6,3	786.486,4	744.028,1	5,7
2. Gastos ctes. Bens e Serv.	101.767,3	87.285,4	16,6	180.769,2	157.868,0	14,5
3. Gastos financeiros	33.729,2	32.767,1	2,9	40.452,6	40.674,6	(0,5)
4. Transferencias correntes	1.037.298,5	1.048.542,3	(1,1)	2.010.594,6	1.873.511,6	7,3
<b>Empregos Correntes</b>	<b>1.611.819,1</b>	<b>1.581.430,9</b>	<b>1,9</b>	<b>3.018.302,8</b>	<b>2.816.082,3</b>	<b>7,2</b>
6. Investimentos Reais	189.884,7	189.258,3	0,3	259.713,4	227.092,7	14,4
7. Transferencias de Capital	237.162,3	185.887,9	27,6	330.716,8	300.599,6	10,0
<b>Empregos de Capital</b>	<b>427.047,0</b>	<b>375.146,2</b>	<b>13,8</b>	<b>590.430,2</b>	<b>527.692,3</b>	<b>11,9</b>
<b>Empregos non Financeiros</b>	<b>2.038.866,1</b>	<b>1.956.577,1</b>	<b>4,2</b>	<b>3.608.733,0</b>	<b>3.343.774,6</b>	<b>7,9</b>
8. Activos Financeiros	31.490,5	30.180,5	4,3	54.988,7	51.625,7	6,5
9. Pasivos Financeiros	93.428,0	121.491,1	(23,1)	129.132,5	157.195,5	(17,9)
<b>Empregos Financeiros</b>	<b>124.918,5</b>	<b>151.671,6</b>	<b>(17,6)</b>	<b>184.121,2</b>	<b>208.821,2</b>	<b>(11,8)</b>
<b>TOTAL</b>	<b>2.163.784,6</b>	<b>2.108.248,7</b>	<b>2,6</b>	<b>3.792.854,2</b>	<b>3.552.595,8</b>	<b>6,8</b>

Este cadro e o anterior expresan a execución dos presupostos de ingresos e gastos en termos de **Dereitos e Obrigas Recoñecidas**, respectivamente.

Realízase unha diferenciación entre as operacións non financeiras- capítulos 1 a 7- e operacións financeiras- capítulos 8 e 9. Dentro das operacións non financeiras distínguense as correntes- capítulos 1 a 5- e de capital- capítulos 6 e 7.

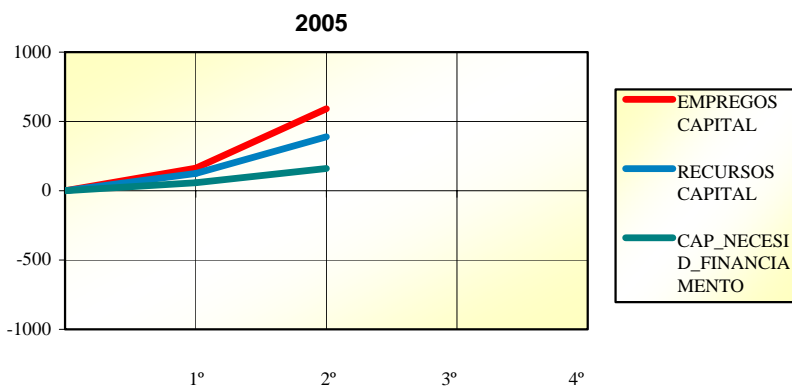
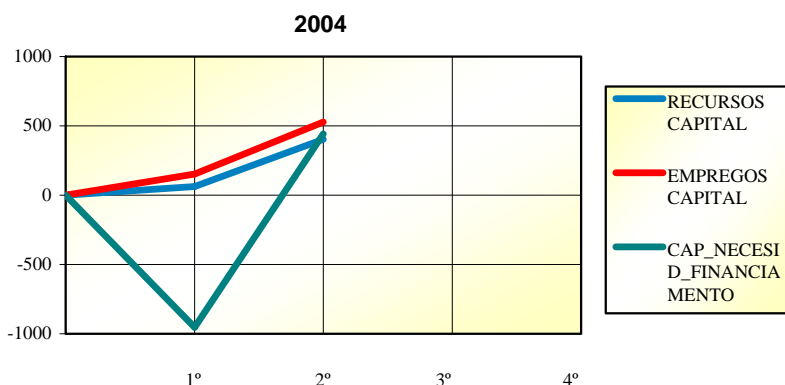
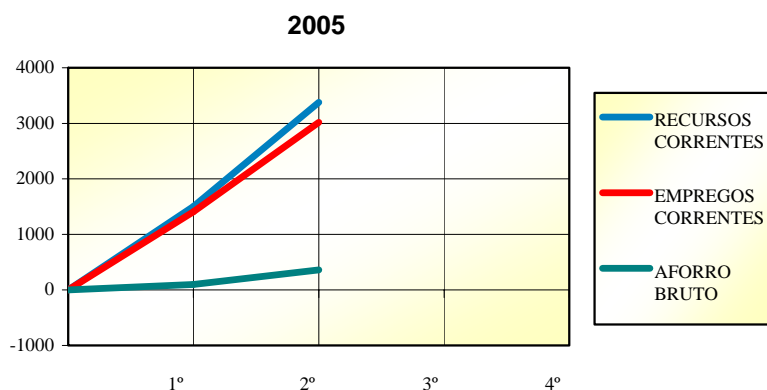
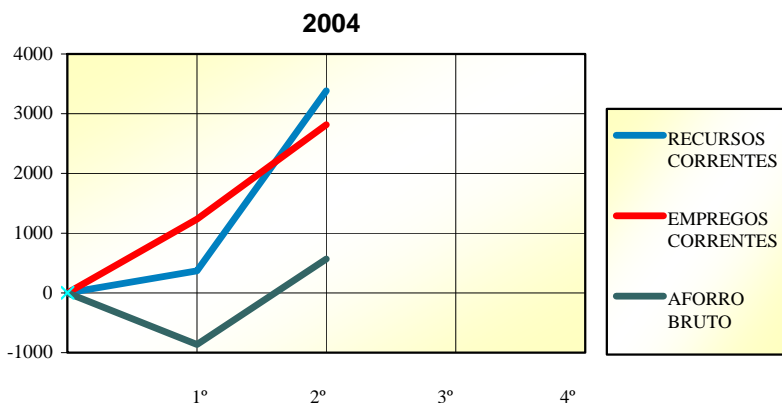
## Principais Indicadores en Termos de Contabilidade Nacional

	2º TRIMESTRE			ACUMULADO A FIN DE TRIMESTRE		
	2005	2004	% VAR.	2005	2004	% VAR.
Recursos Correntes	1.875.451,4	3.012.687,1	(37,7)	3.378.784,7	3.383.432,0	(0,1)
Empregos Correntes	1.611.819,1	1.581.430,8	1,9	3.018.302,8	2.816.082,3	7,2
Aforro Bruto	263.632,3	1.431.256,3	(81,6)	360.481,9	567.349,7	(36,5)
Recursos de Capital	265.137,5	339.936,7	(22,0)	389.694,7	402.364,6	(3,1)
Empregos de Capital	427.047,0	375.146,2	13,8	590.430,2	527.692,3	11,9
Capacidade(+) ou Necesidade(-) de Financiamento	101.722,8	1.396.046,8	(92,7)	159.746,4	442.022,0	(63,9)
Recursos/Empregos%	105,0	171,4	(38,7)	104	113	(7,8)

\* Criterios SEC95

Neste cadro reflíctese, utilizando os criterios do Sistema Europeo de Contas (SEC95); se a Comunidade Autónoma obtivo uns ingresos procedentes de operacións correntes superiores ou inferiores ós gastos derivados do mesmo tipo de operacións, é dicir, **Aforro ou Desaforro Bruto**. Esta cifra de aforro bruto representa o volume de recursos correntes que se poden destinar a financiar operacións de capital.

Asimesmo, expresa si unindo a esta magnitude a diferenza entre os ingresos e os gastos procedentes de operacións de capital, a Comunidade posúe **capacidade para financiar** a outros sectores ou **necesita** acudir a operacións financeiras para equilibra-lo seu **resultado presupostario**.



En millón, acumulado

### Aforro Bruto

Durante o primeiro semestre do ano 2005 a Comunidade Autónoma obtivo un aforro bruto de 360.481,9 miles de euros. Na mesma data do exercicio anterior o aforro bruto foi de 567.349,7 miles.

### Capacidade (+) ou Necesidade (-) de Financiamento

A capacidade de financiamento da Comunidade Autónoma no primeiro semestre de 2005 ascendeu a 159.746,4 miles de euros. Durante o 2004 a capacidade de financiamento foi de 442.022,0 miles.

# Clasificación Funcional do Gasto

GRUPOS FUNCIONAIS	2º TRIMESTRE			ACUMULADO A FIN DE TRIMESTRE		
	2005	2004	% VAR.	2005	2004	% VAR.
1. Servicios de Carácter Xeral	55.021,2	43.672,7	26,0	91.162,2	71.883,8	26,8
2. Seguridade, Protección e Promoción Social	127.034,0	105.128,2	20,8	181.848,9	156.390,8	16,3
3. Producción de Bens Púb. de Carácter Social	1.300.443,0	1.187.263,8	9,5	2.439.805,5	2.230.144,7	9,4
4. Producción de Bens Públ. de Carácter Econ.	138.420,7	158.310,3	(12,6)	216.074,0	200.603,4	7,7
5. Regulación Económica de Carácter xeral	30.323,8	24.132,6	25,7	53.051,4	42.856,5	23,8
6. Regulación Económca de Sectores Productiv.	157.991,3	113.131,1	39,7	198.605,8	183.156,4	8,4
7. Plan de Creceamento e Emprego	29.951,7	27.213,5	10,1	50.016,2	44.937,1	11,3
8. Transferencias a Entidades Locais	197.573,0	295.326,8	(33,1)	393.091,5	425.138,8	(7,5)
9. Débeda Pública	127.025,9	154.069,8	(17,6)	169.198,7	197.484,3	(14,3)

O cadro superior, representa a execución do presuposto de gastos a través da súa clasificación funcional por grupos de función.

O grupo de función 1. "Servicios de carácter xeral" correspóndese cos gastos necesarios para o funcionamento ordinario do sistema administrativo, fundamentalmente capítulos de gastos de persoal e gastos en bens e servicios correntes.

O gasto social do presuposto, aquel que ten por finalidade o incremento do benestar e a redistribución da renda, contense nos grupos de función 2. "Seguridade, Protección e Promoción Social" e no 3. "Producción de bens de carácter público".

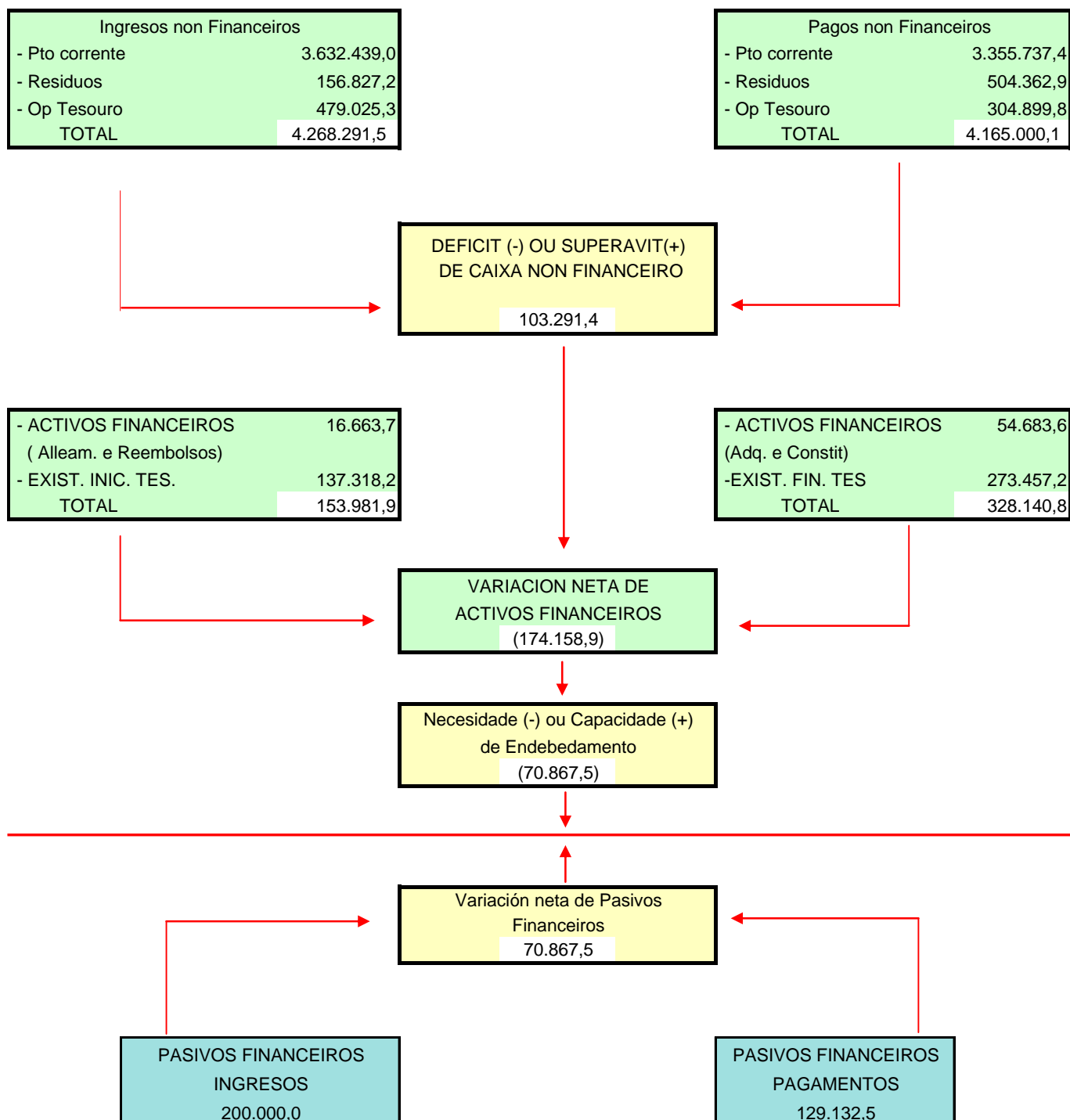
As políticas de creceamento económico, elevación da renda e creación de emprego execútanse a través dos créditos contidos nos grupos de función 4., 5., 6., e 7.

O grupos de función 8. "Transferencias a Entidades Locais" recolle a función mediadora da Comunidade Autónoma no financiamento de Concellos e Deputacións.

No grupo de función 9. "Débeda Pública", contabilízanse os gastos de amortización de débeda e o pago dos intereses que esta xera.



# Esquema de Relações em Termos de Caixa



## Principais Indicadores en Termos de Caixa

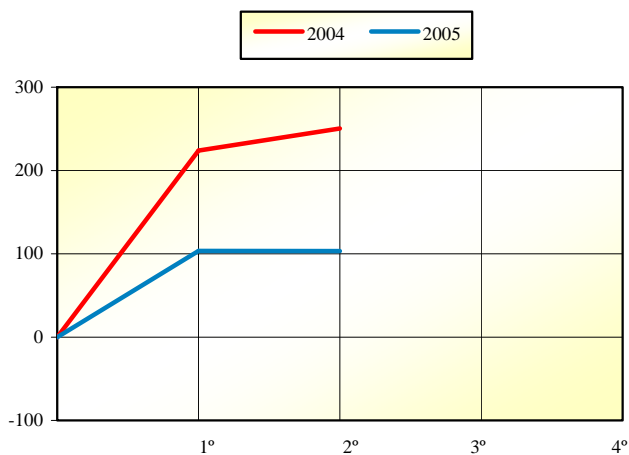
	2º TRIMESTRE			ACUMULADO A FIN DE TRIMESTRE		
	2005	2004	% VAR.	2005	2004	% VAR.
Ingresos non Financeiros	2.131.124,2	2.198.180,1	(3,1)	4.268.291,5	4.249.803,8	0,4
Pagamentos non Financeiros	2.131.230,2	2.171.721,8	(1,9)	4.165.000,1	3.999.493,2	4,1
Déficit (-) ou Superávit (+) de Caixa non Financeiro.	(106,0)	26.458,3	(100,4)	103.291,4	250.310,6	(58,7)
Variación Neta Activos Financeiros	(106.466,0)	95.032,8	(212,0)	(174.158,9)	(93.115,1)	87,0
Capacidade (+) ou Necesidade (-) de endebedamento	(106.572,0)	121.491,1	(187,7)	(70.867,5)	157.195,5	(145,1)
Variación Neta Pasivos Financeiros	106.572,0	(121.491,1)	(187,7)	70.867,5	(157.195,5)	(145,1)

Neste cadro, en no esquema da páxina anterior, obsérvase a relación entre os cobros e os pagamentos que realiza a Comunidade.

En primeiro lugar, reflicte si a entrada de efectivo por operacións de carácter non financeiro incluíndo tanto as procedentes da execución do presuposto como as extrapresupostarias é superior ou inferior á saída, o que determina a existencia dun **Superávit ou un Déficit de Caixa**.

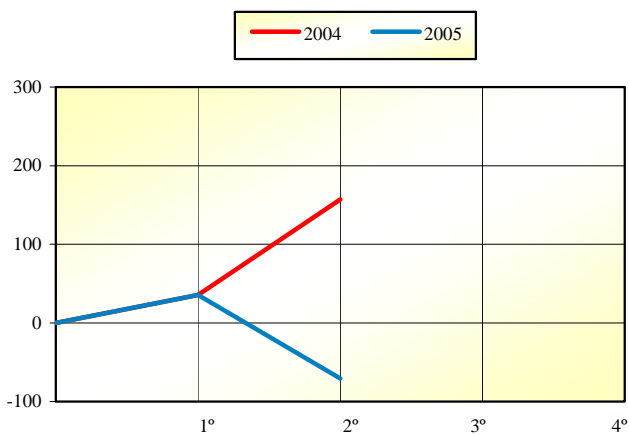
En segundo lugar, agregando a esta magnitude o saldo da variación neta de Activos Financeiros obtemos a **Capacidade ou Necesidade de Endebedamento** ou **Saldo Presupostario**.

Esta última magnitude reflicte a capacidade que tivo o Presuposto de autofinanciarse. Así, se o saldo é positivo significa que a financiación cubriu tódalas necesidades do exercicio e o superávit pode destinarse a diminuír o endebedamento (variación neta de Pasivos Financeiros negativa); mentres que se é negativo precisase de recorrer ó incremento do financiamento alleo para cubri-lo déficit (variación neta de Pasivos Financeiros positiva).



### Déficit (-) ou superávit (+) de Caixa non Financeiro

Durante o primeiro semestre do exercicio 2005 a Comunidade Autónoma obtivo un superávit de caixa non financeiro de 103.291,4 miles de euros. No mesmo periodo do ano anterior o superávit alcanzou os 250.310,6 miles de euros, polo tanto, produciuse unha diminución do 58,7%.



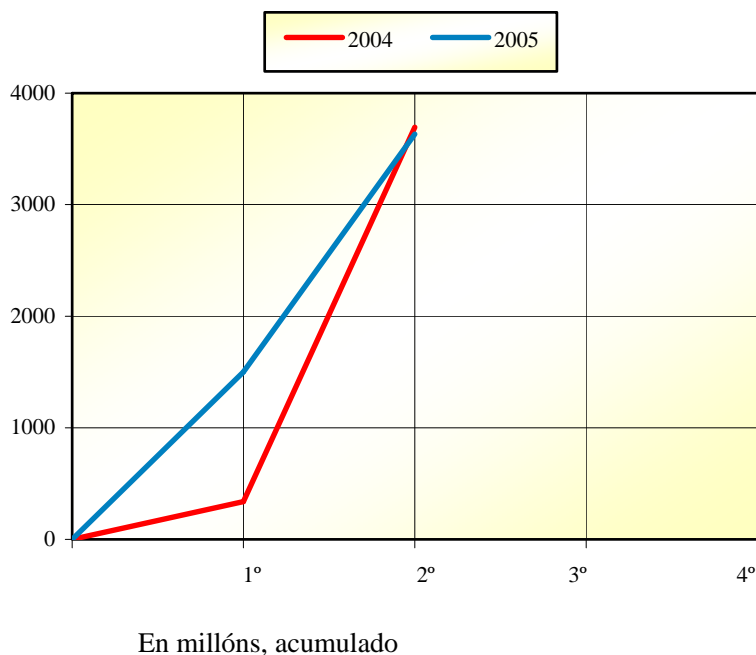
### Capacidade (+) ou necesidade (-) de endebedamento

A Comunidade Autónoma reflicte para os primeiros seis meses do ano 2005 unha necesidade de endebedamento de 70.867,5 miles de euros fronte ós 157.195,5 miles de capacidade de endebedamento nas mesmas datas do ano precedente.

En millóns, acumulado

# Clasificación Económica dos Ingresos

	2º TRIMESTRE			ACUMULADO A FIN DE TRIMESTRE		
	2005	2004	% VAR.	2005	2004	% VAR.
<b>CAPÍTULO I. IMPOSTOS DIRECTOS</b>						
100 IRPF. Tarifa autonómica	203.939,6	382.044,1	(46,6)	339.899,3	382.044,1	(11,0)
110 Imposto xeral sobre Suces. e D.	37.255,3	24.454,1	52,3	67.107,8	47.469,5	41,4
111 Imposto Extraordinario Patrimonio	(62,1)	(270,9)	(77,1)	76,8	196,6	(61,0)
<b>TOTAL CAPÍTULO I</b>	<b>241.132,8</b>	<b>406.227,3</b>	<b>(40,6)</b>	<b>407.083,9</b>	<b>429.710,2</b>	<b>(5,3)</b>
<b>CAPÍTULO II. IMPOSTOS INDIRECTOS</b>						
200 Imposto sobre Transm. intervivos	66.506,8	52.415,0	26,9	125.932,8	103.064,4	22,2
201 Imposto sobre Actos Xuríd. Docum.	57.246,0	47.455,5	20,6	110.064,5	94.790,8	16,1
210 IVE	357.553,5	323.672,7	10,5	536.330,3	485.509,0	10,5
220 Impostos Especiais	144.128,5	267.488,8	(46,1)	233.826,3	277.879,7	(15,9)
221 Imp. Minorista sobre Hidrocarburos	23.416,5	33.705,6	(30,5)	24.367,8	34.806,4	(30,0)
28 Impostos extinguidos	0,0	0,0	-	0,0	0,0	-
290 Tributación Autonóm. s/ xogo	1.120,5	1.070,7	4,7	2.259,3	2.231,2	1,3
291 Gravamen sobre Contaminación Atmosférica	3.875,5	4.476,2	(13,4)	8.285,6	8.986,7	(7,8)
<b>TOTAL CAPÍTULO II</b>	<b>653.847,3</b>	<b>730.284,5</b>	<b>(10,5)</b>	<b>1.041.066,6</b>	<b>1.007.268,2</b>	<b>3,4</b>
<b>CAPÍTULO III. TAX., PREZ. PÚBL. E OUTROS</b>						
301 Taxas por Servicios administrativos	2.209,4	2.939,6	(24,8)	2.886,3	4.674,3	(38,3)
302 Taxas por Servicios profesionais	5.490,4	5.606,6	(2,1)	8.914,7	8.951,2	(0,4)
303 Taxas por Venda de Bens	78,6	304,7	(74,2)	219,4	1.026,9	(78,6)
311 Prezos públicos	1.875,6	2.562,5	(26,8)	3.327,7	4.350,6	(23,5)
312 Prezos privados	1.748,4	1.455,5	20,1	2.586,1	2.409,1	7,3
320 Taxa sobre o xogo	17.419,4	16.987,2	2,5	24.774,5	34.584,5	(28,4)
380 Reintegros de exercicios cerrados	3.352,5	1.861,5	80,1	6.191,2	4.031,8	53,6
381 Reintegros do presuposto corrente	451,4	397,5	13,6	455,9	434,4	4,9
391 Outros Ingresos- Recargos e M.	1.122,3	1.008,0	11,3	2.394,7	1.604,6	49,2
392 Sancións impostas polas Consell.	3.153,4	3.208,0	(1,7)	4.226,1	4.925,1	(14,2)
399 Ingresos diversos	295,2	550,2	(46,3)	1.193,7	947,1	26,0
<b>TOTAL CAPÍTULO III</b>	<b>37.196,6</b>	<b>36.881,3</b>	<b>0,9</b>	<b>57.170,3</b>	<b>67.939,6</b>	<b>(15,9)</b>
<b>CAPÍTULO IV. TRANSF. CORRENTES</b>	<b>939.148,9</b>	<b>1.868.846,9</b>	<b>(49,7)</b>	<b>1.864.775,6</b>	<b>1.869.770,7</b>	<b>(0,3)</b>
<b>CAPÍTULO V. INGRESOS PATRIMONIAIS</b>	<b>2.181,3</b>	<b>1.212,0</b>	<b>80,0</b>	<b>3.790,6</b>	<b>2.720,0</b>	<b>39,4</b>
<b>RECURSOS CORRENTES</b>	<b>1.873.506,9</b>	<b>3.043.452,0</b>	<b>(38,4)</b>	<b>3.373.887,0</b>	<b>3.377.408,7</b>	<b>(0,1)</b>
<b>CAPÍTULO VI. ALLEAMEN. INVEST. REAIS</b>	<b>15.892,2</b>	<b>41,5</b>	<b>38.220,7</b>	<b>16.470,9</b>	<b>214,6</b>	<b>7.573,6</b>
<b>CAPÍTULO VII. TRANSF. DE CAPITAL</b>	<b>211.786,5</b>	<b>314.726,2</b>	<b>(32,7)</b>	<b>242.081,1</b>	<b>317.192,1</b>	<b>(23,7)</b>
<b>RECURSOS DE CAPITAL</b>	<b>227.678,7</b>	<b>314.767,7</b>	<b>(27,7)</b>	<b>258.552,0</b>	<b>317.406,7</b>	<b>(18,5)</b>
<b>RECURSOS NON FINANCEIROS</b>	<b>2.101.185,6</b>	<b>3.358.219,7</b>	<b>(37,4)</b>	<b>3.632.439,0</b>	<b>3.694.815,4</b>	<b>(1,7)</b>
<b>CAPÍTULO VIII. ACTIVOS FINANCEIROS</b>	<b>451,9</b>	<b>1.767,6</b>	<b>(74,4)</b>	<b>16.663,7</b>	<b>18.847,6</b>	<b>(11,6)</b>
<b>CAPÍTULO IX. PASIVOS FINANCEIROS</b>	<b>200.000,0</b>	<b>0,0</b>	<b>-</b>	<b>200.000,0</b>	<b>0,0</b>	<b>-</b>
<b>RECURSOS FINANCEIROS</b>	<b>200.451,9</b>	<b>1.767,6</b>	<b>11.240,4</b>	<b>216.663,7</b>	<b>18.847,6</b>	<b>1.049,6</b>
<b>TOTAL</b>	<b>2.301.637,5</b>	<b>3.359.987,3</b>	<b>(31,5)</b>	<b>3.849.102,7</b>	<b>3.713.663,0</b>	<b>3,6</b>



### Ingresos non Financeiros

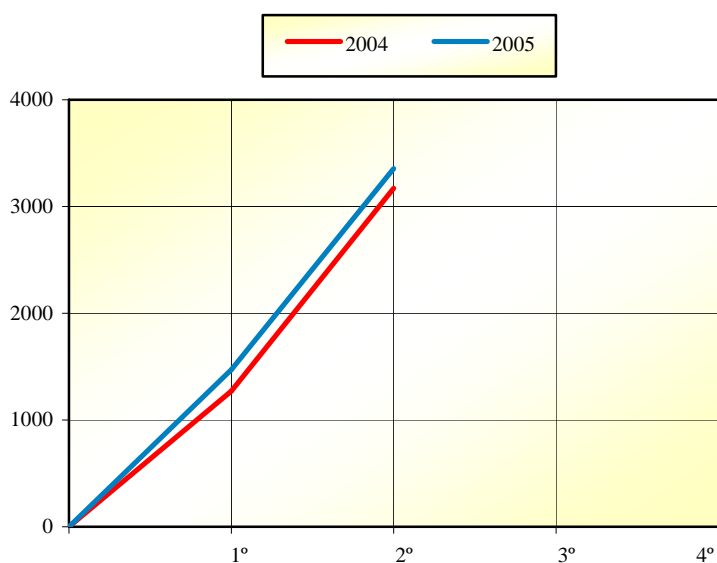
Os ingresos presupostarios de carácter non financeiro recadados na Comunidade Autónoma durante o primeiro semestre do ano 2005 ascenden a 3.632.439,0 miles de euros, o que representa unha diminución con respecto ó exercicio anterior do 1,7%.

O gráfico superior, así como o cadro da páxina precedente reflicten a recadación líquida, isto é, a entrada neta de capitais na tesourería da Comunidade procedentes tanto de operacións de exercicio corrente como de exercicios pechados, de carácter presupostario da Administración Xeral correspondente ó período de referencia e a súa comparación interanual.

A información detállase por capítulos e agrupando estes en recursos non financeiros, os correspondentes ós capítulos I ao VII, e recursos de carácter financeiro, activos e pasivos financeiros. Así mesmo, se distingue, dentro dos recursos non financeiros os procedentes de operacións correntes e os de capital.

## Clasificación Económica dos Pagamentos

	2º TRIMESTRE			ACUMULADO A FIN DE TRIMESTRE		
	2005	2004	% VAR.	2005	2004	% VAR.
1. Gastos de persoal	438.543,0	410.912,9	6,7	784.611,6	742.070,2	5,7
2. Gastos Ctes. Bens e Servicios	103.564,0	86.410,0	19,9	173.618,5	147.488,6	17,7
3. Gastos Financeiros	33.729,2	32.768,9	2,9	40.452,6	40.674,4	(0,5)
4. Transferencias Correntes	962.096,1	1.032.857,7	(6,9)	1.914.531,7	1.835.808,1	4,3
<b>Pagamentos Correntes</b>	<b>1.537.932,3</b>	<b>1.562.949,5</b>	<b>(1,6)</b>	<b>2.913.214,4</b>	<b>2.766.041,3</b>	<b>5,3</b>
6. Investimentos Reais	161.418,1	158.674,4	1,7	207.912,1	181.252,7	14,7
7. Transferencias de Capital	184.286,3	176.762,7	4,3	234.610,9	223.085,4	5,2
<b>Pagamentos de Capital</b>	<b>345.704,4</b>	<b>335.437,1</b>	<b>3,1</b>	<b>442.523,0</b>	<b>404.338,1</b>	<b>9,4</b>
<b>Pagamentos non Financeiros</b>	<b>1.883.636,7</b>	<b>1.898.386,6</b>	<b>(0,8)</b>	<b>3.355.737,4</b>	<b>3.170.379,4</b>	<b>5,8</b>
8. Activos Financeiros	31.205,0	29.340,9	6,4	54.683,6	50.786,1	7,7
9. Pasivos Financeiros	93.428,0	121.491,1	(23,1)	129.132,5	157.195,5	(17,9)
<b>Pagamentos Financeiros</b>	<b>124.633,0</b>	<b>150.832,0</b>	<b>(17,4)</b>	<b>183.816,1</b>	<b>207.981,6</b>	<b>(11,6)</b>
<b>TOTAL</b>	<b>2.008.269,7</b>	<b>2.049.218,6</b>	<b>(2,0)</b>	<b>3.539.553,5</b>	<b>3.378.361,0</b>	<b>4,8</b>



### Pagamentos non Financeiros

Os pagamentos presupostarios non financeiros realizados na Comunidade Autónoma durante o primeiro semestre do exercicio 2005 eleváanse a 3.355.737,4 miles de euros, que fronte os 3.170.379,4 miles de euros de 2004 supoñen un aumento do 5,8%.

En millóns, acumulado

O gráfico superior, así como o cadro da páxina precedente reflicten os pagamentos presupostarios da Administración Xeral, tanto de exercicio corrente como de exercicios pechados, durante o período de referencia así como a súa comparación interanual.

A información detállase por capítulos de gasto e agrupando estes en recursos non financeiros, os correspondentes ós capítulos I ao VII , e recursos de carácter financeiro, activos e pasivos financeiros. Así mesmo, se distingue, dentro dos recursos non financeiros os procedentes de operacións correntes e os de capital.