

# INTERVENCIÓN XERAL DA COMUNIDADE AUTÓNOMA DE GALICIA

## PRINCIPAIS INDICADORES DA ACTIVIDADE ECONÓMICO – FINANCEIRA

4º TRIMESTRE 2005

<b>CONTIDO</b>	<b>Pág.</b>
Esquema de relacións a nivel de xestión .....	2
Dereitos recoñecidos por Capítulos .....	4
Obrigas recoñecidas por Capítulos .....	5
Principais indicadores en termos de Contabilidade Nacional .....	6
Clasificación funcional do gasto .....	8
Esquema de relacións en termos de Caixa .....	9
Principais indicadores en termos de Caixa .....	10
Clasificación económica dos Ingresos .....	12
Clasificación económica dos Pagamentos .....	14

\*Os datos están expresados en miles de euros e refírense á Administración Xeral

# Esquema de Relações a Nivel de Xestión

## OPERACIÓNS CORRENTES

DEREITOS RECOÑECIDOS
7.741.048,8

OBRIGAS RECOÑECIDAS
6.750.663,4
AFORRO
990.385,4

## OPERACIÓNS DE CAPITAL

AFORRO
990.385,4
DEREITOS RECOÑECIDOS
998.510,2
NECESIDADE DE FINANCIAMENTO
15.344,6

OBRIGAS RECOÑECIDAS
2.004.240,2

## OPERACIÓNS FINANCEIRAS

### 1- ACTIVOS

EXIST. INIC. CAIXA	137.318,2
DEBEDORES INICIAIS +/- VARIAC.	218.639,2
ACTIVOS FINAN	17.442,8
SALDO NETO A FINANCIAR	568.262,2

NECESIDADE DE FINANCIAMENTO	15.344,6
EXIST. FIN. CAIXA	703.660,1
DEBEDORES FINAIS	105.764,1
ACTIVOS FIN.	116.893,6

### 2- PASIVOS

PASIVOS FINANCEIROS	504.531,0
ACREEDORES FINAIS	1.357.867,6

SALDO NETO A FINANCIAR	568.262,2
PASIVOS FINANCEIROS	390.021,1
ACREEDORES INICIAIS +/- VARIAC	904.115,3

---

No esquema da páxina anterior representase en primeiro lugar, por diferenza entre os Dereitos Recoñecidos e as Obrigas Recoñecidas, referidas ambas magnitudes ás operacións correntes (dereitos de cobro rexistrados nos capítulos I a V do Presuposto de Ingresos e gastos rexistrados nos capítulos I a IV do Presuposto de Gastos), o **Aforro ou Desaforro Bruto**. Este representa o volume de recursos correntes que se destinan a financiar operacións de capital.

Agregando a esa cifra de Aforro Bruto a diferenza entre Dereitos Recoñecidos e Obrigas Recoñecidas por operacións de capital (capítulos VI e VII do presuposto de Ingresos e Gastos), obtense a **Capacidade ou Necesidade de Financiamento**. Esta magnitude expresa a medida na que é necesario acudir a operacións financeiras para equilibralo resultado presupostario.

Se á Capacidade ou Necesidade de Financiamento se lle suma o saldo da variación neta de Activos Financeiros (diferencia entre saldos finais e iniciais de existencias de tesourería, Activos Financeiros e Debedores extrapresupostarios), resulta o **Saldo Neto Positivo ou Negativo** que debe financiar ou debe financiarse con Pasivos Financeiros.

O financiamento deste Saldo Neto pode provir de operacións extrapresupostarias, financiamento a curto prazo que se obtén polo tempo que media entre que a Administración rexistra o ingreso e procede ó seu pagamento ós acreedores; ou por endebedamento propiamente dito resultante da variación neta de Pasivos Financeiros de natureza presupostaria (capítulo IX do presuposto de Ingresos, emisión de débeda, menos capítulo IX do presuposto de Gastos, reembolso de débeda)

---

# Dereitos Recoñecidos por Capítulos

	4º TRIMESTRE			ACUMULADO A FIN TRIMESTRE		
	2005	2004	% VAR.	2005	2004	% VAR.
<b>CAPÍTULO I. IMPOSTOS DIRECTOS</b>						
100 IRPF. Tarifa autonómica	306.715,9	353.862,7	(13,3)	918.534,7	863.254,8	6,4
110 Imposto xeral sobre Suces. e D.	(11.484,6)	(8.407,7)	36,6	158.098,0	105.043,4	50,5
111 Imposto Extraordinario Patrimonio	(413,6)	40.006,1	(101,0)	51.526,7	44.796,6	15,0
<b>TOTAL CAPÍTULO I</b>	<b>294.817,7</b>	<b>385.461,1</b>	<b>(23,5)</b>	<b>1.128.159,4</b>	<b>1.013.094,8</b>	<b>11,4</b>
<b>CAPÍTULO II. IMPOSTOS INDIRECTOS</b>						
200 Imposto sobre Transm. intervivos	62.297,8	49.064,6	27,0	272.532,5	219.942,1	23,9
201 Imposto sobre Actos Xuríd. Docum.	60.820,0	45.009,5	35,1	240.599,1	196.521,8	22,4
210 IVE	326.032,9	245.300,7	32,9	1.130.528,4	973.564,2	16,1
220 Impostos Especiais	161.051,9	197.562,7	(18,5)	581.944,9	562.936,3	3,4
221 Imp. Minorista sobre Hidrocarburos	45.727,5	42.997,6	6,3	90.575,4	78.280,7	15,7
28 Impostos extinguidos	0,0	0,0	-	0,0	0,0	-
290 Tributación Autonóm. s/ xogo	1.207,3	1.224,4	(1,4)	4.746,9	4.619,9	2,7
291 Gravamen sobre Contaminación Atmosférica	3.346,5	3.944,1	(15,2)	15.117,3	17.226,1	(12,2)
<b>TOTAL CAPÍTULO II</b>	<b>660.483,9</b>	<b>585.103,6</b>	<b>12,9</b>	<b>2.336.044,5</b>	<b>2.053.091,1</b>	<b>13,8</b>
<b>CAPÍTULO III. TAX., PREZ. PÚBL. E OUTROS</b>						
301 Taxas por Servicios administrativos	2.591,4	1.989,1	30,3	6.756,9	8.615,4	(21,6)
302 Taxas por Servicios profesionais	8.157,3	5.143,0	58,6	23.950,5	21.494,0	11,4
303 Taxas por Venda de Bens	148,4	173,1	(14,3)	393,2	1.238,3	(68,2)
311 Prezos públicos	5.540,7	4.221,2	31,3	10.836,0	11.703,1	(7,4)
312 Prezos privados	2.579,2	2.359,2	9,3	6.089,9	6.026,8	1,0
320 Taxa sobre o xogo	7.584,5	7.433,4	2,0	72.345,0	70.525,0	2,6
380 Reintegros de exercicios cerrados	25,9	222,3	(88,4)	9.720,1	9.514,5	2,2
381 Reintegros do presuposto corrente	751,0	452,2	66,1	1.481,8	1.526,7	(2,9)
391 Outros Ingresos- Recargos e M.	(1.375,3)	(19,6)	6.922,9	5.559,8	4.478,3	24,2
392 Sancións impostas polas Consell.	7.103,0	4.376,0	62,3	21.068,0	18.394,9	14,5
399 Ingresos diversos	327,5	504,3	(35,1)	1.799,7	1.864,9	(3,5)
<b>TOTAL CAPÍTULO III</b>	<b>33.433,6</b>	<b>26.854,2</b>	<b>24,5</b>	<b>160.000,9</b>	<b>155.381,9</b>	<b>3,0</b>
<b>CAPÍTULO IV. TRANSF. CORRENTES</b>	<b>1.277.692,7</b>	<b>1.667.683,0</b>	<b>(23,4)</b>	<b>4.262.941,8</b>	<b>3.966.779,8</b>	<b>7,5</b>
<b>CAPÍTULO V. INGRESOS PATRIMONIAIS</b>	<b>5.670,6</b>	<b>3.144,0</b>	<b>80,4</b>	<b>12.220,5</b>	<b>8.126,1</b>	<b>50,4</b>
<b>RECURSOS CORRENTES</b>	<b>2.272.098,5</b>	<b>2.668.245,9</b>	<b>(14,8)</b>	<b>7.899.367,1</b>	<b>7.196.473,7</b>	<b>9,8</b>
<b>CAPÍTULO VI. ALLEAMEN. INVEST. REAIS</b>	<b>98,8</b>	<b>569,1</b>	<b>(82,6)</b>	<b>17.244,0</b>	<b>923,6</b>	<b>1.767,1</b>
<b>CAPÍTULO VII. TRANSF. DE CAPITAL</b>	<b>447.983,1</b>	<b>486.499,2</b>	<b>(7,9)</b>	<b>823.245,3</b>	<b>873.893,8</b>	<b>(5,8)</b>
<b>RECURSOS DE CAPITAL</b>	<b>448.081,9</b>	<b>487.068,3</b>	<b>(8,0)</b>	<b>840.489,3</b>	<b>874.817,4</b>	<b>(3,9)</b>
<b>RECURSOS NON FINANCEIROS</b>	<b>2.720.180,4</b>	<b>3.155.314,2</b>	<b>(13,8)</b>	<b>8.739.856,4</b>	<b>8.071.291,1</b>	<b>8,3</b>
<b>CAPÍTULO VIII. ACTIVOS FINANCEIROS</b>	<b>349,3</b>	<b>609,6</b>	<b>(42,7)</b>	<b>17.442,8</b>	<b>24.884,6</b>	<b>(29,9)</b>
<b>CAPÍTULO IX. PASIVOS FINANCEIROS</b>	<b>304.531,0</b>	<b>72.117,9</b>	<b>322,3</b>	<b>504.531,0</b>	<b>292.117,9</b>	<b>72,7</b>
<b>RECURSOS FINANCEIROS</b>	<b>304.880,3</b>	<b>72.727,5</b>	<b>319,2</b>	<b>521.973,8</b>	<b>317.002,5</b>	<b>64,7</b>
<b>TOTAL</b>	<b>3.025.060,7</b>	<b>3.228.041,7</b>	<b>(6,3)</b>	<b>9.261.830,2</b>	<b>8.388.293,6</b>	<b>10,4</b>

## Obrigas Recoñecidas por Capítulos

	4º TRIMESTRE			ACUMULADO A FIN DE TRIMESTRE		
	2005	2004	% VAR.	2005	2004	% VAR.
1. Gastos de persoal	457.818,0	431.245,3	6,2	1.598.066,2	1.516.468,5	5,4
2. Gastos ctes. Bens e Serv.	152.761,8	128.240,1	19,1	406.166,3	353.211,7	15,0
3. Gastos financeiros	56.956,4	60.199,6	(5,4)	119.417,3	124.747,4	(4,3)
4. Transferencias correntes	1.599.854,4	1.165.102,7	37,3	4.627.013,6	3.992.045,9	15,9
<b>Empregos Correntes</b>	<b>2.267.390,6</b>	<b>1.784.787,7</b>	<b>27,0</b>	<b>6.750.663,4</b>	<b>5.986.473,5</b>	<b>12,8</b>
6. Investimentos Reais	431.204,5	366.965,8	17,5	875.234,6	772.597,3	13,3
7. Transferencias de Capital	617.412,4	672.966,1	(8,3)	1.129.005,6	1.111.162,2	1,6
<b>Empregos de Capital</b>	<b>1.048.616,9</b>	<b>1.039.931,9</b>	<b>0,8</b>	<b>2.004.240,2</b>	<b>1.883.759,5</b>	<b>6,4</b>
<b>Empregos non Financeiros</b>	<b>3.316.007,5</b>	<b>2.824.719,6</b>	<b>17,4</b>	<b>8.754.903,6</b>	<b>7.870.233,0</b>	<b>11,2</b>
8. Activos Financeiros	38.098,2	46.111,0	(17,4)	116.893,6	120.412,2	(2,9)
9. Pasivos Financeiros	234.716,3	36.304,6	546,5	390.021,1	222.984,9	74,9
<b>Empregos Financeiros</b>	<b>272.814,5</b>	<b>82.415,6</b>	<b>231,0</b>	<b>506.914,7</b>	<b>343.397,1</b>	<b>47,6</b>
<b>T O T A L</b>	<b>3.588.822,0</b>	<b>2.907.135,2</b>	<b>23,4</b>	<b>9.261.818,3</b>	<b>8.213.630,1</b>	<b>12,8</b>

Este cadro e o anterior expresan a execución dos presupostos de ingresos e gastos en termos de **Dereitos e Obrigas Recoñecidas**, respectivamente.

Realízase unha diferenciación entre as operacións non financeiras -capítulos 1 a 7- e operacións financeiras -capítulos 8 e 9. Dentro das operacións non financeiras distínguense as correntes -capítulos 1 a 5- e de capital -capítulos 6 e 7.

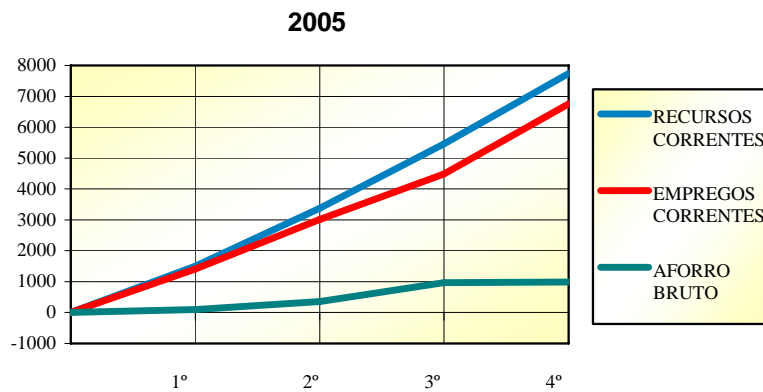
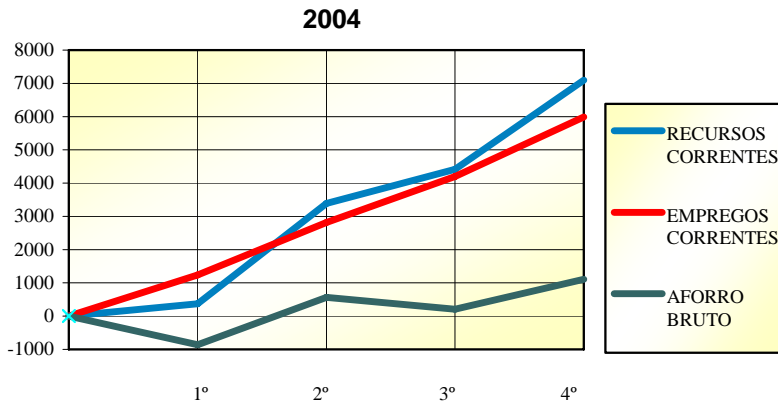
## Principais Indicadores en Termos de Contabilidade Nacional

	4º TRIMESTRE			ACUMULADO A FIN DE TRIMESTRE		
	2005	2004	% VAR.	2005	2004	% VAR.
Recursos Correntes	2.283.450,0	2.676.406,4	(14,7)	7.741.048,8	7.091.105,3	9,2
Empregos Correntes	2.267.390,6	1.784.787,7	27,0	6.750.663,4	5.986.473,5	12,8
Aforro Bruto	16.059,4	891.618,7	(98,2)	990.385,4	1.104.631,8	(10,3)
Recursos de Capital	436.593,2	478.659,3	(8,8)	998.510,2	979.857,0	1,9
Empregos de Capital	1.048.617,0	1.039.931,9	0,8	2.004.240,2	1.883.759,5	6,4
Capacidade(+) ou Necesidade(-) de Financiamento	(595.964,4)	330.346,1	(280,4)	(15.344,6)	200.729,3	(107,6)
Recursos/Empregos%	82,0	111,7	(26,6)	99,8	102,6	(2,7)

- Criterios SEC95

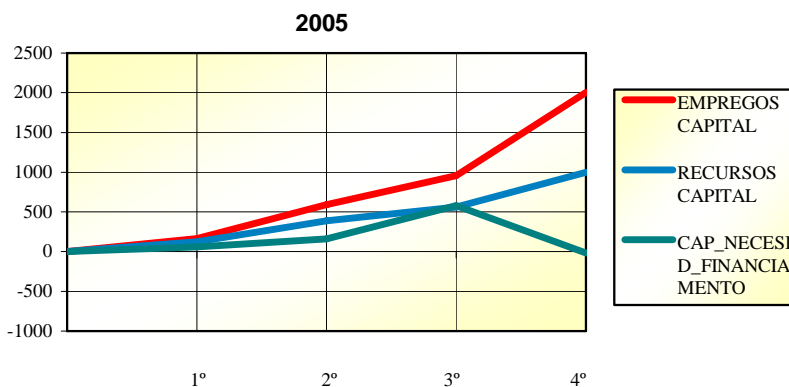
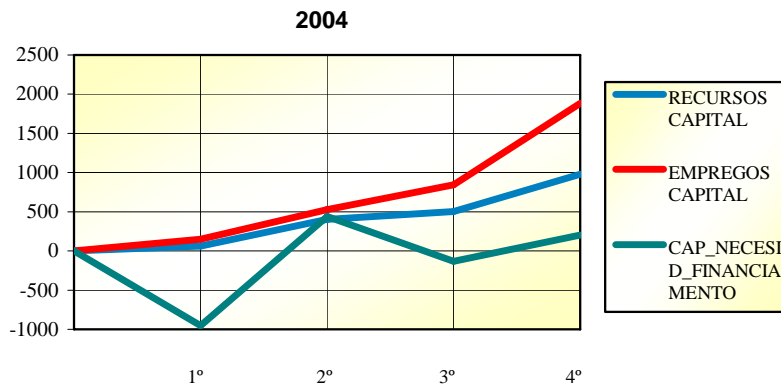
Neste cadro reflíctese, utilizando os criterios do Sistema Europeo de Contas (SEC95); se a Comunidade Autónoma obtivo uns ingresos procedentes de operacións correntes superiores ou inferiores ós gastos derivados do mesmo tipo de operacións, é dicir, **Aforro ou Desaforro Bruto**. Esta cifra de aforro bruto representa o volume de recursos correntes que se poden destinar a financiar operacións de capital.

Asimesmo, expresa si unindo a esta magnitude a diferenza entre os ingresos e os gastos procedentes de operacións de capital, a Comunidade posúe **capacidade para financiar** a outros sectores ou necesita acudir a operacións financeiras para equilibra-lo seu **resultado presupostario**.



### Aforro Bruto

Durante o exercicio 2005 a Comunidade Autónoma tivo un aforro bruto de 990.385,4 miles de euros. Na mesma data do exercicio anterior o aforro bruto foi de 1.104.631,8 miles, polo tanto produciuse unha diminución do 10,3%.



### Capacidade (+) ou Necesidade (-) de Financiamento

A necesidade de financiamento da Comunidade Autónoma no ano 2005 ascendeu a 15.344,6 miles de euros. Durante o 2004 houbo unha capacidade de financiamento de 200.729,3 miles de euros.

En millóns, acumulado

## Clasificación Funcional do Gasto

GRUPOS FUNCIONAIS	4º TRIMESTRE			ACUMULADO A FIN DE TRIMESTRE		
	2005	2004	% VAR.	2005	2004	% VAR.
1. Servicios de Carácter Xeral	90.467,6	71.295,6	26,9	223.739,8	184.462,9	21,3
2. Seguridade, Protección e Promoción Social	348.657,6	303.954,5	14,7	655.315,5	596.877,5	9,8
3. Produción de Bens Públ. de Carácter Social	1.832.197,4	1.429.202,0	28,2	5.444.635,1	4.736.828,2	14,9
4. Produción de Bens Públ. de Carácter Econ.	350.263,4	275.195,1	27,3	702.094,2	616.816,9	13,8
5. Regulación Económica de Carácter xeral	59.691,9	69.364,1	(13,9)	142.301,5	134.286,0	6,0
6. Regulación Económica de Sectores Productiv.	259.120,7	261.991,9	(1,1)	525.008,3	503.546,0	4,3
7. Plan de Crecemento e Emprego	134.866,5	216.869,2	(37,8)	258.269,3	296.591,7	(12,9)
8. Transferencias a Entidades Locais	222.221,9	182.956,5	21,5	801.977,2	797.260,6	0,6
9. Débeda Pública	291.335,0	96.306,3	202,5	508.477,4	346.960,3	46,6

O cadro superior, representa a execución do presuposto de gastos a través da súa clasificación funcional por grupos de función.

O grupo de función 1. “Servicios de carácter xeral” correspóndese cos gastos necesarios para o funcionamento ordinario do sistema administrativo, fundamentalmente capítulos de gastos de persoal e gastos en bens e servicios correntes.

O gasto social do presuposto, aquel que ten por finalidade o incremento do benestar e a redistribución da renda, contense nos grupos de función 2. “Seguridade, Protección e Promoción Social” e no 3. “Produción de bens de carácter público”.

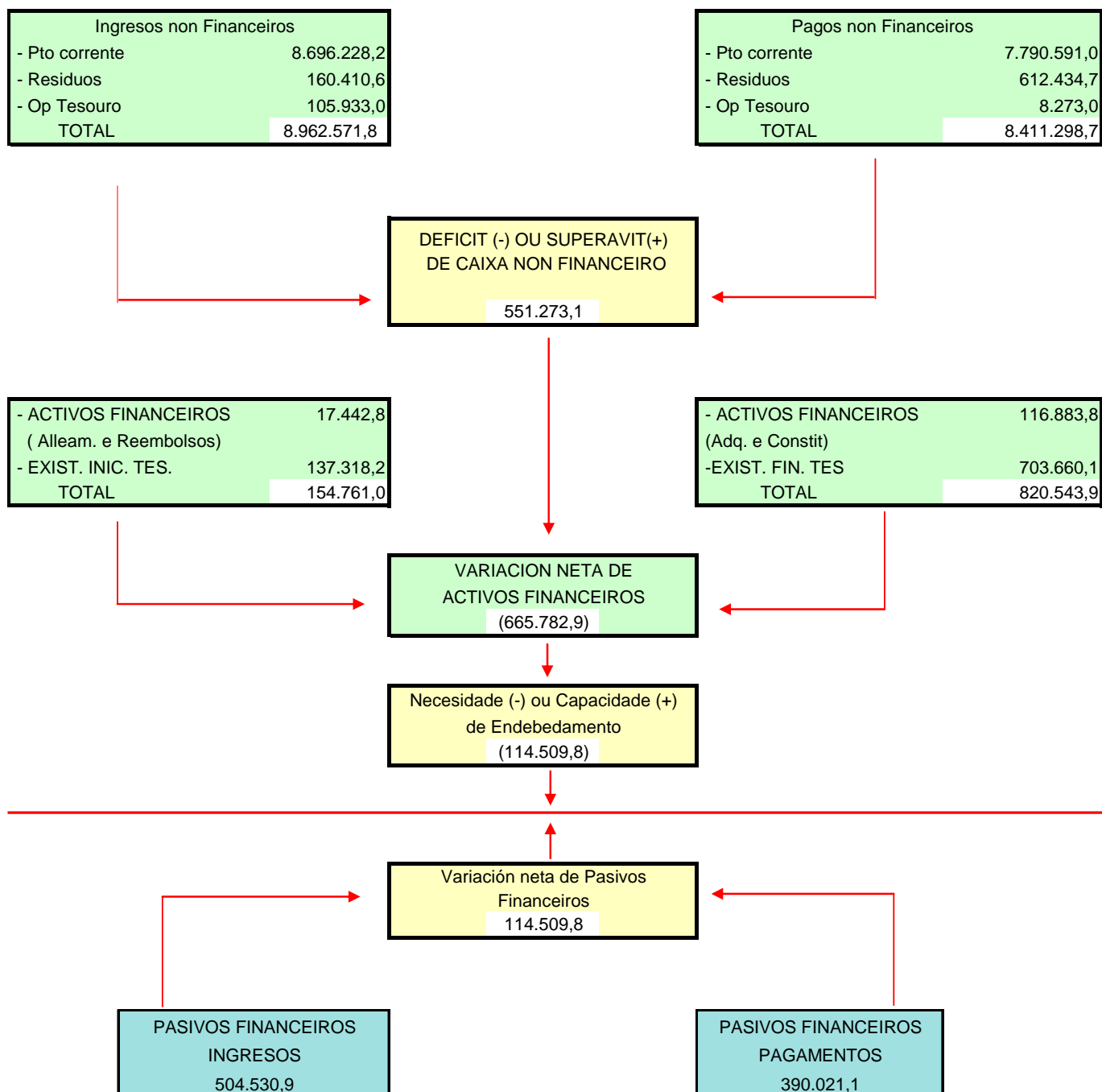
As políticas de crecemento económico, elevación da renda e creación de emprego execútanse a través dos créditos contidos nos grupos de función 4., 5., 6., e 7.

O grupos de función 8. “Transferencias a Entidades Locais” recolle a función mediadora da Comunidade Autónoma no financiamento de Concellos e Deputacións.

No grupo de función 9. “Débeda Pública”, contabilízanse os gastos de amortización de débeda e o pago dos intereses que esta xera.



# Esquema de Relações em Termos de Caixa



## Principais Indicadores en Termos de Caixa

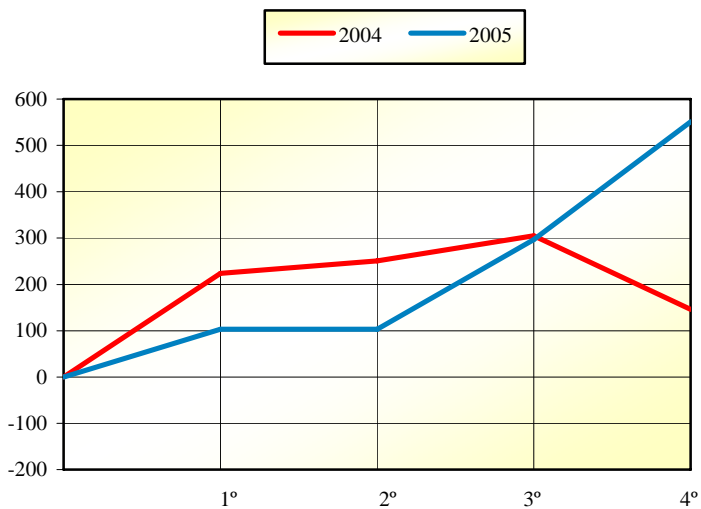
	4º TRIMESTRE			ACUMULADO A FIN DE TRIMESTRE		
	2005	2004	% VAR.	2005	2004	% VAR.
Ingresos non Financeiros	2.611.962,1	2.031.639,9	28,6	8.962.571,8	7.994.487,6	12,1
Pagamentos non Financeiros	2.357.165,7	2.190.739,2	7,6	8.411.298,7	7.848.585,0	7,2
Déficit (-) ou Superávit (+) de Caixa non Financeiro.	254.796,4	(159.099,3)	(260,1)	551.273,1	145.902,6	277,8
Variación Neta Activos Financeiros	(324.611,1)	123.286,0	(363,3)	(665.782,9)	(215.035,6)	209,6
Capacidade (+) ou Necesidade (-) de endebedamento	(69.814,7)	(35.813,3)	94,9	(114.509,8)	(69.133,0)	65,6
Variación Neta Pasivos Financeiros	69.814,7	35.813,3	94,9	114.509,8	69.133,0	65,6

Neste cadro, e no esquema da páxina anterior, obsérvase a relación entre os cobros e os pagamentos que realiza a Comunidade.

En primeiro lugar, reflicte si a entrada de efectivo por operacións de carácter non financeiro incluíndo tanto as procedentes da execución do presuposto como as extrapresupostarias é superior ou inferior á saída, o que determina a existencia dun **Superávit ou un Déficit de Caixa**.

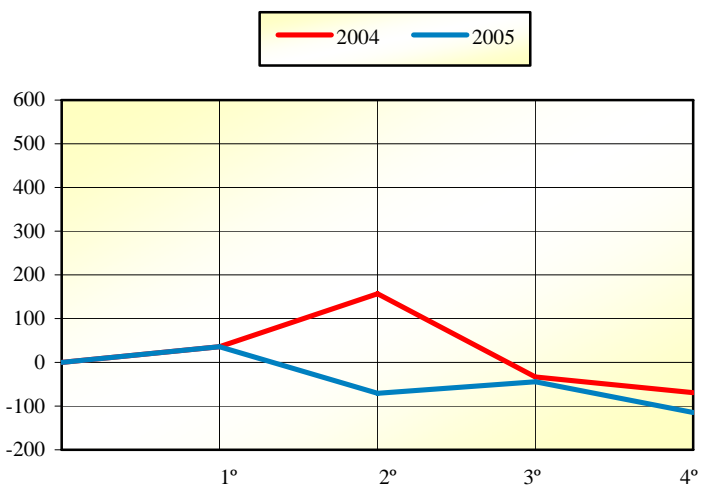
En segundo lugar, agregando a esta magnitude o saldo da variación neta de Activos Financeiros obtemos a **Capacidade ou Necesidade de Endebedamento ou Saldo Presupostario**.

Esta última magnitude reflicte a capacidade que tivo o Presuposto de autofinanciarse. Así, se o saldo é positivo significa que a financiación cubriu tódalas necesidades do exercicio e o superávit pode destinarse a diminuír o endebedamento (variación neta de Pasivos Financeiros negativa); mentres que se é negativo precísase de recorrer ó incremento do financiamento alleo para cubri-lo déficit (variación neta de Pasivos Financeiros positiva).



### Déficit (-) ou superávit (+) de Caixa non Financeiro

Durante o exercicio 2005 a Comunidade Autónoma obtivo un superávit de caixa non financeiro de 551.273,1 miles de euros. No ano anterior o superávit alcanzou os 145.902,6 miles de euros, polo tanto, produciuse un aumento do 277,8%.



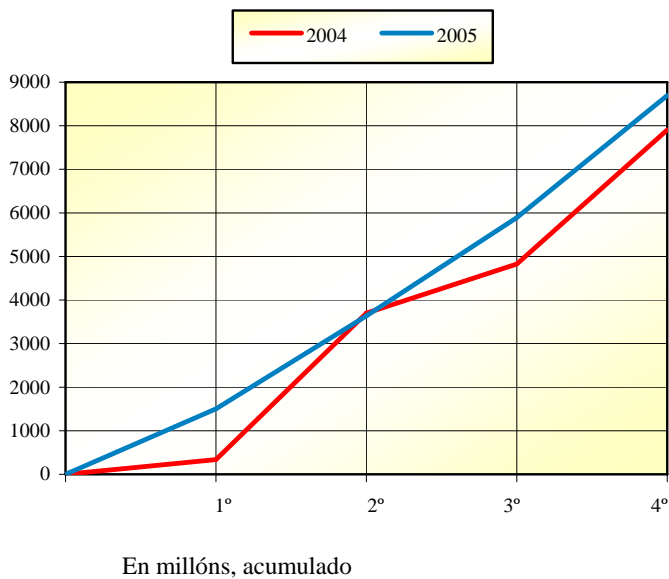
### Capacidade (+) ou necesidade (-) de endebedamento

A Comunidade Autónoma reflicte para o ano 2005 unha necesidade de endebedamento de 114.509,8 miles de euros fronte os 69.133,0 miles do exercicio precedente, o que significa un incremento do 65,6%.

En millóns, acumulado

# Clasificación Económica dos Ingresos

	4º TRIMESTRE			ACUMULADO A FIN DE TRIMESTRE		
	2005	2004	% VAR.	2005	2004	% VAR.
<b>CAPÍTULO I. IMPOSTOS DIRECTOS</b>						
100 IRPF. Tarifa autonómica	306.715,9	353.862,7	(13,3)	918.534,7	863.254,8	6,4
110 Imposto xeral sobre Suces. e D.	43.854,5	32.836,4	33,6	151.998,4	101.448,0	49,8
111 Imposto Extraordinario Patrimonio	118,4	40.538,0	(99,7)	51.497,1	44.619,1	15,4
<b>TOTAL CAPÍTULO I</b>	<b>350.688,8</b>	<b>427.237,1</b>	<b>(17,9)</b>	<b>1.122.030,2</b>	<b>1.009.321,9</b>	<b>11,2</b>
<b>CAPÍTULO II. IMPOSTOS INDIRECTOS</b>						
200 Imposto sobre Transm. intervivos	77.245,0	59.755,5	29,3	269.351,6	217.301,1	24,0
201 Imposto sobre Actos Xuríd. Docum.	66.174,9	48.319,4	37,0	238.949,0	195.581,4	22,2
210 IVE	326.032,9	245.300,7	32,9	1.130.528,4	973.564,2	16,1
220 Impostos Especiais	161.051,9	197.562,7	(18,5)	581.944,9	562.936,3	3,4
221 Imp. Minorista sobre Hidrocarburos	45.727,6	42.997,6	6,3	90.575,4	78.280,7	15,7
28 Impostos extinguidos	0,0	0,0	-	0,0	0,0	-
290 Tributación Autonóm. s/ xogo	1.207,4	1.224,4	(1,4)	4.747,0	4.619,9	2,8
291 Gravamen sobre Contaminación Atmosférica	3.616,7	4.214,2	(14,2)	15.117,3	17.226,1	(12,2)
<b>TOTAL CAPÍTULO II</b>	<b>681.056,4</b>	<b>599.374,5</b>	<b>13,6</b>	<b>2.331.213,6</b>	<b>2.049.509,7</b>	<b>13,7</b>
<b>CAPÍTULO III. TAX., PREZ. PÚBL. E OUTROS</b>						
301 Taxas por Servicios administrativos	2.591,4	1.989,1	30,3	6.756,9	8.615,4	(21,6)
302 Taxas por Servicios profesionais	9.461,7	7.018,6	34,8	23.709,7	21.358,8	11,0
303 Taxas por Venda de Bens	148,4	173,1	(14,3)	393,2	1.238,3	(68,2)
311 Prezos públicos	5.540,7	4.220,7	31,3	10.836,0	11.680,6	(7,2)
312 Prezos privados	2.579,2	2.359,3	9,3	6.089,9	6.026,8	1,0
320 Taxa sobre o xogo	28.781,0	18.270,4	57,5	71.962,2	70.199,8	2,5
380 Reintegros de exercicios cerrados	2.035,4	2.667,7	(23,7)	9.091,0	7.889,2	15,2
381 Reintegros do presuposto corrente	753,3	458,2	64,4	1.481,8	1.492,3	(0,7)
391 Outros Ingresos- Recargos e M.	932,6	1.536,4	(39,3)	4.935,3	4.232,6	16,6
392 Sancións impostas polas Consell.	5.297,8	3.902,3	35,8	12.320,6	11.481,6	7,3
399 Ingresos diversos	303,4	507,9	(40,3)	1.770,8	1.853,0	(4,4)
<b>TOTAL CAPÍTULO III</b>	<b>58.424,9</b>	<b>43.103,7</b>	<b>35,5</b>	<b>149.347,4</b>	<b>146.068,4</b>	<b>2,2</b>
<b>CAPÍTULO IV. TRANSF. CORRENTES</b>	<b>1.269.380,8</b>	<b>1.647.696,3</b>	<b>(23,0)</b>	<b>4.254.403,3</b>	<b>3.946.067,3</b>	<b>7,8</b>
<b>CAPÍTULO V. INGRESOS PATRIMONIAIS</b>	<b>5.670,6</b>	<b>3.144,0</b>	<b>80,4</b>	<b>12.220,5</b>	<b>8.126,1</b>	<b>50,4</b>
<b>RECURSOS CORRENTES</b>	<b>2.365.221,5</b>	<b>2.720.555,6</b>	<b>(13,1)</b>	<b>7.869.215,0</b>	<b>7.159.093,4</b>	<b>9,9</b>
<b>CAPÍTULO VI. ALLEAMEN. INVEST. REAIS</b>	<b>98,8</b>	<b>569,1</b>	<b>(82,6)</b>	<b>17.244,0</b>	<b>923,6</b>	<b>1.767,1</b>
<b>CAPÍTULO VII. TRANSF. DE CAPITAL</b>	<b>434.506,9</b>	<b>356.405,5</b>	<b>21,9</b>	<b>809.769,2</b>	<b>743.440,5</b>	<b>8,9</b>
<b>RECURSOS DE CAPITAL</b>	<b>434.605,7</b>	<b>356.974,6</b>	<b>21,7</b>	<b>827.013,2</b>	<b>744.364,1</b>	<b>11,1</b>
<b>RECURSOS NON FINANZEIROS</b>	<b>2.799.827,2</b>	<b>3.077.530,2</b>	<b>(9,0)</b>	<b>8.696.228,2</b>	<b>7.903.457,5</b>	<b>10,0</b>
<b>CAPÍTULO VIII. ACTIVOS FINANZEIROS</b>	<b>349,3</b>	<b>609,6</b>	<b>(42,7)</b>	<b>17.442,8</b>	<b>24.884,6</b>	<b>(29,9)</b>
<b>CAPÍTULO IX. PASIVOS FINANZEIROS</b>	<b>304.531,0</b>	<b>72.117,9</b>	<b>322,3</b>	<b>504.530,9</b>	<b>292.117,9</b>	<b>72,7</b>
<b>RECURSOS FINANZEIROS</b>	<b>304.880,3</b>	<b>72.727,5</b>	<b>319,2</b>	<b>521.973,7</b>	<b>317.002,5</b>	<b>64,7</b>
<b>TOTAL</b>	<b>3.104.707,5</b>	<b>3.150.257,7</b>	<b>(1,4)</b>	<b>9.218.201,9</b>	<b>8.220.460,0</b>	<b>12,1</b>



### Ingresos non Financeiros

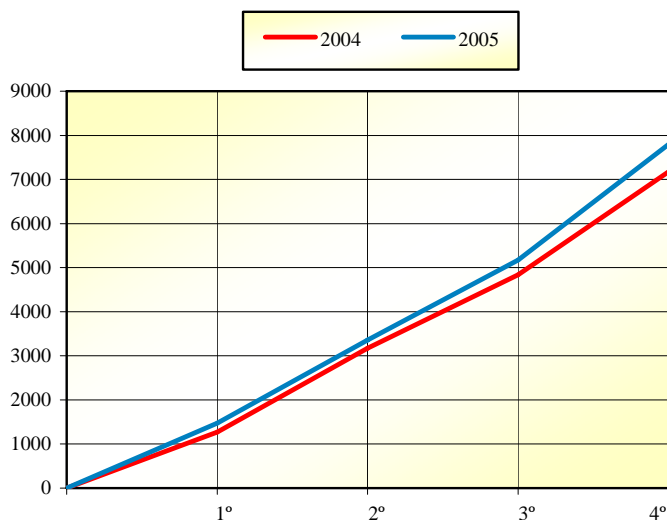
Os ingresos presupostarios de carácter non financeiro recadados na Comunidade Autónoma durante o exercicio 2005 ascenden a 8.696.228,2 miles de euros, o que representa un incremento con respecto ó exercicio anterior do 10,0%.

O gráfico superior, así como o cadro da páxina precedente reflicten a recadación líquida, isto é, a entrada neta de capitais na tesourería da Comunidade, de carácter presupostario da Administración Xeral correspondente ó período de referencia e a súa comparación interanual.

A información detállase por capítulos e agrupando estes en recursos non financeiros, os correspondentes ós capítulos I ao VII , e recursos de carácter financeiro, activos e pasivos financeiros. Así mesmo, se distingue, dentro dos recursos non financeiros os procedentes de operacións correntes e os de capital.

## Clasificación Económica dos Pagamentos

	4º TRIMESTRE			ACUMULADO A FIN DE TRIMESTRE		
	2005	2004	% VAR.	2005	2004	% VAR.
1. Gastos de persoal	450.139,9	416.253,2	8,1	1.588.994,5	1.498.984,0	6,0
2. Gastos Ctes. Bens e Servicios	112.573,1	108.210,4	4,0	363.229,6	329.991,0	10,1
3. Gastos Financeiros	56.841,9	60.194,4	(5,6)	119.302,8	124.742,2	(4,4)
4. Transferencias Correntes	1.279.122,7	1.035.487,3	23,5	4.232.739,6	3.824.532,4	10,7
<b>Pagamentos Correntes</b>	<b>1.898.677,6</b>	<b>1.620.145,3</b>	<b>17,2</b>	<b>6.304.266,5</b>	<b>5.778.249,6</b>	<b>9,1</b>
6. Investimentos Reais	307.727,1	294.047,0	4,7	736.077,7	645.734,4	14,0
7. Transferencias de Capital	408.897,6	420.494,8	(2,8)	750.246,8	745.961,0	0,6
<b>Pagamentos de Capital</b>	<b>716.624,7</b>	<b>714.541,8</b>	<b>0,3</b>	<b>1.486.324,5</b>	<b>1.391.695,4</b>	<b>6,8</b>
<b>Pagamentos non Financeiros</b>	<b>2.615.302,3</b>	<b>2.334.687,1</b>	<b>12,0</b>	<b>7.790.591,0</b>	<b>7.169.945,0</b>	<b>8,7</b>
8. Activos Financeiros	38.108,1	46.150,1	(17,4)	116.883,8	120.412,2	(2,9)
9. Pasivos Financeiros	234.716,3	36.304,6	546,5	390.021,1	222.984,9	74,9
<b>Pagamentos Financeiros</b>	<b>272.824,4</b>	<b>82.454,7</b>	<b>230,9</b>	<b>506.904,9</b>	<b>343.397,1</b>	<b>47,6</b>
<b>TOTAL</b>	<b>2.888.126,7</b>	<b>2.417.141,8</b>	<b>19,5</b>	<b>8.297.495,9</b>	<b>7.513.342,1</b>	<b>10,4</b>



En millóns, acumulado

### Pagamentos non Financeiros

Os pagamentos presupostarios non financeiros realizados na Comunidade Autónoma durante o ano 2005 eleváanse a 7.790.591 miles de euros, que fronte os 7.169.945 miles de euros de 2004 supoñen un aumento do 8,7%.

O gráfico superior, así como o cadro da páxina precedente reflicten os pagamentos presupostarios da Administración Xeral durante o período de referencia así como a súa comparación interanual.

A información detállase por capítulos de gasto e agrupando estes en recursos non financeiros, os correspondentes ós capítulos I ao VII , e recursos de carácter financeiro, activos e pasivos financeiros. Así mesmo, se distingue, dentro dos recursos non financeiros os procedentes de operacións correntes e os de capital.