

2.1. Eixe 1. Empregabilidade e crecemento intelixente

Este eixe recolle un modelo integral de desenvolvemento que ten como fin principal superar a situación laboral previa á crise, coa creación de postos de traballo sustentables. Este obxectivo acadaríase en base a unha modernización integral do sistema produtivo baseada na innovación e no coñecemento sen descoidar os sectores produtivos tradicionais.

As rexións europeas están obrigadas a competir en base á tecnoloxía, deseño e innovación de xeito continuado se non queren ver deslocalizada a súa produción a países de baixos prezos.

Para iso, debe implantarse a cultura da innovación en todos os eidos socioeconómicos de Galicia, de xeito que, a través dun proceso que requirirá tempo e esforzo, se normalice a innovación como un instrumento fundamental da nosa empresa, o que suporá unha auténtica revolución no plantexamento dos sistemas produtivos, nos de xestión e venda, pero tamén unha importante fonte de xeración de nichos de emprego agora inexistentes.

Este compromiso cun novo sector produtivo máis competitivo debe partir dun contrato social entre un empresariado socialmente responsable, a posta en valor da figura do emprendedor e uns traballadores e traballadoras preocupados por aportar valor ao seu produto, o que redundará na súa retribución e empregabilidade.

Este xiro cara á competitividade, á innovación, ao fomento do espírito de empresa e emprendemento debe partir da escola, para iso, cómpre:

- Facer fincapé na mellora da calidade da educación, así como dos resultados e habilidades adquiridos polo alumnado galego, con especial atención ao dominio de linguas adicionais ao galego e o castelán.
- Mellorar a relación da educación media e superior coa demanda do mercado de traballo.
- Conectar a xeración de coñecemento e a investigación co mundo da empresa.
- Desenvolver unha formación profesional máis competitiva e orientada á demanda.

Deste xeito, non só haberá uns mozos e mozas ben formados, senón que contarán con todas as posibilidades para traballar con éxito no que estudaron e en Galicia.

O eixe 1 artículase en cinco Prioridades de actuación:

- Impulso da consolidación das políticas de gastos vencelladas á I+D+i. Integrar a Galicia no círculo virtuoso da innovación para o crecemento.
- Fomento da actividade empresarial e comercial, impulso da competitividade e internacionalización das empresas e autónomos/as, apoio á artesanía, regulación sectorial e protección da competencia.

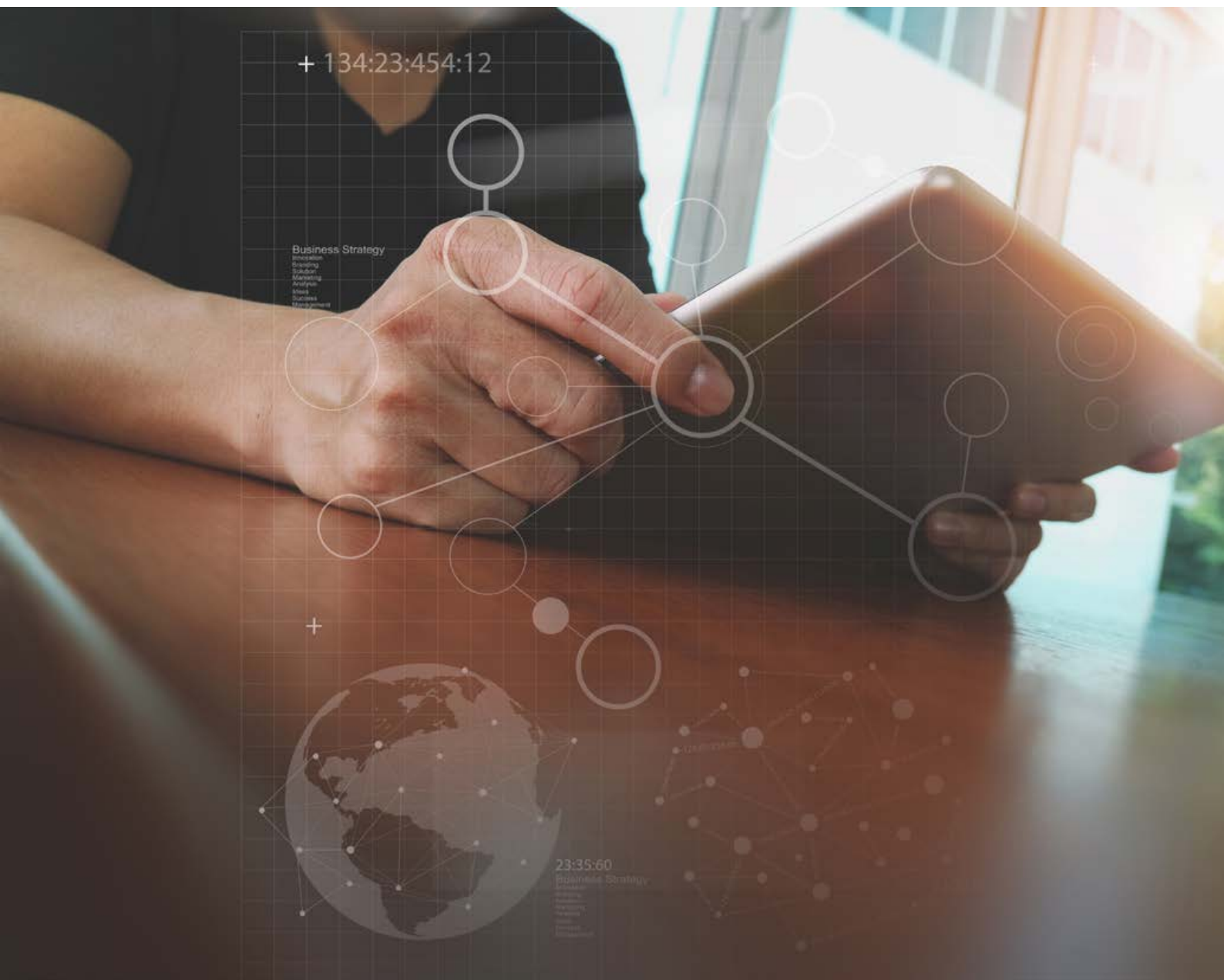
- Aumento da empregabilidade e produtividade dos traballadores e traballadoras de Galicia a través da formación e innovación constante.
- Completar Galicia no que atinxe a infraestruturas básicas. Dar un novo pulo ás políticas de rehabilitación e conservación da vivenda.
- Consolidar un sistema educativo que minimize o fracaso escolar e se aliñe en resultados coas rexións líderes de Europa en todos os niveis e impulsar o SUG cara á excelencia.



2.1.1. Impulso da consolidación das políticas de gastos vencelladas á I+D+i. Integrar a Galicia no círculo virtuoso da innovación para o crecemento

EIXE 1	EMPREGABILIDADE E CRECIMENTO INTELIXENTE
Prioridade de actuación	PA.1.1: Impulso da consolidación das políticas de gastos vencelladas á I+D+i. Integrar a Galicia no círculo virtuoso da innovación para o crecemento.
Retos estratéxicos	<p>A innovación continuada permite diferenciar os produtos e darlles máis valor, única forma de competir cos baixos prezos da produción deslocalizada. Trátase máis dunha actitude que dunha serie de actuacións concretas, dun proceso xeral que debe abranguer a toda a economía. Por tanto, non só estamos a falar de fortalecer e aumentar as estruturas de investigación existentes na comunidade autónoma senón de incorporar o acervo pola innovación a todas as actividades que se desenvolven en Galicia.</p> <p>Para iso, desenvólvese a estratexia de especialización intelixente de Galicia (RIS3) que se articula en torno aos seguintes piares:</p> <ul style="list-style-type: none"> ■ Modernización das actividades tradicionais caracterizadas por un emprego intensivo dos recursos endóxenos cara a un crecemento sostible. ■ Hibridación tecnolóxica das actividades económicas características da especialización produtiva galega, caracterizadas por unha intensidade tecnolóxica medio-baixa, cara a un crecemento intelixente. ■ Reforzamento das áreas de excelencia na xeración de coñecemento cara a un crecemento integrador. <p>Con esta prioridade de actuación se intentan achegar Galicia ás rexións innovadoras máis avanzadas nos seguintes campos:</p> <ul style="list-style-type: none"> ■ Transferencia de coñecemento ao mercado. ■ Oportunidades para o talento. ■ Mobilización do investimento privado. ■ Impulso da innovación nas PEMES. <p>Estas liñas inciden nos diferentes estadios da cadea de valor do ecosistema da innovación galega e reforzan o esforzo que pretende facer a RIS3 para o fomento da transferencia de coñecemento ao mercado, así como o fomento da capacidade de absorción por parte das empresas xunto co reforzo do talento e do descubrimento emprendedor como fases chave do proceso de innovación en cada un dos eidos propostos.</p> <ol style="list-style-type: none"> 1. Reforzo á xeración de coñecemento e talento excelente nas áreas de especialización da RIS 3. 2. Impulso de dinámicas fluídas de transferencia de coñecemento da academia á empresa e da empresa ao mercado. 3. Reforzo da capacidade de absorción de coñecemento por parte da PEMES e das empresas polo xeral. 4. Creación dun marco sostible para o florecemento e consolidación do descubrimento emprendedor. 5. Comercialización de produtos e servizos intensivos en coñecemento.

	Consolidar un modelo sanitario innovador, que potencie a excelencia investigadora impulsando un modelo de investigación baseado na innovación que fomente a interacción entre a Administración, as universidades, os centros sanitarios e as empresas. Ademais, desenvolveremos o Clúster de Saúde de Galicia, contribuíndo ao desenvolvemento económico da comunidade autónoma, a través da cooperación entre todas as institucións do sector sanitario.
Planificación sectorial	Estratexia de Especialización Intelixente de Galicia (RIS3 Galicia). Plan Galego de investigación, innovación e crecemento 2011-2015. Plan Galego de I+D+i 2016-2020 (en proceso de elaboración). Programa de retención e captación de talento. Plan de financiamento das universidades galegas 2016-2020.
Programas de gasto	561A, 561B, 561C.



Título do Obxectivo estratéxico	OE.1.1.01: Potenciar a I+D+i mediante o fomento da absorción de coñecemento por parte dos profesionais e das empresas, a mobilización e atracción de capital privado para os procesos de innovación galegos, o fomento da transferencia de investigación dende os axentes de xeración, a difusión do coñecemento cara o mercado e o apoio ao descubrimento emprendedor en todos os eidos.
Diagnóstico	<p>A pesar da mellora experimentada desde a década dos noventa, Galicia atópase situada dentro das rexións europeas cualificadas como Innovadores Moderados (datos 2013). O investimento en I+D+i, que se sitúa no 0,87% do PIB, atópase moi lonxe dos obxectivos fixados para o ano 2020 na UE (3%) e en España (2%). Dende 2008 este indicador descende anualmente debido á crise económica.</p> <p>Deste investimento, o das empresas representa só o 46%, porcentaxe 7 puntos inferior á media nacional e o número de empresas innovadoras apenas supera as 2.000 (1% do total).</p> <p>O persoal investigador representa o 4,3% respecto ao do Estado, porcentaxe sensiblemente inferior ao peso doutras variables socioeconómicas, e o persoal dedicado a I+D nas empresas é reducido, 3.610 persoas equivalentes a tempo completo.</p> <p>A produción científica en revistas de difusión internacional (17,2 documentos por 1.000 habitantes) é inferior á doutras rexións españolas máis desenvolvidas e a actividade inventiva medida polo número de patentes solicitadas por millón de habitantes é 2 puntos inferior á media estatal en 2012.</p>
Necesidades Retos	<p>Fomentar a innovación nas PEMES para ser competitivas, o investimento público para atraer investimento privado, a transferencia da investigación ao mercado e crear oportunidades para o talento investigador e emprendedor.</p> <p>Mellorar a coordinación entre centros de investigación para evitar duplicidades, potenciar as liñas máis decisivas para o futuro da investigación e aproveitar eficientemente os recursos dispoñibles.</p> <p>Consolidar os recursos humanos dedicados á investigación en todos os ámbitos.</p> <p>Reforzar a investigación, a innovación sanitaria e a transferencia de resultados á sociedade.</p>
Resultados que se pretende conseguir	<p>Potenciar a I+D+i mediante o fomento da absorción de coñecemento por parte das empresas, a mobilización e atracción de capital privado para os procesos de innovación galegos, o fomento da transferencia de investigación dende os Axentes de Xeración e a difusión do coñecemento cara o mercado e apoio ao descubrimento emprendedor. Fomentar a innovación dos principais actores dos sectores subvencionando o desenvolvemento de novos produtos, procesos e tecnoloxías que melloren a súa competitividade exterior e incrementen o valor engadido dos produtos e servizos que ofrecen no mercado.</p>
Indicador de resultado	<p>IR 1.1.01.a: Participacións en consorcios de proxectos internacionais (H2020).</p> <p>IR 1.1.01.b: Empresas (de 10 ou máis traballadores/as asalariados/as) que realizan actividades innovadoras.</p> <p>IR 1.1.01.c: Número de investigadores/as.</p>
Planificación relacionada co obxectivo	<p>Estratexia de Especialización Intelixente de Galicia (RIS3 Galicia).</p> <p>Plan Galego de investigación, innovación e crecemento 2011-2015.</p> <p>Plan Galego de I+D+i 2016-2020 (en proceso de elaboración).</p> <p>Programa de retención e captación de talento.</p>

Principais liñas de actuación	<p>Apoio ao fomento da absorción de coñecemento por parte das PEMES, contribuíndo así, á mellora das súas competencias e competitividade.</p> <p>Fomento da transferencia de investigación dende os Axentes de Xeración e Difusión do Coñecemento cara o mercado nun marco de innovación aberta.</p> <p>Apoio ao descubrimento emprendedor, centrado en potenciar a oferta de oportunidades ao talento investigador e innovador galego naquelas áreas, intensivas en coñecemento e/ou tecnoloxía, vinculadas aos nichos de especialización rexional.</p> <p>Mellora do coñecemento dos ecosistemas mariños.</p> <p>Continuar co seguimento e monitoreo do funcionamento das reservas mariñas con interese pesqueiro declaradas nas augas interiores da Comunidade Autónoma.</p> <p>Aumento do coñecemento das enfermidades causadas por patóxenos nos moluscos bivalvos mariños con interese comercial para Galicia.</p> <p>Desenvolver novos protocolos, ou mellorar os existentes, para a produción de especies acuícolas con interese comercial, tanto novas como as xa cultivadas nos criadeiros.</p> <p>Diagnosticar as causas dos problemas de caída de produción de determinados recursos mariños, entre os que se encontran peixes, moluscos e crustáceos.</p> <p>Identificar biotoxinas mariñas e coñecer os mecanismos de acumulación e liberación nos moluscos.</p> <p>Fomento da I+D+i empresarial no sector agro gandeiro con novos procesos, produtos e tecnoloxías.</p> <p>Financiar grupos operativos e proxectos piloto para desenvolver proxectos concretos de interese para o sector agro gandeiro.</p> <p>Financiar os gastos operativos e investimentos dos centros públicos de I+D+i no sector agro gandeiro.</p> <p>Apoio da investigación no Sistema Público de Saúde de Galicia dirixida ás necesidades dos e das pacientes co obxectivo de mellorar a súa atención e a transferencia dos resultados á sociedade.</p>
Indicadores de produtividade	<p>Número de entidades e empresas que reciben axudas.</p> <p>Investimento mobilizado en proxectos de innovación ou I+D.</p> <p>Número de proxectos financiados no eido da explotación dos recursos mariños vivos.</p> <p>Número de proxectos de I+D+i no sector agro gandeiro.</p> <p>Número de investigadores/as/ano participando en proxectos cofinanciados.</p>
Programas de gasto	<p>561A: Plan galego de investigación, desenvolvemento e innovación tecnolóxica.</p> <p>561C: Investigación sanitaria.</p>

Título do Obxectivo estratéxico	OE 1.1.02: Mellorar a capacidade investigadora e os resultados da investigación universitaria galega.
Diagnóstico	<p>En 2014 Galicia continúa clasificada no grupo de economías cun compoñente innovador moderado segundo o índice de innovación Rexional. En 2013, o sector do ensino superior representa o 39,3% do gasto total en I+D, fronte o 28,0% de España e o 23,2% da UE28, e supón ademais o 5% do gasto total do sector en España.</p> <p>En canto aos recursos humanos, no ano 2013 en Galicia un total de 9.386 persoas dedicáronse a actividades de I+D (47% pertence ao sector do ensino superior) e o número de investigadores/as foi de 5.397 (57% do ensino superior, dos que o 43% son mulleres).</p> <p>A distribución da produción científica en revistas de difusión internacional no ano 2012, en Galicia era de 17,21 documentos por cada 10.000 habitantes e en 2013 o número de patentes ascende a 59,4 por millón de habitantes.</p>
Necesidades Retos	<p>Impulsar aos grupos de investigación mediante unha definición clara das súas liñas de investigación.</p> <p>Fomentar a actividade investigadora en áreas de prioridade para Galicia co apoio á investigación singular desenvolvida nos Campus de Excelencia Internacionais e nos Centros de Investigación singular.</p> <p>Potenciar o proceso de selección, formación e atracción do persoal investigador que se poida incorporar ao sistema de I+D+i universitario.</p> <p>Dotar de infraestruturas de investigación e servizos de acceso á información e á transferencia de resultados.</p>
Resultados que se pretende conseguir	Aumento da calidade científica dos programas de investigación universitaria medida de acordo a estándares internacionais.
Indicador de resultado	IR 1.1.02: Número de postgraduados/as captados/as polas universidades.
Planificación relacionada co obxectivo	Plan de financiamento das universidades galegas 2011-2015. Plan de financiamento das universidades galegas 2016-2020.
Principais liñas de actuación	<p>Consolidación das unidades de investigación.</p> <p>Medidas de mellora e apoio aos centros de investigación singulares.</p> <p>Accións de fomento da capacidade investigadora e transferencia de tecnoloxía.</p>
Principais indicadores de produtividade	<p>Patentes rexistradas (núm.)</p> <p>Produción científica (núm. de artigos ou traballos indexados).</p> <p>Número de investigadores/as/ano participando en proxectos cofinanciados.</p>
Programas de gasto	561B: Investigación universitaria.

2.1.2. Fomento da actividade empresarial e comercial, impulso da competitividade e internacionalización das empresas e autónomos/as, apoio á artesanía, regulación sectorial e protección da competencia

EIXE 1 EMPREGABILIDADE E CRECEMENTO INTELIXENTE	
Prioridade de actuación	PA.1.2: Fomento da actividade empresarial e comercial, impulso da competitividade e internacionalización das empresas e autónomos/as, apoio á artesanía, regulación sectorial e protección da competencia.
Retos estratéxicos	<p>Con esta prioridade de actuación preténdese que a industria galega aumente a súa competitividade o que debe redundar na xeración de emprego de calidade e en garantir a sustentabilidade da industria.</p> <p>Para iso, priorízanse actuacións vertebradas en torno as seguintes liñas de traballo:</p> <ul style="list-style-type: none"> ■ Desenvolvemento dos factores territoriais de competitividade para favorecer a implantación das industrias en Galicia (Solo industrial, TIC, robótica, enerxía, infraestruturas e loxística, formación dual, normativa). ■ Apoiar a transformación das empresas para que baseen o seu funcionamento na observación e adaptación sistemática ao entorno, a visión estratéxica, o desenvolvemento de competencias do equipo humano e a excelencia organizativa. ■ Mellorar o financiamento e estrutura de capital das empresas, favorecendo a aparición de negocios complementarios, a diversificación, impulsando a cooperación e as alianzas interempresariais para acadar, en definitiva, un maior crecemento das nosas empresas. ■ A Innovación, tendo en conta que o obxectivo dunha economía en rede non é apropiarse do coñecemento senón facer que Galicia sexa un nodo polo que pasa ese coñecemento. ■ Apoio á incorporación de estratexias de internacionalización no negocio das empresas, acompañándoas na preparación do seu proceso de apertura ao exterior e poñendo á súa disposición financiamento, asesoramento e servizos de apoio. A finalidade é a apertura a un mercado internacional ata aumentar nun 25% o nivel de exportacións da comunidade autónoma ata acadar o 40% do PIB. <p>Todo isto, concrétase no obxectivo final de recuperar o peso do sector industrial en Galicia, ata que este supoña un 20% do PIB Galego no 2020, partindo do 13,1% actual.</p>
Planificación sectorial	<p>Axenda da competitividade de Galicia. Industria 4.0.</p> <p>Estratexia de internacionalización 2020.</p> <p>Plan Sectorial de Ordenación de Areas Empresariais de Galicia.</p> <p>Plan de accións promocionais conxuntas no exterior, Plan Foexga 2015.</p>
Programas de gasto	531A, 613A, 731A, 732A, 734A, 741A, 751A.

Título do Obxectivo estratéxico	OE.1.2.01: Ofertar solo industrial de calidade e axustado á demanda, impulsando este recurso como polo de atracción de empresas, facilitando a implantación de novas empresas no noso territorio e evitando a deslocalización das implantadas.
Diagnóstico	<p>Galicia presenta unha densidade empresarial de 73,5 empresas por mil habitantes en 2012, nos últimos anos produciuse un descenso debido á crise económica. Por provincias, non hai diferenzas significativas, pero obsérvase unha alta densidade nos municipios próximos ás grandes cidades e que contan con destacadas áreas industriais. Ao contrario, no interior das provincias de Lugo e Ourense, a pesar dos baixos niveis de poboación, a densidade empresarial é moi reducida, derivada do escaso tecido empresarial.</p> <p>Compre planificar as actuacións en materia de solo en busca da creación de importantes áreas loxísticas e intermodais e de conseguir un equilibrio territorial que consiga asentamento principalmente nas localidades do interior de Galicia que están a perder poboación a un ritmo acelerado.</p> <p>A dispoñibilidade de solo empresarial nestes momentos é proporcional ao dispoñible nas comunidades do entorno e os prezos tamén son semellantes. En relación co solo industrial existente en Portugal, este resulta altamente competitivo debido non só ao seu prezo, senón tamén a outros custos que levan asociado as propias actividades a desenvolver, como as fiscais ou laborais, que son sensiblemente máis moderados.</p>
Necesidades Retos	<p>Minorar o desequilibrio territorial existente no asentamento empresarial.</p> <p>Mellorar a competitividade das pequenas e medianas empresas.</p> <p>Promover o transporte sustentable e eliminar os estrangulamentos nas infraestruturas de rede fundamentais.</p> <p>Promover o emprego e favorecer a mobilidade laboral.</p>
Resultados que se pretende conseguir	Aproveitamento adecuado do solo empresarial posto a disposición, atraendo investimentos que xeren actividade económica e creación de emprego.
Indicador de resultado	IR 1.2.01: Número de empresas asentadas.
Planificación relacionada co obxectivo	Plan Sectorial de Ordenación de Areas Empresariais de Galicia. Axenda da competitividade de Galicia. Industria 4.0.
Principais liñas de actuación	Adquisición de solo. Urbanización de solo industrial.
Indicadores de produtividade	Superficie de planeamento aprobado. Superficie de planeamento en tramitación. Superficie de solo adquirido. Superficie de solo en proceso de urbanización.
Programas de gasto	531A: Promoción de solo para actividades económicas.

Título do Obxectivo estratéxico	OE.1.2.02: Garantir o cumprimento das condicións de seguridade das instalacións no que atinxe á seguridade industrial e de equipamentos industriais.
Diagnóstico	<p>Durante os últimos anos obsérvase un descenso significativo no número de accidentes e enfermidades laborais en Galicia. Así, desde 2005 as baixas por accidente de traballo e por enfermidades profesionais, descendéron un 53% e un 56%, respectivamente.</p> <p>Este descenso visualízase tamén nos índices de incidencia de accidentes laborais por cada mil afiliados á Seguridade Social con continxencia de accidentes de traballo cuberta, que acada en 2013 o valor de 29,7, reducindo máis de 20 puntos máis con respecto a 2005.</p> <p>Pese a esta mellora, a cultura da seguridade industrial non está plenamente implantada en Galicia e existe un número importante de industrias que non cumpren na súa totalidade cos regulamentos de seguridade industrial que lles son de aplicación. O mesmo sucede coas instalacións sometidas a regulamentos de seguridade industrial que se localizan en domicilios particulares, como os ascensores, instalacións de baixa tensión, instalacións térmicas en edificios, etc.</p> <p>Non existen diferenzas apreciables co resto das comunidades autónomas españolas, pero si co resto de Europa, onde existe unha maior concienciación da sociedade coa seguridade industrial. Así mesmo, é necesario continuar coa mellora das infraestruturas coas que contan os parques empresariais co fin de favorecer as condicións nas que se desenvolve o tecido industrial galego.</p>
Necesidades Retos	Conseguir que todas as industrias galegas e instalacións cumpran cos requirimentos que establecen os regulamentos de seguridade industrial que lles son de aplicación, para que sexan o máis seguras posibles.
Resultados que se pretende conseguir	Acadar que todas as instalacións sometidas a regulamentos de seguridade industrial estean debidamente rexistradas, que se deseñen cumprindo cos requisitos de seguridade aplicables, e que se manteñan adecuadamente.
Indicador de resultado	IR 1.2.02: Instalacións que cumpren cos regulamentos de seguridade industrial que lle son de aplicación.
Planificación relacionada co obxectivo	Plan de inspección en materia de seguridade industrial (actualización anual).
Principais liñas de actuación	<p>Comprobar a adecuación da posta en funcionamento e as condicións de servizo dos establecementos e das instalacións, así como da fabricación e comercialización dos produtos industriais, respecto dos regulamentos de seguridade e normativa que lles sexan aplicables.</p> <p>Axudas para a renovación de instalacións sometidas a regulamentos de seguridade industrial e para mellora de equipamentos industriais.</p>
Indicadores de produtividade	Número de instalacións inspeccionadas. Número de instalacións renovadas.
Programas de gasto	732A: Regulación, apoio e modernización da industria.

Título do Obxectivo estratéxico	OE.1.2.03: Impulsar o crecemento e a competitividade dun sector mineiro sustentable na comunidade autónoma de Galicia.
Diagnóstico	<p>A crise económica sufrida nos últimos anos tivo unha notable repercusión na actividade extractiva da nosa Comunidade Autónoma, concentrada particularmente nos subsectores máis relacionados coa construción, que incidíu na presenza, á baixa, dos recursos minerais galegos nos mercados. Segundo o índice de produción industrial publicado polo INE, a división da CNAE “outras industrias extractivas” (que inclúe a pedra e a lousa) presenta unha caída entre 2007 e 2014 do 62,9%.</p> <p>Por outra banda, a creación dos clústers sectoriais contribúe á busca da diversificación dos produtos derivados dos recursos minerais autóctonos e á mellora dos aspectos tecnolóxicos a través da innovación e modernización mediante a aplicación de proxectos demostrativos.</p> <p>Por último, nos últimos tempos, percíbese na sociedade galega un certo receo cara a actividade mineira que fai necesario o desenvolvemento de actuacións de mellora do coñecemento social e da imaxe do sector.</p>
Necesidades Retos	Debido a crise que afecta ao sector, resulta preciso apoiar ao mesmo para contribuír a mellorar a súa competitividade, a imaxe social en condicións de sustentabilidade e a seguridade. Incentivar a adopción de sistemas de xestión mineira sustentable, fomentar o aproveitamento das instalacións e infraestruturas mineiras e promover a I+D+i empresarial no sector mineiro.
Resultados que se pretende conseguir	Incrementar a produción mineira na nosa comunidade a través do mellora da competitividade, da internacionalización e da diversificación de produtos. Mellorar as condicións do traballo das explotacións mineiras.
Indicador de resultado	IR 1.2.03.a: Exportacións de manufacturas de pedra (capítulo 68 da TARIC). IR 1.2.03.b: Produción das industrias extractivas.
Planificación relacionada co obxectivo	
Principais liñas de actuación	<p>Fomento do uso dos recursos mineiros na mellora da eficiencia enerxética dos edificios e medidas de apoio para a utilización de produtos mineiros nos edificios.</p> <p>Recuperación dos espazos afectados por labores mineiras abandonadas, actuacións de recuperación e posta en seguridade de labores mineiras.</p> <p>Redución da incidencia dos niveis de sílice en suspensión nas explotacións e nos establecementos de beneficio.</p>
Indicadores de produtividade	<p>Axudas concedidas.</p> <p>Actuacións de estudo, difusión e promoción.</p> <p>Accións de apoio ao sector.</p>
Programas de gasto	734A: Fomento da minería.

Título do Obxectivo estratéxico	OE.1.2.04: Mellorar a competitividade das empresas e dos sectores tradicionais galegos nun entorno globalizado, a través do crecemento, profesionalización, modernización e internacionalización.
Diagnóstico	Galicia conta cun tecido empresarial escaso e moi atomizado, así o 96% das pemes son microempresas, polo que o tamaño da peme galega é moi reducido (2,15 traballadores/as por empresa). O tamaño empresarial ten unha ampla relevancia no funcionamento da economía, xa que as empresas de menos de 50 empregados/as atopan especiais dificultades na especialización do seu persoal, a capacidade de innovar, a proxección en mercados internacionais e o acceso ao crédito. O descenso desde 2008 no número de PEMES activas (2,9%), especialmente grave no caso de pequenas e medianas empresas (23,4%), a inferior produtividade e as dificultades de acceso ao financiamento no mercado, indican a necesidade de fomentar a creación de novas empresas como fonte de creación de valor engadido, mellora da produtividade e creación de emprego.
Necesidades Retos	Desenvolver os factores territoriais de competitividade: solo industrial, enerxía, loxística, formación dual, integración efectiva das TIC e tecnoloxías facilitadoras, infraestruturas axeitadas. Profesionalizar o tecido empresarial a través da mellora do capital humano. Fomentar o emprendemento. Consolidación, capitalización e crecemento empresarial para acadar masa crítica competitiva. Incrementar a presenza no mercado exterior. Captar investimento estranxeiro para completar as cadeas de valor.
Resultados que se pretende conseguir	Lograr un crecemento baseado no equilibrio e hibridación entre sectores tradicionais e de futuro. Incrementar: o número de empresas de dimensión media (50-100 traballadores/as), a fortaleza financeira das empresas, as taxas de emprendemento, a cultura innovadora, a vocación global, a proporción de cadeas de valor e os modelos de negocio adaptados ás necesidades da nova economía (cadeas de valor globais, automatización, interconexión, loxística intelixente, incorporación de tecnoloxías).
Indicador de resultado	IR 1.2.04.a: Empresas exportadoras. IR 1.2.04.b: Empresas medianas (entre 50 e 249 traballadores/as). IR 1.2.04.c: Taxa de actividade emprendedora. IR 1.2.04.d: Taxa de supervivencia de PEMES aos 4 anos.
Planificación relacionada co obxectivo	Axenda da competitividade de Galicia. Industria 4.0.
Principais liñas de actuación	Profesionalización do tecido empresarial. Impulso á iniciativa emprendedora. Consolidación e crecemento das empresas. Apoio á presenza nos mercados externos. Captación de Inversións. Subvencións a fondo perdido para fomentar os investimentos das empresas.
Indicadores de produtividade	Número de empresas que reciben axudas. Aumento do emprego nas empresas subvencionadas. Persoas beneficiarias.
Programas de gasto	741A: Apoio á modernización, internacionalización e mellora da competitividade, innovación e produtividade empresarial.

Título do Obxectivo estratéxico	OE.1.2.05: Modernizar e mellorar a competitividade do tecido comercial.
Diagnóstico	<p>O sector do comercio é una actividade fundamental desde o punto de vista económico e tamén social, baseando a súa importancia en aspectos como o alto impacto na xeración de emprego, vertebración da vida social das cidades, xerador de sinerxías co turismo e forte importancia do emprendemento.</p> <p>O peso do valor engadido bruto (VEB) do comercio en Galicia sobre o PIB é do 10% (2012), en España este peso é do 11,4%. O peso do emprego é moi superior, un 15,9% dos postos de traballo equivalentes a tempo completo (18,5% en España), indicando que este é un sector moi intensivo en emprego.</p> <p>Desde finais de 2007 a crise económica retraeu o consumo minorando a actividade do sector, a cifra de negocios (segundo o indicador de actividade do sector servizos ponderado polo VEB) diminuíu un 18,9% entre 2007 e 2013, en 2014 produciuse un crecemento do 2,1%.</p>
Necesidades Retos	<p>Consolidar o sector mediante a regulación, a eliminación de trabas ao emprendemento, a profesionalización, o relevo xeracional, a formación e o acceso ao financiamento.</p> <p>Cooperar intra e inter sectorialmente (asociacionismo. Comercio e cidade. Comercio e turismo).</p> <p>Innovar (potenciación de novas ideas de formatos, produtos ou servizos) e modernizar (mellora da imaxe e a calidade dos servizos).</p> <p>Usar as novas tecnoloxías e potenciar a empresa comercial dixital.</p> <p>Dinamizar o consumo.</p>
Resultados que se pretende conseguir	Desenvolver unha estratexia de promoción, impulso e mellora da competitividade do sector comercial.
Indicador de resultado	<p>IR 1.2.05.a: Cifra de negocios do comercio.</p> <p>IR 1.2.05.b: Porcentaxe de empresas de 0 a 9 empregados/as que venderon a través de internet no último ano.</p> <p>IR 1.2.05.c: Porcentaxe de empresas de 10 e mais empregados con sede en Galicia que venderon a través de internet no último ano.</p>
Planificación relacionada co obxectivo	Plan Estratégico de Impulso ao Comercio de Galicia 2015-2020
Principais liñas de actuación	<p>Impulso á creación de novas empresas comerciais e apoios ás empresas existentes.</p> <p>Garantir a continuidade empresarial, o relevo xeracional e a transmisión de saber facer e o coñecemento.</p> <p>Aproveitamento das sinerxías intra e intersectoriais para a mellora do sector.</p> <p>Fomentar o comercio de proximidade e de produtos de km 0.</p>

Indicadores de produtividade	<p>Campañas de difusión e promoción.</p> <p>Novos establecementos comerciais.</p> <p>Número de proxectos.</p> <p>Número de empresas que reciben axudas.</p> <p>Persoas beneficiarias.</p>
Programas de gasto	751A: Ordenación, regulación e promoción do comercio interior de Galicia.

Obxectivos instrumentais	Programas de gasto
<p>OI.1.2.01: Mellorar a competencia e funcionamento dos mercados, removendo obstáculos á entrada de novas empresas e garantindo a defensa dos dereitos e intereses das persoas consumidoras e usuarios/as.</p> <p>Principais liñas de actuación:</p> <ul style="list-style-type: none"> ■ Detección e sanción de condutas anticompetitivas. A promoción da competencia trata de mellorar o entorno competitivo por medio de mecanismos non coactivos, como a elaboración de informes, recomendacións e todos aqueles medios que permitan difundir na sociedade os valores da competencia. ■ Reforzo da protección e defensa das persoas consumidoras. ■ Reforzo dos organismos reguladores da competencia. 	613A
<p>OI.1.2.02: Contribuír ao fomento da actividade empresarial e comercial, impulso da competitividade e internacionalización das empresas e autónomos/as, apoio á artesanía, regulación sectorial e protección da competencia.</p> <p>Principais liñas de actuación:</p> <ul style="list-style-type: none"> ■ Actuacións de soporte aos servizos xerais de industria. 	731A

2.1.3. Aumento da empregabilidade e produtividade dos traballadores e traballadoras de Galicia a través da formación e innovación constante

EIXE 1	EMPREGABILIDADE E CRECEMENTO INTELIXENTE
Prioridade de actuación	PA.1.3: Aumento da empregabilidade e produtividade dos traballadores e traballadoras de Galicia a través da formación e innovación constante.
Retos estratéxicos	<p>Modernización dos Servizos Públicos de Emprego e do propio marco institucional do Sistema Nacional de Emprego. Para atender a este obxectivo global, a Estratexia conta con 2 tipos de obxectivos:</p> <p>a) Por unha banda, os obxectivos estratéxicos ou prioritarios.</p> <ul style="list-style-type: none"> ■ Mellora da empregabilidade dos mozos e mozas e cumprimento da garantía xuvenil. ■ Potenciar políticas activas de emprego destinadas á mocidade e impulsar, para este colectivo, mecanismos de capacitación, colocación e autoemprego ou emprendemento en actividades que potencien o tecido produtivo galego, os seus sectores estratéxicos, o I+D+i ou aqueles que permitan a explotación de novos xacementos de emprego. ■ Favorecer a empregabilidade doutros colectivos especialmente afectados polo desemprego (desempregados de longa duración, maiores de 55 anos e beneficiarios do programa de recualificación profesional das persoas que esgoten a súa protección por desemprego (PREPARA). ■ Mellora da calidade da Formación Profesional para o Emprego. ■ Reforzar o vencello entre as políticas activas e pasivas de emprego. ■ Impulso do emprendemento. <p>b) Por outra, os obxectivos estruturais agrupados nos seguintes eixes.</p> <ol style="list-style-type: none"> 1. Orientación <ol style="list-style-type: none"> 1.1. Informar sobre o mercado de traballo, medidas e servizos ofrecidos polos SPE. 1.2. Diagnose individualizada. 1.3. Xestión de itinerarios individuais. 1.4. Xestión e cobertura de ofertas de emprego. 1.5. Relación con empresas e outros axentes do mercado de traballo. 2. Formación. <ol style="list-style-type: none"> 2.1 Incrementar o esforzo formativo na formación profesional para o emprego: incrementar a taxa de cobertura, o número de horas de formación por alumno/a e facilitar a accesibilidade á formación de persoas desempregadas e ocupadas. 2.2 Promover un mellor axuste da formación profesional para o emprego ás necesidades do mercado de traballo: revisión e adecuación da formación profesional para o emprego establecéndose unha oferta que teña en conta as peculiaridades do mercado laboral en eidos concretos. 2.3 Promover a formación acreditable oficialmente: adecuación da formación profesional para o emprego establecéndose unha oferta con especial prioridade á formación conducente a certificados de profesionalidade. 2.4 Promover a formación en alternancia: promover a formación en alternancia co emprego e a experiencia laboral.

**Retos
estratéxicos**

- 2.5 Avanzar e consolidar a avaliación e recoñecemento das competencias profesionais.
- 2.6 Promover unha oferta formativa dirixida especialmente aos colectivos con maiores dificultades de inserción no mercado laboral.
- 2.7 Mellorar os sistemas de seguimento e avaliación da calidade da formación profesional para o emprego.
3. Oportunidades de emprego
 - 3.1 Fomentar e soste a contratación de colectivos e sectores con dificultades, para proporcionar traballo, experiencia e soste a actividade económica: fomentar a contratación de persoas desempregadas, en especial aquelas con maiores dificultades de inserción no mercado laboral. Proporcionar traballo ou experiencia profesional ás persoas desempregadas, en especial con maiores dificultades de inserción no mercado laboral.
 - 3.2 Fomentar a contratación de persoas desempregadas en sectores emerxentes con perspectivas de crecemento de emprego.
 - 3.3 Aflorar emprego en economía somerxida: fomentar as oportunidades de emprego para persoas que se encontran en situación de emprego non declarado.
 - 3.4 Fomentar a inserción laboral de persoas desempregadas perceptoras de prestacións por desemprego: fomentar a activación para o emprego das persoas beneficiarias de prestacións para axilizar a súa incorporación ao mercado de traballo antes do esgotamento das prestacións, evitando con iso a desprotección do desempregado.
4. Igualdade de oportunidades no acceso ao emprego
 - 4.1 Remover obstáculos no acceso ao emprego: establecer medidas que eliminen ou diminúan os obstáculos relacionados co lugar de residencia, a situación socioeconómica ou determinadas circunstancias persoais, especialmente naqueles sectores nos que as mulleres se encontran subrepresentadas.
 - 4.2 Promover a mobilidade funcional e sectorial, especialmente naqueles sectores ou cualificacións con baixa oferta no mercado laboral actual e no entorno da propia empresa.
 - 4.3 Promover a mobilidade xeográfica: promover a mobilidade xeográfica para aproveitar oportunidades de emprego e formación que existan noutras zonas do país e/ou o estranxeiro.
 - 4.4 Promover medidas de promoción da conciliación da vida familiar e laboral e a corresponsabilidade.
5. Emprendemento
 - 5.1 Formación e asesoramento a emprendedores/as: formación e asesoramento integral ás persoas emprendedoras que proporcione unha mellor viabilidade dos proxectos empresariais.
 - 5.2 Apoio ás iniciativas empresariais mellorando a eficacia e eficiencia dos servizos e axudas que se lles ofrecen.
 - 5.3 Promover o desenvolvemento territorial: promover o desenvolvemento territorial, apoiando especialmente a creación de novas iniciativas empresariais en zonas rurais.
 - 5.4 Fomentar a cultura emprendedora.
 - 5.5 Fomento do emprego autónomo: incorporar ás persoas desempregadas ao emprego autónomo e economía social.
 - 5.6 Poñer en marcha mecanismos específicos para os emprendedores que non obtivesen o éxito previsto evitando a estigmatización do fracaso empresarial.
6. Mellora do marco institucional do Sistema Nacional de Emprego

<p>Planificación sectorial</p>	<p>Plan de Empleo Xuvenil. Programa de Activación para o Emprego. II Plan galego de formación profesional. Axenda 20 para o emprego (en proceso de elaboración) Estratexia Galega de Seguridade e Saúde Laboral 2015-2020 (en proceso de elaboración). Plan estratéxico de responsabilidade social de Galicia 2015-2020 (en proceso de elaboración). Plan de prevención de riscos laborais na Administración xeral da Xunta de Galicia. Estratexia de impulso do cooperativismo 2016-2020 (en proceso de elaboración). Estratexia galega sobre discapacidade 2015-2020 (liña estratéxica 4)</p>
<p>Programas de gasto</p>	<p>321A, 322A, 322C, 323A, 323B, 324A, 324B, 324C.</p>



Título do Obxectivo estratéxico	OE.1.3.01: Diminuír a taxa de desemprego en Galicia co fomento da empregabilidade das persoas desempregadas, a través da adquisición de experiencia profesional.
Diagnóstico	<p>Produciuse un deterioro do mercado de traballo dende o ano 2008 debido á crise económica. Nos últimos 6 anos reducíronse as persoas ocupadas en 203.200 persoas e incrementouse o número de parados/as en 162.600 persoas; o desemprego aumentou notablemente nos últimos anos ata acadar unha taxa de paro do 21,7% no ano 2014. Con todo a taxa de paro segue a estar por baixo da media nacional que se sitúa no 24,4%, pero lonxe da media europea que se atopa no 10,2%. Este problema acentuouse entre a poboación xuvenil que pasou dunha taxa de paro do 21,2% en 2008 ao 48,5% en 2014. A nivel europeo esta taxa sitúase no 22,1% en 2014.</p> <p>A taxa de paro de longa duración incrementouse do 1,9% en 2008 ao 11,6% en 2014, valor que é inferior ao de España (15,1%) pero supera en case 6 puntos á taxa de desemprego de longa duración da UE-28.</p>
Necesidades Retos	<p>Incrementar a taxa de actividade, tendo en conta que en Galicia é inferior á media española e europea.</p> <p>Reducir a taxa de desemprego, especialmente do desemprego xuvenil.</p> <p>Diminuír a fenda de xénero persistente no ámbito laboral, con valores máis baixos de taxa de actividade feminina e máis altas taxas de desemprego das mulleres.</p> <p>Diminuír a alta taxa de temporalidade e mellorar o acceso ao mercado de traballo doutros colectivos, ademais das persoas mozas, como serían as persoas paradas de longa duración ou as persoas en risco de exclusión social.</p> <p>Impulsar a creación de postos de traballo no ámbito local desde a perspectiva de que existen novos viveiros de emprego susceptibles de xerar novos postos de traballo, sendo no ámbito local onde se atopan as maiores posibilidades de detección e aproveitamento en beneficio do emprego.</p>
Resultados que se pretende conseguir	<p>Impulsar a creación de emprego estable e de calidade.</p> <p>Aumentar a capacidade de emprego das persoas desempregadas e xerar oportunidades laborais de calidade.</p> <p>Avanzar na igualdade de oportunidades entre homes e mulleres.</p> <p>Promover a integración laboral de colectivos desfavorecidos: mozos, parados de longa duración ou persoas en risco e exclusión social.</p> <p>Reducir o tempo de desemprego das persoas paradas de longa duración.</p> <p>Diminuír o número de persoas en risco de exclusión social.</p>
Indicador de resultado	IR 1.3.01: Participantes que obteñen un emprego, incluído por conta propia, tras a súa participación, (en actuacións de adquisición de experiencia profesional)
Planificación relacionada co obxectivo	<p>Plan de Emprego Xuvenil.</p> <p>Programa de Activación para o Emprego.</p> <p>Axenda 20 para o emprego (en proceso de elaboración)</p>

<p>Principais liñas de actuación</p>	<p>Desenvolver medidas de activación para o emprego, que contribúan a reducir o tempo que os traballadores e traballadoras pasan en situación de desemprego e faciliten o seu retorno ao mundo laboral:</p> <ul style="list-style-type: none"> ■ Contratación temporal de persoas desempregadas ou beneficiarias de determinados Programas estatais como o Programa de activación para o emprego. ■ Programas integrados de emprego con intermediación laboral. ■ Promocionar a transformación dos contratos de traballo temporal en contratos indefinidos nas empresas galegas.
<p>Indicadores de produtividade</p>	<p>Número de persoas desempregadas, incluídas as de longa duración. Número de participantes que reciben actuacións destinadas á mellora da súa situación no ámbito laboral. Número de empresas que reciben axudas para desenvolver medidas de fomento da igualdade e da conciliación da vida familiar. Mulleres pertencentes a colectivos máis vulnerables que participan nas actuacións.</p>
<p>Programas de gasto</p>	<p>322A: Mellora e fomento da empregabilidade.</p>

Título do Obxectivo estratéxico	OE.1.3.02: Aumentar a inserción laboral e o emprendemento, especialmente para as persoas con especiais dificultades para atopar traballo.
Diagnóstico	<p>No ano 2014, a taxa de actividade da poboación galega alcanzou o 72,9%, igual que a cifra do ano anterior e seis décimas por debaixo do rexistro de 2012 onde se acadou a cota máis alta xamais alcanzada para o grupo poboacional comprendido entre os 16 e 64 anos. Non obstante, persiste a fenda de xénero, xa que a taxa de actividade das mulleres no ano 2014 foi inferior en 7.8 puntos á dos homes. A taxa de ocupación da poboación entre 16 e 64 anos, acada o 57%.</p> <p>O desemprego aumentou notablemente nos últimos anos ata acadar unha taxa de paro do 22,0% no ano 2013, en 2014 a taxa reduciuse tres décimas e situouse no 21,7%.</p>
Necesidades Retos	Mellorar a empregabilidade das persoas mozas galegas, ofrecéndolles unha experiencia laboral no mercado ordinario de traballo. Promover a aposta polos contratos indefinidos e estables. Reincorporar ao mercado de traballo ás persoas desempregadas de longa duración. Fomentar o autoemprego individual ou colectivo como fórmula eficaz de reincorporación ao mercado de traballo. Lograr un mercado de traballo máis inclusivo que integre de xeito normalizado ás persoas con discapacidade e aquelas que se atopan nunha situación de exclusión.
Resultados que se pretende conseguir	Diminuír a taxa de desemprego e favorecer tanto a contratación de persoas desempregadas por conta allea como o autoemprego individual e colectivo.
Indicador de resultado	IR 1.3.02: IR 1.3.02 Participantes que obteñen un emprego, incluído por conta propia, tras a súa participación (en actuacións de inserción laboral e emprendemento)
Planificación relacionada co obxectivo	<p>Programa de Activación para o Emprego.</p> <p>Plan de Emprego Xuvenil.</p> <p>Axenda 20 para o emprego (en proceso de elaboración)</p> <p>Estratexia de Inclusión Social de Galicia 2014-2020.</p> <p>Estratexia galega sobre discapacidade 2015-2020</p>
Principais liñas de actuación	<p>Programas de fomento da contratación por conta allea.</p> <p>Programas de promoción do auto emprego.</p> <p>Programas de integración laboral de persoas con discapacidade e de colectivos en risco de exclusión social.</p>
Indicadores de produtividade	<p>Persoas desempregadas, incluídas as de longa duración.</p> <p>Desempregados/as menores de 25 anos, desagregados por sexo, que participan nos programas.</p> <p>Mulleres pertencentes a colectivos máis vulnerables que participan nas actuacións.</p> <p>Número de empresas que reciben axudas para desenvolver medidas de fomento da igualdade e da conciliación da vida familiar e laboral.</p> <p>Participantes con discapacidade.</p>
Programas de gasto	322C: Promoción do emprego, do emprego autónomo e do mercado de traballo inclusivo.

Título do Obxectivo estratéxico	OE.1.3.03: Mellorar a empregabilidade das persoas desempregadas, mediante a adquisición dunha acreditación oficial de formación profesional, co obxecto de aumentar a cualificación profesional dos traballadores e traballadoras, e aumentar as súas posibilidades de acceso ao mercado laboral.
Diagnóstico	A situación de crise económica dende o ano 2008 ten efectos preocupantes na evolución das cifras de desemprego. O incremento do paro xunto coa diminución de ofertas de emprego no mercado de traballo dificultan as posibilidades de acceso ao mercado laboral. Nos últimos 6 anos reducíronse as persoas ocupadas en 203.200 persoas e incrementouse o número de persoas paradas en 162.600 persoas; o desemprego aumentou notablemente nos últimos anos ata acadar unha taxa de paro do 21,7% no ano 2014. Con todo a taxa de paro segue a estar por baixo da media nacional que se sitúa no 24,4%, pero lonxe da media europea que se atopa no 10,2%. Este problema acentuouse entre a poboación xuvenil que pasou dunha taxa de paro do 21,2% en 2008 ao 49,5% en 2014. Esta situación obriga a adoptar medidas que permitan mellorar a empregabilidade das persoas en situación de desemprego, considerándose por conseguinte que as actuacións orientadas a aumentar a formación e capacitación profesional dos traballadores e traballadoras constitúen un pilar clave neste sentido.
Necesidades Retos	Reducir a taxa de desemprego, especialmente o desemprego xuvenil e incrementar a cualificación profesional das persoas en risco de exclusión. Co fin de contribuír á redución da taxa de desemprego, o Servizo Público de Emprego de Galicia debe constituír o elo principal na cadea de intermediación laboral, a través da súa modernización, a formación e o uso das tecnoloxías da información e das comunicacións considéranse básicas neste sentido, a fin de axudar aos traballadores e traballadoras a atopar un emprego axeitado as súas características e ás persoas empregadoras a contratar traballadores e traballadoras apropiados ás súas necesidades, a fin de corrixir os desaxustes entre a oferta e a demanda e coordinarse co resto das políticas activas de emprego. Sempre coa finalidade última de acadar os maiores niveles de inserción laboral.
Resultados que se pretende conseguir	Mellorar a formación e cualificación das persoas desempregadas co fin de facilitar o acceso ao mercado laboral e aumentar o número de persoas que obteñan un certificado de profesionalidade ou unha acreditación.
Indicador de resultado	IR 1.3.03: Persoas acreditadas.
Planificación relacionada co obxectivo	II Plan galego de formación profesional. Plan de Emprego Xuvenil. Axenda 20 para o emprego (en proceso de elaboración) Programa de Activación para o Emprego.

<p>Principais liñas de actuación</p>	<p>Accións de formación das persoas desempregadas.</p> <p>Medidas para acadar un maior axuste da formación profesional para o emprego ás necesidades do mercado de traballo.</p> <p>Medidas de impulso á formación para o emprego asociada á impartición de accións formativas vinculadas á obtención de certificados de profesionalidade.</p> <p>Medidas para a adquisición de acreditación oficial a través do procedemento de recoñecemento da experiencia profesional.</p> <p>Aumento da capacidade de emprego xuvenil, a través de programas específicos de formación, mediante o fomento da realización de contratos de formación e aprendizaxe, prácticas non laborais en empresas, etc.</p> <p>Formación en competencias clave necesarias para o tecido produtivo galego no tempo de desemprego.</p> <p>Deseñar plans de volta ao estudo, formación e acreditación de competencias da xuventude que os deixou moi cedo para dedicarse a traballar ou cuxa formación non se adapta ás demandas do mercado de traballo, co fin de que adquiran os coñecementos e a formación precisos para a súa incorporación ao mercado laboral.</p> <p>Deseñar plans de formación e acreditación de competencias para a mocidade co fin de que adquiran coñecementos e acreditación de competencias para a súa cualificación profesional.</p>
<p>Indicadores de produtividade</p>	<p>Número de persoas, desagregado por sexo, que participan nos programas de formación.</p> <p>Número de persoas xoves, desagregado por sexo, que participan nas accións formativas, en relación co número total de persoas que figuran inscritas no Sistema de Garantía Xuvenil.</p>
<p>Programas de gasto</p>	<p>323A: Formación profesional desempregados.</p>

Título do Obxectivo estratéxico	OE.1.3.04: Mellorar a capacitación e cualificación profesional das persoas traballadoras ocupadas, mediante a adquisición de formación profesional, co obxecto de aumentar a estabilidade no emprego, e posibilitar a promoción profesional, o incremento da capacidade para aumentar as súas rendas así como a competitividade das empresas do tecido produtivo galego, prestando especial atención ao colectivo das mulleres traballadoras, así como aos colectivos de baixa cualificación.
Diagnóstico	<p>A poboación activa galega superou en 2008 a cifra de 1.300.000 persoas, manténdose por riba da devandita cota ata 2013 e 2014, acadando este ano as 1.273.900 persoas activas. Por xénero, no 2014, supera en máis dun 10,5% a cifra de homes activos con respecto á porcentaxe de mulleres. No período 2008-2014 a taxa de actividade da poboación galega de 16 a 64 anos incrementouse 1,2 puntos acadando no 2014 o 72,9%, cifra similar á do ano anterior. Segundo o sexo, a taxa de actividade das galegas do grupo de idade de 16 a 64 anos, pasou de supoñer o 62,1% en 2006 ao 69% en 2014.</p> <p>Sobre o total da poboación de 16 e máis anos, a poboación activa alcanza o 53,8% en 2014, con diferenzas notables entre provincias, onde esta porcentaxe é inferior nas provincias de Lugo (51,4%) e especialmente en Ourense (47,3%).</p> <p>En canto á taxa de ocupación, a tendencia que seguiu durante os últimos anos é similar á representada para a economía galega, cun punto de inflexión claro desde o ano 2008 cando a crise económica empezou a afectar de maneira agresiva sobre a realidade laboral galega. En 2008 a taxa de ocupación, do grupo de idade de 20 a 64 anos, consegue o máximo de 68,4%, valor moi próximo á taxa de ocupación de España (68,5%) e da UE-28 (70,3%). A partir deste ano, a taxa de ocupación de Galicia sofre caídas, nalgún ano superiores aos dous puntos porcentuais, ata situarse no 59,7% en 2014. Na UE-28, a taxa presenta unha tendencia máis estable e entre 2008 e 2014 a caída foi de 1,1 puntos.</p>
Necesidades Retos	Mellorar a cualificación profesional das persoas traballadoras ocupadas. Mellorar a competitividade das empresas. Reducir a temporalidade no emprego. Reducir a fenda de xénero na taxa de ocupación feminina.
Resultados que se pretende conseguir	Con esta formación preténdese que os traballadores e traballadoras e empresas se adapten aos cambios continuos da economía globalizada, ofrecendo ás persoas ocupadas novos coñecementos e habilidades para o desempeño das súas funcións actuais e futuras, e se formen naquelas competencias que lles faciliten unha recualificación profesional adaptada ao seu posto de traballo, para incrementar a competitividade das mesmas e, en consecuencia, as súas posibilidades de mantemento do emprego.
Indicador de resultado	IR 1.3.04: Porcentaxe de persoas ocupadas que participa na programación de accións formativas, sobre o total de poboación ocupada galega
Planificación relacionada co obxectivo	II Plan galego de formación profesional. Axenda 20 para o emprego (en proceso de elaboración)
Principais liñas de actuación	<p>Accións de formación ás persoas ocupadas.</p> <p>Medidas para acadar un maior axuste da formación profesional para o emprego ás necesidades do mercado de traballo.</p> <p>Impulsar a formación para o emprego asociada á impartición de accións formativas vinculadas á obtención de certificados de profesionalidade e competencias TIC.</p>

Indicadores de productividad	Número de persoas, desagregado por sexo, que participan nos programas de formación. Número de persoas, desagregado por sexo, que participan en accións formativas asociadas a certificados de profesionalidade ou TIC.
Programas de gasto	323B: Formación profesional ocupados.



Título do Obxectivo estratéxico	OE.1.3.05: Acadar unhas relacións laborais modernizadas baseadas na responsabilidade social empresarial (RSE), diminuíndo a conflictividade e a sinistralidade laboral.
Diagnóstico	<p>O número de convenios colectivos que existen en Galicia a 31/12/2014 é de 896, tanto vixentes como prorrogados tacitamente, e afectan a 425.035 persoas. En 2014 os convenios asinados e revisados afectaron a 52.272 persoas, 42.115 homes e 10.157 mulleres. Os convenios de sector afectan ao 77,9%. O Observatorio Galego de RSE indica que o coñecemento da RSE polas empresas é de 3,04 sobre 5, mentres que só o 20,3% das empresas entrevistadas declara contar cun Plan de Igualdade.</p> <p>Existe unha paulatina redución da sinistralidade laboral en Galicia, pasando de 39.499 accidentes en 2008 a 23.217 en 2014, aínda que durante o ano 2014 produciuse un lixeiro incremento en Galicia.</p>
Necesidades Retos	<p>Promover e facilitar a consecución de acordos, mediante a xestión dos mecanismos previstos no Acordo galego de solución extraxudicial de conflitos de traballo (AGA): a mediación e a arbitraje. Fomentar a negociación colectiva e Contribuír á mellora das condicións laborais.</p> <p>Contribuír a eliminar a discriminación e a fomentar a igualdade entre homes e mulleres nas relacións laborais. Formación e divulgación en materia de relacións laborais en Galicia. Fomentar a xestión empresarial baixo criterios de responsabilidade social.</p>
Resultados que se pretende conseguir	Lograr un bo clima de relacións e condicións laborais, cunha igualdade entre homes e mulleres nas relacións laborais, minorar os conflitos e reducir os accidentes laborais e que as empresas galegas se xestionen con criterios de RSE.
Indicador de resultado	<p>IR 1.3.05.a: Índice de incidencia de sinistralidade laboral.</p> <p>IR 1.3.05.b: Número de acordos adoptados no proceso do Acordo galego de solución extraxudicial de conflitos de traballo (AGA).</p> <p>IR 1.3.05.c Porcentaxe de coñecemento da RSE en Galicia.</p> <p>IR 1.3.05.d: Porcentaxe de empresas que contan con plans de igualdade.</p>
Planificación relacionada co obxectivo	<p>Estratexia Galega de Seguridade e Saúde Laboral 2015-2020 (en elaboración).</p> <p>Plan estratéxico de responsabilidade social de Galicia 2015-2020 (en proceso de elaboración).</p> <p>Plan de prevención de riscos laborais na Administración xeral da Xunta de Galicia.</p>

<p>Principais liñas de actuación</p>	<p>Promoción da redución da sinistralidade, a través das seguintes actuacións:</p> <ul style="list-style-type: none"> ■ Formación e información e/ou Sensibilización da sociedade en materia de seguridade e saúde laboral. <p>No eido das condicións laborais:</p> <ul style="list-style-type: none"> ■ Accións de promoción da igualdade laboral e a conciliación laboral, familiar e persoal ■ Facilitar a consecución de acordos en materia laboral. ■ Acción de formación e información en materia de relacións laborais. ■ Promoción da Responsabilidade Social Empresarial (RSE) e das Relacións Laborais. ■ Mellora das condicións laborais. ■ Promoción e defensa dos intereses xerais dos traballadores/as e empresarios/as. Participación institucional.
<p>Indicadores de produtividade</p>	<p>Persoas participantes nas distintas accións, desagregadas por sexo. Número de acordos acadados en materia laboral. Porcentaxe de coñecemento da RSE. Actuacións de estudo, difusión e promoción. Empresas beneficiadas PEMES. Traballadores e traballadoras beneficiados, desagregados por sexo.</p>
<p>Programas de gasto</p>	<p>324A: Mellora da organización e administración das relacións laborais e da seguridade e saúde no traballo. 324 B: Mellora dos sistemas de saúde e seguridade no traballo.</p>

Título do Obxectivo estratéxico	OE.1.3.06: Promover o cooperativismo e a economía social, como forma de xerar emprego e contribuír ao desenvolvemento económico e social de Galicia.
Diagnóstico	<p>A economía social representa en Europa o 10% das empresas. En Galicia existen 1.243 cooperativas e 1.800 sociedades laborais activas. O seu impacto conxunto sobre o emprego representa preto dun 2% da poboación ocupada.</p> <p>Configúrase como un sector en consolidación, cun amplo potencial de crecemento e unha demostrada capacidade para a creación de emprego de calidade e para a resistencia á crise. Non obstante persisten déficits no coñecemento da economía social e das súas vantaxes, así como falta de formación e de acceso ao crédito para o impulso destas empresas.</p>
Necesidades Retos	Achegar á poboación xeral e aos emprendedores/as, os valores e principios cooperativos e a formación necesaria. Promover iniciativas empresariais baseadas nas persoas e na cooperación e aproveitar as vantaxes da economía social para xerar emprego e autoemprego colectivo en especial entre a xuventude e no medio rural. Mellorar as posibilidades de financiamento das empresas de economía social e impulsar a mellora da súa xestión empresarial e societaria e da súa competitividade.
Resultados que se pretende conseguir	Fomentar o autoemprego colectivo e o emprendemento a través das fórmulas de economía social e impulsar a competitividade destas empresas e a mellora da súa xestión, impulsando a comercialización e internacionalización.
Indicador de resultado	IR 1.3.06: Cooperativas e sociedades laborais vixentes en Galicia.
Planificación relacionada co obxectivo	Estratexia de impulso do cooperativismo 2016-2020 (en proceso de elaboración).
Principais liñas de actuación	<p>Fomento do emprendemento colectivo a través da incorporación a cooperativas ou sociedades laborais. Formación e difusión sobre a economía social e formación especializada para persoas membros ou xestores das empresas de economía social.</p> <p>Favorecer o acceso ao financiamento para o desenvolvemento de proxectos de emprendemento colectivo.</p> <p>Fomentar o asociacionismo e intercooperación entre as empresas de economía social, favorecendo a posta en marcha de proxectos comúns, o intercambio de experiencias e a transferencia de coñecementos.</p>
Indicadores de produtividade	<p>Número de persoas que se incorporan como socios traballadores ou de traballo, ou a través de fórmulas de autoemprego, a cooperativas e sociedades laborais.</p> <p>Número de entidades de economía social beneficiadas.</p> <p>Actuacións de estudo, difusión e promoción.</p> <p>Participantes en accións de formación, desagregados por sexo.</p> <p>Mulleres pertencentes a colectivos máis vulnerables que participan nas actuacións.</p> <p>Número de empresas que reciben axudas para desenvolver medidas de fomento da igualdade e da conciliación da vida familiar.</p>
Programas de gasto	324 C: Promoción da economía social.

Obxectivos instrumentais	Programas de gasto
<p>OI.1.3.01: Contribuír a aumentar a empregabilidade e produtividade dos traballadores e traballadoras de Galicia a través da formación e innovación constante.</p> <p>Principais liñas de actuación:</p> <ul style="list-style-type: none">Actuacións de soporte aos servizos xerais de emprego.	321A



2.1.4. Completar Galicia no que atinxe a infraestruturas básicas. Dar un novo pulo ás políticas de rehabilitación e conserva- ción da vivenda.

EIXE 1 EMPREGABILIDADE E CRECEMENTO INTELIXENTE	
Prioridade de actuación	PA.1.4: Completar Galicia no que atinxe a infraestruturas básicas. Dar un novo pulo ás políticas de rehabilitación e conservación da vivenda.
Retos estratéxicos	<ul style="list-style-type: none"> ■ Completar a articulación da rede de infraestruturas de transporte de Galicia co exterior e a conexión entre os principais eixes exteriores. ■ Adecuar o transporte nos medios urbanos, mellorando a accesibilidade dos diferentes ámbitos funcionais do territorio dende unha perspectiva metropolitana. ■ Garantir que o 83% da poboación se sitúe a 15 minutos ou menos do acceso á rede de Vías de Altas Prestacións. ■ Mellorar a seguridade viaria, co fin de que o número de vítimas de accidentes de circulación nas estradas galegas sexa mínimo. ■ Priorizar o investimento en mantemento, xestión e conservación da rede. ■ Fomentar o emprego de sistemas de transporte alternativos ao vehículo privado, a través da implantación de aparcadoiros disuasorios nos contornos das cidades, así como de itinerarios peonís e ciclistas. ■ Rematar a rede básica de autovías e estradas autonómicas, desenvolver sistemas de transporte intermodais que fomenten o emprego dos medios de transporte colectivos. ■ Coordinar e impulsar a rehabilitación de vivendas como alternativa eficiente e sostible á construción de vivenda nova. ■ Dar prioridade á rehabilitación e rexeneración de vivendas, en especial en cascos históricos, dos núcleos rurais tradicionais, e tamén do parque de vivendas con baixa calidade construtiva, que deben ser obxecto de atención, sobre todo dende a perspectiva da eficiencia enerxética e da accesibilidade, como alternativa eficiente e sostible á construción de vivenda nova.
Liñas de actuación	<p>Accións para fortalecer a rede viaria de altas prestacións e a rede de estradas convencionais.</p> <p>Conservación e mantemento da vialidade da rede de estradas.</p> <p>Axudas para a rehabilitación en conxuntos históricos, núcleos rurais, remate de fachadas e Camiños de Santiago.</p> <p>Rehabilitación pública de vivenda. Reparación de vivendas de promoción pública.</p> <p>Impulso das áreas de Rehabilitación integral.</p> <p>Axudas á mellora da eficiencia enerxética.</p>
Planificación sectorial	<p>Plan MOVE.</p> <p>Plan de seguridade viaria de Galicia.</p> <p>Plan director de mobilidade alternativa de Galicia.</p> <p>Plan RehaVita, Plan Galego de Rehabilitación, aluguer e mellora de acceso a vivenda 2015-2020.</p>
Programas de gasto	451A, 512B.

Título do Obxectivo estratéxico	OE.1.4.01: Fomentar a rehabilitación da vivenda e a renovación urbana, recuperando o patrimonio residencial construído e minorando os impactos no medio, para satisfacer as necesidades de vivenda da poboación, a calidade de vida da cidadanía e dinamizar o sector da construción.
Diagnóstico	<p>O sector da construción sufriu a crise económica en maior medida que outros sectores produtivos. No apartado da construción residencial, o número de vivendas novas a construír segundo as licenzas concedidas polos concellos roldaba nos anos 90 as 15.000 por ano; entre 2000 e 2008 este número elevouse a máis de 30.000 por ano e no período 2009 a 2014 as vivendas novas non chegan ás 4.000 anuais. En cambio, no apartado da rehabilitación a caída non foi tan drástica e o peso da rehabilitación no sector da vivenda, medido pola porcentaxe de vivendas rehabilitadas sobre o total, incrementouse do 3,5% ao 13,6%.</p> <p>A pesar deste aumento do peso, a actividade da rehabilitación reduciuse nestes últimos anos pola situación xeral do sector, estando 13 puntos por debaixo da media europea, que representa entón ao 41,7 % do sector da construción.</p>
Necesidades Retos	<p>Incentivar a recuperación do núcleos históricos das vilas e cidades galegas e no medio rural.</p> <p>Incentivar o uso de materiais tradicionais e autóctonos na restauración e rehabilitación de vivendas.</p> <p>Mantemento da poboación residente en conxuntos históricos, núcleos rurais e barrios de vilas e cidades.</p> <p>Reducir a demanda de novos desenvolvementos urbanísticos.</p> <p>Aforro enerxético ao facer máis eficiente o consumo das vivenda rehabilitadas.</p> <p>Dinamizar o sector da construción e mellorar a especialización en rehabilitación do mesmo.</p>
Resultados que se pretende conseguir	Fomentar a rehabilitación de vivendas, a rehabilitación illada de edificios, mellorar a eficiencia enerxética das vivendas e edificios, impulsar as áreas de rehabilitación integral (ARI). Conseguir rehabilitar 28.000 vivendas no período 2015-2020.
Indicador de resultado	IR 1.4.01: Vivendas e edificios rehabilitados.
Planificación relacionada co obxectivo	Plan RehaVita , Plan Galego de Rehabilitación, aluguer e mellora de acceso a vivenda 2015-2020 .
Principais liñas de actuación	<p>Rehabilitación illada de edificios.</p> <p>Rehabilitación directa polo IGVS.</p> <p>Fomento das Áreas de Rehabilitación Integral.</p>
Indicadores de produtividade	<p>Vivendas reparadas.</p> <p>Vivendas licitadas para rehabilitación de promoción pública.</p> <p>Axudas concedidas.</p> <p>Expedientes tramitados.</p> <p>Convenios e/ou acordos asinados.</p> <p>Número de fogares con mellor consumo enerxético.</p>
Programas de gasto	451A: Fomento da rehabilitación e da calidade da vivenda.

Título do Obxectivo estratéxico	OE.1.4.02: Establecer un sistema de comunicación por vía terrestre que vertebre o territorio galego co fin de chegar a poboación ás vías de altas prestacións. Realizar actuacións de conservación e de mellora da seguridade viaria para contribuír a unha mínima sinistralidade das estradas da comunidade autónoma.
Diagnóstico	<p>Galicia conta cunha rede de estradas que se estende sobre 17.641 quilómetros e cuxa xestión se distribúe entre o Estado (2.296km, 13,0%), a Xunta de Galicia (5.492km, 31,1%) e as deputacións provinciais (9.853km, 55,9%). Nesta rede, o 6,3% corresponde a vías de altas prestacións o que supón un total de 1.107 quilómetros entre autovías, autoestradas e vías de altas prestacións.</p> <p>Galicia caracterízase por presentar unha orografía accidentada, cunha intensa división minifundista do terreo e asentamentos poboacionais altamente dispersos.</p> <p>Os accidentes con vítimas rexistrados na rede de estradas de titularidade autonómica de Galicia mantivéronse case constantes nos últimos cinco anos, resultando practicamente o mesmo número de accidentes no ano 2010 que no ano 2014. Non obstante, o número de vítimas mortais diminuíu significativamente.</p>
Necesidades Retos	Compatibilizar as necesidades de conservación da rede de estradas coa execución de novos eixes e novas actuacións necesarias que melloren os problemas de mobilidade detectados.
Resultados que se pretende conseguir	<p>Que o 83% da poboación de Galicia se atope a 15 minutos ou menos do acceso á rede de vías de altas prestacións</p> <p>Que o 100% da rede autonómica de estradas dispoña dos mecanismos axeitados que proporcionen as medidas necesarias para a conservación e vialidade invernal.</p>
Indicador de resultado	<p>IR 1.4.02.a: Porcentaxe de poboación de Galicia a 15 minutos ou menos do acceso a rede de vías de altas prestacións.</p> <p>IR 1.4.02.b: Porcentaxe da rede autonómica de estradas que dispón dos medios necesarios para proporcionar unha axeitada conservación e vialidade invernal.</p>
Planificación relacionada co obxectivo	<p>Plan MOVE.</p> <p>Plans sectoriais da rede viaria das grandes cidades e a súa área de influencia (A Coruña, Ferrol, Santiago e Ourense).</p> <p>Directrices de ordenación do territorio.</p> <p>Plan de seguridade viaria de Galicia.</p> <p>Plan director de mobilidade alternativa de Galicia.</p>
Principais liñas de actuación	<p>Accións para fortalecer a rede viaria de altas prestacións e a rede de estradas convencional.</p> <p>Conservación e mantemento da vialidade da rede de estradas.</p>
Indicadores de produtividade	<p>Estradas novas construídas (Km).</p> <p>Mantemento, acondicionamento e mellora da rede de estradas (Km).</p> <p>Actuacións en conservación realizadas (Km).</p> <p>Amortización da inversión desenvolvida mediante xestión indirecta para a construción e acondicionamento de estradas (%).</p> <p>Documentos técnicos (número).</p>
Programas de gasto	512B: Construción, conservación e explotación de estradas.

2.1.5. Consolidar un sistema educativo que minimize o fracaso escolar e se aliñe en resultados coas rexións líderes de Europa en todos os niveis e impulsar o SUG cara á excelencia

EIXE 1	EMPREGABILIDADE E CRECEMENTO INTELIXENTE
Prioridade de actuación	PA.1.5: Consolidar un sistema educativo que minimize o fracaso escolar e se aliñe en resultados coas rexións líderes de Europa en todos os niveis e impulsar o SUG cara á excelencia.
Retos estratéxicos	<p>O sistema educativo ten que facer fronte a retos como son, entre outros, as elevadas taxas de abandono escolar, o modesto nivel formativo respecto dos estándares internacionais, inadecuación do sistema ante novas demandas de formación e o reducido número de alumnado que acada a excelencia.</p> <p>Principais retos estratéxicos:</p> <ul style="list-style-type: none"> ■ Diminuír as taxas de abandono educativo temperán ata niveis próximos ao 10%. ■ Aumentar as taxas de titulación en secundaria. ■ Mellorar o nivel de coñecementos en áreas prioritarias. ■ Promover a autonomía dos centros docentes, reforzando a capacidade de xestión das direccións. ■ Desenvolver programas de innovación educativa nos centros públicos de ensino para implantar e desenvolver novas metodoloxías, modelos organizativos, procedementos e materiais didácticos adaptados á lexislación vixente en cada momento ■ Elaborar e priorizar un plan plurianual de investimentos que mellore as condicións de funcionalidade e calidade das infraestruturas educativas. ■ Incorporar e potenciar as Tecnoloxías da Información e a Comunicación. ■ Impulsar e modernizar a Formación Profesional, con maior orientación aos mercados laborais e á ensinanza dual. ■ Mellorar a aprendizaxe de linguas estranxeiras, potenciando a ensinanza plurilingüe. ■ Racionalizar a oferta educativa, reestruturando os currículos e priorizando as materias troncais. ■ Crear mecanismos de detección temperá das dificultades de aprendizaxe, que eviten a repetición e fracaso do alumnado. ■ Impulsar a educación inclusiva no sistema público de ensinanza en Galicia que permita a todo o alumnado con diversidade funcional realizar o seu proceso de ensino-aprendizaxe nun centro de escolarización próximo á residencia. ■ Establecer unha política de bolsas suficiente para que ningún rapaz ou rapaza que teña capacidade e non teña recursos poida acceder aos estudos superiores ■ Conseguir que os resultados do alumnado galego se acheguen aos das rexións de mellor nivel da nosa contorna, superando en todo caso a media da OCDE no informe PISA. ■ Mellorar a posición das entidades integrantes no Sistema Universitario de Galicia (SUG) no que atinxe á valoración da súa calidade docente e rendemento investigador e internacionalización.

Retos estratéxicos	<p>Para iso, catro son as liñas de actuación principais no que a educación se refire.</p> <ul style="list-style-type: none"> ■ Flexibilización dos itinerarios educativos para permitir que cada estudante sexa quen de atopar o mellor camiño para explotar o seu talento. ■ Fortalecemento dos aprendizaxes instrumentais, linguas propias e primeira lingua estranxeira, matemáticas e ciencias, como base do aprendizaxe ao longo da vida. ■ Cambio radical na aproximación á ensinanza e o aprendizaxe. Pasando da época do ou da docente que dita a lección e do alumnado que memoriza o libro á concepción do ou da docente coma orientador ou orientadora, un/ha adestrador/a que dirixe ao alumnado e que lle ensina a desenvolverse pola súa conta entre as moreas de información, que lle ensina a seleccionar e valorar as fontes do coñecemento, a desenvolver pensamento crítico, a expoñelo e a resolver problemas complexos. ■ Impulsar a mellora do sistema universitario de Galicia fomentando a competencia en proxectos internacionais, a mellora na xeración de coñecemento e a calidade da oferta e do resultado docente.
Planificación sectorial	<p>Plan proxecta. Plan de emprendemento no sistema educativo de Galicia. Proxecto Abalar.</p> <p>Plan galego de potenciación das linguas estranxeiras 2015-2020.</p> <p>Plan LÍA 2010/2015 de Bibliotecas Escolares para a Lectura, a Información e a Aprendizaxe.</p>
Programas de gasto	<p>421A, 422A, 422C, 422D, 422E, 422G, 422H, 422I, 422K, 422L, 422M, 423B.</p>

Título do Obxectivo estratéxico	OE 1.5.01: Mellorar a calidade da educación e os resultados dos e das escolares galegos/as, modernizando as dotacións a procedementos educativos, medios e as infraestruturas públicas destinadas a centros educativos de ensinanza infantil e primaria.
Diagnóstico	<p>En Galicia hai 1.432 centros que imparten ensinanzas de infantil, infantil/primaria e primaria/ESO, dos que o 80% son públicos. Estes centros contan con case 10.335 unidades en funcionamento de infantil e primaria (74% públicas).</p> <p>No curso 2012-2013 a taxa de idoneidade aos 8 anos é do 94,6% (1 punto superior a España) mentres que aos 10 anos é do 89,7%, que no caso das mulleres ascende ao 91,6%.</p> <p>O acusado envellecemento da poboación nos núcleos do interior de Galicia, asociado á perda de poboación e a dispersión da poboación, implica unha falta de adecuación das instalacións educativas existentes. Pola contra, na contorna dos grandes núcleos de poboación da franxa atlántica aparecen novas demandas de postos escolares, especialmente nos municipios limítrofes que acollen a poboación con fillos/as en idade escolar.</p>
Necesidades Retos	<p>Resolver a inadecuación e/ou insuficiencia das infraestruturas educativas existentes.</p> <p>Responder á falta de atención personalizada.</p> <p>Diminuír o fracaso escolar.</p>
Resultados que se pretende conseguir	<p>Acadar unha mellor adecuación das infraestruturas e das dotacións de medios aos usuarios/as, atendendo a súa dimensión e mellorando a ratio profesor-a/alumno-a.</p> <p>Mellorar as características funcionais, de seguridade e habitabilidade das instalacións, que incidan na mellora da eficiencia enerxética dos edificios.</p>
Indicador de resultado	IR 1.5.01.Taxa de idoneidade aos 10 anos de idade.
Planificación relacionada co obxectivo	<p>Plan de mellora das infraestruturas educativas 2015-2020 (en proceso de elaboración).</p> <p>Plan de mellora do éxito escolar 2015-2020 (en proceso de elaboración).</p> <p>2ª fase do Plan galego de potenciación das linguas estranxeiras 2015-2020.</p> <p>Plan LÍA 2010/2015 de Bibliotecas Escolares para a Lectura, a Información e a Aprendizaxe.</p> <p>Proxecto Abalar.</p> <p>Estratexia Enerxética de Galicia 2015-2020.</p>
Principais liñas de actuación	<p>Creación de novos postos escolares mediante a construción de novos centros ou ampliación dos existentes, co correspondente equipamento asociado.</p> <p>Accións de mellora nas condicións de seguridade, funcionalidade, habitabilidade e accesibilidade dos centros existentes.</p>
Principais indicadores de produtividade	<p>Novos postos escolares.</p> <p>Actuacións de mellora en centros.</p> <p>Capacidade de coidado de nenos e nenas ou de infraestruturas de educación subvencionadas. Persoas.</p> <p>Redución do consumo anual de enerxía primaria en edificios públicos.</p>
Programas de gasto	422A: Educación infantil, primaria e ESO.

Título do Obxectivo estratéxico	OE 1.5.02: Mellorar a calidade da docencia e da oferta docente do sistema universitario de Galicia.
Diagnóstico	<p>Os estudiantado matriculado nas universidades galegas no curso 2013-2014 ascendeu a 59.638, un 37% inferior aos do curso 2000-2001. O profesorado supera lixeiramente os 5.000, sendo o 39% mulleres.</p> <p>O financiamento neto por alumno/a en relación co PIB per cápita sitúase en Galicia nun 40%, superior ao 35% da media en España. Galicia é a comunidade coas taxas universitarias medias máis baixas de España. No curso 2012-2013, o 18,6% do alumnado universitario español foi beneficiario da convocatoria xeral do MECD, porcentaxe que se eleva en Galicia ata o 25,9%. En España, segundo datos da Conferencia de reitores das universidades españolas, o financiamento das CC.AA ás universidades públicas rexistrou unha caída media do 18,2% no período de 2008 a 2014, mentres que en Galicia a caída foi do 10,4%.</p>
Necesidades Retos	<p>Racionalizar e mellorar a oferta académica, fomentando a colaboración entre as universidades, afondando na especialización dos campus e adecuándoa ás necesidades do contorno socioeconómico galego.</p> <p>Impulsar a internacionalización das universidades galegas.</p> <p>Manter as actividades de supervisión da calidade da docencia e a investigación universitaria.</p> <p>Apoiar o labor de conexión entre a universidade e a sociedade dos consellos sociais das universidades.</p> <p>Aumentar a diversificación das fontes de ingresos das universidades.</p>
Resultados que se pretende conseguir	<p>Incrementar a taxa de graduación nas titulacións do SUG.</p> <p>Mellorar a empregabilidade dos/as egresados/as universitarios/as.</p>
Indicador de resultado	IR 1.5.02: Taxa de graduación universitaria (só grao).
Planificación relacionada co obxectivo	<p>Plan de financiamento das universidades galegas 2011-2015.</p> <p>Plan de financiamento das universidades galegas 2016-2020.</p>
Principais liñas de actuación	<p>Accións de apoios á igualdade e acceso á educación superior.</p> <p>Accións para a mellora da calidade da docencia universitaria e da empregabilidade dos/as egresados/as.</p>
Principais indicadores de produtividade	<p>Alumnado beneficiado por bolsas.</p> <p>Alumnado matriculado.</p>
Programas de gasto	422C: Ensinanzas universitarias.

Título do Obxectivo estratéxico	OE 1.5.03: Mellorar a calidade da educación e os resultados escolares dos centros educativos de educación especial, en especial mediante a modernización de procedementos, dotacións de medios e de infraestruturas.
Diagnóstico	No curso 2012-2013, Galicia dispón de 31 centros específicos de educación especial e 60 unidades substitutorias en centros ordinarios, dos que aproximadamente o 37% son de titularidade pública. Os centros específicos dan cobertura a 1.299 alumnos/as con necesidades educativas especiais, mentres que os centros ordinarios integran a un alumnado de 6.690. A idade máxima de escolarización para o alumnado de educación especial é os 21 anos. Este colectivo ten que ser escolarizado en centros axeitados as súas características que necesitan ser adaptados dada a súa antigüidade.
Necesidades Retos	Resolver a inadecuación e/ou insuficiencia das infraestruturas educativas existentes. Responder á falta de atención personalizada. Conseguir que os alumno/as con necesidades educativas especiais, temporais ou permanentes, acaden os obxectivos establecidos con carácter xeral para todo o alumnado, incidindo nunha maior progresión destes alumno/as de cara a súa inserción na sociedade e vida laboral activa. Diminuír o fracaso escolar.
Resultados que se pretende conseguir	Acadar unha mellor adecuación das infraestruturas e das dotacións de medios aos usuarios/as, atendendo a súa dimensión e mellorando a ratio profesor-a/alumno-a. Mellorar as características funcionais, de seguridade e habitabilidade das instalacións, que incidan na mellora da eficiencia enerxética dos edificios. Acadar que o alumnado logre os obxectivos formativos da ensinanza ordinaria.
Indicador de resultado	IR 1.5.03: Alumnado por unidade en funcionamento en centros docentes públicos de educación especial.
Planificación relacionada co obxectivo	Plan de mellora das infraestruturas educativas 2015-2020 (en proceso de elaboración) Plan de mellora do éxito escolar 2015-2020 (en proceso de elaboración). 2ª fase do Plan galego de potenciación das linguas estranxeiras 2015-2020 . Estratexia Enerxética de Galicia 2015-2020.
Principais liñas de actuación	Accións de mellora das condicións de seguridade, funcionalidade, habitabilidade e accesibilidade dos centros existentes. Axudas á gratuidade da educación especial.
Principais indicadores de produtividade	Capacidade das infraestruturas de educación. Capacidade de coidado de nenos e nenas ou de infraestruturas de educación subvencionadas.
Programas de gasto	422D: Educación especial.

Título do Obxectivo estratéxico	OE 1.5.04: Mellorar a calidade das ensinanzas de réxime especial e dos seus resultados, en especial no que atinxe ao dominio efectivo dunha terceira lingua.
Diagnóstico	<p>No curso 2012-2013, en ensinanzas de réxime especial o alumnado acada a cifra de 57.915, que representa o 6,6% das do conxunto do Estado. O 91% do alumnado está matriculado en centros de titularidade pública.</p> <p>O 59% do alumnado está matriculado en ensinanzas de idiomas, o 40% en ensinanzas artísticas nas que destacan as ensinanzas de música e o 1% restante correspóndese con ensinanzas deportivas.</p> <p>O 66% do alumnado son mulleres e no caso das estudos en idiomas predomina o alumnado de 30 e máis anos (59%).</p>
Necesidades Retos	<p>Mellorar a aprendizaxe de linguas estranxeiras.</p> <p>Resolver a inadecuación e/ou insuficiencia das infraestruturas educativas de ensinanzas de réxime especial existentes.</p> <p>Responder á falta de atención personalizada.</p> <p>Diminuír o fracaso escolar.</p>
Resultados que se pretende conseguir	<p>Acadar unha mellor adecuación das infraestruturas e das dotacións de medios aos usuarios/as, atendendo a súa dimensión e mellorando a ratio profesor-a/alumno-a.</p> <p>Mellorar as características funcionais, de seguridade e habitabilidade das instalacións, que incidan na mellora da eficiencia enerxética dos edificios.</p> <p>Aumentar o número de persoas que reciben unha validación e acreditación de coñecementos en idiomas estranxeiros.</p>
Indicador de resultado	IR 1.5.04: Alumnado promovido por idioma (inglés) nas EOIs
Planificación relacionada co obxectivo	<p>Plan de mellora das infraestruturas educativas 2015-2020 (en proceso de elaboración).</p> <p>Plan de mellora do éxito escolar 2015-2020 (en proceso de elaboración).</p> <p>2ª fase do Plan galego de potenciación das linguas estranxeiras 2015-2020.</p>
Principais liñas de actuación	<p>Creación de novos postos escolares mediante a construción de novos centros ou ampliación dos existentes, co correspondente equipamento asociado.</p> <p>Accións de mellora nas condicións de seguridade, funcionalidade, habitabilidade e accesibilidade dos centros existentes.</p>
Principais indicadores de produtividade	<p>Número de matrículas nas EOIs.</p> <p>Número de títulos emitidos polas EOIs.</p>
Programas de gasto	<p>422E: Ensinanzas artísticas.</p> <p>422G: Ensinanzas especiais.</p> <p>422H: Outras ensinanzas.</p>

Título do Obxectivo estratéxico	OE 1.5.05: Garantir a capacitación adecuada do profesorado a través da formación permanente que lles permita afrontar os retos do sistema educativo galego e adaptar as novas ensinanzas ás novas necesidades formativas derivadas da implantación da Lei 8/2013, de 9 de decembro, para a mellora da calidade educativa.
Diagnóstico	Durante o curso 2014-2015, a Consellería de Cultura, Educación e Ordenación Universitaria organizou 2.145 cursos para dar resposta ás necesidades formativas do profesorado, beneficiándose desta estratexia da Xunta de Galicia máis dun 80% do persoal docente con destino nos centros dependentes desta. Destes cursos, 262 pertencen a proxectos de formación permanente do profesorado.
Necesidades Retos	Mellorar a cualificación do profesorado en actividades formativas que axuden ao éxito educativo. Axustar a oferta formativa ás necesidades e demandas reais do mundo laboral.
Resultados que se pretende conseguir	Mellorar as competencias profesionais docentes a través da formación permanente do profesorado ao longo da súa carreira profesional.
Indicador de resultado	IR 1.5.05: Profesorado que obtén unha acreditación trala súa participación en actividades formativas.
Planificación relacionada co obxectivo	
Principais liñas de actuación	Actividades formativas da Rede de Formación do Profesorado e reintegros individuais por formación. Licenzas por estudos e proxectos de formación do profesorado en centros. Tutorización das prácticas dos/as egresados/as universitarios/as.
Principais indicadores de produtividade	Profesorado que participa en accións formativas da Rede de Formación. Proxectos de formación en centros. Valoración media das actividades formativas. Centros que participan en programas de formación e perfeccionamento do profesorado (PFPP).
Programas de gasto	422I: Formación e perfeccionamento do profesorado.

Título do Obxectivo estratéxico	OE.1.5.06: Mellorar a calidade e resultados do ensino náutico e marítimo - pesqueiro nas súas diversas modalidades de formación profesional.
Diagnóstico	A empregabilidade da poboación depende de maneira determinante da súa formación, a formación permanente e formación continua, é un dos indicadores que figuran entre os puntos de referencia para os obxectivos dos sistemas de educación e formación 2020, e defínese como a porcentaxe de poboación de 25 a 64 anos que participou en educación-formación nas últimas catro semanas. Segundo este indicador, no ano 2013 o 10,2% de galegos e galegas participou en accións de formación permanente (9,2% en homes e 11,1% en mulleres). Segundo a enquisa de poboación activa, a ocupación no sector pesqueiro pasou de 20.400 persoas en 2010 a 17.000 en 2014, Compre fomentar e potenciar a formación da poboación mariñeira para o acceso ás distintas oportunidades de traballo no sector pesqueiro. A través das accións formativas programadas no ano 2014 formáronse en Galicia un total de 3.978 persoas, das cales un 83,8% foron homes e un 16,2% mulleres.
Necesidades Retos	Realización dos cursos e módulos profesionais náutico e marítimo-pesqueiros nos portos de pesca e nos centros de ensino. Dotación de equipamentos didácticos. Acondicionamento dos centros docentes. Accións de apoio e divulgación das actividades náuticas. Mellora de sistemas operativos con fins didácticos. Accións complementarias á formación dentro do Plan Integral de Formación Marítimo-Pesqueiro de Galicia.
Resultados que se pretende conseguir	Cubrir a demanda e mellorar a calidade das necesidades formativas náutico e marítimo-pesqueiras.
Indicador de resultado	IR 1.5.06: Participantes que acadaron a titulación profesional.
Planificación relacionada co obxectivo	
Principais liñas de actuación	Desenvolver os cursos e os módulos profesionais náutico e marítimo-pesqueiro nos portos e nos centros de ensino oficiais. Dotar ás instalacións educativas dos equipamentos didácticos necesarios. Acondicionar os centros de ensino náutico e marítimo-pesqueiros. Emprender accións de apoio e divulgación das actividades náutico e marítimo-pesqueiras. Mellorar os sistemas operativos con fins didácticos. Impulsar accións complementarias á formación dentro do Plan Integral de Formación Marítimo-Pesqueiro de Galicia.
Indicadores de produtividade	Número de alumno/as/as beneficiarios/as. Número de cursos impartidos.
Programas de gasto	422K: Ensinanzas Pesqueiras.

Título do Obxectivo estratéxico	OE.1.5.07: Cualificar aos traballadores e traballadoras do medio rural para a súa incorporación ao mercado laboral agroforestal.
Diagnóstico	A situación actual de ocupación e a lixeira recuperación económica non acaba de percibirse no medio rural galego. As actividades vinculadas á agricultura e á gandería perderon 835 cotizantes no ano 2014 o que supón unha caída do 2,3 %. Na actualidade hai unha media de 3.900 persoas participantes que anualmente estanse a formar nas actividades de formación, información e transferencia tecnolóxica nas áreas agrarias forestais e agroalimentarias para acadar o sector unha cualificación profesional nas áreas técnicas e de xestión empresarial e comercialización.
Necesidades Retos	<p>Mellorar as expectativas de incorporación de parte da poboación do medio rural, en especial xoves e mulleres, aos sectores relacionados coa agricultura, gandería, industria agroalimentaria e forestal.</p> <p>Mellorar a competitividade empresarial do sector coa incorporación das novas tecnoloxías e de prácticas innovadoras.</p> <p>Mellorar a comercialización a través do aseguramento da calidade e a posta en valor dos produtos tradicionais da terra así como de novos produtos.</p> <p>Xestión sostible dos recursos naturais, protección do medio ambiente, conservación da paisaxe e adaptación ao cambio climático.</p> <p>Favorecer a incorporación das TIC á xestión das empresas, especialmente as PEMES, así como a innovación dos procesos de produción agroalimentarios, agrarios, gandeiros e forestais.</p>
Resultados que se pretende conseguir	<p>Maior incorporación da poboación traballadora ao sector agrario.</p> <p>Mellora da competitividade das pequenas e medianas empresas do medio rural cunha actividade económica agraria.</p> <p>Aproveitar e optimizar as canles actuais de comercialización e atopar outras novas.</p> <p>Mellorar a capacidade de innovar para a obtención de produtos de calidade dende un perspectiva de sustentabilidade e respecto ao medio ambiente.</p>
Indicador de resultado	IR 1.5.07: Número de accións de formación e transferencia tecnolóxica.
Planificación relacionada co obxectivo	
Principais liñas de actuación	<p>Plan de Formación Profesional para o sector agroforestal.</p> <p>Creación dunha plataforma de formación on-line para o sector agroforestal e agroalimentario.</p> <p>Establecemento de accións de intercambios en explotacións agroforestais ou agroalimentarias fora da nosa comunidade autónoma.</p>
Indicadores de produtividade	<p>Participantes en accións de formación.</p> <p>Participantes en accións de transferencia tecnolóxica.</p> <p>Participantes en accións de intercambio.</p>
Programas de gasto	422L: Capacitación e extensión agroforestal.

Título do Obxectivo estratéxico	OE 1.5.08: Potenciar a formación profesional e a ensinanza secundaria obrigatoria, mellorando a calidade das ensinanzas e facilitando o acceso a unha formación e cualificación profesional polivalente e especializada que mellore a empregabilidade e a súa adaptación aos cambios, modernizando ciclos, procedementos e medios dos centros educativos de ensinanza secundaria obrigatoria e formación profesional.
Diagnóstico	<p>A educación secundaria superior no curso 2013-2014 conta con 47.807 alumno/as (o 82,1% en centros públicos), dos que o 35,5% fai Formación Profesional (ciclos de grao medio) e o 64,5% ensinanza xeral (bacharelato). Estes porcentaxes nos países da OCDE son 39,7% e 61,3%, mentres que en España 33,6% e 66,4%, respectivamente. O alumnado en bacharelato descendeu desde o curso 2004-2005 un 15%, mentres que nos ciclos formativos de grao medio aumentou un 3,7%.</p> <p>Posto que o alumnado que remata a FP Básica ten acceso directo aos ciclos de grao medio, coa posta en marcha de novos ciclos de grao medio no curso 2014-2015, prevese un aumento importante de solicitudes para os ciclos de grao medio a partir do curso 2016-2017. Adicionalmente, as empresas están a demandar cada vez máis técnicos/as de formación profesional, principalmente de grao medio.</p>
Necesidades Retos	<p>Resolver a inadecuación e/ou insuficiencia das infraestruturas educativas. Diminuír o fracaso escolar e as altas taxas de desemprego xuvenil. Mellorar a empregabilidade do alumnado que remata a formación profesional.</p>
Resultados que se pretende conseguir	<p>Mellorar as características funcionais, de seguridade e habitabilidade das instalacións, que incidan na mellora da eficiencia enerxética dos edificios. Incrementar a porcentaxe de alumnado que opta pola formación profesional.</p> <p>Acadar que o 85% dos mozos e mozas continúe estudando e formándose unha vez finalizada a escolarización obrigatoria, ata acadar polo menos unha titulación de educación secundaria superior.</p> <p>Incrementar o número de persoas emprendedoras que xorden dos viveiros de empresas.</p>
Indicador de resultado	<p>IR 1.5.08.a: Taxa de idoneidade aos 14 anos de idade.</p> <p>IR 1.5.08.b: Alumnado que opta pola formación profesional de grao medio fronte ao bacharelato.</p>
Planificación relacionada co obxectivo	<p>Plan de mellora das infraestruturas educativas 2015-2020 (en proceso de elaboración).</p> <p>Plan de mellora do éxito escolar 2015-2020 (en proceso de elaboración).</p> <p>2ª fase do Plan galego de potenciación das linguas estranxeiras 2015-2020. Proxecto Abalar.</p> <p>Estratexia Enerxética de Galicia 2015-2020.</p>

<p>Principais liñas de actuación</p>	<p>Construción de novos centros ou ampliación dos existentes e medidas de mellora nas condicións de seguridade, funcionalidade, habitabilidade e accesibilidade dos centros existentes, garantindo a oferta total de prazas do sistema educativo, pública e concertada.</p> <p>Accións de fomento da formación profesional nomeadamente nos ciclos formativos de grao medio e na modalidade de FP a distancia.</p> <p>Accións de fomento da formación profesional dual.</p> <p>Accións de apoio aos viveiros de empresas implantados en centros educativos.</p>
<p>Principais indicadores de produtividade</p>	<p>Actuacións de mellora en centros educativos.</p> <p>Participantes en ciclos formativos de grao medio.</p> <p>Participantes que realizaron as ensinanzas de formación profesional pola modalidade de FP dual.</p> <p>Participantes na Rede Galega de Viveiros de Empresas en Centros Educativos.</p> <p>Capacidade de coidado de nenos/as ou de infraestruturas de educación subvencionadas.</p>
<p>Programas de gasto</p>	<p>422M: Ensinanza secundaria e formación profesional.</p>

Título do Obxectivo estratéxico	OE 1.5.09: Reducir o abandono educativo temperán e mellorar os resultados educativos do alumnado con necesidades educativas e do alumnado con necesidades específicas, a través de medidas de apoio personalizado.
Diagnóstico	<p>A taxa de abandono educativo temperán no ano 2014 foi do 18,5% en Galicia e do 22,3% en España, lonxe da media europea que se situaba no 11,1%. Tanto a nivel galego, nacional coma europeo, a taxa de abandono escolar é máis alta nos homes. A media estatal é 7,5 puntos superior en homes (26,0%) que en mulleres (18,5%). Esta disparidade en Galicia alcanza un valor de 6,5 puntos, ao ser a porcentaxe dun 21,7% e 15,2%, respectivamente.</p> <p>En canto ao rendemento académico, analizado a través do programa PISA, o alumnado galego superan a media nacional en lectura, matemáticas e ciencias, pero soamente sobresaen cunha puntuación significativamente superior á media en ciencias se os comparamos con outras comunidades autónomas.</p>
Necesidades Retos	<p>Diminuír o abandono temperá da educación e a formación.</p> <p>Asegurar á xuventude a adquisición das competencias básicas para a aprendizaxe ao longo da vida.</p> <p>Promover programas e accións de reforzo dirixidas especificamente a incrementar o número de alumnos e alumnas que obteñen o título de Graduado en Educación Secundaria Obrigatoria, que lles permita continuar no sistema educativo.</p>
Resultados que se pretende conseguir	Acadar que un maior número de alumno/as consiga finalizar con éxito a educación secundaria obrigatoria que lle permita continuar estudos en formación profesional de grao medio ou continuar estudos no bacharelato, contribuíndo a que os mozos e mozas permanezan no sistema educativo despois de finalizada a educación obrigatoria.
Indicador de resultado	IR 1.5.09: Abandono educativo temperán.
Planificación relacionada co obxectivo	
Principais liñas de actuación	<p>Programas de mellora da aprendizaxe e rendemento.</p> <p>Programas de diversificación curricular (PDC).</p> <p>Ciclos formativos de Formación Profesional Básica.</p> <p>Programas de orientación, reforzo e apoio.</p>
Principais indicadores de produtividade	<p>Participantes en programas de mellora da aprendizaxe e programas de diversificación curricular.</p> <p>Matrículas en Formación Profesional Básica.</p> <p>Mulleres pertencentes a colectivos máis vulnerables que participan nas actuacións.</p> <p>Persoas desempregadas, incluídas as de longa duración, desagregadas por sexo.</p> <p>Persoas con ensino superior ou terciario (CINE 5 a 8), desagregadas por sexo.</p>
Programas de gasto	423B: Prevención do abandono escolar.

Obxectivos instrumentais	Programas de gasto
<p>OI.1.5.01: Garantir o funcionamento operativo dos servizos administrativos do sistema educativo, así como, os gastos derivados do funcionamento do Museo Pedagóxico de Galicia o do Consello Escolar de Galicia.</p> <p>Principais liñas de actuación:</p> <ul style="list-style-type: none"> ■ Actuacións de soporte aos servizos administrativos do sistema educativo. ■ Gastos de funcionamento do Museo Pedagóxico de Galicia. ■ Gastos de funcionamento do Consello Escolar de Galicia. 	<p>421A</p>