

orçamentos  
2014

INFORME  
DAS DEPUTACIÓNS  
PROVINCIAIS





## MEMORIA DOS ORZAMENTOS DAS DEPUTACIÓNS PROVINCIAIS DE GALICIA



## CONTIDO

<b>I.</b>	<b>PRESENTACIÓN</b>	<b>7</b>
<b>II.</b>	<b>ORZAMENTOS DAS DEPUTACIÓNS PROVINCIAIS</b>	<b>11</b>
II.1.	INGRESOS	15
II.1.1.	TOTAL DEPUTACIÓNS/GALICIA	15
II.1.2.	VARIABLES DE INGRESOS EN RELACIÓN COA POBOACIÓN PROVINCIAL	25
II.1.3.	EVOLUCIÓN DE INGRESOS DO PERÍODO 2002-2012	28
II.1.4.	ORZAMENTO DE INGRESOS DA DEPUTACIÓN DA CORUÑA	35
II.1.5.	ORZAMENTO DE INGRESOS DA DEPUTACIÓN DE LUGO	39
II.1.6.	ORZAMENTO DE INGRESOS DA DEPUTACIÓN DE OURENSE	43
II.1.7.	ORZAMENTO DE INGRESOS DA DEPUTACIÓN DE PONTEVEDRA	47
II.2.	GASTOS	51
II.2.1.	TOTAL DEPUTACIÓNS/GALICIA	51
II.2.2.	VARIABLES DE GASTOS EN RELACIÓN COA POBOACIÓN PROVINCIAL	62
II.2.3.	EVOLUCIÓN DE GASTOS DO PERÍODO 2002-2013	65
II.2.4.	ORZAMENTO DE GASTOS DA DEPUTACIÓN DA CORUÑA	70
II.2.5.	ORZAMENTO DE GASTOS DA DEPUTACIÓN DE LUGO	75
II.2.6.	ORZAMENTO DE GASTOS DA DEPUTACIÓN DE OURENSE	80
II.2.7.	ORZAMENTO DE GASTOS DA DEPUTACIÓN DE PONTEVEDRA	85





## PRESENTACIÓN





## I. PRESENTACIÓN

A presente Memoria reflicte os Orzamentos iniciais das catro deputacións de Galicia para o ano 2013, de acordo ao disposto na disposición adicional terceira do Estatuto de Autonomía de Galicia, que establece que os orzamentos das deputacións provinciais galegas uniranse aos da Xunta, dentro do marco xeral de coordinación coas administracións locais de Galicia.

Esta Memoria pretende, ser un instrumento máis de coñecemento da realidade das facendas locais, neste caso do ámbito provincial, e proporcionar unha descrición dos orzamentos sinxela e sintética.

A Memoria soamente recolle a través de táboas e gráficos as principais magnitudes orzamentarias, divididas en dúas partes: ingresos e gastos, incluíndo unha serie coa evolución de catro variables principais, como o total do orzamento, os ingresos tributarios, os gastos de persoal e as operacións de capital, ao longo dos doce últimos anos (2002-2013).

Tamén se describen as finalidades dos gastos segundo a estrutura de programas, destacando as principais áreas e políticas, tanto a nivel do conxunto das catro deputacións como de cada unha delas por separado.

Para maior información, pódense consultar os Orzamentos de cada deputación nos seguintes enlaces web:

### A CORUÑA

<http://www.dicoruna.es/deputacion/economia-facenda/deputacion/2013/orzamento>

### LUGO

[http://www.deputacionlugo.org/portal\\_localweb\\_ag/RecursosWeb/DOCUMENTOS/1/2\\_7584\\_1.pdf](http://www.deputacionlugo.org/portal_localweb_ag/RecursosWeb/DOCUMENTOS/1/2_7584_1.pdf)

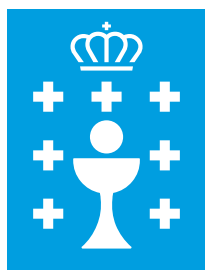
### OURENSE

<http://dpouv2.depourense.es/index.php/intervencion/category/94-orzamento>

### PONTEVEDRA

<http://www.depo.es/info-econom-deputacion-2013>





## ORZAMENTOS DAS DEPUTACIÓNS PROVINCIAIS



## II. ORZAMENTOS DAS DEPUTACIÓNS PROVINCIAIS

Os orzamentos que se presentan neste documento son os aprobados como iniciais para o ano 2013, para as catro deputacións galegas, presentados aquí de xeito sistemático e conxunto, coa mesma metodoloxía das memorias das deputacións dos anteriores orzamentos.

Os orzamentos preséntanse segundo o disposto na Orde do Ministerio de Economía e Facenda, EHA/3565/2008, de 3 de decembro, pola que se aproba a estrutura dos orzamentos das entidades locais:

- No tocante aos ingresos, atenderase ao artigo 9 relativo á clasificación económica do ingreso, isto é, separando as operacións correntes, as de capital e as financeiras, de acordo coa estrutura que por capítulos, artigos, conceptos e subconceptos detallase no anexo IV da Orde
- Respecto aos gastos, segundo o artigo 3, no que se recolle que os estados de gastos dos presupostos das entidades locais clasifícanse cos seguintes criterios:
  - Por programas.
  - Por categorías económicas.
  - Opcionalmente, por unidades orgánicas.

En primeiro lugar, represéntase, apoiado nuns gráficos de sectores, as diferentes porcentaxes que o orzamento de cada deputación achega ao total das catro (toda Galicia), tanto en termos absolutos como en euros per cápita. (coa poboación a 1 de xaneiro de 2013, datos provisionais do Instituto Galego de Estatística) A continuación reflíctense as principais liñas orzamentarias do orzamento de ingresos de 2013 e a súa comparativa co do ano 2012 do total deputacións e de cada unha delas por separado.

A descrición dos orzamentos provinciais comeza cunha distribución do total entre as catro e a comparativa co ano anterior, séguelle a presentación nunha táboa a distribución por capítulos e agregados orzamentarios principais do ano 2013, cos importes e porcentaxes respecto do total, xunto á comparativa co orzamento inicial do ano anterior, mostrando as variacións en porcentaxe, de cada capítulo e agregado.

Así mesmo reflíctese nunha gráfica a comparativa entre os anos 2013 e 2012 dos diferentes pesos porcentuais por capítulos.

Os orzamentos aquí reflectidos son os resultantes da consolidación entre os das deputacións e os organismos autónomos, unha vez descontadas as transferencias internas, para as entidades provinciais de Lugo, Ourense e Pontevedra, mentres que no caso da Coruña non é necesaria dita consolidación.

Ao respecto, convén resaltar que para o orzamento de 2013, producíronse importantes cambios, pola aplicación do principio de racionalización da administración e dos

recursos públicos, coa simplificación da estrutura organizativa; sobre todo no que respecta ao orzamento da Deputación de Pontevedra, no que soamente queda para consolidar a Fundación Escola Universitaria de Enfermería, debido á disolución de seis organismos autónomos (Organismo Autónomo Provincial de Xestión de Recursos Locais (ORAL), Museo, Turismo, Escola de canteiros, Instituto para a Promoción e Equipamento de Solo Industrial da Provincia de Pontevedra (IPESPO) e Caixa de Anticipos).

No que atinxe ao orzamento da deputación de Lugo, dicir que tamén experimenta a disolución do INLUDES (Instituto lucense de desenvolvemento).

Así, a organización das deputacións reflectidas no orzamento é a seguinte:

1. Deputación da Coruña
2. Deputación de Lugo:
  - a) Orzamento da propia deputación
  - b) Sociedade Urbanística Provincial
3. Deputación de Ourense,
  - a) Orzamento da propia deputación
  - b) Instituto Ourenán de Desenvolvemento Económico (IN.OR.D.E)
4. Deputación de Pontevedra,
  - a) Orzamento da propia deputación
  - b) Escola Universitaria de Enfermería

## II.1. INGRESOS

### II.1.1. TOTAL DEPUTACIÓNS/GALICIA

O orzamento global das catro deputacións provinciais de Galicia para o ano 2013 presenta un **lixeiro crecemento interanual**, pasando dos 454,8 millóns de € de 2012 aos 461,2 do orzamento de 2013, isto é unha *subida de 6,3 millóns de € e o 1,4%*, por debaixo do IPC (2,4%).

Esta variación á alza respecto ao ano 2012 foi debida en exclusiva ao significativo crecemento do orzamento coruñés, que foi o único que medra e o fai a unha taxa do 14,4%, cun importe de 19,7 millóns superior ao de 2012, chegando aos 156,7 millóns. Isto implica unha redistribución do orzamento global das catro deputacións, xa que no ano anterior, era o orzamento de Pontevedra o de maior importe das catro e absorbía o 33% do total, e no orzamento de 2013, pasa a ser a segunda no importe en termos absolutos. Así, o orzamento da Deputación da Coruña pasa a representar o 34% do total e supera ao de Pontevedra, manifestando un aumento de 3,9 puntos porcentuais.

As variacións nos orzamentos das outras deputacións foron á baixa, experimentando o maior descenso porcentual a de Ourense, xa que diminúe en 4,7 millóns de €, que representa o 6,6% respecto ao seu orzamento inicial de 2012. Tamén segue a ser o orzamento de Ourense o de menor porcentaxe sobre o total das catro, baixando en 2013 ata o 14,4% do total.

Se temos en conta a variable poboacional, tomando, como en anos anteriores, os datos do Padrón municipal de habitantes, publicado polo IGE, coa poboación provisional a un de xaneiro de 2013, habería que sinalar en primeiro lugar un descenso de 17.999 persoas en Galicia, o que representa o -0,65% interanual, e con variacións á baixa nas catro provincias. A Coruña experimentou a maior baixada en número de habitantes, con 6.608 menos, aínda que ao seguir tendo a maior poboación das catro provinciais, o seu descenso porcentual foi menor que a media.

A de Ourense, tivo un descenso de 3.993 persoas, coa maior variación porcentual das catro. Así, os datos dos orzamentos divididos polo número de habitantes de cada provincia reflicte, como cabe esperar, que os de Lugo e Ourense son significativamente superiores á media de Galicia e aos das outras dúas deputacións.

Ademais, son estes 2 orzamentos os que maior descenso mostraron en termos per cápita, xa que no de Lugo, o dato de 2013, ten unha diferenza de 10,2€/hab e o de Ourense de 12,3 respecto aos datos de 2012.

O orzamento de Pontevedra divido polo número de habitantes de 2013 é menor ao de 2012 en 4,3€/hab, sendo o da Coruña o único que experimenta unha subida, neste caso motivada polos 2 factores da operación, isto é, incremento do seu importe de recur-

sos e tamén descenso do denominador, é dicir, da poboación.

No tocante ás porcentaxes dos orzamentos destas 2 deputacións, sobre o total das catro, obsérvase que ambas presentan porcentaxes en torno á quinta parte, lixeiramente superior a de Pontevedra, co 21% e 3 puntos menos a da Coruña.

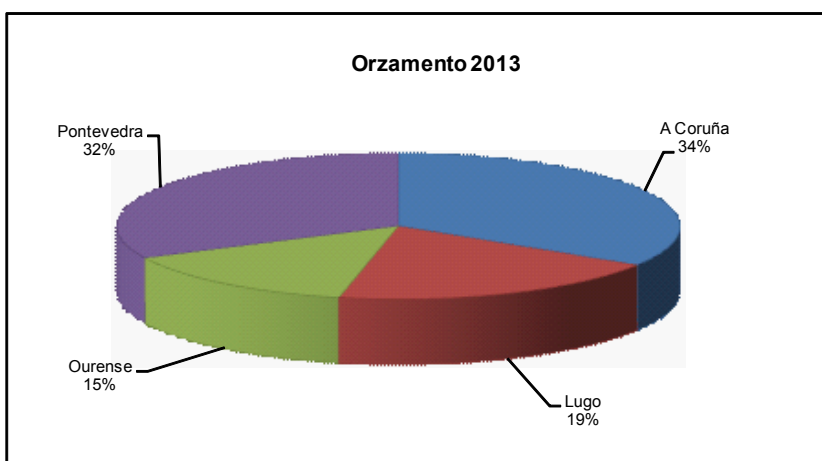
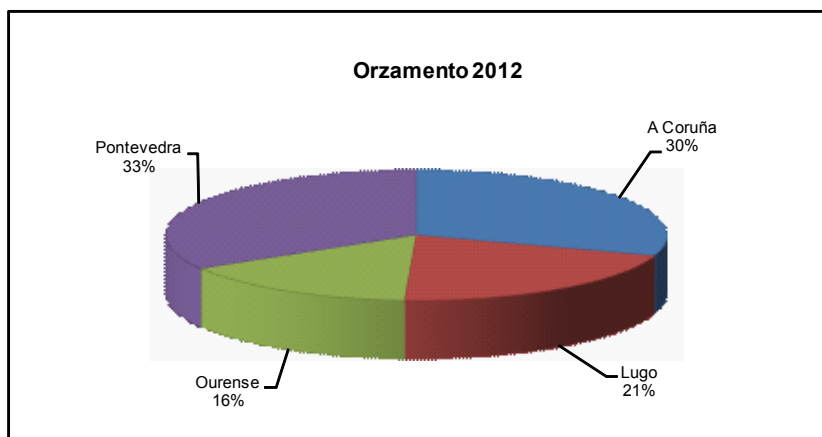
#### TOTAL INGRESOS PER CÁPITA NA COMUNIDADE AUTÓNOMA 2012-2013

	Ano 2012	Ano 2013
A Coruña	120	138
Lugo	269	259
Ourense	216	204
Pontevedra	160	156
<b>Galicia</b>	<b>164</b>	<b>167</b>



**TOTAL INGRESOS NA COMUNIDADE AUTÓNOMA 2012-2013**

	<b>Ano 2012</b>	<b>%</b>	<b>Ano 2013</b>	<b>%</b>
A Coruña	136.998.500	30,1%	156.690.800	34,0%
Lugo	93.901.797	20,6%	89.462.179	19,4%
Ourense	71.158.991	15,6%	66.473.964	14,4%
Pontevedra	152.782.475	33,6%	148.552.227	32,2%
<b>Galicia</b>	<b>454.841.763</b>	<b>100%</b>	<b>461.179.170</b>	<b>100%</b>



## Principais características da estrutura de ingresos

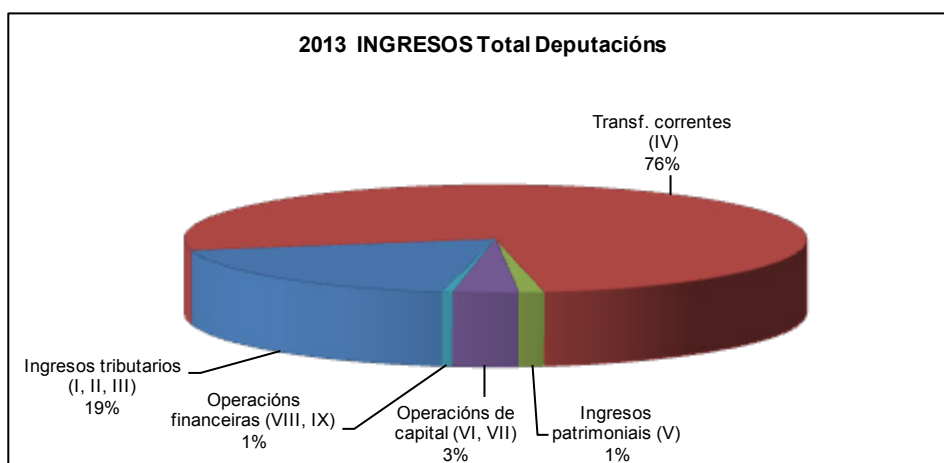
Un dos cambios nos orzamentos de 2013 foi a case eliminación no orzamento inicial do recurso ao crédito, destacando que *en ningún dos catro orzamentos se consignan créditos no capítulo IX* de variación de pasivos financeiros, que trae como consecuencia uns orzamentos orixinados case plenamente en operacións non financeiras, chegando a representar o 99,4% do total de recursos.

Así, a composición do orzamento das catro deputacións, presenta as seguintes liñas xerais:

- O 96% dos seus recursos, é dicir, 442,8 millóns de euros, son ingresos de operacións correntes, destes ingresos:
  - A partida máis cuantiosa é o capítulo IV, de transferencias, que é o de maior peso porcentual na estrutura de ingresos, co 75,9% do orzamento das catro deputacións e unha cifra de 349,9 millóns de euros.
  - Os ingresos tributarios, capítulos I, II e III, representan o 18,8% do total, cun importe de 86,8 millóns de euros
  - Os ingresos do capítulo V, patrimoniais, cun importe de 6,1 millóns de euros, soamente absorben o 1,3% do total.
- O 3,4% son ingresos de capital, cun importe de 15,7 millóns de euros (capítulos VI e VII).
- Por último, as operacións financeiras representan soamente o 0,6% do total dos recursos, cunha cifra de 2,6 millóns de euros, referidas este ano exclusivamente ao capítulo VIII de variación de activos financeiros.

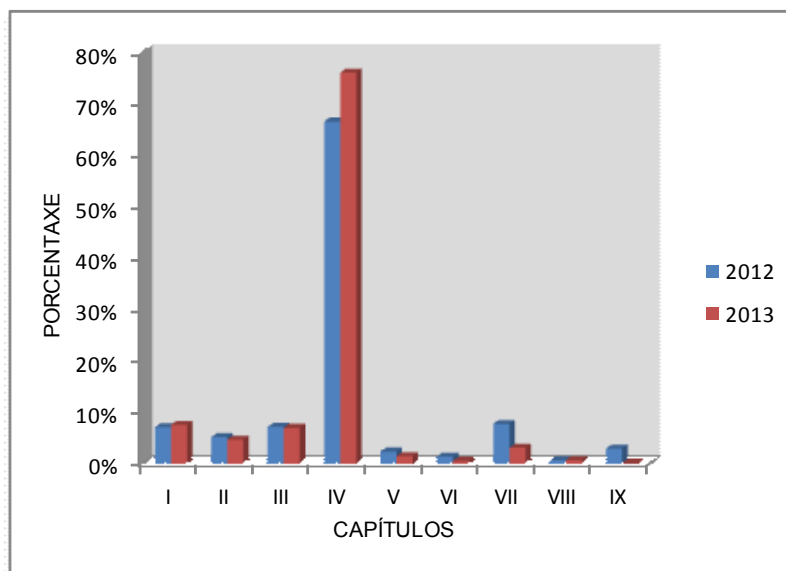
## ESTRUTURA DE INGRESOS

TOTAL DEPUTACIÓNS		
ORZAMENTO DE INGRESOS (€)	IMPORTE	%
<b>Operacións non financeiras</b>	458.541.719	99,4%
Operacións correntes	442.815.026	96,0%
Operacións de capital	15.726.693	3,4%
<b>Operacións financeiras</b>	2.637.451	0,6%
<b>TOTAL</b>	<b>461.179.170</b>	<b>100,0%</b>
<b>INGRESOS TOTAL DEPUTACIÓNS</b>		
Ingresos tributarios (I, II, III)	86.785.266	18,8%
Transf. correntes (IV)	349.911.061	75,9%
Ingresos patrimoniais (V)	6.118.700	1,3%
Operacións de capital (VI, VII)	15.726.693	3,4%
Operacións financeiras (VIII, IX)	2.637.451	0,6%
<b>TOTAL</b>	<b>461.179.170</b>	<b>100,0%</b>



**TOTAL DEPUTACIÓN  
ORZAMENTO DE INGRESOS**

CAPÍTULOS	2012		Incrém. % Interanual	2013	
	IMPORTE	%		IMPORTE	%
(euros)					
<b>OPERACIÓN NON FINANCEIRAS</b>					
I. Impostos Directos	31.683.664	7,0%	8,0%	34.222.629	7,4%
II. Impostos Indirectos	23.028.997	5,1%	-9,0%	20.946.218	4,5%
III. Taxas e Outros ingresos	32.051.878	7,0%	-1,4%	31.616.419	6,9%
<i>Ingresos tributarios</i>	86.764.538	19,1%	0,0%	86.785.266	18,8%
IV. Transferencias Correntes	301.756.210	66,3%	16,0%	349.911.061	75,9%
V. Ingresos Patrimoniais	10.307.312	2,3%	-40,6%	6.118.700	1,3%
<b>Operacións correntes</b>	<b>398.828.060</b>	<b>87,7%</b>	<b>11,0%</b>	<b>442.815.026</b>	<b>96,0%</b>
VI. Alleamento Investimentos Reais	5.803.755	1,3%	-65,4%	2.005.519	0,4%
VII. Transferencias de Capital	34.657.098	7,6%	-60,4%	13.721.174	3,0%
<b>Operacións de capital</b>	<b>40.460.853</b>	<b>8,9%</b>	<b>-61,1%</b>	<b>15.726.693</b>	<b>3,4%</b>
<b>Operacións non financeiras</b>	<b>439.288.913</b>	<b>96,6%</b>	<b>4,4%</b>	<b>458.541.719</b>	<b>99,4%</b>
<b>OPERACIÓN FINANCEIRAS</b>					
VIII. Variación Activos Financeiros	2.652.850	0,6%	-0,6%	2.637.451	0,6%
IX. Variación Pasivos Financeiros	12.900.000	2,8%	-100,0%	0	0,0%
<b>Operacións financeiras</b>	<b>15.552.850</b>	<b>3,4%</b>	<b>-83,0%</b>	<b>2.637.451</b>	<b>0,6%</b>
<b>TOTAL INGRESOS</b>	<b>454.841.763</b>	<b>100%</b>	<b>1,4%</b>	<b>461.179.170</b>	<b>100%</b>



Queda patente así, un cambio na estrutura de ingresos das entidades provinciais, sendo os ingresos correntes case a única fonte de recursos. Obsérvase que o *capítulo de transferencias correntes, xa supera as tres cuartas partes do total dos recursos*, nas que a principal partida é a transferencia da Administración Xeral do Estado, en concepto de participación nos tributos do Estado. En segundo lugar, son os ingresos procedentes dos tributos provinciais (impostos e taxas e prezos públicos) os que achegan ás arcas provinciais o 18,8% do total dos seus ingresos. *O que pon de manifesto como o mantemento destas entidades recae cada vez máis sobre a cidadanía.*

No que respecta á diferente composición do orzamento de ingresos de cada deputación, obsérvase que en tres delas (A Coruña, Ourense e Pontevedra), o peso porcentual do *agregado de operacións correntes, rolda o 96%*, chegando ao extremo do orzamento coruñés, cunha porcentaxe do 99,5% no que non queda case marxe para outros capítulos, consignando soamente o capítulo VIII de activos financeiros, coa mesma cifra que en 2012.

O orzamento da Deputación de Lugo manifesta unha diferente composición, caracterizada pola presenza, co *10,4% das operacións de capital*. Así, obsérvase que aínda que os dous capítulos de capital experimentan importantes descensos interanuais, e que perden no seu conxunto 7 puntos porcentuais, estes recursos seguen a manter unha gran presenza, sobre todo debida aos proxectos europeos que capta esta deputación, que segunda consta na memoria que acompaña ao seu orzamento, é a quinta entidade local que máis fondos conseguiu en España. Os proxectos europeos na anualidade 2013 son 2 do Fondo europeo de Desenvolvemento rexional ( FEDER), denominados InnovaTE2 e LugO2, e un do Fondo Social Europeo (FSE), o Pacto provincial polo Emprego II, que teñen como finalidades, respectivamente:

- implementación das novas tecnoloxías como motor do desenvolvemento,
- proxectos de economía medioambiental, e
- formación para a inserción laboral nas profesións máis demandadas

Na comparativa entre os importes de 2012 e 2013, destaca que para o orzamento suma das catro deputacións, soamente 2 capítulos experimentan variacións á alza, os capítulos I e IV.

O maior crecemento tanto en termos absolutos como porcentuais foi no *capítulo de transferencias correntes, o IV*, cun importe de 48 millóns máis que en 2012, o que representa o 16% de incremento interanual. Ademais este forte crecemento implica que o seu peso relativo na estrutura de ingresos medra de xeito considerable, xa que con 9,6 puntos porcentuais máis chega a presentar unha porcentaxe do 75,9%.

Non obstante do incremento neste capítulo, hai que ter en conta as seguintes cuestións:

- que está pendente de descontar a cantidade a devolver da liquidación definitiva da participación nos tributos do Estado do ano 2009 xunto coa liquidación do 2008. Dita devolución se fará elixindo entre 2 modalidades: ou ben en 120 mensualidades, a partir do ano 2012, ou ben en 108 mensualidades, a partir de 2013.
- Que a tendencia non foi igual nos catro orzamentos provinciais. Por unha banda, destaca en primeiro lugar que no orzamento ourensán este capítulo diminúe en 1,6 millóns de € e o 2,8%, aínda que segue a ser o orzamento coa maior porcentaxe deste capítulo sobre o total do orzamento (83%). Na outra banda, se reflicten crecementos, sendo moi acusados na Coruña e Lugo.
- No primeiro deles o incremento foi de 31,9 millóns de €, xa que pasa de ter unha consignación de 89,7 millóns aos 121,6 do orzamento de 2013, que lle representa o 35,5% de incremento interanual. Tamén en Lugo o crecemento foi grande xa que tivo 11,5 millóns máis o que representa un crecemento do 22,3%.
- Como consecuencia destes notables aumentos, tamén se produce un incremento significativo do peso porcentual deste capítulo na estrutura de ingresos, sobre todo na estrutura de ingresos do orzamento lucense, no que se incrementa en 15 puntos porcentuais, xa que pasa do 55,2% ao 70,8% do orzamento de 2013. Ademais, hai que dicir, que incluso no orzamento de Ourense que foi o único que diminúe este capítulo, tamén se produce un aumento do peso relativo das transferencias correntes.
- Todo isto parece evidenciar unha maior dependencia dos orzamentos provinciais dos tributos do Estado e unha menor autonomía dos seus ingresos.

○ outro capítulo que experimentou un incremento, neste caso máis moderado, co 8%, foi o *I. de Impostos directos*, no que se consignan unhas previsións de recadación de 34,2 millóns de €, cifra que supera á do ano pasado en 2,5 millóns de €. Isto implica ademais un crecemento no peso relativo deste capítulo na composición dos recursos, aínda que modesta, xa que pasa do 7 ao 7,4% para o conxunto dos catro orzamentos provinciais.

○ que máis destaca é que soamente un dos catro orzamentos experimentou unha subida neste capítulo, o da Coruña, que tivo unha gran variación, xa que pasou dos 12,6 millóns aos 15,8, o que representa o 25% de incremento interanual. Polo tanto tamén mostrou unha maior porcentaxe na estrutura de ingresos, case un punto maior, chegando a representar o 10,1% do total dos seus ingresos. As dúas partidas consignadas neste capítulo tiveron incrementos, tanto a cesión pola recadación do Imposto sobre a Renda das Persoas Físicas (IRPF), como o recargo provincial sobre o Imposto de Actividades económicas (IAE).

Pola contra no resto de orzamentos provinciais a tendencia foi, ou ben estable como

no de Ourense, no que non houbo variación respecto ao importe previsto para o exercicio de 2012, ou á baixa como reflicten os orzamentos de Lugo e Pontevedra. No de Lugo o descenso foi maior en termos porcentuais, xa que diminuíu a unha porcentaxe do 6,2%, sendo a diferenza en valor absoluto de 328 mil €, e case non varía o seu peso relativo na estrutura de ingresos. No orzamento de Pontevedra a diminución foi menor, con 292 mil € menos, o que representa o 2,6% de diminución interanual sen variar a porcentaxe sobre o total de ingresos.

Descríbanse a continuación a grandes rasgos os cambios nos capítulos que se reducen en 2013 respecto do ano anterior, comezando polo capítulo IX, que non ten consignación no orzamento inicial en ningún dos catro orzamentos, habida conta que en 2012 aínda nos de Coruña e Lugo tiñan previsto subscribir créditos para o financiamento dos seus gastos de capital, o que evidencia a austeridade e prudencia motivada polo aforro nos orzamentos provinciais.

Os dous capítulos que conforman o agregado de ingresos de capital manifestan ambos un acusado descenso, dun 61,1%, e cun importe de 15,7 millóns en 2013 o que son 24,7 millóns de € menos que en 2012. O descenso destes capítulos foi xeneralizado xa que produciuse nos catro orzamentos, mais onde tivo maior caída foi no orzamento da Coruña onde non se teñen previsto ingresos para o financiamento de gastos de capital, que se financiarán co excedente de ingresos correntes. As taxas de diminución interanual nos 3 restantes orzamentos varían entre o 43% no de Lugo e o 67,9% no de Pontevedra. A causa deste descenso ven explicada nas memorias que acompañan aos Orzamentos das Deputacións, como consecuencia duns menores ingresos procedentes de fondos europeos, aínda que, como xa se viu antes, en Lugo seguen a manter uns apreciables importes.

Por isto, reduciuse a porcentaxe destes ingresos na composición de ingresos en 5,5 puntos porcentuais.

Os outros capítulos que manifestaron descensos son o II e III que xunto ao capítulo I de impostos directos conforman o conxunto de ingresos tributarios. O capítulo II pasou dos 23 millóns en 2012 aos 20,9 en 2013 o que supón un descenso interanual porcentual do 9%, o que fai minorar lixeiramente o seu peso relativo na estrutura de ingresos en 0,6 puntos, chegando ao 4,5% actual. Respecto a como evolucionou en cada un dos orzamentos provinciais, dicir en primeiro lugar, que un ano máis no de Ourense non se ten previsto recadar ningún importe de impostos indirectos. E dos restantes móstranse os acusados descensos na Coruña (do 15,2%) e en Pontevedra (13,1%), fronte ao importante incremento interanual de Lugo cunha taxa do 20,4%, que representa unha porcentaxe sobre o total de ingresos do 4,4%, case 1 punto superior á de 2012.

Por último o capítulo III de taxas, prezos públicos pola prestación dos servizos e outros ingresos tributarios ten unha evolución máis estable xa que varía lixeiramente cunha taxa do 1,4% á baixa, que soamente lle fai variar nunha décima o seu peso relativo na

estrutura de ingresos para o total das catro deputacións.

Este descenso foi orixinado exclusivamente pola diminución producida no orzamento de Lugo, no que dos 8,6 millóns de € de 2012, pasou aos 6,6, o que representa unha taxa negativa do 23,9%, cunha moderada diferenza á baixa, de 1,8 puntos, do seu peso relativo na composición dos ingresos, que baixa ao 7,4% sobre o total. Tamén hai que sinalar que o orzamento de Lugo era o que tiña o maior peso relativo deste capítulo III, e que en 2013 soamente é superado pola porcentaxe de Ourense.

No orzamento da Deputación de Pontevedra, malia disolución de seis dos sete organismos Autónomos, se evidencia unha subida do 3,7% que se traduce nun lixeiro medre da porcentaxe deste capítulo no total de ingresos.

Como resumo dos *ingresos tributarios*, pódese sinalar outro feito: aínda as variacións interanuais aquí descritas someramente, dos tres capítulos que forman o agregado de ingresos tributarios, nos que soamente medraba o de impostos directos, cómpre destacar que no seu conxunto non se evidencia variación no importe destes recursos, que manteñen a mesma cifra que o ano pasado, de 86,8 millóns de €; polo que se conclúe que houbo unha recolocación entre os diferentes impostos e taxas e prezos públicos.



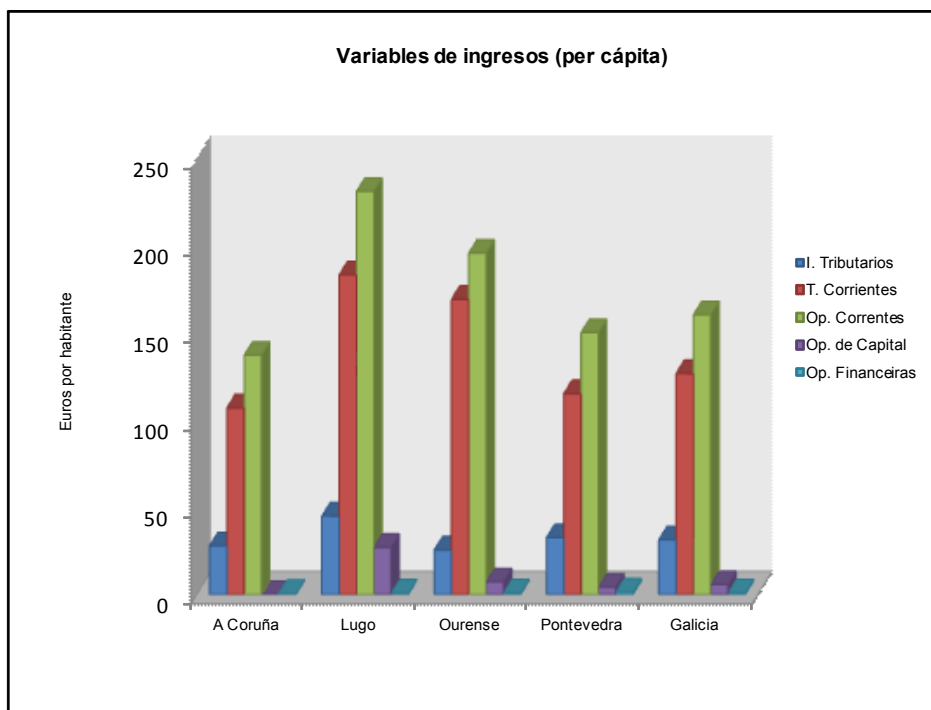
II.1.2. VARIABLES DE INGRESOS en relación coa poboación provincial

VARIABLES E RATIOS ECONÓMICO-FINANCIERAS

INGRESOS

Euros por habitante e porcentaxes

	A Coruña	Lugo	Ourense	Pontevedra	Galicia
Ingresos Totais (IT)	138	259	204	156	167
Ingresos Tributarios (I+II+III)	28	45	25	33	31
% ITR / IT	20,3%	17,4%	12,5%	21,0%	18,8%
Transferencias Correntes (IV)	107	183	169	115	127
% TC / IT	77,6%	70,8%	83,0%	73,9%	75,9%
Operacións Correntes (I ao V)	137	231	196	150	160
% OC / IT	99,5%	89,2%	96,0%	96,4%	96,0%
Operacións de capital (VI+VII)	0	27	7	4	6
% TDC / IT	0,0%	10,4%	3,5%	2,7%	3,4%
Operacións Financeiras (VIII+IX)	1	1	1	1	1
% IF / IT	0,5%	0,3%	0,5%	0,9%	0,6%



Como resumo dos principais agregados de ingresos do orzamento inicial de 2013, expresados en termos de euros por habitante, sinálanse as seguintes características:

O total de ingresos consignados ascende a 167€/hab para a media de Galicia, 3 € máis que en 2012, situándose os datos dos orzamentos de Lugo e Ourense por encima, con 259 e 204 €/habitante respectivamente, aínda que ambos presentan cifras máis baixas que a do ano pasado, con 10 e 12 € menos respectivamente.

O dato da Coruña é o menor dos catro, con 138 €/hab 18 € máis que o dato de 2012, e o de Pontevedra diminúe en 4€, chegando aos 156 de 2013.

No relativo á cifra de ingresos tributarios obsérvase en primeiro lugar que non variou o dato desde o ano pasado para a media de Galicia que se sitúa en 31€/hab. Os orzamentos das deputacións de Lugo e Pontevedra reflicten unha cifra neste concepto superior á media de Galicia, aínda que sen tanta folgura como o ano pasado xa que en ambos casos o dato minorou, en 5 e 1 € por habitante respectivamente. Na outra banda atópanse os resultados de Coruña e Ourense que se ben experimentaron lixeiros crecementos, contiñúan a estar por debaixo da media.

Como se dixo anteriormente a porcentaxe que estes ingresos reflicten sobre o total de recursos acada o 18,8% para o total, superado polos orzamentos de Coruña e Pontevedra, cunhas porcentaxes de 20,3 e 21% respectivamente.

As transferencias correntes, capítulo IV, como xa se viu é o capítulo de maior importe, e que ademais foi o que experimentou o maior crecemento interanual, que levou a unha cifra de 127€ por habitante para a media de Galicia, 18€ máis que en 2012. Ademais o dato de Lugo presenta o maior crecemento nestes termos, con 34 € máis que o ano anterior; ao contrario que en Ourense que foi o único orzamento no que descendeu o cociente entre ingresos tributarios e poboación.

Nos orzamentos que se sitúan por debaixo da media, sen embargo, houbo unha tendencia clara á alza, sobre todo en Coruña que con 107€/hab ten 29€ máis que en 2012; mentres que en Pontevedra o dato incrementouse en 7 € ata chegar aos 115€/habitante.

Téñase en conta ademais que este capítulo é o de maior presenza na composición dos ingresos das entidades provinciais, xa que coa gran subida en 2013, as tres cuartas partes dos recursos das facendas provinciais de Galicia teñen a súa orixe nas transferencias correntes, nas que a partida máis importante é a participación nos tributos do Estado. Así, esta porcentaxe oscila entre o 83% no orzamento de Ourense e o 70% no de Lugo.

A suma das variables anteriores máis o capítulo de ingresos patrimoniais, conforman o agregado de **ingresos por operacións correntes**, que presentan unha cifra media de 160€/hab, é dicir 16€ máis que en 2012, xa que este conxunto de capítulos medrou nun 11% interanual en valores absolutos. Como xa é habitual e como consecuencia do

dito ata agora, os orzamentos das dúas provinciais con menor poboación son as que presentan valores por encima da media, 231 e 196€ per cápita respectivamente. Ademais este dato incrementouse en todos os orzamentos agás no de Ourense, presentando o da Coruña a maior subida con 30€ máis que en 2012.

A ganancia que o peso relativo deste agregado tivo na composición dos recursos das facendas provinciais foi importante, xa que medrou en 9 puntos porcentuais, pasando do 87,7% de 2012 ao 96% de 2013. No caso de Coruña apreciase un predominio case total desta fonte de ingresos, xa que absorben o 99,5%.

As **operacións de capital**, capítulos VI e VII, presentan un dato de 6 €/hab de media, inferior en 9€/hab ao resultado do orzamento de 2012, e tivo grandes diminucións nos catro orzamentos, chegando a desaparecer estes ingresos no da Coruña.

O orzamento de Lugo aínda que segue a ser o que presenta unha maior cifra tanto en termos absolutos como en relación ao tamaño poboacional, con 27€ por habitante, máis de 4 veces o dato da media de Galicia, tamén experimentou o maior descenso dos catro, xa que o resultado difire do ano anterior en 20€ per cápita.

Os datos de Ourense e Pontevedra son cifras similares, en termos per cápita, 7 e 4€ respectivamente, manifestando en ambas importantes descensos, de 11 e 9 € desde o ano anterior.

A porcentaxe que estes ingresos acadan sobre o total queda nun modesto 3,4% para o conxunto dos catro orzamentos provinciais, e rolda entre o 10% de Lugo e o 0 na Coruña.

Por último nesta táboa, as **operacións financeiras** (capítulos VIII e IX), presentan o mesmo resultado nos catro orzamentos e como consecuencia no da media de Galicia, con 1€/habitante e destaca que o único capítulo que se consigna deste agregado foi o dos anticipos, é dicir a variación de Activos financeiros, que ademais é un capítulo con moita estabilidade xa que soamente tivo unha lixeira variación á baixa no orzamento pontevedrés, sen cambios nos outros.

### II.1.3. EVOLUCIÓN DE INGRESOS DO PERÍODO 2002-2012

De seguido preséntase unha síntese da senda que reflicten os orzamentos iniciais das deputacións galegas nos últimos 12 anos, referida ao total de recursos consignados e aos ingresos tributarios.

O total do orzamento de ingresos nestes doce anos medrou (en termos de euros correntes de cada ano), cunha taxa interanual media do 1,4%, aínda que tivo un punto de inflexión en 2009, ano a partir do cal, a traxectoria foi decrecente. Así obsérvase que a diferenza entre 2002 a 2009 foi do 54% de crecemento entre ambos extremos, presentando unha cifra de 610,9 millóns, con 215 millóns máis que en 2002. Pola contra, nos tres últimos anos, acumulouse un descenso do 25,5%, aínda que tivo un lixeiro repunte no orzamento en 2013, e aínda así segue presentando o efecto da crise, cunha caída do 24,5%, que representa unha taxa de diminución interanual media nestes cinco últimos anos do 6,5%.

No período 2002-2013 maniféstase que o orzamento de maior incremento interanual medio foi o de Pontevedra, co 3%, seguido polo de Lugo co 1,8% ambos por riba do total das catro deputacións. Así, o orzamento pontevedrés varía desde os 107,6 millóns de euros aos 148,6 de 2013.

No outro extremo, o orzamento da Deputación de Ourense foi o único que diminuíu ao comparalo co do ano 2002, e presenta unha taxa media negativa do 0,1%, cun descenso de 1 millón respecto ao importe do ano 2002; sendo o único cuxa cifra é menor que a de 2002. Por isto, acrecéntase a diferenza que tiña xa desde o ano 2002 co resto dos orzamentos, xa que en todos os anos do período presentou a cifra máis baixa.

O orzamento da Coruña, que no ano 2012 presentara un forte descenso, coa subida do 14,4% de 2013 recupera a supremacía numérica, xa que volve a ser o de maior importe das catro, como en todos os anos do período aquí analizado, agás o 2012.

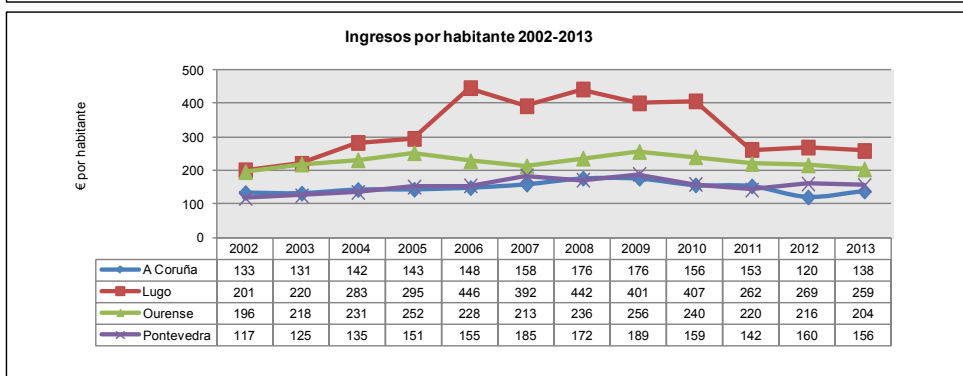
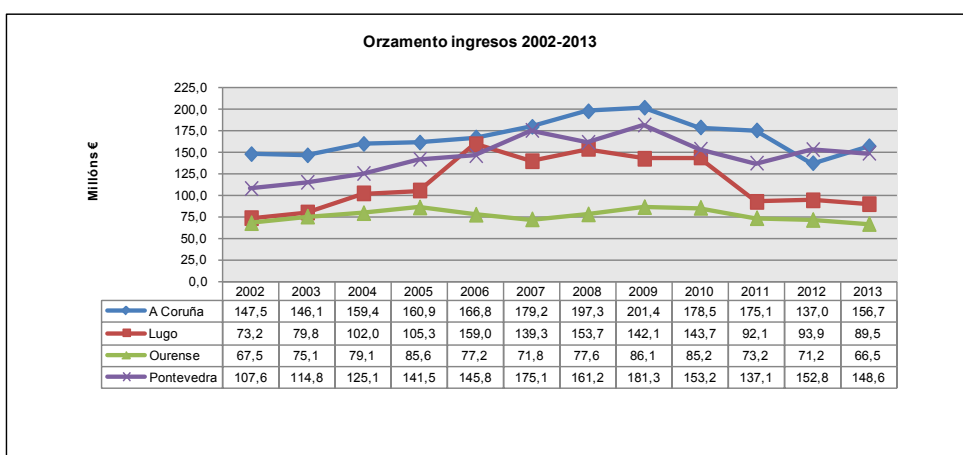
A caída dos recursos nos últimos catro anos evidénciase en maior medida no orzamento da deputación que mantíña un maior ritmo de crecemento, que foi a de Lugo, cunha taxa media de descenso interanual do 10,9%.

O orzamento de Pontevedra, que como se viu foi o que maior crecemento tivo nos últimos doce anos, presentou tamén o menor descenso desde 2009, cunha taxa media de diminución interanual do 4,9%.

TOTAL ORZAMENTO INGRESOS

Millóns de euros

	2002	2003	2004	2005	2006	2007	2008	2009	2010	2011	2012	2013	Incremento interanual medio
<b>A Coruña</b>	147,5	146,1	159,4	160,9	166,8	179,2	197,3	201,4	178,5	175,1	137,0	156,7	0,5%
<b>Lugo</b>	73,2	79,8	102,0	105,3	159,0	139,3	153,7	142,1	143,7	92,1	93,9	89,5	1,8%
<b>Ourense</b>	67,5	75,1	79,1	85,6	77,2	71,8	77,6	86,1	85,2	73,2	71,2	66,5	-0,1%
<b>Pontevedra</b>	107,6	114,8	125,1	141,5	145,8	175,1	161,2	181,3	153,2	137,1	152,8	148,6	3,0%
<b>Galicia</b>	<b>395,9</b>	<b>415,8</b>	<b>465,6</b>	<b>493,4</b>	<b>548,9</b>	<b>565,5</b>	<b>589,7</b>	<b>610,9</b>	<b>560,6</b>	<b>477,4</b>	<b>454,8</b>	<b>461,2</b>	<b>1,4%</b>



Tal e como se reflicte na gráfica de liñas, o orzamento da Coruña segue a ser o de maior importe, aínda que a distancia fronte ao grupo de Lugo e Pontevedra foise reducin-do, e mesmo o orzamento de Pontevedra, en 2012, superouno.

Na actualidade a cifra orzamentaria nas deputacións de Lugo e Ourense, (esta última mantivo unha traxectoria máis plana en todos os anos e o menor importe das catro e a maior diminución), están por debaixo das de Pontevedra e Coruña, polo que volven a mostrar diverxencia entre elas.

Se engadimos a variable poboacional, tomando en todos os anos do período as cifras provisionais de poboación de cada ano, obsérvase claramente a gran diferenza entre a cifra do orzamento da deputación de Lugo, que partindo xa en 2002 da maior cifra per

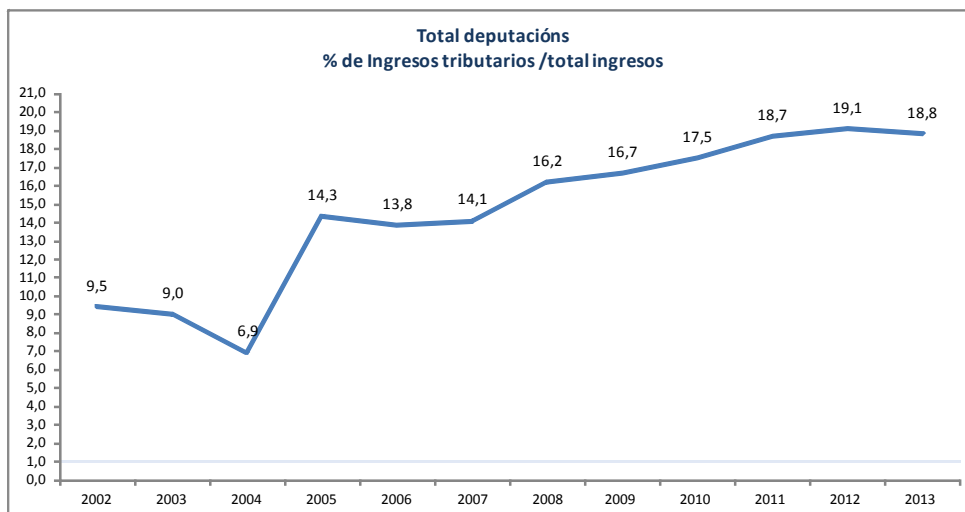
cápita, de 201€, foi aumentando a diferenza ao longo do período, reflectindo en 2006 o seu teito, cun valor de 446€/hab, tres veces superior ao importe da Coruña, e o dobre que o de 2002. En 2007 presentou un descenso interanual seguido por novos incrementos, ata chegar á cifra de 2013, con 259€/hab co que a superioridade que mantiña respecto do resto, non é tan alta.

O dato máis baixo preséntase no orzamento por habitante da Coruña, con 138 euros, case a metade do dato de Lugo. Séguelle o importe en euros por habitante en Pontevedra, que con 156€ supera ao de Coruña. A evolución en Ourense (a de menor tamaño poboacional e tamén a de menor cifra orzamentaria) foi menor ao longo do período analizado, presentando a segunda cifra en termos per cápita, aínda que lonxe da de Lugo.

A evolución da cifra de ingresos tributarios (impostos directos, indirectos e máis as taxas, prezos públicos e outros ingresos) presentou un crecemento nos anos do período 2002-2013 de maior intensidade que o total de ingresos, presentando unha taxa de crecemento medio interanual do 8% para o total das catro deputacións, cunha traxectoria de estancamento e descenso moderado nos tres primeiros anos. No ano 2005, motivado pola nova lexislación das facendas locais, a cifra experimentara un importante crecemento, máis que duplicando a contía de 2004, cun incremento interanual do 119%. A partir dese exercicio os ingresos tributarios presentaron unha traxectoria de crecementos continuados máis moderados, ata os cinco últimos anos, nos que acumulou un descenso de 15 millóns, que representaba o 14,9% menor, reflectindo unha taxa media de diminución do 3,9% nestes catro anos, (menor que o total de ingresos).

Isto significa que se ben os ingresos tributarios descenderon nos últimos catro anos, ao facelo en menor proporción que o total de recursos, ganaron en peso relativo na estrutura de ingresos das deputacións galegas no seu conxunto.

En definitiva, tal e como se pode comprobar na gráfica que se xunta, a evolución da porcentaxe dos ingresos tributarios na estrutura de ingresos das deputacións provinciais, presenta unha traxectoria crecente, pasando do 9,5% en 2002 ao 14,3% do ano 2005, primeiro orzamento logo da modificación lexislativa. Desde ese ano os ingresos de natureza tributaria foron medrando a súa porcentaxe, chegando a supoñer o 18,8% do total dos recursos das catro deputacións.

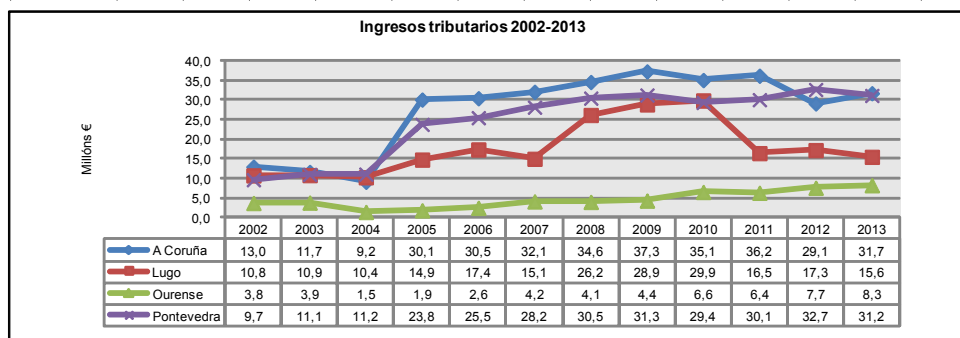


Ademais, o efecto á alza continuou ao longo do resto do período, se ben nestes últimos anos, a perda acontecida noutros ingresos (tanto polo descenso do recurso ao crédito (capítulo IX) como a diminución das transferencias doutras administracións), provocaron unha menor autonomía orzamentaria a costa dunha maior presión tributaria.

#### INGRESOS TRIBUTARIOS

Millóns de euros

	2002	2003	2004	2005	2006	2007	2008	2009	2010	2011	2012	2013	Inc. interanual medio
<b>A Coruña</b>	13,0	11,7	9,2	30,1	30,5	32,1	34,6	37,3	35,1	36,2	29,1	31,7	8,4%
<b>Lugo</b>	10,8	10,9	10,4	14,9	17,4	15,1	26,2	28,9	29,9	16,5	17,3	15,6	3,3%
<b>Ourense</b>	3,8	3,9	1,5	1,9	2,6	4,2	4,1	4,4	6,6	6,4	7,7	8,3	7,4%
<b>Pontevedra</b>	9,7	11,1	11,2	23,8	25,5	28,2	30,5	31,3	29,4	30,1	32,7	31,2	11,2%
<b>Galicia</b>	<b>37,4</b>	<b>37,6</b>	<b>32,2</b>	<b>70,7</b>	<b>76,0</b>	<b>79,6</b>	<b>95,4</b>	<b>101,9</b>	<b>98,1</b>	<b>89,2</b>	<b>86,8</b>	<b>86,8</b>	<b>8,0%</b>



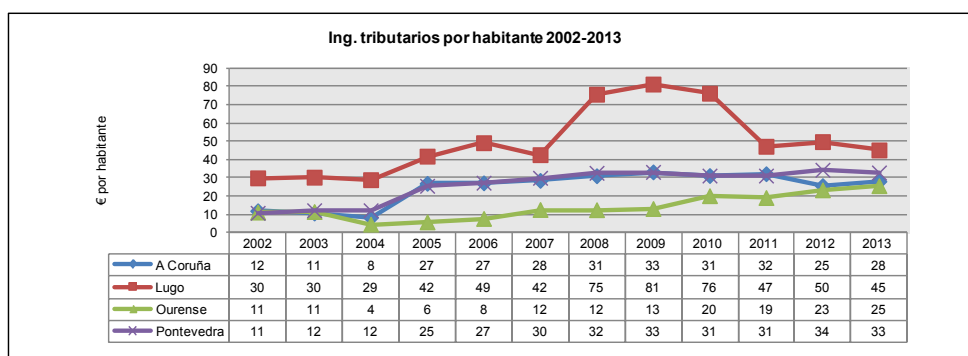
As traxectorias da cifra de ingresos tributarios presentan dous grupos claramente diferenciados: por unha banda, a senda reflectida polo orzamento da Deputación de Ourense, que mostra en todos os anos do período analizado a cifra máis baixa, cun ritmo de crecemento do 7,4% de taxa media, o que derivou nun maior distanciamento ou maior brecha coas outras deputacións (lembrar aquí que neste orzamento non se consignan

previsións polo capítulo II de impostos indirectos).

O outro grupo de traxectorias, formado polo resto de orzamentos provinciais, manifesta que se ben nos tres primeiros anos as cifras de ingresos tributarios eran moi próximas entre si, a partir de 2005, foise abrindo unha maior diferenza, presentando neses anos o orzamento de Lugo o menor importe, aínda que foi converxendo coas outras dúas deputacións cuns ritmos de crecementos maiores, ata que en 2010 presentaron cifras moi preto unhas das outras. En 2011 prodúcese un novo mínimo na cifra do orzamento da deputación de Lugo, cunha forte caída, do 38,6%, que fai diverxer a súa cifra. Como en 2013 o dato de ingresos tributarios do orzamento de Lugo volveu a diminuír, acrecentouse a súa diferenza co grupo de Coruña e Pontevedra, aínda que nesta deputación tamén houbo un descenso en 2013.

Como se observa na táboa adxunta, os ingresos tributarios do orzamento da deputación de Pontevedra foron os que medraron a un maior ritmo, cunha taxa media interanual do 11,2%, superior ás taxas dos outros orzamentos, con maiores diferenzas nas de Lugo e Ourense, sendo a taxa de crecemento do orzamento coruñés máis próximo cunha taxa do 8,4%. Tamén Pontevedra tivo maior crecemento, se descontamos da senda os tres últimos exercicios, que foron os que presentaron descensos, de xeito que ata 2009, no orzamento de Pontevedra a taxa media de crecemento foi do 18,2%.

No caso do orzamento de Ourense, que xunto ao da Coruña foi o que medrou a súa cifra de ingresos tributarios en 2013, obsérvase que tivo o maior crecemento nos últimos anos, xa que desde 2009 foi o único orzamento que tivo unha taxa de variación interanual positiva. Reflicte un crecemento de 3,9 millóns de €, que se traduce nun crecemento porcentual do 88,9% e unha taxa media de incremento interanual do 17,2%. superior ás taxas dos orzamentos da Coruña e Pontevedra.



Ao ter en conta o tamaño poboacional, obsérvase claramente unha gran diferenza nos datos reflectidos en termos de euros por habitante no orzamento lucense, moi superior ao resto, en todos os anos do período analizado, describindo a maior superioridade



nos anos 2007 a 2010.

En segundo lugar os datos de ingresos tributarios por habitante nos orzamentos de Pontevedra e Coruña que seguen case a mesma traxectoria, compartindo unha mesma liña de evolución, agás a brecha que se produce en 2012, ao separarse o dato da Coruña, por mor do seu descenso, aínda que volve a subir en 2013.

Por último, o importe dos ingresos tributarios divididos pola poboación do orzamento da Deputación de Ourense que presentou en todos os anos do período analizado os valores máis baixos, aínda que en 2013, como xa se viu, aínda que segue a presentar o menor resultado, con 25€/hab, reduce a distancia, situándose máis preto do dato da Coruña, 28€/hab e incluso do de Pontevedra que descendeu en 2013 ata os 33€/hab

## INTRODUCCIÓN AOS ORZAMENTOS INDIVIDUAIS DE INGRESOS POR DEPUTACIÓN

A continuación descríbense graficamente, de xeito individual, os orzamentos de ingresos de cada unha das deputacións provinciais, coa seguinte secuencia de datos expresivos das principais variables orzamentarias:

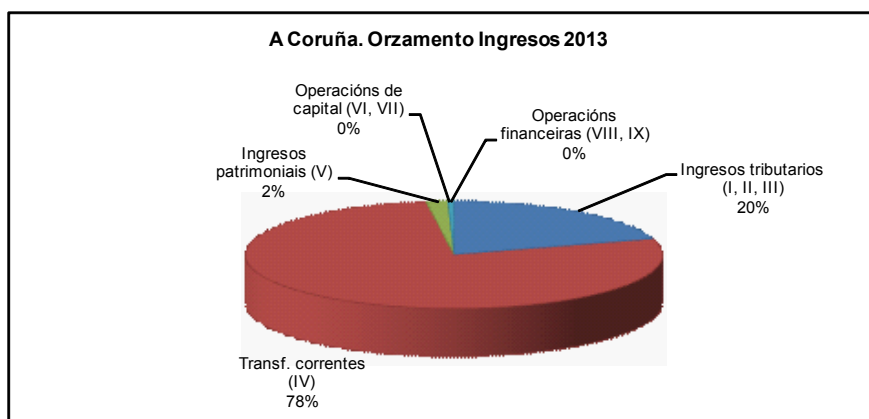
- En primeiro lugar, descríbese nunha mesma páxina a estrutura básica dos ingresos, como se reflicte nunha táboa sintética que recolle os importes de operacións correntes e de capital, que conforman os ingresos non financeiros; e as súas porcentaxes respecto do total. Así mesmo figuran os gráficos de distribución dos diferentes compoñentes de ingresos.
- En segundo lugar, figura a táboa comprensiva do orzamento inicial 2013, como resultado do estado da consolidación cos OO.AA., e a comparación co orzamento do ano 2012. Así mesmo figura un gráfico coas diferentes porcentaxes de cada capítulo de gastos en 2012 e 2013.
- En terceiro lugar, descríbese a evolución no período 2002-2013 do total do orzamento de ingresos e dos ingresos tributarios.

Os datos refírense a euros correntes de cada ano, e móstranse coa seguinte orde:

- Táboa comprensiva dos datos da variable obxecto da evolución, expresada en millóns de euros, de cada deputación e a súa comparativa do total deputacións (Galicia), e a taxa de crecemento interanual (%)
- Gráfico de traxectorias, cos datos da táboa anterior (millóns de euros)
- Gráfico coas traxectorias de cada deputación e a media de Galicia, en termos de euros por habitante.

### II.1.4. ORZAMENTO DE INGRESOS DA DEPUTACIÓN DA CORUÑA

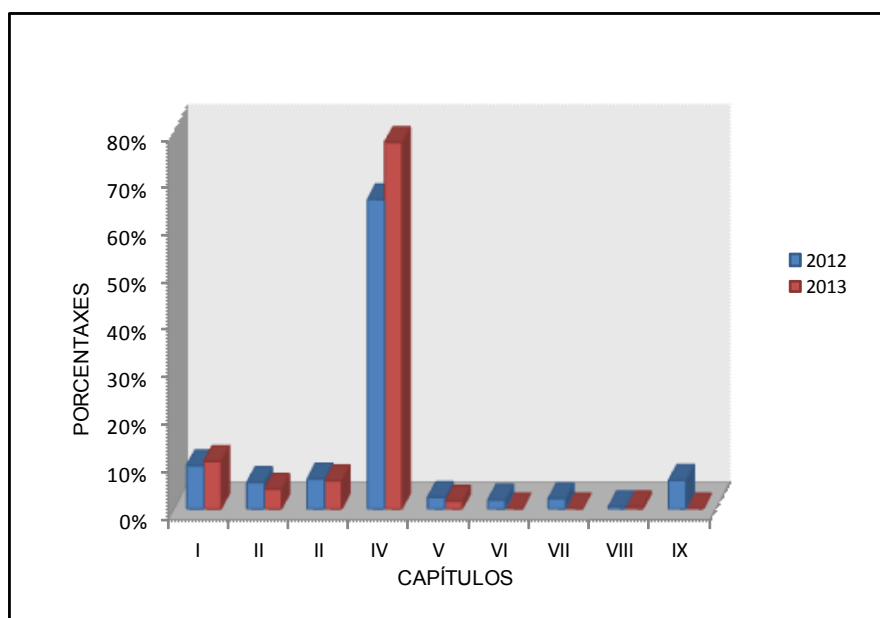
DEPUTACIÓN DA CORUÑA		
ORZAMENTO DE INGRESOS (€)	IMPORTE	%
<b>Operacións non financeiras</b>	<b>155.960.800</b>	<b>99,5%</b>
Operacións correntes	155.960.800	99,5%
Operacións de capital	0	0,0%
<b>Operacións financeiras</b>	<b>730.000</b>	<b>0,5%</b>
<b>TOTAL</b>	<b>156.690.800</b>	<b>100,0%</b>
<b>INGRESOS A CORUÑA</b>		
Ingresos tributarios (I, II, III)	31.748.301	20,3%
Transf. correntes (IV)	121.581.432	77,6%
Ingresos patrimoniais (V)	2.631.067	1,7%
Operacións de capital (VI, VII)	0	0,0%
Operacións financeiras (VIII, IX)	730.000	0,5%
<b>TOTAL</b>	<b>156.690.800</b>	<b>100,0%</b>



DEPUTACIÓN DA CORUÑA  
ORZAMENTO DE INGRESOS

(euros)

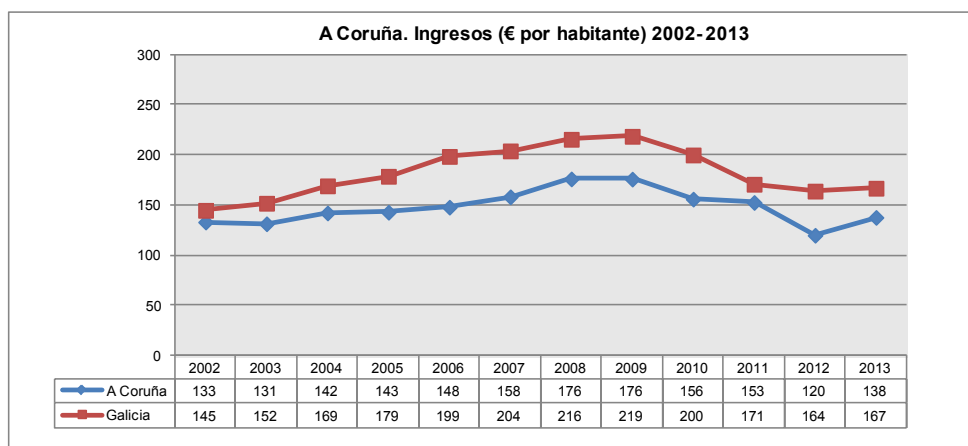
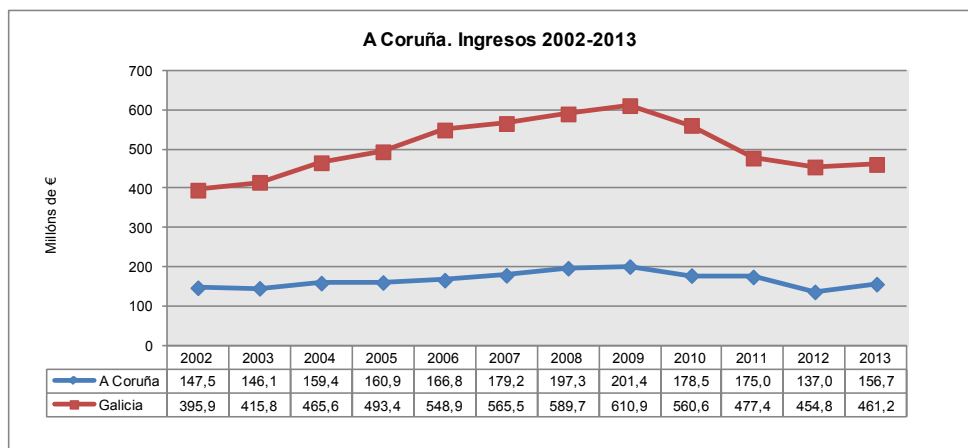
CAPITULOS	2012		Increm. % Interanual	2013	
	IMPORTE	%		IMPORTE	%
<b>OPERACIÓN NON FINANCIERAS</b>					
I. Impostos Directos	12.617.780	9,2%	25,0%	15.777.560	10,1%
II. Impostos Indirectos	7.771.040	5,7%	-15,2%	6.589.002	4,2%
III. Taxas e Outros ingresos	8.752.640	6,4%	7,2%	9.381.739	6,0%
<i>Ingresos tributarios</i>	29.141.461	21,3%	8,9%	31.748.301	20,3%
IV. Transferencias Correntes	89.707.756	65,5%	35,5%	121.581.432	77,6%
V. Ingresos Patrimoniais	3.395.105	2,5%	-22,5%	2.631.067	1,7%
<b>Operacións correntes</b>	<b>122.244.322</b>	<b>89,2%</b>	<b>27,6%</b>	<b>155.960.800</b>	<b>99,5%</b>
VI. Alleamento Investimentos Reais	2.600.400	1,9%	-100,0%	0	0,0%
VII. Transferencias de Capital	3.023.778	2,2%	-100,0%	0	0,0%
<b>Operacións de capital</b>	<b>5.624.178</b>	<b>4,1%</b>	<b>-100,0%</b>	<b>0</b>	<b>0,0%</b>
<b>Operacións non financeiras</b>	<b>127.868.500</b>	<b>93,3%</b>	<b>22,0%</b>	<b>155.960.800</b>	<b>99,5%</b>
<b>OPERACIÓN FINANCEIRAS</b>					
VIII. Variación Activos Financeiros	730.000	0,5%	0,0%	730.000	0,5%
IX. Variación Pasivos Financeiros	8.400.000	6,1%	-100,0%	0	0,0%
<b>Total Operacións financeiras</b>	<b>9.130.000</b>	<b>6,7%</b>	<b>-92,0%</b>	<b>730.000</b>	<b>0,5%</b>
<b>TOTAL INGRESOS</b>	<b>136.998.500</b>	<b>100%</b>	<b>14,4%</b>	<b>156.690.800</b>	<b>100%</b>



**A CORUÑA**  
**TOTAL ORZAMENTO INGRESOS**

Millóns de euros

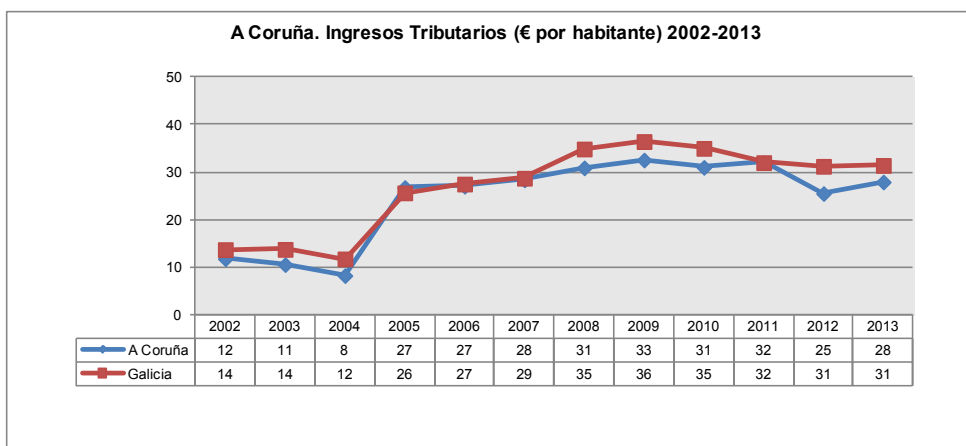
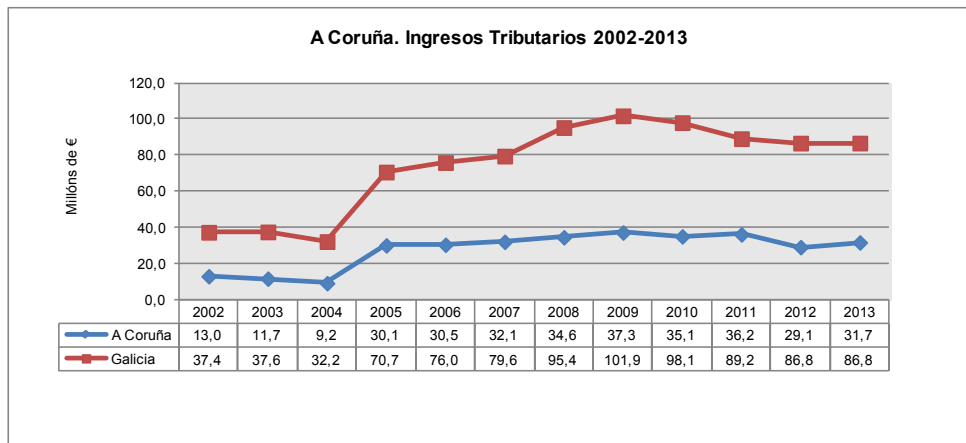
	2002	2003	2004	2005	2006	2007	2008	2009	2010	2011	2012	2013	Inc. interanual medio
A Coruña	147,5	146,1	159,4	160,9	166,8	179,2	197,3	201,4	178,5	175,0	137,0	156,7	0,5%
Galicia	395,9	415,8	465,6	493,4	548,9	565,5	589,7	610,9	560,6	477,4	454,8	461,2	1,4%



**A CORUÑA  
INGRESOS TRIBUTARIOS**

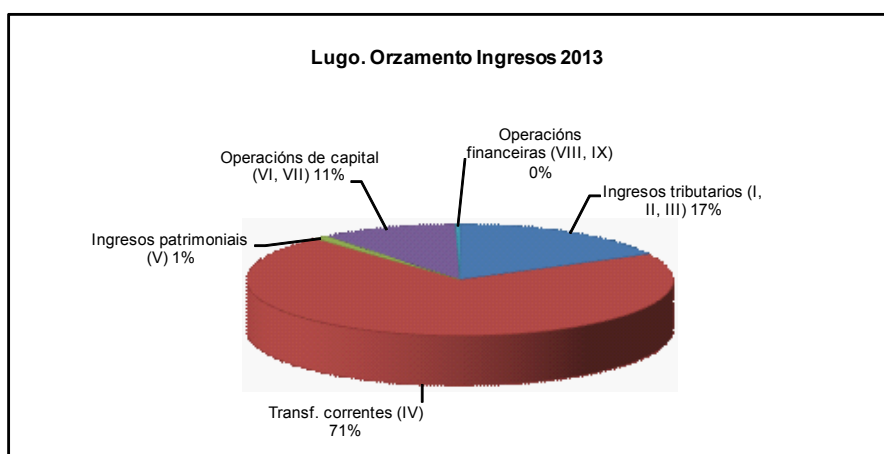
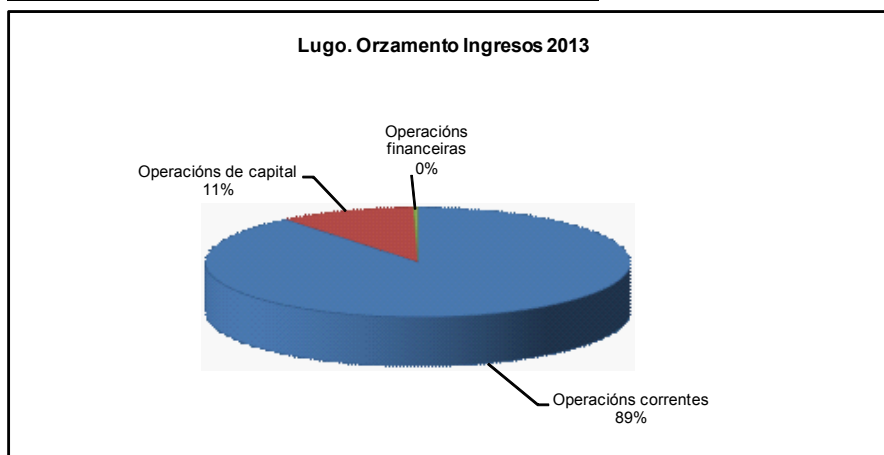
Millóns de euros

	2002	2003	2004	2005	2006	2007	2008	2009	2010	2011	2012	2013	Inc. interanual medio
A Coruña	13,0	11,7	9,2	30,1	30,5	32,1	34,6	37,3	35,1	36,2	29,1	31,7	8,4%
Galicia	37,4	37,6	32,2	70,7	76,0	79,6	95,4	101,9	98,1	89,2	86,8	86,8	8,0%



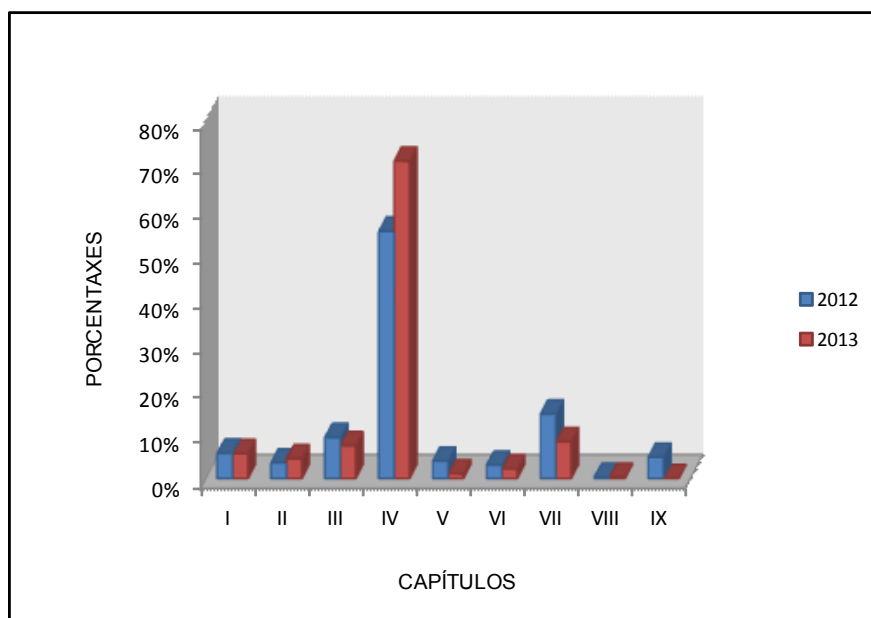
### II.1.5. ORZAMENTO DE INGRESOS DA DEPUTACIÓN DE LUGO

DEPUTACIÓN DE LUGO		
ORZAMENTO DE INGRESOS (€)	IMPORTE	%
<b>Operacións non financeiras</b>	89.162.179	99,7%
Operacións correntes	79.839.978	89,2%
Operacións de capital	9.322.201	10,4%
<b>Operacións financeiras</b>	300.000	0,3%
<b>TOTAL</b>	<b>89.462.179</b>	<b>100,0%</b>
<b>INGRESOS LUGO</b>		
Ingresos tributarios (I, II, III)	15.551.379	17,4%
Transf. correntes (IV)	63.317.780	70,8%
Ingresos patrimoniais (V)	970.819	1,1%
Operacións de capital (VI, VII)	9.322.201	10,4%
Operacións financeiras (VIII, IX)	300.000	0,3%
<b>TOTAL</b>	<b>89.462.179</b>	<b>100,0%</b>



DEPUTACIÓN DE LUGO  
ORZAMENTO DE INGRESOS

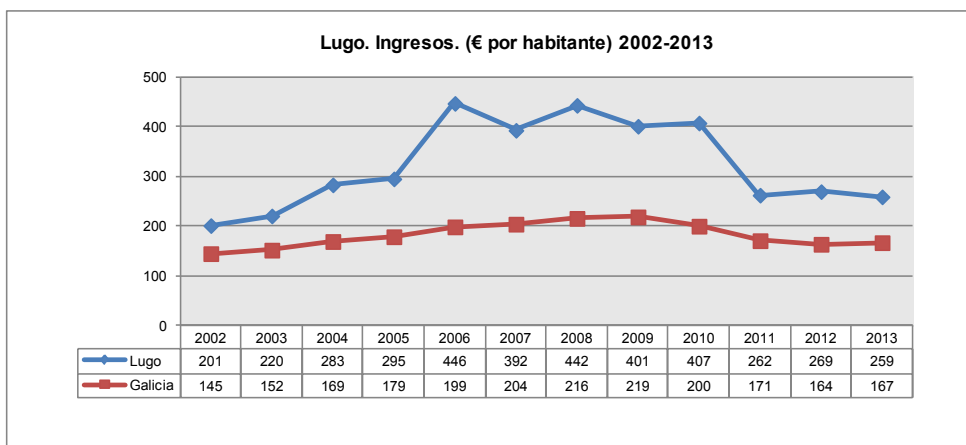
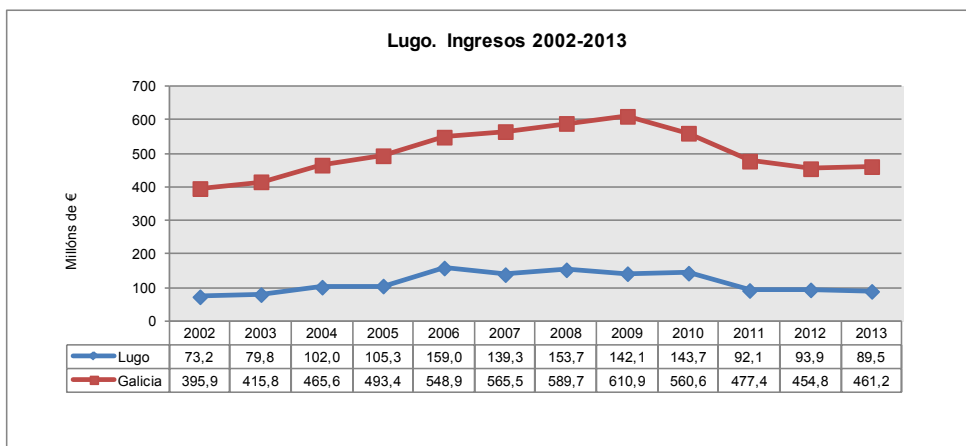
CAPITULOS	2012		Increm. % Interanual	2013	
	IMPORTE	%		IMPORTE	%
	(euros)				
<b>OPERACIÓN NON FINANCIERAS</b>					
I. Impostos Directos	5.324.523	5,7%	-6,2%	4.996.548	5,6%
II. Impostos Indirectos	3.299.067	3,5%	20,4%	3.970.767	4,4%
III. Taxas e Outros ingresos	8.648.710	9,2%	-23,9%	6.584.064	7,4%
<i>Ingresos tributarios</i>	17.272.300	18,4%	-10,0%	15.551.379	17,4%
IV. Transferencias Correntes	51.786.953	55,2%	22,3%	63.317.780	70,8%
V. Ingresos Patrimoniais	3.678.894	3,9%	-73,6%	970.819	1,1%
<b>Operacións correntes</b>	<b>72.738.147</b>	<b>77,5%</b>	<b>9,8%</b>	<b>79.839.978</b>	<b>89,2%</b>
VI. Alleamento Investimentos Reais	2.850.355	3,0%	-31,4%	1.954.518	2,2%
VII. Transferencias de Capital	13.513.296	14,4%	-45,5%	7.367.683	8,2%
<b>Operacións de capital</b>	<b>16.363.651</b>	<b>17,4%</b>	<b>-43,0%</b>	<b>9.322.201</b>	<b>10,4%</b>
<b>Operacións non financeiras</b>	<b>89.101.797</b>	<b>94,9%</b>	<b>0,1%</b>	<b>89.162.179</b>	<b>99,7%</b>
<b>OPERACIÓN FINANCEIRAS</b>					
VIII. Variación Activos Financeiros	300.000	0,3%	0,0%	300.000	0,3%
IX. Variación Pasivos Financeiros	4.500.000	4,8%	-100,0%	0	0,0%
<b>Operacións financeiras</b>	<b>4.800.000</b>	<b>5,1%</b>	<b>-93,8%</b>	<b>300.000</b>	<b>0,3%</b>
<b>TOTAL INGRESOS</b>	<b>93.901.797</b>	<b>100%</b>	<b>-4,7%</b>	<b>89.462.179</b>	<b>100%</b>





**LUGO**  
**TOTAL ORZAMENTO INGRESOS**

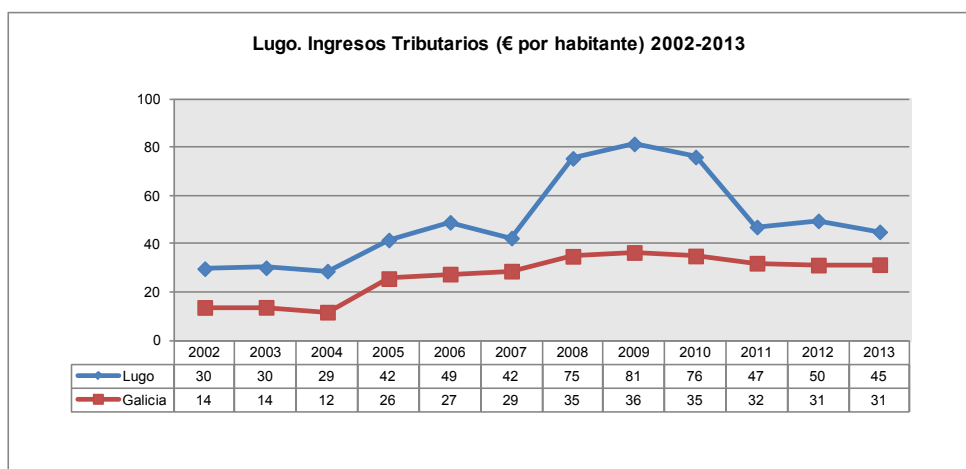
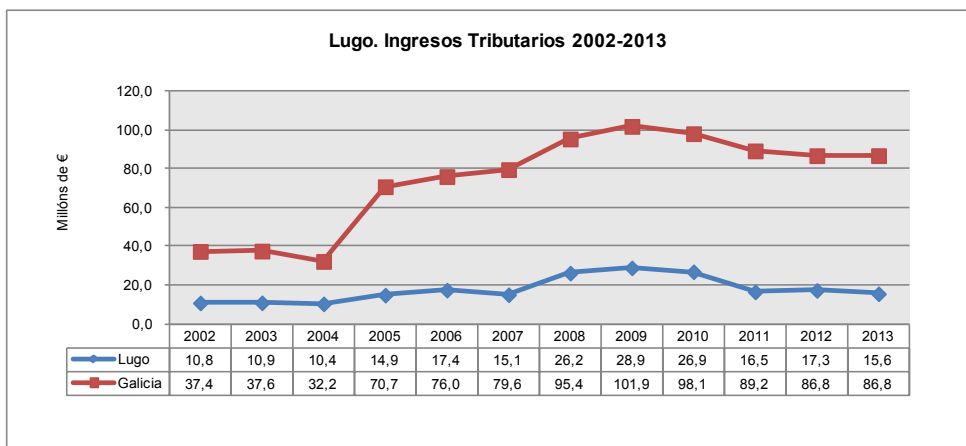
	Millóns de euros												Inc. interanual medio
	2002	2003	2004	2005	2006	2007	2008	2009	2010	2011	2012	2013	
Lugo	73,2	79,8	102,0	105,3	159,0	139,3	153,7	142,1	143,7	92,1	93,9	89,5	2,0%
Galicia	395,9	415,8	465,6	493,4	548,9	565,5	589,7	610,9	560,6	477,4	454,8	461,2	1,5%



**LUGO**  
**INGRESOS TRIBUTARIOS**

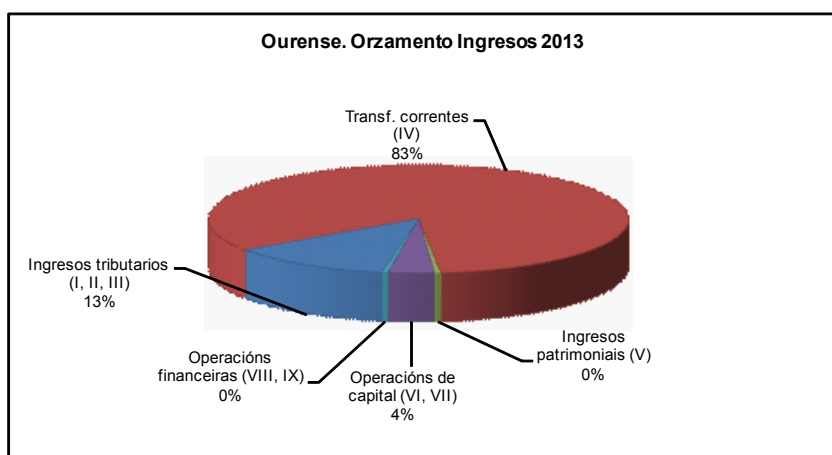
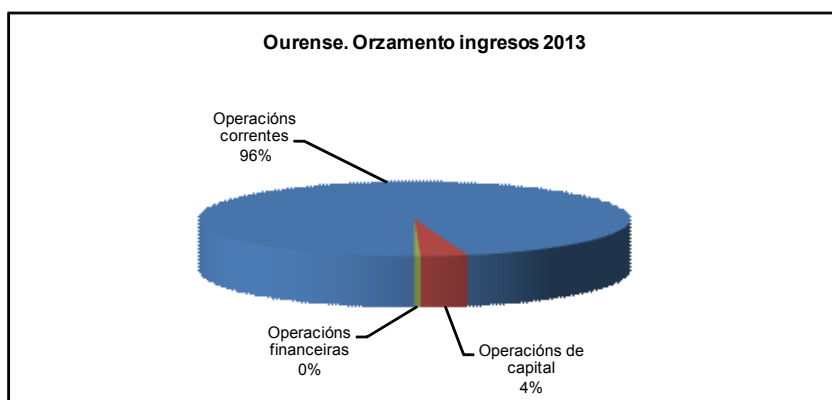
Millóns de euros

	2002	2003	2004	2005	2006	2007	2008	2009	2010	2011	2012	2013	Inc. interanual medio
Lugo	10,8	10,9	10,4	14,9	17,4	15,1	26,2	28,9	26,9	16,5	17,3	15,6	3,7%
Galicia	37,4	37,6	32,2	70,7	76,0	79,6	95,4	101,9	98,1	89,2	86,8	86,8	8,8%



## II.1.6. ORZAMENTO DE INGRESOS DA DEPUTACIÓN DE OURENSE

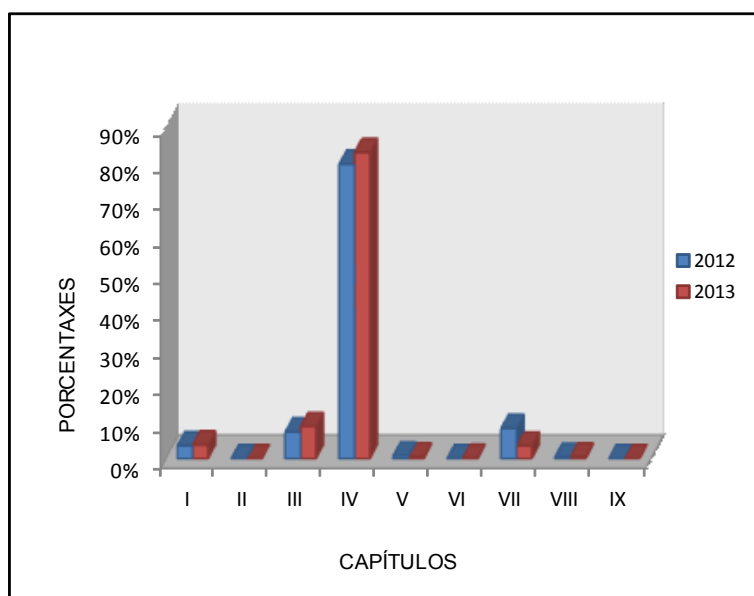
DEPUTACIÓN DE OURENSE		
ORZAMENTO DE INGRESOS (€)	IMPORTE	%
<b>Operacións non financeiras</b>	66.173.964	99,5%
Operacións correntes	63.822.069	96,0%
Operacións de capital	2.351.895	3,5%
<b>Operacións financeiras</b>	300.000	0,5%
<b>TOTAL</b>	<b>66.473.964</b>	<b>100,0%</b>
<b>INGRESOS OURENSE</b>		
Ingresos tributarios (I, II, III)	8.311.059	12,5%
Transf. correntes (IV)	55.187.747	83,0%
Ingresos patrimoniais (V)	323.263	0,5%
Operacións de capital (VI, VII)	2.351.895	3,5%
Operacións financeiras (VIII, IX)	300.000	0,5%
<b>TOTAL</b>	<b>66.473.964</b>	<b>100,0%</b>



DEPUTACIÓN DE OURENSE  
ORZAMENTO DE INGRESOS

(euros)

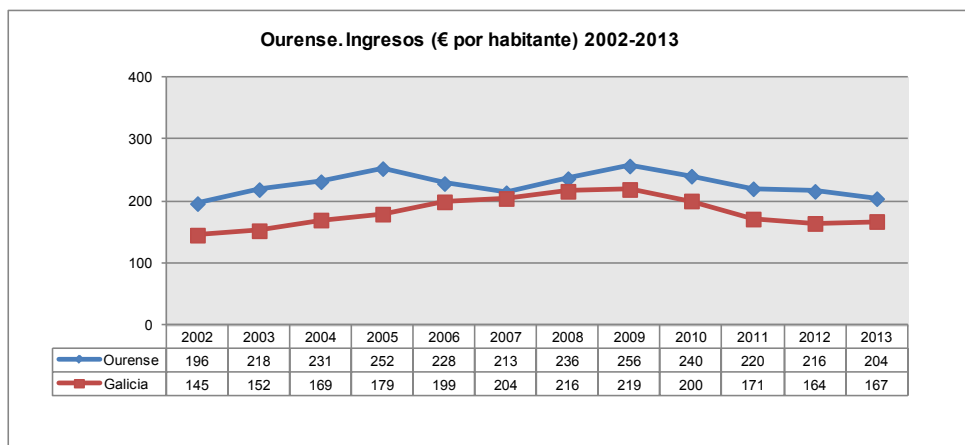
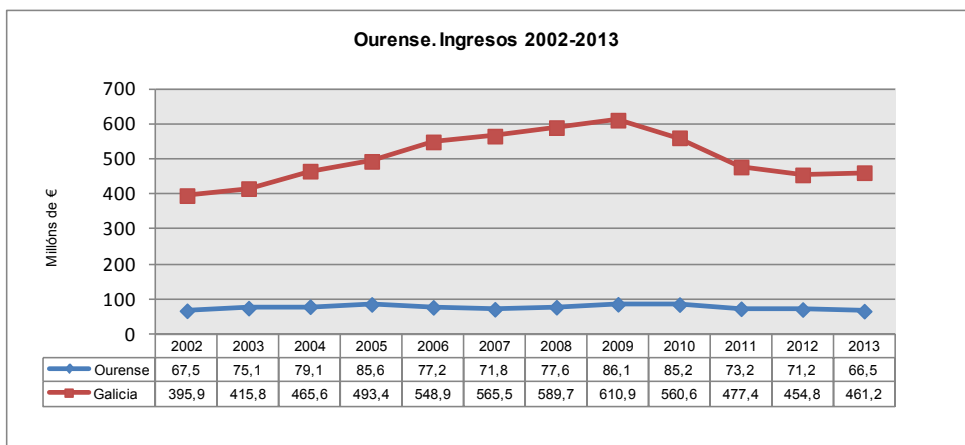
CAPITULOS	2012		Increm. % Interanual	2013	
	IMPORTE	%		IMPORTE	%
<b>OPERACIÓN NON FINANCEIRAS</b>					
I. Impostos Directos	2.500.000	3,5%	0,0%	2.500.000	3,8%
II. Impostos Indirectos	0	0,0%		0	0,0%
III. Taxas e Outros ingresos	5.158.209	7,2%	12,7%	5.811.059	8,7%
<i>Ingresos tributarios</i>	7.658.209	10,8%	8,5%	8.311.059	12,5%
IV. Transferencias Correntes	56.797.619	79,8%	-2,8%	55.187.747	83,0%
V. Ingresos Patrimoniais	552.263	0,8%	-41,5%	323.263	0,5%
<b>Operacións correntes</b>	<b>65.008.091</b>	<b>91,4%</b>	<b>-1,8%</b>	<b>63.822.069</b>	<b>96,0%</b>
VI. Alleamento Investimentos Reais	3.000	0,0%	1600,0%	51.000	0,1%
VII. Transferencias de Capital	5.847.900	8,2%	-60,7%	2.300.895	3,5%
<b>Operacións de capital</b>	<b>5.850.900</b>	<b>8,2%</b>	<b>-59,8%</b>	<b>2.351.895</b>	<b>3,5%</b>
<b>Operacións non financeiras</b>	<b>70.858.991</b>	<b>99,6%</b>	<b>-6,6%</b>	<b>66.173.964</b>	<b>99,5%</b>
<b>OPERACIÓN FINANCEIRAS</b>					
VIII. Variación Activos Financeiros	300.000	0,4%	0,0%	300.000	0,5%
IX. Variación Pasivos Financeiros	0	0,0%		0	0,0%
<b>Operacións financeiras</b>	<b>300.000</b>	<b>0,4%</b>	<b>0,0%</b>	<b>300.000</b>	<b>0,5%</b>
<b>TOTAL INGRESOS</b>	<b>71.158.991</b>	<b>100%</b>	<b>-6,6%</b>	<b>66.473.964</b>	<b>100%</b>



**OURENSE**  
**TOTAL ORZAMENTO INGRESOS**

Millóns de euros

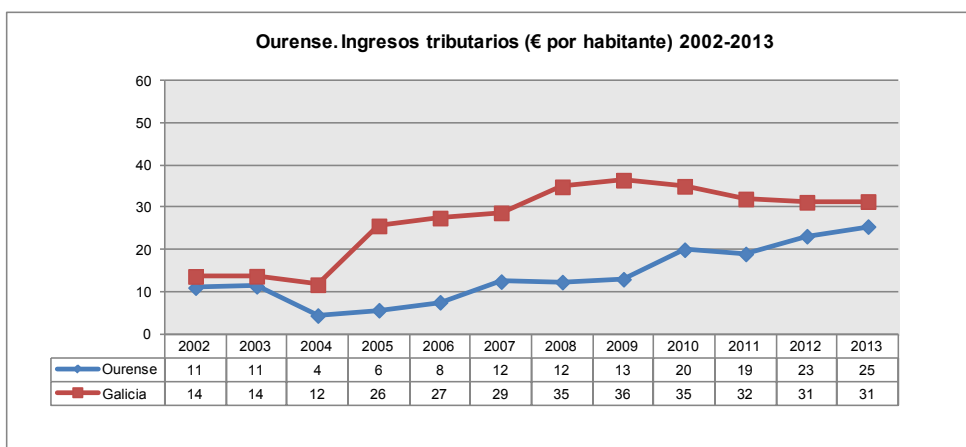
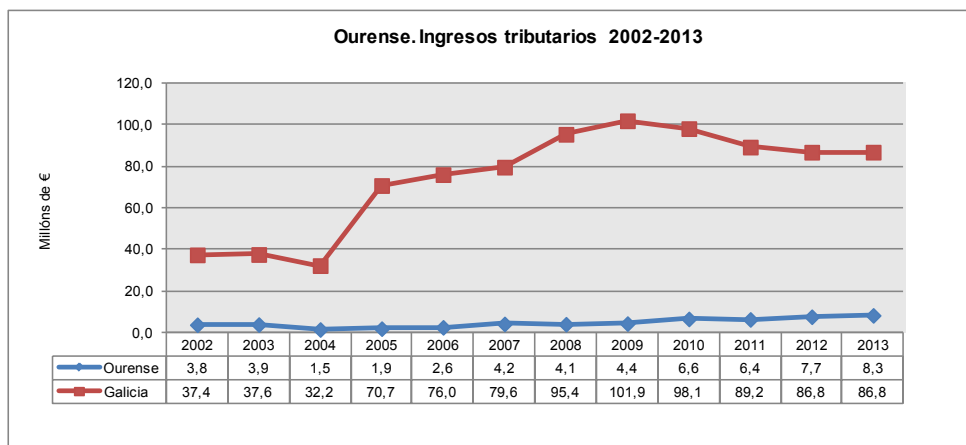
	2002	2003	2004	2005	2006	2007	2008	2009	2010	2011	2012	2013	Inc. interanual medio
Ourense	67,5	75,1	79,1	85,6	77,2	71,8	77,6	86,1	85,2	73,2	71,2	66,5	-0,1%
Galicia	395,9	415,8	465,6	493,4	548,9	565,5	589,7	610,9	560,6	477,4	454,8	461,2	1,4%



**OURENSE  
INGRESOS TRIBUTARIOS**

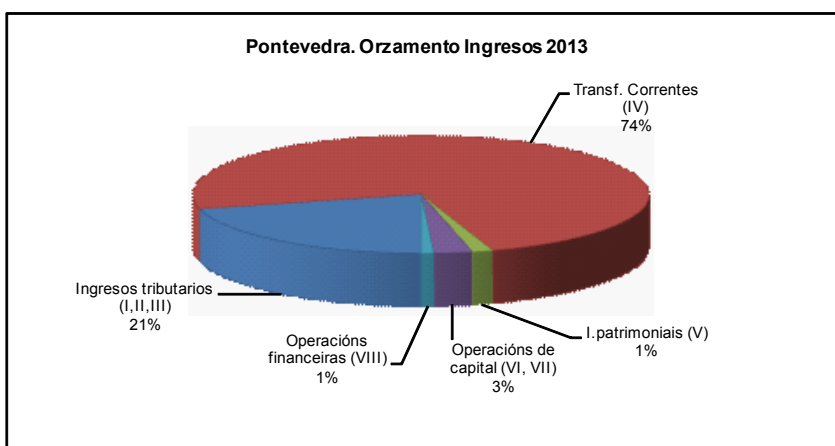
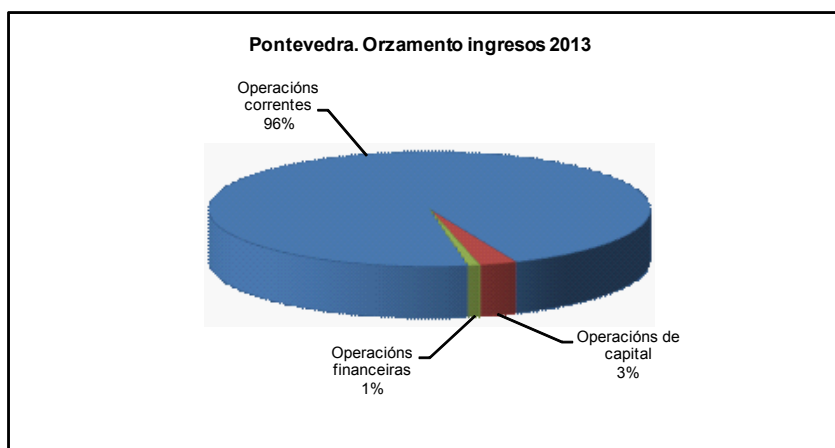
Millóns de euros

	2002	2003	2004	2005	2006	2007	2008	2009	2010	2011	2012	2013	Inc. interanual medio
Ourense	3,8	3,9	1,5	1,9	2,6	4,2	4,1	4,4	6,6	6,4	7,7	8,3	7,4%
Galicia	37,4	37,6	32,2	70,7	76,0	79,6	95,4	101,9	98,1	89,2	86,8	86,8	8,0%



### II.1.7. ORZAMENTO DE INGRESOS DA DEPUTACIÓN DE PONTEVEDRA

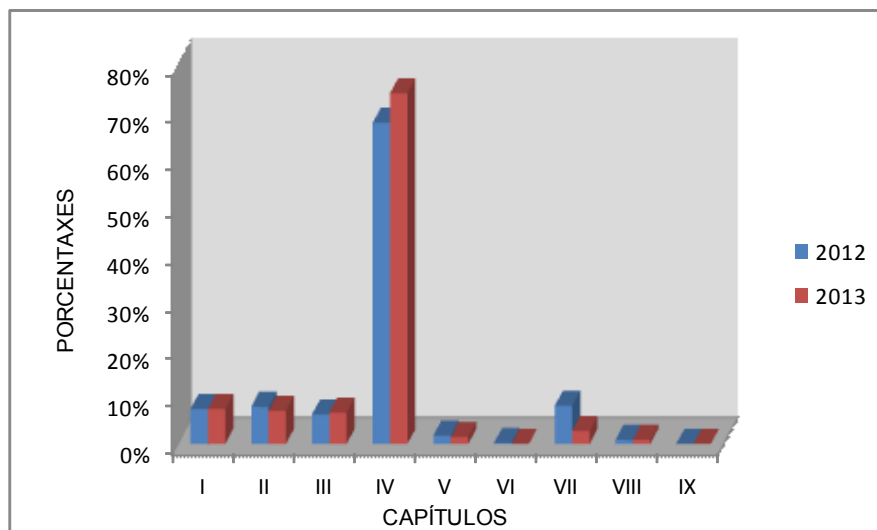
DEPUTACIÓN DE PONTEVEDRA		
ORZAMENTO DE INGRESOS (€)	IMPORTE	%
<b>Operacións non financeiras</b>	<b>147.244.776</b>	<b>99,1%</b>
Operacións correntes	143.192.179	96,4%
Operacións de capital	4.052.597	2,7%
<b>Operacións financeiras</b>	<b>1.307.451</b>	<b>0,9%</b>
<b>TOTAL</b>	<b>148.552.227</b>	<b>100,0%</b>
<b>INGRESOS PONTEVEDRA</b>		
Ingresos tributarios (I,II,III)	31.174.527	21,0%
Transf. Correntes (IV)	109.824.101	73,9%
I.patrimoniais (V)	2.193.551	1,5%
Operacións de capital (VI, VII)	4.052.597	2,7%
Operacións financeiras (VIII)	1.307.451	0,9%
<b>TOTAL</b>	<b>148.552.227</b>	<b>100,0%</b>



DEPUTACIÓN DE PONTEVEDRA  
ORZAMENTO DE INGRESOS

(euros)

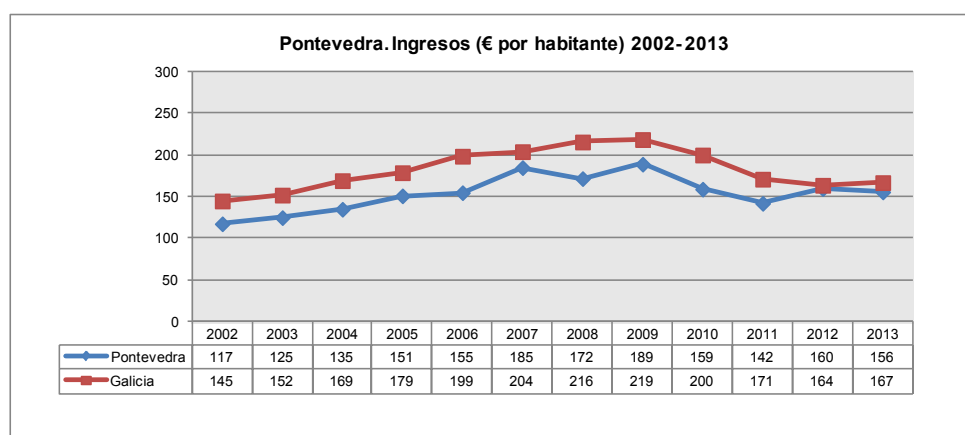
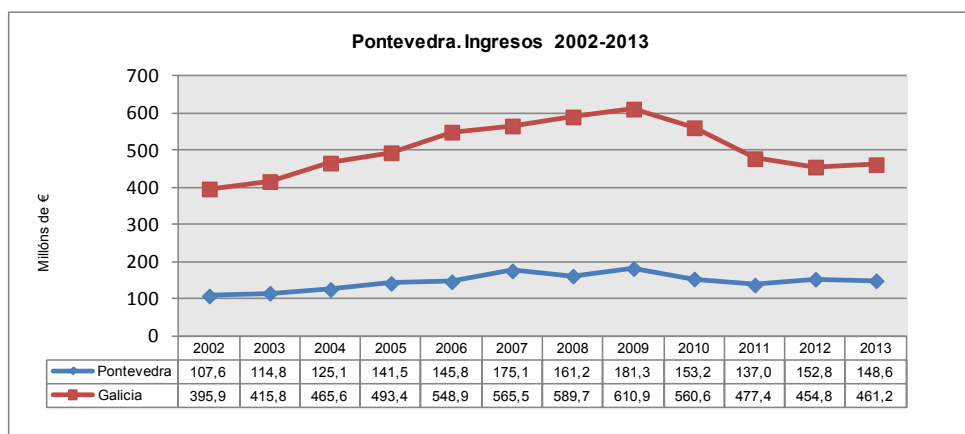
CAPITULOS	2012		Increm. % Interanual	2013	
	IMPORTE	%		IMPORTE	%
<b>OPERACIÓNS NON FINANCEIRAS</b>					
I. Impostos Directos	11.241.360	7,4%	-2,6%	10.948.521	7,4%
II. Impostos Indirectos	11.958.890	7,8%	-13,1%	10.386.449	7,0%
III. Taxas e Outros ingresos	9.492.318	6,2%	3,7%	9.839.557	6,6%
<i>Ingresos tributarios</i>	32.692.568	21,4%	-4,6%	31.174.527	21,0%
IV. Transferencias Correntes	103.463.882	67,7%	6,1%	109.824.101	73,9%
V. Ingresos Patrimoniais	2.681.051	1,8%	-18,2%	2.193.551	1,5%
<b>Operacións correntes</b>	<b>138.837.501</b>	<b>90,9%</b>	<b>3,1%</b>	<b>143.192.179</b>	<b>96,4%</b>
VI. Alleamento Investimentos Reais	350.000	0,2%	-100,0%	1	0,0%
VII. Transferencias de Capital	12.272.124	8,0%	-67,0%	4.052.596	2,7%
<b>Operacións de capital</b>	<b>12.622.124</b>	<b>8,3%</b>	<b>-67,9%</b>	<b>4.052.597</b>	<b>2,7%</b>
<b>Operacións non financeiras</b>	<b>151.459.625</b>	<b>99,1%</b>	<b>-2,8%</b>	<b>147.244.776</b>	<b>99,1%</b>
<b>OPERACIÓNS FINANCEIRAS</b>					
VIII. Variación Activos Financeiros	1.322.850	0,9%	-1,2%	1.307.451	0,9%
IX. Variación Pasivos Financeiros	0	0,0%	100,0%	0	0,0%
<b>Total Operacións financeiras</b>	<b>1.322.850</b>	<b>0,9%</b>	<b>-1,2%</b>	<b>1.307.451</b>	<b>0,9%</b>
<b>TOTAL INGRESOS</b>	<b>152.782.475</b>	<b>100%</b>	<b>-2,8%</b>	<b>148.552.227</b>	<b>100%</b>





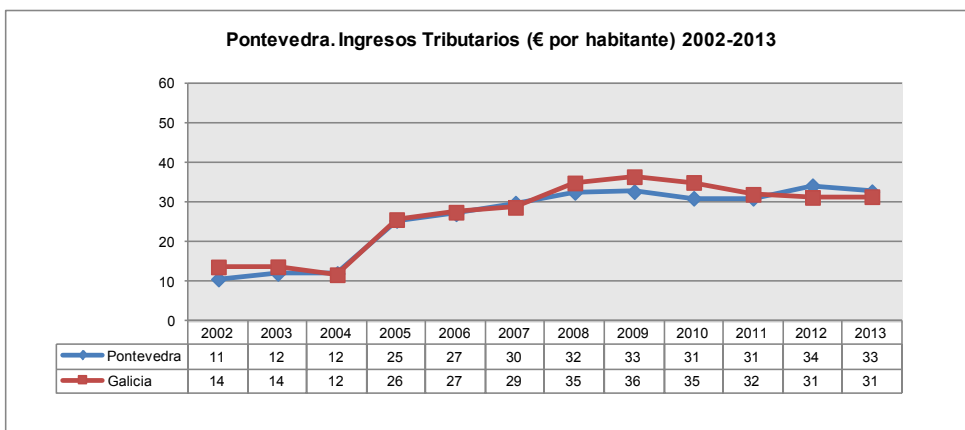
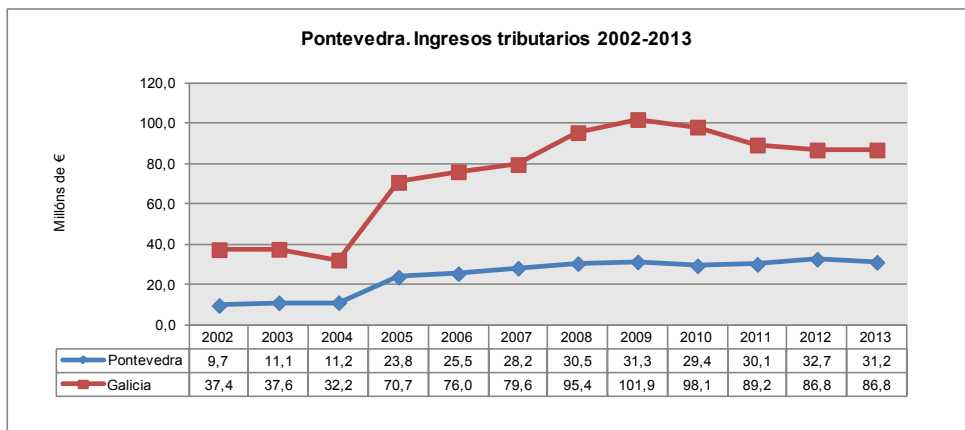
**PONTEVEDRA**  
**TOTAL ORZAMENTO INGRESOS**

	Millóns de euros												Inc. interanual medio
	2002	2003	2004	2005	2006	2007	2008	2009	2010	2011	2012	2013	
Pontevedra	107,6	114,8	125,1	141,5	145,8	175,1	161,2	181,3	153,2	137,0	152,8	148,6	3,0%
Galicia	395,9	415,8	465,6	493,4	548,9	565,5	589,7	610,9	560,6	477,4	454,8	461,2	1,4%



**PONTEVEDRA  
INGRESOS TRIBUTARIOS**

	Millóns de euros												Inc. interanual medio
	2002	2003	2004	2005	2006	2007	2008	2009	2010	2011	2012	2013	
Pontevedra	9,7	11,1	11,2	23,8	25,5	28,2	30,5	31,3	29,4	30,1	32,7	31,2	11,2%
Galicia	37,4	37,6	32,2	70,7	76,0	79,6	95,4	101,9	98,1	89,2	86,8	86,8	8,0%



## II.2. GASTOS

### II.2.1. TOTAL DEPUTACIÓN/GALICIA

O importe de gastos iguálase ao de ingresos ao presentarse os catro orzamentos equilibrados, destacando 3 características diferenciadoras respecto dos orzamentos de gastos doutros anos:

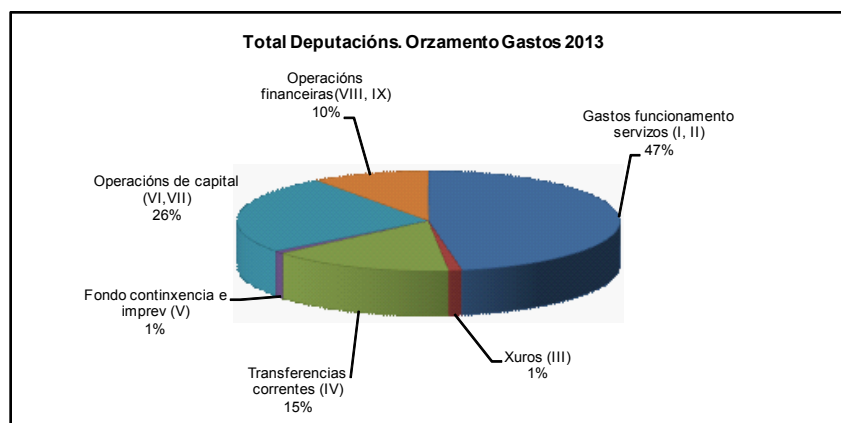
- A existencia dun novo capítulo, o V, Fondo de continxencia e imprevistos, que se dota por primeira vez e de acordo coa normativa de estabilidade orzamentaria, para atender a necesidades urxentes e inaprazables e de carácter non discrecional
- A diminución producida nas operacións de capital, para o conxunto dos 4 orzamentos; aínda que no da Coruña estes gastos, polo contrario, medran en gran proporción.
- A minoración dos importes soportados polos xuros da débeda viva das facendas provinciais

A composición do orzamento suma das catro entidades provinciais, ten as seguintes grandes liñas:

- O 90,1% dos gastos o constitúen operacións non financeiras, cunha cifra de 411 millóns de €. Este agregado de gastos presenta un lixeiro aumento de 2 millóns de € respecto do orzamento de 2012, o que significa un 0,5% de incremento porcentual, inferior en nove décimas ao crecemento do total de gastos, polo que mantén case estable o seu peso relativo. Os principais compoñentes, á súa vez son:
  - O 64,7% o constitúen os gastos por operacións correntes (capítulos do I ao V), cun importe de 298,2 millóns de €, cifra que é maior á de 2012 en 13,2 millóns. Isto tradúcese nun incremento porcentual do 4,6%, superior ao crecemento do total, o que implica unha maior presenza destes gastos na súa estrutura orzamentaria, 2 puntos porcentuais máis que en 2012.
  - O 25,4% son operacións de capital (capítulos VI e VII), que cos 117,2 millóns de € é o único agregado intermedio de gastos que diminúe respecto a 2012, ao contrario que os gastos correntes. Ten unha consignación de 11,2 millóns menos, que representan o 8,7% de diminución interanual. Como consecuencia prodúcese unha perda de 2,8 puntos porcentuais do peso na estrutura de gastos.
- o 9,9% restante son gastos destinados a operacións financeiras, que experimentaron un crecemento interanual do 10,5%, acadando un importe de 45,8 millóns de €, 4,4 millóns máis que en 2012. Como o seu crecemento foi moi superior ao total dos gastos, o seu peso relativo na estrutura de gastos medrou 8 décimas.

**ESTRUTURA DE GASTOS**

TOTAL DEPUTACIÓN		
ORZAMENTO DE GASTOS (€)	IMPORTE	%
Operacións non financeiras	415.383.410	90,1%
Operacións correntes	298.177.962	64,7%
Operacións de capital	117.205.448	25,4%
Operacións financeiras	45.795.760	9,9%
<b>TOTAL</b>	<b>461.179.170</b>	<b>100,0%</b>
GASTOS TOTAL DEPUTACIÓN		
Gastos funcionamento servizos (I, II)	217.706.124	47,2%
Xuros (III)	5.114.996	1,1%
Transferencias correntes (IV)	71.021.842	15,4%
Fondo continxencia e imprevisión (V)	4.335.000	0,9%
Operacións de capital (VI, VII)	117.205.448	25,4%
Operacións financeiras (VIII, IX)	45.795.760	9,9%
<b>TOTAL</b>	<b>461.179.170</b>	<b>100,0%</b>



Resumindo a comparativa co orzamento do ano anterior, obsérvase que soamente 3 capítulos de gastos diminuíron desde o ano 2012. Do resto de capítulos, soamente 2 deles tiveron crecementos por encima do IPC de xaneiro 2012 a xaneiro 2013, e tamén superiores ao incremento total, xa que os demais capítulos permaneceron estables ou con crecementos por debaixo do IPC.

Obsérvase que as transferencias foron as que reflectiron a maior subida interanual, cunha taxa do 15,7% figurando un importe de 71 millóns de € que son 9,6 millóns máis que a cifra de 2012. Deste xeito a porcentaxe sobre o total de gastos aumenta en 1,9 puntos porcentuais ata chegar ao 15,4%.

Este crecemento das *transferencias correntes* produciuse nos catro orzamentos, reflectindo taxas de incremento interanual que flutúan entre o 20,9% do orzamento coruñés ao 5,1% do ourensán.

Outra das causas que levaron ao crecemento dos gastos previstos para operacións correntes, foi a consignación por primeira vez do capítulo V, coas previsións do Fondo de continxencia, que presenta un importe de 4,3 millóns de €, e representa soamente o 0,9% do total de gastos das catro deputacións. Este importe correspóndese soamente coas partidas orzamentadas nos orzamentos da Coruña e Pontevedra, xa que nos outros 2 non figura este capítulo na previsión inicial. No orzamento coruñés con 3,1 millóns de € esta dotación acapara xa o 2% do total dos gastos previstos para 2013. No de Pontevedra, con 1,2 millóns non chega ao 1%, quedando co 0,8 de porcentaxe.

Outra das variacións máis salientables produciuse no *capítulo III de xuros* dos préstamos, que descendeu de xeito considerable, xa que pasou dos 7,6 millóns aos 5,1 de 2013, o que representa unha taxa de diminución interanual do 32,6%, polo que foi o capítulo de gastos que reflectiu a maior variación respecto ao orzamento de 2012. Dado que o seu peso relativo na estrutura de gastos xa era modesto non se aprecia tan claramente a baixada, xa que variou do 1,7 ao 1,1%.

Este descenso dos intereses dos préstamos produciuse nos catro orzamentos, como consecuencia entre outras causas da inexistencia de consignación no orzamento de ingresos de novas operacións de crédito (capítulo IX). A maior restrición neste tipo de gasto tivo lugar no orzamento da Coruña, xa que a cifra de 2013 é menor á metade da anterior, cunha taxa de diminución interanual do 67,4%, polo que a súa porcentaxe sobre o total diminúe ata o 0,4%. No orzamento de Ourense foi no que descendeu en menor proporción cunha taxa do 8,8% presentando así mesmo a maior porcentaxe deste capítulo, co 2,7%.

Os *gastos de funcionamento dos servizos, capítulos I e II*, presentan unha consignación de 217,7 millóns de € e nos que se reflicte unha importante moderación, cunha taxa de crecemento interanual do 0,8%, por debaixo do IPC, polo que case non se modifica a

súa porcentaxe sobre o total, que segue a ser o principal destino dos gastos, absorbindo preto da metade do total, cunha porcentaxe do 47,7%.

No orzamento da Deputación de Ourense foi no que maior baixada tiveron estes gastos, con 3 millóns menos, xa que pasaron dos 47,2 aos 44,2 millóns o que representa unha taxa do 6,3% de diminución; aínda este apreciable recorte, obsérvanse dúas características diferenciadoras deste orzamento: non diminúe senón que medra en 2 décimas o peso porcentual destes gastos (xa que o descenso foi similar ao do total dos seus gastos), e por outra banda, o orzamento ourensán segue a presentar a maior porcentaxe destes gastos, xa que son o 66,6% do destino dos seus recursos.

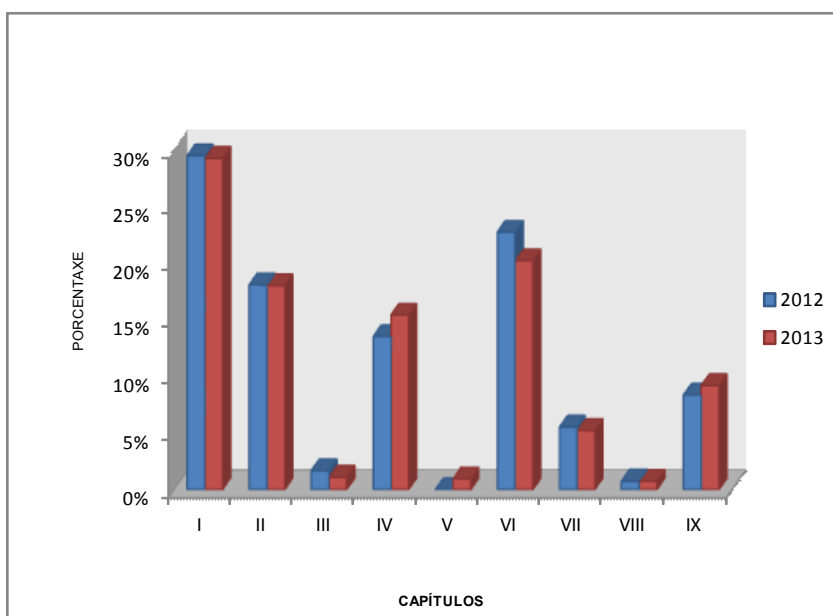
Polo contrario no orzamento da Deputación de Pontevedra a variación foi á alza, cun incremento do 9,6%, pasando dos 64,7 aos 70,9 millóns de €, que levan consigo un repunte de 5,4 puntos porcentuais na estrutura de gastos, ata chegar ao 47,7% igual á media de Galicia. Ao respecto, débese ter en conta o feito especial acontecido nesta entidade provincial, coa disolución de seis organismos e que implica a prestación dos servizos pola propia deputación.

Coruña e Lugo experimentan lixeiros recortes deste agregado de gastos de funcionamento, que se traducen nunha baixada do seu peso porcentual, que baixa ao 39,7% na Coruña (o menor dos catro orzamentos) e no de Lugo, queda co 45,2%, tamén por debaixo da media.

Un dos compoñentes dos gastos de funcionamento e o capítulo de maior importe, tanto no orzamento suma das catro deputacións como en cada un deles, é o capítulo I, destinado ao pagamento dos gastos de persoal. O seu importe é de 134,7 millóns de €, e medrou por debaixo do IPC, e por debaixo do total de gastos, demostrando o recorte que está a sufrir o persoal destas entidades locais galegas e o persoal funcionario en xeral. Malia esta contención este capítulo case absorbe a terceira parte do destino dos gastos, xa que ten un peso porcentual do 29,2%, cunha lixeira diminución desde o ano 2012, de tan só 2 décimas da porcentaxe sobre o total.

**TOTAL DEPUTACIÓN  
ORZAMENTO DE GASTOS**

CAPÍTULOS	2012		Incr. % Interanual	2013	
	IMPORTE	%		IMPORTE	%
(euros)					
<b>OPERACIONES NON FINANCIERAS</b>					
I. Gastos de Pessoal	133.907.154	29,4%	0,6%	134.731.654	29,2%
II. Compra de Bens Corr. E Servizos	82.111.999	18,1%	1,1%	82.974.469	18,0%
<i>Gastos funcionamento dos servizos</i>	<i>216.019.152</i>	<i>47,5%</i>	<i>0,8%</i>	<i>217.706.124</i>	<i>47,2%</i>
III. Xuros	7.590.535	1,7%	-32,6%	5.114.996	1,1%
IV. Transferencias Correntes	61.392.403	13,5%	15,7%	71.021.842	15,4%
V. Fondo continxencia e imprevisión	0	0,0%	100,0%	4.335.000	0,9%
<b>Operacións Correntes</b>	<b>285.002.090</b>	<b>62,7%</b>	<b>4,6%</b>	<b>298.177.962</b>	<b>64,7%</b>
VI. Inversións Reais	103.258.077	22,7%	-9,8%	93.152.302	20,2%
VII. Transferencias de Capital	25.137.361	5,5%	-4,3%	24.053.146	5,2%
<b>Operacións de capital</b>	<b>128.395.438</b>	<b>28,2%</b>	<b>-8,7%</b>	<b>117.205.448</b>	<b>25,4%</b>
<b>Operacións non financeiras</b>	<b>413.397.528</b>	<b>90,9%</b>	<b>0,5%</b>	<b>415.383.410</b>	<b>90,1%</b>
<b>OPERACIONES FINANCIERAS</b>					
VIII. Variación Activos Financeiros	3.462.975	0,8%	0,3%	3.471.693	0,8%
IX. Variación Pasivos Financeiros	37.981.260	8,4%	11,4%	42.324.067	9,2%
<b>Operacións financeiras</b>	<b>41.444.235</b>	<b>9,1%</b>	<b>10,5%</b>	<b>45.795.760</b>	<b>9,9%</b>
<b>TOTAL GASTOS</b>	<b>454.841.763</b>	<b>100%</b>	<b>1,4%</b>	<b>461.179.170</b>	<b>100%</b>



No que respecta ás variacións deste capítulo en cada unha das deputacións, destaca, en primeiro lugar, que no orzamento da Deputación de Pontevedra foi o único que experimentou un incremento deste capítulo. O seu importe pasou dos 39,9 aos 42,7 millóns de €, isto é, 2,8 millóns máis, que se traduce no incremento de 2,6 puntos porcentuais na distribución dos seus gastos, chegando ao 28,7%.

En segundo lugar, destaca a variación en sentido contrario que manifestou este capítulo no orzamento da deputación de Ourense, cunha taxa de diminución interanual do 5,2%, que ao ser menor que o descenso do seu orzamento total, implica que non perdeu peso relativo na distribución dos gastos, senón ao contrario. Así, produciuse un incremento de 6 décimas máis que en 2012, que levan a que siga sendo neste orzamento provincial no que maior peso teñen estes gastos, chegando ao 43,1%.

No da Coruña minorou cunha taxa interanual do 0,8% nun contexto xeral de crecemento (lembreiros que é o único orzamento que aumenta) o que implica que descende de xeito acusado a presenza destes gastos sobre o total, chegando a presentar a menor porcentaxe dos catro orzamentos, co 24,5%.

Como resumo dos gastos correntes (capítulos do I ao V), o agregado de operacións desta natureza medra por encima da media dos gastos, a unha taxa do 4,6%, da que deriva un aumento da porcentaxe en 2 puntos chegando ao 64,7%.

Como se dixo, a maior perda de peso relativo na distribución dos gastos produciuse no agregado de *operacións de capital*, que no seu conxunto perdeu 2,8 puntos porcentuais, quedando cunha porcentaxe de 25,4%. Neste caso ademais hai que sinalar que os investimentos reducíronse, tanto os previstos para as propias deputación (capítulo VI) como os que levarían a cabo outras administracións, principalmente os concellos, mediante as transferencias de capital (capítulo VII).

Na análise comparativa entre as variacións deste agregado das diferentes deputacións, obsérvanse dúas tendencias contrarias; por unha banda, a tendencia á baixa manifestada nos orzamentos de Lugo, Ourense e Pontevedra, de 20,8%, 18,5% e 25,4% respectivamente; é dicir, nos tres casos, son baixadas acusadas, que lles provocan diminucións nas porcentaxes que estes gastos de investimento representan sobre a distribución total, que oscilan entre os 8,5 puntos porcentuais de Pontevedra e os 2,4 de Ourense.

A pesar de sufrir estas diminucións, os gastos de investimentos de Lugo e Pontevedra seguen a ser os de maior presenza na estrutura de gastos, mantendo en ambos casos a porcentaxe de 28,1%.

No orzamento da Coruña, pola contra, o agregado de gastos de capital medrou de xeito considerable, xa que pasou dos 27,2 aos 39,3 millóns de €, que representa unha taxa do 44,5% interanual. Ademais deste crecemento dedúcese un cambio de titularidade nos investimentos xa que se ben en 2012, as transferencias correntes superaban aos inves-



timentos reais (capítulo VII superior ao VI); no orzamento inicial de 2013, ao duplicarse, cun incremento do 118,9% os investimentos a levar a cabo pola propia deputación e polo contrario diminuír as transferencias, queda un agregado de gastos de capital cuxo capítulo VI case é o dobre das transferencias, e entre os dous capítulos significan o 25,1% do total de gastos.

Por último as *operacións financeiras*, que subiron nas 4 deputacións cunha taxa global do 10,5% e oscilando entre o escaso 0,5% da Coruña e o gran incremento de Lugo, cunha taxa do 26,8%.

No que respecta á proporción que as operacións financeiras teñen sobre o total de gastos, medrou tanto no orzamento suma (co 10%), como en tres delas, agás na de Coruña na que ao medrar cunha taxa do 0,5% moi por debaixo do incremento total do seu orzamento, baixaron 1,2 puntos porcentuais quedando no 8,4%, moi similar á porcentaxe menor das catro que é a do orzamento de Ourense, e manifestando o de Lugo o maior peso relativo destes gastos, co 11,6%.

## ESTRUTURA POR PROGRAMAS DOS ORZAMENTOS DE 2013 DAS DEPUTACIÓNS PROVINCIAIS

(os orzamentos por programas non se atopan consolidados, polo que se ofrecen aquí os das propias deputacións)

A área de gasto que absorbe unha maior consignación no orzamento inicial de 2013 para o conxunto das catro deputacións, segue a ser a 4 "*Actuacións de carácter económico*", cunha cifra de 149,4 millóns de €, o que representa o 33% do total, 3 puntos porcentuais superior á porcentaxe do ano 2012. A política de gasto de maior importe é a 45 de *Infraestruturas* (como os anos anteriores), á que se ten previsto destinar 115,1 millóns de €, sobre todo dirixidas ás estradas de titularidade provincial. Esta política de gasto é a de maior importe de todo o orzamento, xa que a cuarta parte dos gastos irán destinados a estes investimentos, o que representa unha maior achega que a do orzamento 2012, no que tiña unha porcentaxe do 19% do total dos gastos.

Esta primacía da área de gasto de actuacións de carácter económico, compróbase en tres dos orzamentos provinciais, mentres que, polo contrario, no de Lugo, a maior porcentaxe a presenta a área de gasto 9 destinada a "*Actuacións de carácter xeral*", que absorbe o 28% do seu orzamento, porcentaxe que é menor en once puntos porcentuais ao peso relativo que tiña no orzamento de 2012.

O importe destinado á área 9, é de 111,4 millóns de euros, é o segundo destino dos gastos, cunha porcentaxe do 24%, 5 puntos inferior a 2012, sendo a política de gasto de maior importe nesta área a 92 de "*Servizos de carácter xeral*", con 58,5 millóns de €, que representan o 13% do total do gasto, seguida polos gastos destinados á *Administración financeira e tributaria* (política de gasto 93) que absorbe o 6,6% do total dos destinos e que "desbanca" no ránking ás *Transferencias a outras administracións públicas, política de gasto*

94, que este ano 2013, por mor da xa comentada disolución dos OAAA de Lugo e Pontevedra, cae considerablemente, en 23 millóns de €, e pasa do 9% ao 2% deste ano.

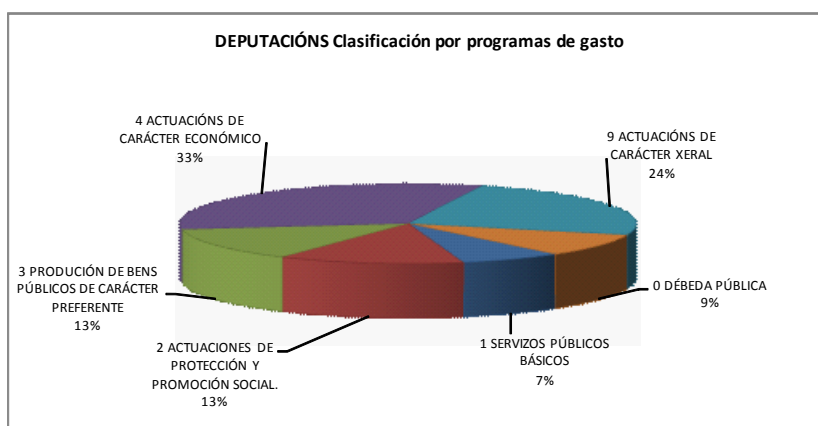
No orzamento da Deputación de Ourense, a segunda área de gasto en porcentaxe non é a 9, senón que os Servizos públicos básicos, área 1, presenta unha porcentaxe do 24% no seu orzamento, no que a principal política de gasto é a 16, destinada ao *Benestar comunitario*, no que ten previsto un importe de 14,7 millóns o que se traduce no 22% do total do seu orzamento.

Os gastos destinados á área 3 de “Producción de bens públicos de carácter preferente”, son o terceiro destino dos gastos, cunha porcentaxe do 13%, igual á do ano anterior, presentando unha cifra global de 61,5 millóns de €, nos que a *Cultura* absorbe gran parte, co 7% do total dos gastos.

A área de gasto 2, denominada de “Actuacións de protección e promoción social”, ten unha cifra moi próxima á anterior área, con 60,2 millóns de €, e tamén unha porcentaxe do 13% sobre o total de gastos, aumentando 1 punto porcentual ao comparala coa do ano anterior. Entre estas destacan os *Servizos sociais e a promoción social*, (política de gasto 23) co 8% do total de gastos das catro deputacións. Nesta área de gasto son as provincias de maior tamaño poboacional as que presentan maiores pesos relativos, xa que a Coruña reflicte o 10% e Pontevedra o 11%, con gran diferenza de porcentaxe nas outras dúas, xa que en Lugo e Ourense estes gastos representan o 3%.

**CLASIFICACIÓN POR PROGRAMAS DE GASTO  
(Orzamentos sen consolidar)**

Área de gasto	Política de gasto	TOTAL
<b>1 SERVICIOS PÚBLICOS BÁSICOS</b>		<b>33.029.298</b>
	13 Seguridade e mobilidade cidadá	4.561.322
	15 Vivenda e urbanismo	4.133.057
	16 Benestar comunitario	16.255.316
	17 Medio ambiente	8.079.603
<b>2 ACTUACIONES DE PROTECCIÓN Y PROMOCIÓN SOCIAL.</b>		<b>60.235.899</b>
	21 Pensións	8.660.459
	22 Outras prestacións económicas a favor de empregados	4.459.519
	23 Servizos Sociais e promoción social	35.122.216
	24 Fomento do Emprego	11.993.705
<b>3 PRODUCCIÓN DE BENS PÚBLICOS DE CARÁCTER PREFERENTE</b>		<b>61.513.135</b>
	31 Sanidade	393.725
	32 Educación	10.257.962
	33 Cultura	31.716.836
	34 Deporte	19.144.612
<b>4 ACTUACIÓNS DE CARÁCTER ECONÓMICO</b>		<b>149.387.030</b>
	41 Agricultura, Gandeiría e Pesca	12.330.838
	42 Industria e enerxía	3.056.898
	43 Comercio, turismo e PEMES	8.652.246
	44 Transporte público	0
	45 Infraestruturas	115.102.029
	46 Investigación, desenvolvemento e innovación	2.019.188
	49 Outras actuacións de carácter económico	8.225.831
<b>9 ACTUACIÓNS DE CARÁCTER XERAL</b>		<b>111.407.609</b>
	91 Órganos de goberno	11.763.509
	92 Servizos de carácter xeral	58.458.496
	93 Administración financeira e tributaria	30.319.191
	94 Transferencias a outras Administracións Públicas	10.866.413
<b>0 DÉBEDA PÚBLICA</b>		<b>42.560.897</b>
	01 Débeda Pública	42.560.897
	<b>TOTAL</b>	<b>458.133.869</b>



2013 - Comparativa dos gastos Orzamentos das deputacións por programas de gasto (orzamentos sen consolidar)											
Área de gasto	Política de gasto	A CORUÑA	%	LUGO	%	OURENSE	%	PONTEVEDRA	%	TOTAL	%
<b>1</b>	<b>SERVIZOS PÚBLICOS BÁSICOS</b>	1.821.902	1,2%	8.637.747	10,0%	15.940.337	24,0%	6.629.312	4,5%	33.029.298	7,2%
	13 Seguridade e mobilidade cidadá	741.513	0,5%	2.307.809	2,7%	12.000	0,0%	1.500.000	1,0%	4.561.322	1,0%
	15 Vivenda e urbanismo	0	0,0%	862.864	1,0%	3.000	0,0%	3.267.193	2,2%	4.133.057	0,9%
	16 Benestar comunitario	67.000	0,0%	580.554	0,7%	14.747.762	22,2%	860.000	0,6%	16.255.316	3,5%
	17 Medio ambiente	1.013.389	0,6%	4.886.520	5,6%	1.177.575	1,8%	1.002.119	0,7%	8.079.603	1,8%
<b>2</b>	<b>ACTUACIONES DE PROTECCIÓN Y PROMOCIÓN SOCIAL</b>	26.298.531	16,8%	10.365.667	12,0%	2.121.625	3,2%	21.450.076	14,4%	60.235.900	13,1%
	21 Pensións	8.660.257	5,5%	0	0,0%	0	0,0%	202	0,0%	8.660.459	1,9%
	22 Outras prestacións económicas a favor de	1.823.969	1,2%	1.696.500	2,0%	2.000	0,0%	937.050	0,6%	4.459.519	1,0%
	23 Servizos Sociais e promoción social	14.904.404	9,5%	2.233.924	2,6%	1.725.000	2,6%	16.258.888	11,0%	35.122.216	7,7%
	24 Fomento do Emprego	909.902	0,6%	6.435.243	7,4%	394.625	0,6%	4.253.936	2,9%	11.993.705	2,6%
<b>3</b>	<b>PRODUCCIÓN DE BENS PÚBLICOS DE CARÁCTER PREFERENTE</b>	18.390.619	11,7%	12.511.906	14,4%	7.208.879	10,9%	23.401.731	15,8%	61.513.136	13,4%
	31 Sanidade	0	0,0%	0	0,0%	375.725	0,6%	18.000	0,0%	393.725	0,1%
	32 Educación	5.054.169	3,2%	2.038.451	2,4%	1.247.342	1,9%	1.918.000	1,3%	10.257.962	2,2%
	33 Cultura	10.341.450	6,6%	6.520.691	7,5%	3.315.639	5,0%	11.539.055	7,8%	31.716.836	6,9%
	34 Deporte	2.995.000	1,9%	3.952.764	4,6%	2.270.173	3,4%	9.926.676	6,7%	19.144.612	4,2%
<b>4</b>	<b>ACTUACIONES DE CARÁCTER ECONÓMICO</b>	56.260.634	35,9%	23.486.074	27,1%	21.062.842	31,8%	48.577.480	32,7%	149.387.031	32,6%
	41 Agricultura, Gandeiría e Pesca	2.302.120	1,5%	2.511.047	2,9%	1.672.394	2,5%	5.845.277	3,9%	12.330.838	2,7%
	42 Industria e enerxía	2.033.398	1,3%	18.000	0,0%	1.000.000	1,5%	5.500	0,0%	3.056.898	0,7%
	43 Comercio, turismo e PEMES	1.300.000	0,8%	1.739.523	2,0%	0	0,0%	5.612.723	3,8%	8.652.246	1,9%
	44 Transporte público	0	0,0%	0	0,0%	0	0,0%	0	0,0%	0	0,0%
	45 Infraestruturas	50.030.445	31,9%	13.487.121	15,6%	18.390.448	27,7%	33.194.015	22,4%	115.102.030	25,1%
	46 Investigación, desenvolvemento e innovación	190.000	0,1%	238.583	0,3%	0	0,0%	1.590.605	1,1%	2.019.188	0,4%
	49 Outras actuacións de carácter económico	404.671	0,3%	5.491.800	6,3%	0	0,0%	2.329.360	1,6%	8.225.831	1,8%
<b>9</b>	<b>ACTUACIONES DE CARÁCTER XERAL</b>	41.169.230	26,3%	24.325.931	28,1%	13.015.424	19,6%	32.897.025	22,2%	111.407.610	24,3%
	91 Órganos de goberno	2.275.107	1,5%	2.546.081	2,9%	2.459.588	3,7%	4.482.734	3,0%	11.763.509	2,6%
	92 Servizos de carácter xeral	20.482.349	13,1%	14.869.233	17,2%	8.615.732	13,0%	14.491.182	9,8%	58.458.496	12,8%
	93 Administración financeira e tributaria	14.472.920	9,2%	3.676.576	4,2%	1.940.104	2,9%	10.229.590	6,9%	30.319.191	6,6%
	94 Transferencias a outras Administracións Públicas	3.938.853	2,5%	3.234.041	3,7%	0	0,0%	3.693.519	2,5%	10.866.413	2,4%
<b>0</b>	<b>DÉBEDA PÚBLICA</b>	12.749.884	8,1%	7.359.516	8,5%	6.957.894	10,5%	15.493.603	10,4%	42.560.897	9,3%
	01 Débeda Pública	12.749.884	8,1%	7.359.516	8,5%	6.957.894	10,5%	15.493.603	10,4%	42.560.897	9,3%
	<b>TOTAL</b>	<b>156.690.800</b>	<b>100,0%</b>	<b>86.686.842</b>	<b>100,0%</b>	<b>66.307.000</b>	<b>100,0%</b>	<b>148.449.227</b>	<b>100,0%</b>	<b>458.133.872</b>	<b>100,0%</b>

Os gastos destinados á “Débeda pública” absorben o 9% do total, é dicir, 42,6 millóns de €, cunha menor variabilidade entre as deputacións xa que fluctúan entre a absorción do 11 e 10% nas de Ourense e Pontevedra e o 8% na de Coruña a que destina a menor porcentaxe dos seus recursos aos pagamentos da débeda viva (amortizacións e xuros, principalmente).

Por último a Área de gasto I, designada como “Servizos públicos básicos”, en desenvolvemento das competencias que lles corresponden segundo a lexislación de réxime local, suman 33 millóns de € para conxunto das catro deputacións, case a mesma cifra do ano pasado, e cunha porcentaxe media do 7% sobre o total, mesma porcentaxe que no

ano 2012. A principal política de gasto desta área a de *Benestar comunitario*, co 4%. Nesta área reflíctese unha gran variabilidade entre uns orzamentos e outros, destacando o 22% dos seus recursos que lle destina Ourense no seu orzamento fronte ás porcentaxes por debaixo do 1% nas outras deputacións.

### II.2.2. VARIABLES DE GASTOS en relación coa poboación provincial

O total de gastos coincide co total de ingresos ao presentarse os orzamentos equilibrados. A cifra de gastos de persoal (capítulo I) é de 49 €/hab, 1 € superior ao dato de 2012, de media de Galicia, situándose por encima deste dato as cifras dos orzamentos de Ourense (con 88€) e Lugo (con 72€), as provincias de menor poboación. A Coruña foi a que presentou a menor cifra de gastos de persoal por habitante, con 34€/habitante, igual ao dato do ano 2012.

No relativo ao peso relativo deste capítulo na composición dos gastos, dicir que presenta unha media do 29,2%, moi similar á dos últimos anos 2011 e 2012. Destaca a alta porcentaxe dos gastos de persoal na Deputación de Ourense, xa que co 43,1%, supera en case 20 puntos porcentuais a porcentaxe de Coruña, que é a menor e evidencia a escasa marxe que queda para outros gastos. Por outra banda as porcentaxes das restantes aproxímanse ao dato da media, xa que flutúan entre o 28,7% en Pontevedra e o 24,5% na Coruña.

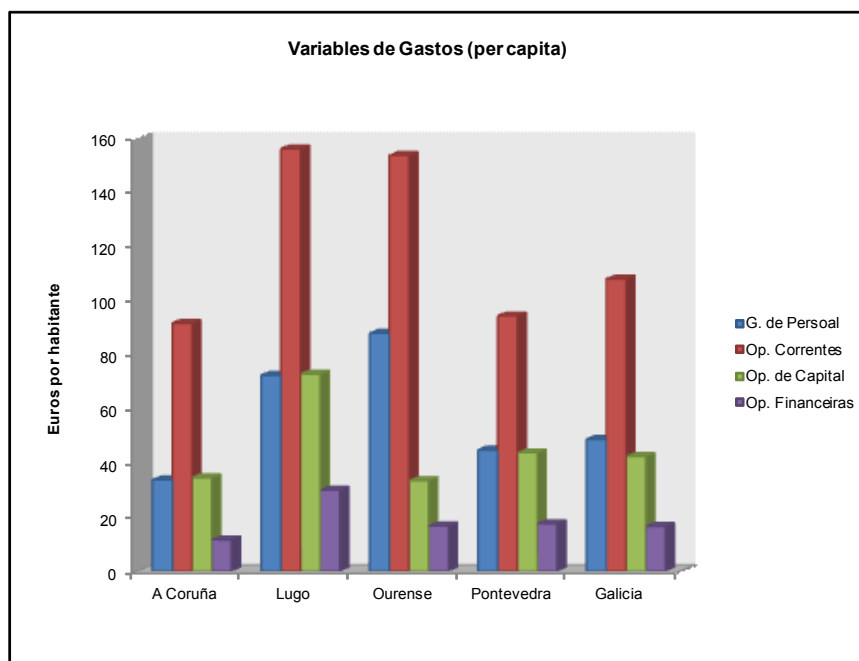
As cifras do total por operacións correntes (capítulos do I ao V, este último o novo capítulo do Fondo de continxencia ) presentan unha tendencia similar aos gastos de persoal, xa que foron as cifras de Lugo e Ourense, con 156 e 154€/hab respectivamente, as que superaron a media, que se sitúa nos 108 €/hab (5 € por encima do dato de 2012); mentres que A Coruña e Pontevedra presentan cifras semellantes, 92 e 94 €/hab

Como consecuencia do elevado peso dos gastos de persoal na composición de gastos, foi na Deputación de Ourense onde se reflectiu a maior porcentaxe de gastos correntes sobre o total, cunha porcentaxe do 75,4%, que xunto á porcentaxe do orzamento da Coruña, co 66,5% foron as que superaron a porcentaxe media (64,7%). En Lugo e Pontevedra a porcentaxe rolda o 60%.

**VARIABLES E RATIOS ECONÓMICO-FINANCEIRAS**  
**GASTOS**

Euros por habitante e porcentaxes

	A Coruña	Lugo	Ourense	Pontevedra	Galicia
Gastos Totais	138	259	204	156	167
Gastos de Persoal (Cap I)	34	72	88	45	49
% GP/GT	24,5%	28,0%	43,1%	28,7%	29,2%
Operacións Correntes (I ao V)	92	156	154	94	108
% OC/GT	66,5%	60,3%	75,4%	60,6%	64,7%
Operacións de Capital (VI+VII)	35	73	33	44	42
% OC/GT	25,1%	28,1%	16,4%	28,1%	25,4%
Operacións Financeiras (VIII+IX)	12	30	17	18	17
% OF/GT	8,4%	11,6%	8,2%	11,3%	9,9%



Polo que respecta ás operacións de capital (capítulos VI e VII) a deputación co orzamento maior das catro destinado a estes gastos foi a de Lugo, con 73€/hab, aínda que diminuíu a súa cifra en 18 €. e amplamente por riba do dato da media de Galicia, que se sitúa nos 42€/hab, 4 € menor ao dato de 2012.

---

O orzamento da deputación de Ourense é o de menor importe das catro con 33, moi preto do importe na Coruña, con 35€, mentres que a cifra de Pontevedra atópase moi próxima á media de Galicia, con 44€/habitante.

No que atinxe ás porcentaxes sobre o total de gastos, achéganse de media ao 25,4%, reflectindo os orzamentos de Pontevedra e Lugo, a maior porcentaxe, en ambos casos co 28,1%, sendo a de Ourense a menor das catro, xa que soamente 16,4 € de cada cen son destinados aos gastos de capital.

Por último, as *operacións financeiras* (capítulos VIII e IX), acadan os 17€ por habitante, 2 máis que en 2012, fluuando entre os 30€ de Lugo e os 12€ da Coruña. A porcentaxe destas operacións sobre o total de gastos é a menor das variables aquí descritas, concretamente do 9,9% para a media de Galicia, roldando as porcentaxes das deputacións entre o 8,2% de Ourense e o 11,6% de Lugo.



### II.2.3. EVOLUCIÓN DE GASTOS DO PERÍODO 2002-2013

A tendencia observada nos últimos doce anos nos *gastos de persoal*, capítulo I, reflicte unha traxectoria continua e crecente, para todos os anos do período analizado, agás os descensos manifestados nos anos 2011 e 2012.

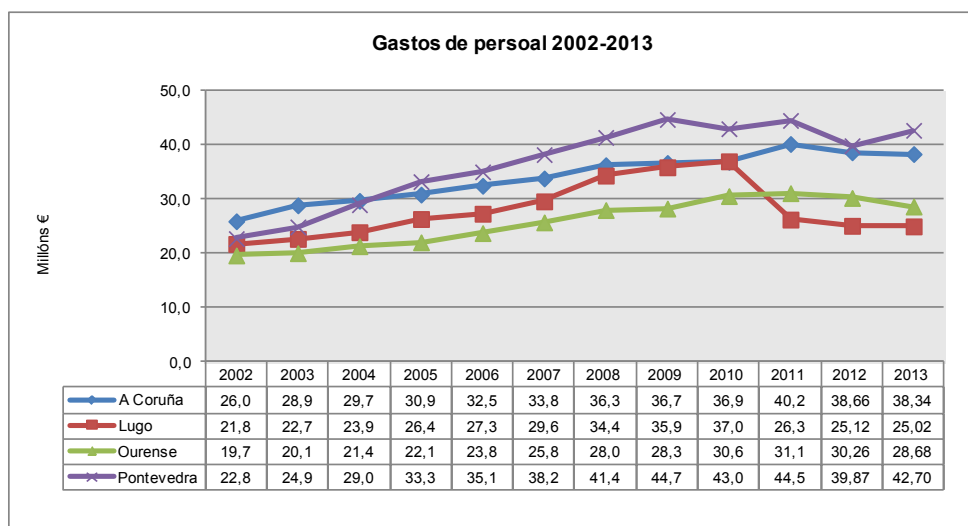
A grandes trazos, obsérvase que a taxa de incremento interanual media nos 12 anos do período ascende ao 3,7% para a suma das catro deputacións, que evidencia un maior ritmo de crecemento que o volume orzamentario, que foi do 1,4%.

Este maior ritmo de crecemento dos gastos de persoal fronte ao total de gastos, obsérvase para tres deputacións; mentres que, pola contra, a de Lugo presenta uns orzamentos máis austeros e con menor índice de crecemento interanual do capítulo I. Nesta deputación o ritmo de crecemento destes foi do 1,3%, o menor das catro deputacións, mentres que o total dos seus recursos medrou a unha taxa do 1,8%. Ademais, o importe de gastos de persoal no orzamento lucense dos 2 últimos anos supón un retroceso ata a cifra de 2005.

#### GASTOS DE PERSOAL

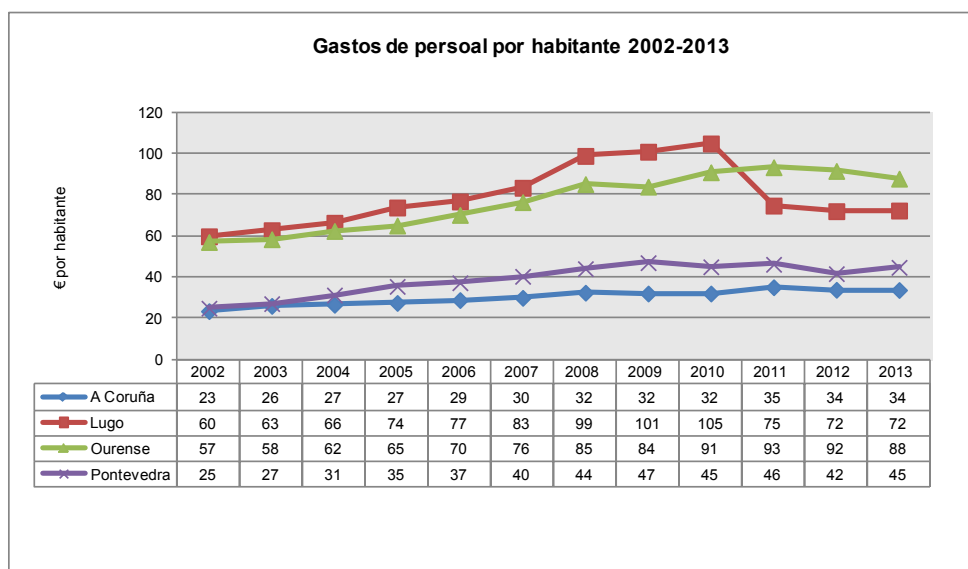
Milións de euros

	2002	2003	2004	2005	2006	2007	2008	2009	2010	2011	2012	2013	Inc. interanual medio
<b>A Coruña</b>	26,0	28,9	29,7	30,9	32,5	33,8	36,3	36,7	36,9	40,2	38,66	38,34	3,6%
<b>Lugo</b>	21,8	22,7	23,9	26,4	27,3	29,6	34,4	35,9	37,0	26,3	25,12	25,02	1,3%
<b>Ourense</b>	19,7	20,1	21,4	22,1	23,8	25,8	28,0	28,3	30,6	31,1	30,26	28,68	3,5%
<b>Pontevedra</b>	22,8	24,9	29,0	33,3	35,1	38,2	41,4	44,7	43,0	44,5	39,87	42,70	5,9%
<b>Galicia</b>	<b>90,2</b>	<b>96,6</b>	<b>104,0</b>	<b>112,6</b>	<b>118,7</b>	<b>127,5</b>	<b>140,1</b>	<b>145,6</b>	<b>147,5</b>	<b>142,1</b>	<b>133,91</b>	<b>134,73</b>	<b>3,7%</b>



Como se dicía a traxectoria de gastos de persoal foi crecente ata chegar ao punto de inflexión en 2011 a partir do que se produciron descensos nas catro deputacións, aínda que en Ourense non baixou ata o ano 2012 e en Pontevedra, tiveron un incremento en

2013. En termos xerais, é dicir analizando o período completo (de 2002 ao 2013), foi no orzamento da deputación de Pontevedra, a que presentou un maior ritmo de crecemento das catro, cunha taxa do 5,9%.



En termos de gastos por habitante, as traxectorias pódense dividir en dous grupos: as cifras de Lugo e Ourense foron claramente superiores ás outras en todos os anos do período 2002-2013. Ambas partían de valores moi semellantes, lixeiramente superiores os de Lugo, ata o ano 2010. Pola contra, nos últimos anos, debido ao forte descenso dos gastos destinados ao pagamento dos gastos de persoal no orzamento de Lugo, os importes en € por habitante de gastos de persoal do orzamento da deputación de Ourense foron os máis altos das catro, malia que tamén en 2013 tiveron un descenso.

No outro grupo, partindo de cifras semellantes, en todos os anos inferiores ás de Lugo e Ourense, obsérvase unha diverxencia entre os anos 2005 e 2011, para volver a xuntarse os datos en 2012, e volven a diverxer en 2013, por mor da caída destes gastos na Coruña e o novo crecemento en Pontevedra.

A evolución das *operacións de capital* nos últimos doce anos, reflicte unha traxectoria decrecente, non continuada, xa que se observan altibaixos, pasando dunha cifra global dos 181,4 millóns de € en 2002 aos 117,2 no orzamento inicial de 2013, para o orzamento suma das catro deputacións, do que se obtén un ritmo de diminución interanual medio do 3,9%.

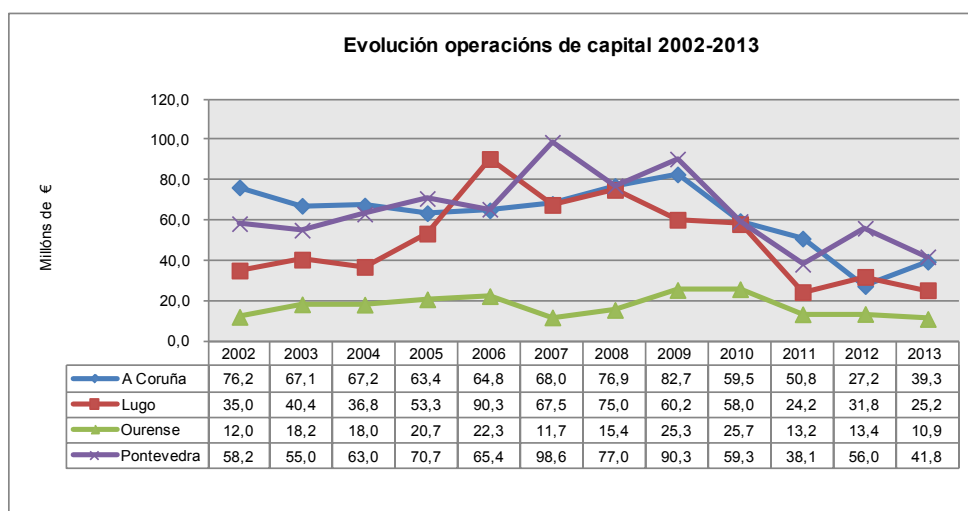
Este descenso do importe de operacións de capital (capítulos VI e VII) produciuse nas catro deputacións, aínda que foi en Ourense onde a taxa de diminución foi menor, co 0,8%, fronte ao 5,8% producido na Coruña. O importe de 2013 é moi próximo á metade do importe de 2002, o que da a idea da magnitude da diminución destes gastos, aínda que

como xa se viu no orzamento de 2013 estes gastos tiveron un importante crecemento interanual, do 44,5%.

**OPERACIÓNS DE CAPITAL**

Millóns de euros

	2002	2003	2004	2005	2006	2007	2008	2009	2010	2011	2012	2013	Inc. interanual medio
<b>A Coruña</b>	76,2	67,1	67,2	63,4	64,8	68,0	76,9	82,7	59,5	50,8	27,2	39,3	-5,8%
<b>Lugo</b>	35,0	40,4	36,8	53,3	90,3	67,5	75,0	60,2	58,0	24,2	31,8	25,2	-2,9%
<b>Ourense</b>	12,0	18,2	18,0	20,7	22,3	11,7	15,4	25,3	25,7	13,2	13,4	10,9	-0,8%
<b>Pontevedra</b>	58,2	55,0	63,0	70,7	65,4	98,6	77,0	90,3	59,3	38,1	56,0	41,8	-3,0%
<b>Galicia</b>	181,4	180,6	185,0	208,1	242,8	245,9	244,3	258,4	202,5	126,4	128,4	117,2	-3,9%

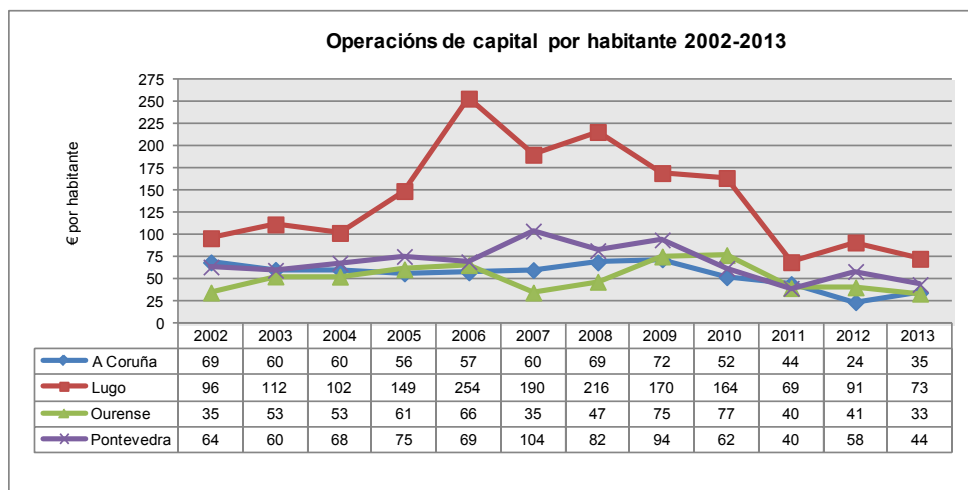


Outra das conclusións que se poden extraer é que a cifra de Ourense é a máis baixa das catro, (presentando unha liña claramente por debaixo das manifestadas polas outras deputacións), aínda que en 2012 debido ao importante recorte destes capítulos no orzamento da Coruña, a diferenza reduciuse considerablemente, quedando máis preto de Coruña e Lugo. En 2013, polo incremento producido na Coruña, volve a evidenciarse esta gran diverxencia dos datos de Ourense, que son menos da metade dos datos de Lugo, o orzamento provincial que ten as cifras máis próximas.

Ademais, en 2013, ao reducirse o importe na de Pontevedra e medrar a de Coruña quedan as dúas moi próximas entre si e amplamente por encima da de Lugo e moi superiores ao dato de Ourense.

En termos de *gastos de capital por habitante* as traxectorias presentaron un punto de partida de maior variabilidade entre uns datos e outros, cunha evolución claramente crecente e cun forte ritmo á alza na cifra da Deputación de Lugo ata o ano 2006, na que mostrou o seu máximo con 254 €/hab, máis de catro veces superior ao dato da Coruña, a de menor cifra, e moi lonxe da senda das outras deputacións. Mais a partir dese ano tivo unha traxectoria á baixa, que provocou que diminuíra en gran medida a superioridade

que tiña.



En 2013 os datos de Coruña e Ourense son as máis baixos e similares, seguidos polo dato de Pontevedra. A cifra de Lugo, malia o descenso producido neste último ano, segue a ser a maior das catro en termos per cápita, que é máis do dobre dos datos de Coruña e Ourense, as de menores cifras.

## INTRODUCCIÓN AOS ORZAMENTOS INDIVIDUAIS DE GASTOS POR DEPUTACIÓN

Como no apartado de ingresos, a continuación, descríbense graficamente, de xeito individual, os orzamentos de gastos de cada unha das deputacións provinciais, coa seguinte secuencia de datos expresivos das principais variables orzamentarias:

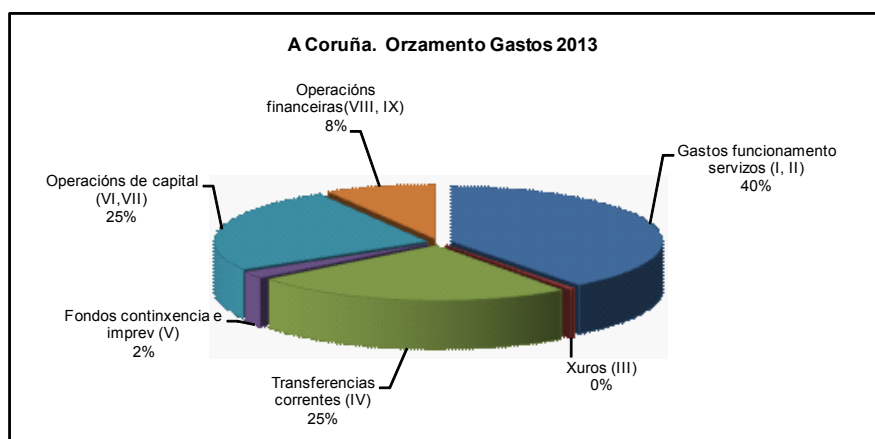
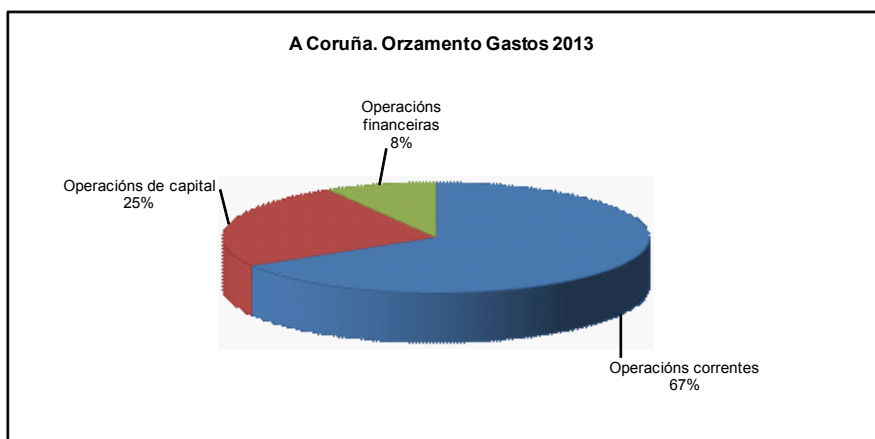
- En primeiro lugar, descríbese nunha mesma páxina, a estrutura básica dos gastos. Esta reflíctese nunha táboa sintética, que recolle os importes de operacións correntes e de capital que compoñen as operacións non financeiras, xunto ás operacións financeiras, coas súas porcentaxes sobre o total. Ademais tamén se inclúen os gráficos de distribución dos diferentes compoñentes de gastos.
- En segundo lugar, figura a táboa da nova clasificación por programas de gastos e o gráfico no que se reflicte a composición de cada finalidade na estrutura total.
- En terceiro lugar, figura a táboa comprensiva do orzamento inicial do 2013, como resultado do estado da consolidación cos OO.AA., coa comparación co ano 2012. Así mesmo figura un gráfico coas diferentes porcentaxes de cada capítulo de gastos en 2012 e 2013.
- En cuarto lugar, descríbese a evolución dos orzamentos no período 2002-2013 do capítulo I, gastos de persoal, e dos gastos de capital, capítulos VI e VII.

Os datos refírense a euros correntes de cada ano, e móstranse coa seguinte orde:

- Táboa comprensiva dos datos da variable obxecto da evolución, expresada en millóns de euros, de cada deputación e a súa comparativa co de total deputacións (Galicia), e a taxa de crecemento interanual media (%).
- Gráfico de traxectorias, cos datos da táboa anterior (millóns de euros).
- Gráfico coas traxectorias de cada deputación e a media de Galicia, en termos de euros por habitante.

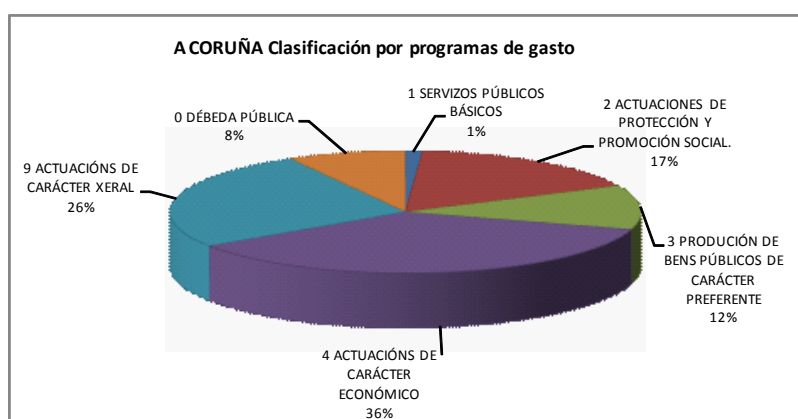
## II.2.4. ORZAMENTO DE GASTOS DA DEPUTACIÓN DA CORUÑA

DEPUTACIÓN DA CORUÑA		
ORZAMENTO DE GASTOS (€)	IMPORTE	%
Operacións non financeiras	143.493.967	91,6%
Operacións correntes	104.150.885	66,5%
Operacións de capital	39.343.081	25,1%
Operacións financeiras	13.196.833	8,4%
<b>TOTAL</b>	<b>156.690.800</b>	<b>100,0%</b>
GASTOS A CORUÑA		
		%
Gastos funcionamento servizos (I, II)	62.172.191	39,7%
Xuros (III)	567.340	0,4%
Transferencias correntes (IV)	38.276.354	24,4%
Fondos continxencia e imprevisión (V)	3.135.000	2,0%
Operacións de capital (VI, VII)	39.343.081	25,1%
Operacións financeiras (VIII, IX)	13.196.833	8,4%
<b>TOTAL</b>	<b>156.690.800</b>	<b>100,0%</b>



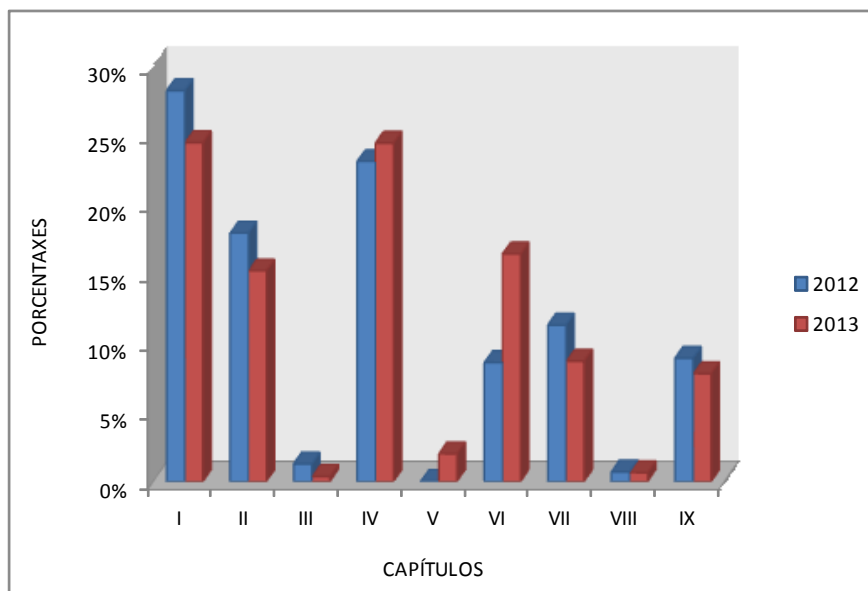
### CLASIFICACIÓN POR PROGRAMAS DE GASTO (Orzamentos sen consolidar)

Área de gasto	Política de gasto	A CORUÑA
<b>1 SERVICIOS PÚBLICOS BÁSICOS</b>		<b>1.821.902</b>
	13 Seguridade e mobilidade cidadá	741.513
	15 Vivenda e urbanismo	
	16 Benestar comunitario	67.000
	17 Medio ambiente	1.013.389
<b>2 ACTUACIONES DE PROTECCIÓN Y PROMOCIÓN SOCIAL.</b>		<b>26.298.531</b>
	21 Pensións	8.660.257
	22 Outras prestacións económicas a favor de empregados	1.823.969
	23 Servizos Sociais e promoción social	14.904.404
	24 Fomento do Emprego	909.902
<b>3 PRODUCCIÓN DE BENS PÚBLICOS DE CARÁCTER PREFERENTE</b>		<b>18.390.619</b>
	31 Sanidade	
	32 Educación	5.054.169
	33 Cultura	10.341.450
	34 Deporte	2.995.000
<b>4 ACTUACIONES DE CARÁCTER ECONÓMICO</b>		<b>56.260.634</b>
	41 Agricultura, Gandeiría e Pesca	2.302.120
	42 Industria e enerxía	2.033.398
	43 Comercio, turismo e PEMES	1.300.000
	44 Transporte público	
	45 Infraestruturas	50.030.445
	46 Investigación, desenvolvemento e innovación	190.000
	49 Outras actuacións de carácter económico	404.671
<b>9 ACTUACIONES DE CARÁCTER XERAL</b>		<b>41.169.230</b>
	91 Órganos de goberno	2.275.107
	92 Servizos de carácter xeral	20.482.349
	93 Administración financeira e tributaria	14.472.920
	94 Transferencias a outras Administracións Públicas	3.938.853
<b>0 DÉBEDA PÚBLICA</b>		<b>12.749.884</b>
	01 Débeda Pública	12.749.884
	<b>TOTAL</b>	<b>156.690.800</b>



DEPUTACIÓN DA CORUÑA  
ORZAMENTO DE GASTOS

CAPÍTULOS	2012		Increm. % Interanual	2013	
	IMPORTE	%		IMPORTE	%
	(euros)				
<b>OPERACIÓN NON FINANCIERAS</b>					
I. Gastos de Persoal	38.656.689	28,2%	-0,8%	38.340.195	24,5%
II. Compra de Bens Corr. e Servizos	24.569.341	17,9%	-3,0%	23.831.996	15,2%
<i>Gastos funcionamento dos servizos</i>	63.226.030	46,2%	-1,7%	62.172.191	39,7%
III. Xuros	1.742.260	1,3%	-67,4%	567.340	0,4%
IV. Transferencias Correntes	31.661.026	23,1%	20,9%	38.276.354	24,4%
V. Fondo continxencia e imprevisión	0	0,0%	100,0%	3.135.000	2,0%
<b>Operacións Correntes</b>	<b>96.629.316</b>	<b>70,5%</b>	<b>7,8%</b>	<b>104.150.885</b>	<b>66,5%</b>
VI. Investimentos Reais	11.756.674	8,6%	118,9%	25.733.081	16,4%
VII. Transferencias de Capital	15.475.404	11,3%	-12,1%	13.610.000	8,7%
<b>Operacións de capital</b>	<b>27.232.078</b>	<b>19,9%</b>	<b>44,5%</b>	<b>39.343.081</b>	<b>25,1%</b>
<b>Operacións non financeiras</b>	<b>123.861.394</b>	<b>90,4%</b>	<b>15,9%</b>	<b>143.493.967</b>	<b>91,6%</b>
<b>OPERACIÓN FINANCEIRAS</b>					
VIII. Variación Activos Financeiros	954.575	0,7%	4,7%	999.289	0,6%
IX. Variación Pasivos Financeiros	12.182.531	8,9%	0,1%	12.197.544	7,8%
<b>Operacións financeiras</b>	<b>13.137.106</b>	<b>9,6%</b>	<b>0,5%</b>	<b>13.196.833</b>	<b>8,4%</b>
<b>TOTAL GASTOS</b>	<b>136.998.500</b>	<b>100%</b>	<b>14,4%</b>	<b>156.690.800</b>	<b>100%</b>

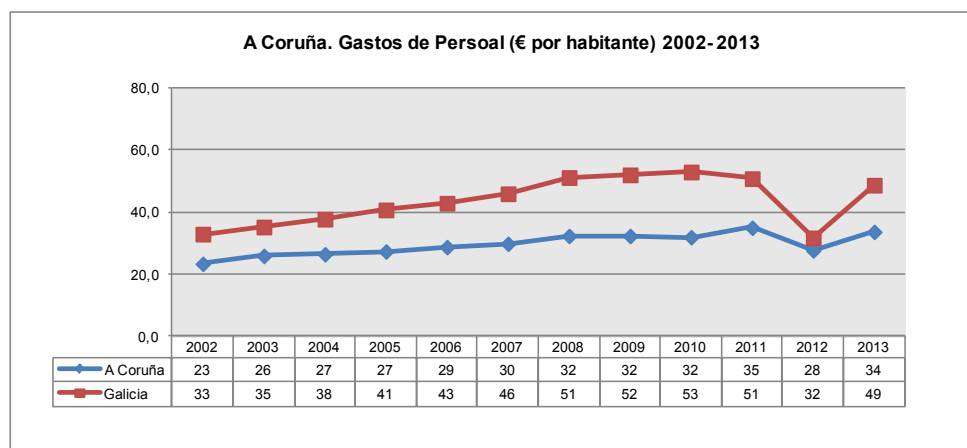
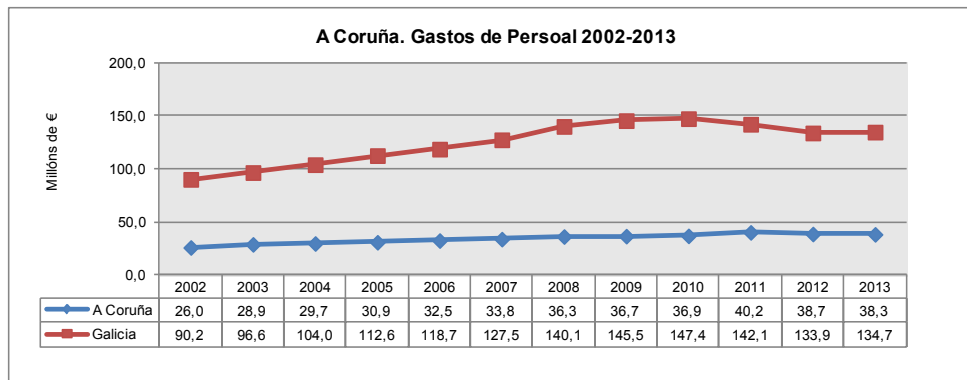




**A CORUÑA  
GASTOS DE PERSOAL**

Millóns de euros

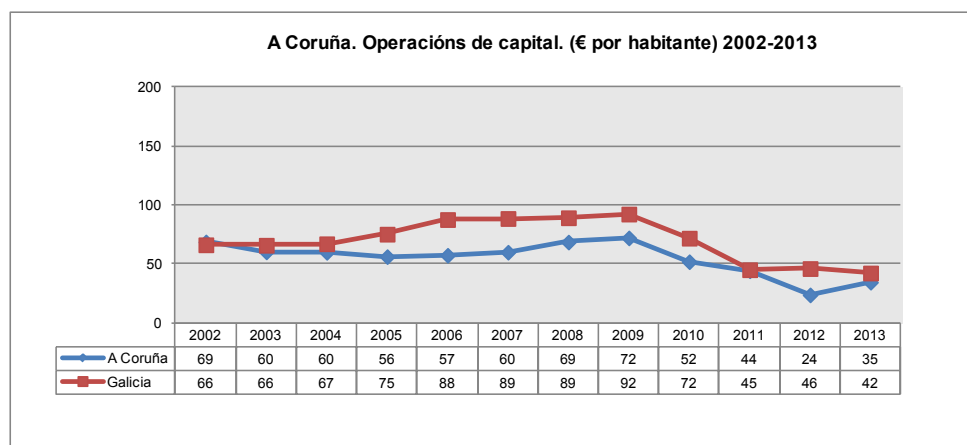
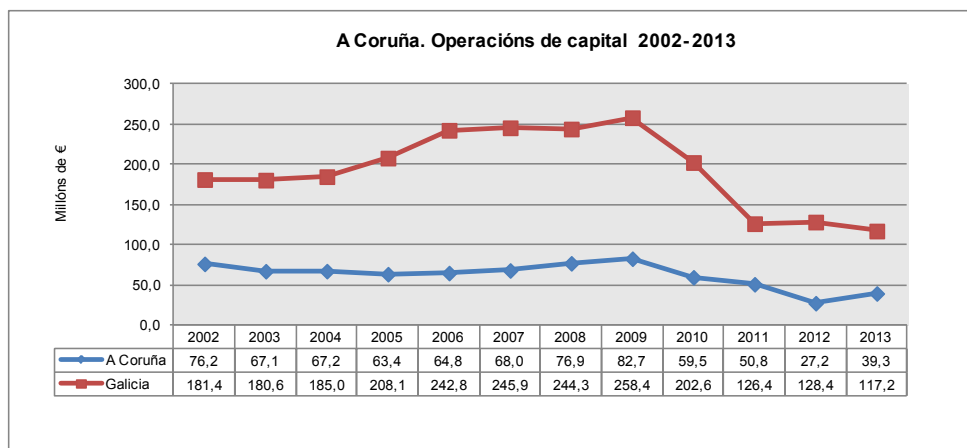
	2002	2003	2004	2005	2006	2007	2008	2009	2010	2011	2012	2013	Inc. interanual medio
A Coruña	26,0	28,9	29,7	30,9	32,5	33,8	36,3	36,7	36,9	40,2	38,7	38,3	3,6%
Galicia	90,2	96,6	104,0	112,6	118,7	127,5	140,1	145,5	147,4	142,1	133,9	134,7	3,7%



**A CORUÑA**  
**OPERACIÓNS DE CAPITAL**

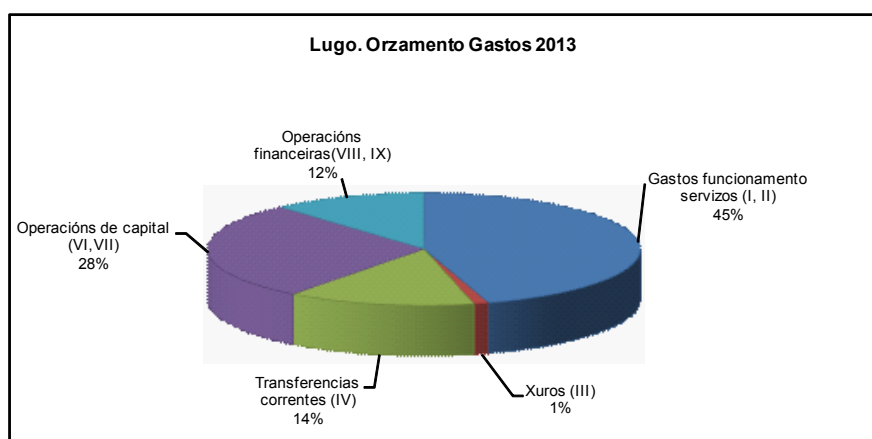
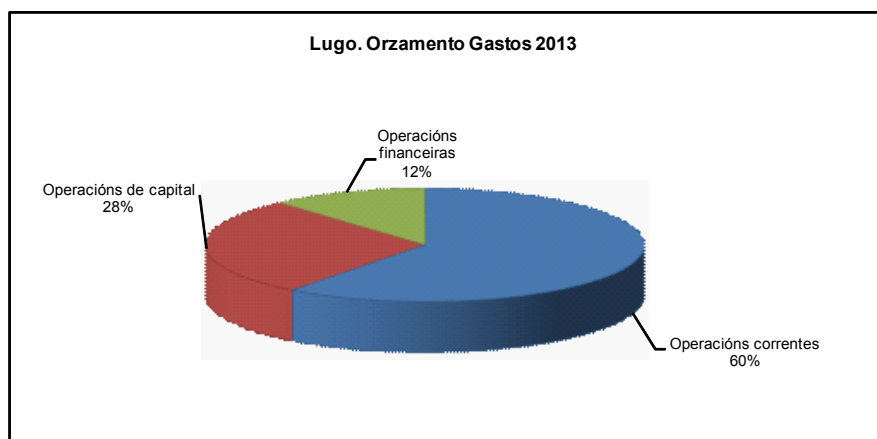
Millóns de euros

	2002	2003	2004	2005	2006	2007	2008	2009	2010	2011	2012	2013	Inc. interanual medio
A Coruña	76,2	67,1	67,2	63,4	64,8	68,0	76,9	82,7	59,5	50,8	27,2	39,3	-5,8%
Galicia	181,4	180,6	185,0	208,1	242,8	245,9	244,3	258,4	202,6	126,4	128,4	117,2	-3,9%



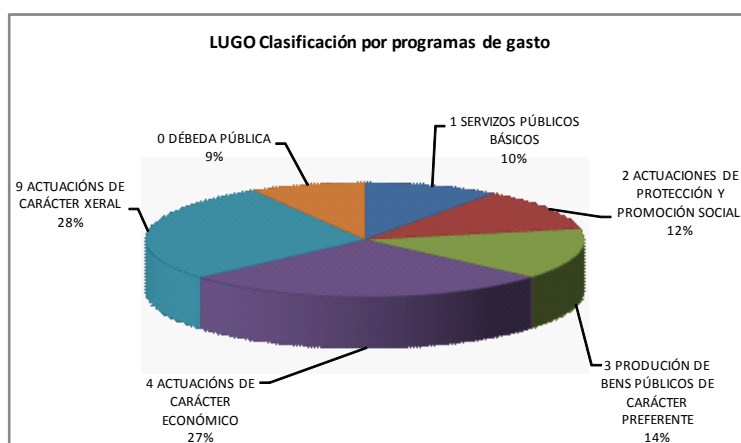
## II.2.5. ORZAMENTO DE GASTOS DA DEPUTACIÓN DE LUGO

DEPUTACIÓN DE LUGO		
ORZAMENTO DE GASTOS (€)	IMPORTE	%
Operacións non financeiras	79.099.202	88,4%
Operacións correntes	53.925.992	60,3%
Operacións de capital	25.173.210	28,1%
Operacións financeiras	10.362.977	11,6%
<b>TOTAL</b>	<b>89.462.179</b>	<b>100,0%</b>
<b>GASTOS LUGO</b>		
Gastos funcionamento servizos (I, II)	40.418.363	45,2%
Xuros (III)	1.010.112	1,1%
Transferencias correntes (IV)	12.497.517	14,0%
Operacións de capital (VI,VII)	25.173.210	28,1%
Operacións financeiras(VIII, IX)	10.362.977	11,6%
<b>TOTAL</b>	<b>89.462.179</b>	<b>100,0%</b>



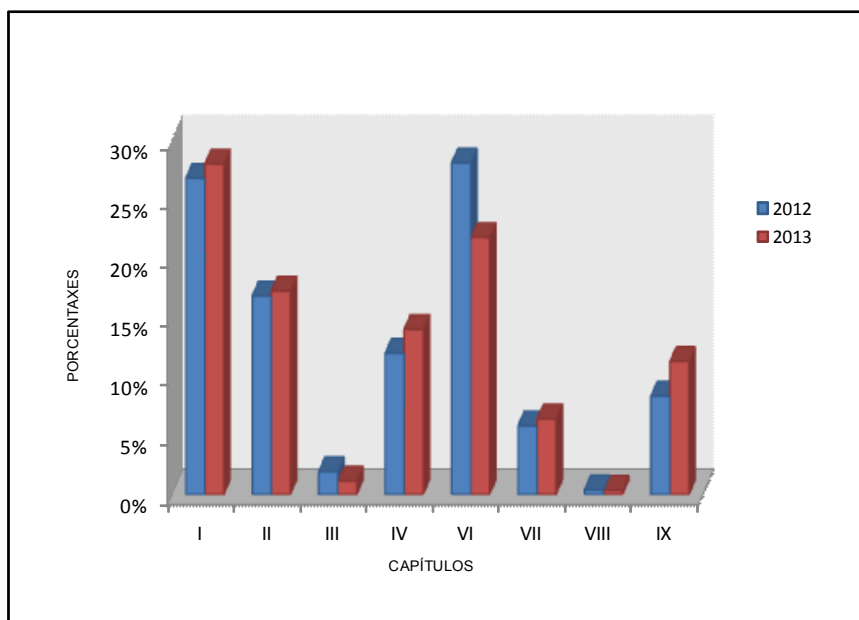
**CLASIFICACIÓN POR PROGRAMAS DE GASTO  
(Orzamentos sen consolidar)**

Área de gasto	Política de gasto	LUGO
<b>1 SERVICIOS PÚBLICOS BÁSICOS</b>		<b>8.637.747</b>
	13 Seguridade e mobilidade cidadá	2.307.809
	15 Vivenda e urbanismo	862.864
	16 Benestar comunitario	580.554
	17 Medio ambiente	4.886.520
<b>2 ACTUACIONES DE PROTECCIÓN Y PROMOCIÓN SOCIAL.</b>		<b>10.365.667</b>
	21 Pensións	
	22 Outras prestacións económicas a favor de empregados	1.696.500
	23 Servizos Sociais e promoción social	2.233.924
	24 Fomento do Emprego	6.435.243
<b>3 PRODUCCIÓN DE BENS PÚBLICOS DE CARÁCTER PREFERENTE</b>		<b>12.511.906</b>
	31 Sanidade	
	32 Educación	2.038.451
	33 Cultura	6.520.691
	34 Deporte	3.952.764
<b>4 ACTUACIÓNS DE CARÁCTER ECONÓMICO</b>		<b>23.486.074</b>
	41 Agricultura, Gandeiría e Pesca	2.511.047
	42 Industria e enerxía	18.000
	43 Comercio, turismo e PEMES	1.739.523
	44 Transporte público	
	45 Infraestruturas	13.487.121
	46 Investigación, desenvolvemento e innovación	238.583
	49 Outras actuacións de carácter económico	5.491.800
<b>9 ACTUACIÓNS DE CARÁCTER XERAL</b>		<b>24.325.931</b>
	91 Órganos de goberno	2.546.081
	92 Servizos de carácter xeral	14.869.233
	93 Administración financeira e tributaria	3.676.576
	94 Transferencias a outras Administracións Públicas	3.234.041
<b>0 DÉBEDA PÚBLICA</b>		<b>7.359.516</b>
	01 Débeda Pública	7.359.516
	<b>TOTAL</b>	<b>86.686.842</b>



DEPUTACIÓN DE LUGO  
ORZAMENTO DE GASTOS

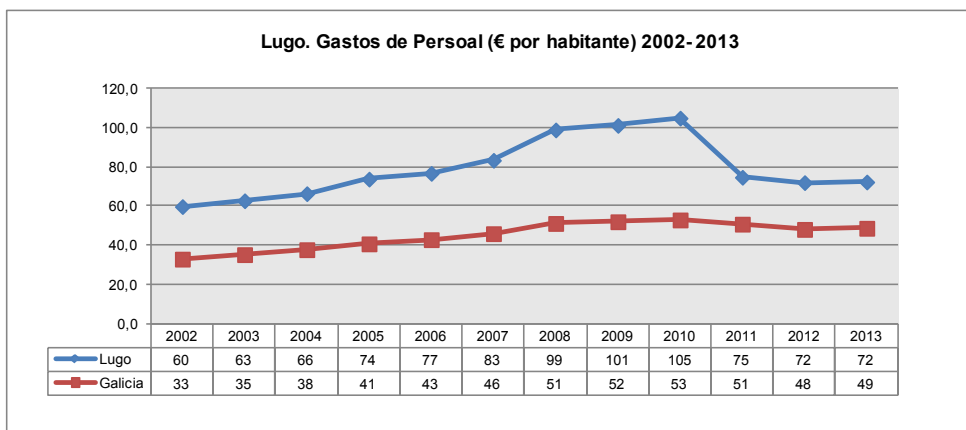
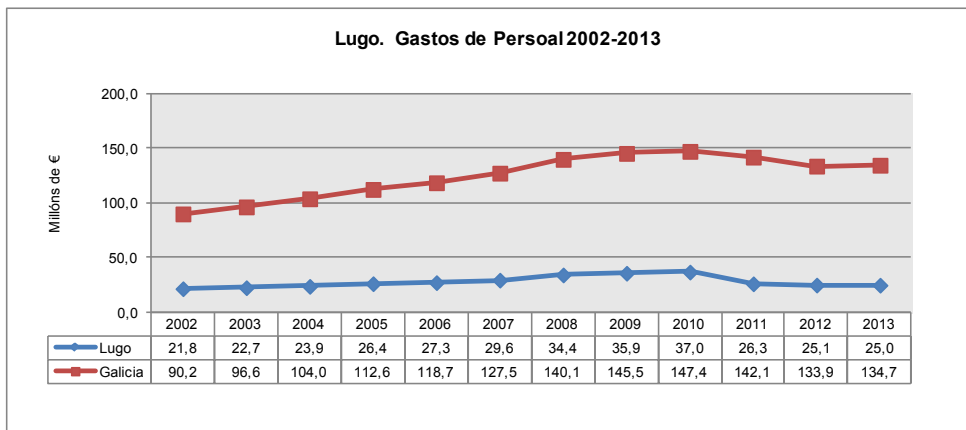
CAPITULOS	2012		Increm. % Interanual	2013	
	IMPORTE	%		IMPORTE	%
<b>OPERACIÓN NON FINANCIERAS</b>					
I. Gastos de Persoal	25.124.247	26,8%	-0,4%	25.017.038	28,0%
II. Compra de Bens Corr. e Servizos	15.766.808	16,8%	-2,3%	15.401.325	17,2%
<i>Gastos funcionamento dos servizos</i>	<i>40.891.055</i>	<i>43,5%</i>	<i>-1,2%</i>	<i>40.418.363</i>	<i>45,2%</i>
III. Intereses	1.811.428	1,9%	-44,2%	1.010.112	1,1%
IV. Transferencias Correntes	11.223.047	12,0%	11,4%	12.497.517	14,0%
<b>Operacións Correntes</b>	<b>53.925.530</b>	<b>57,4%</b>	<b>0,0%</b>	<b>53.925.992</b>	<b>60,3%</b>
VI. Investimentos Reais	26.343.570	28,1%	-26,1%	19.454.742	21,7%
VII. Transferencias de Capital	5.460.829	5,8%	4,7%	5.718.468	6,4%
<b>Operacións de capital</b>	<b>31.804.398</b>	<b>33,9%</b>	<b>-20,8%</b>	<b>25.173.210</b>	<b>28,1%</b>
<b>Operacións non financeiras</b>	<b>85.729.928</b>	<b>91,3%</b>	<b>-7,7%</b>	<b>79.099.202</b>	<b>88,4%</b>
<b>OPERACIÓN FINANCEIRAS</b>					
VIII. Variación Activos Financeiros	360.000	0,4%	-16,7%	300.000	0,3%
IX. Variación Pasivos Financeiros	7.811.869	8,3%	28,8%	10.062.977	11,2%
<b>Operacións financeiras</b>	<b>8.171.869</b>	<b>8,7%</b>	<b>26,8%</b>	<b>10.362.977</b>	<b>11,6%</b>
<b>TOTAL GASTOS</b>	<b>93.901.797</b>	<b>100,0%</b>	<b>-4,7%</b>	<b>89.462.179</b>	<b>100%</b>



**LUGO**  
**GASTOS DE PERSOAL**

Millóns de euros

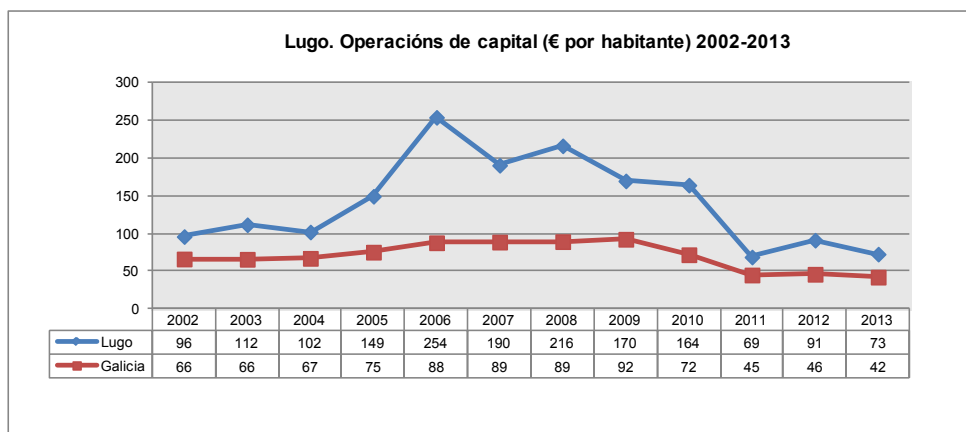
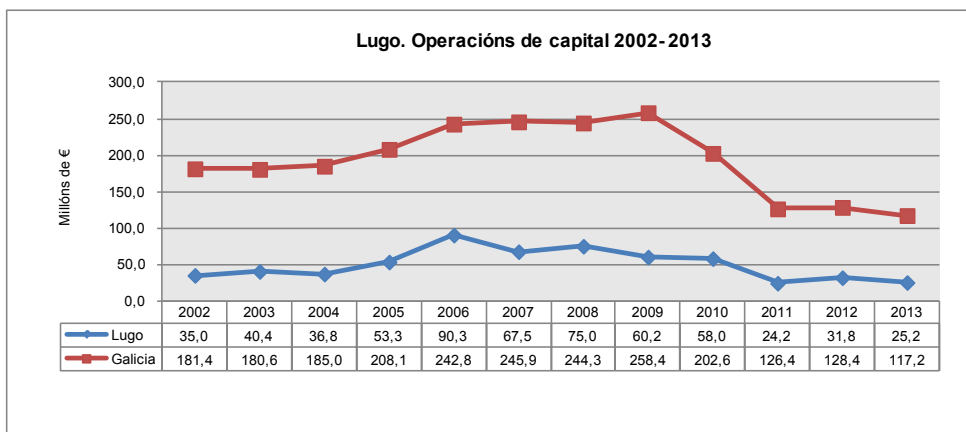
	2002	2003	2004	2005	2006	2007	2008	2009	2010	2011	2012	2013	Inc. interanual medio
Lugo	21,8	22,7	23,9	26,4	27,3	29,6	34,4	35,9	37,0	26,3	25,1	25,0	1,4%
Galicia	90,2	96,6	104,0	112,6	118,7	127,5	140,1	145,5	147,4	142,1	133,9	134,7	4,1%



LUGO  
OPERACIÓN DE CAPITAL

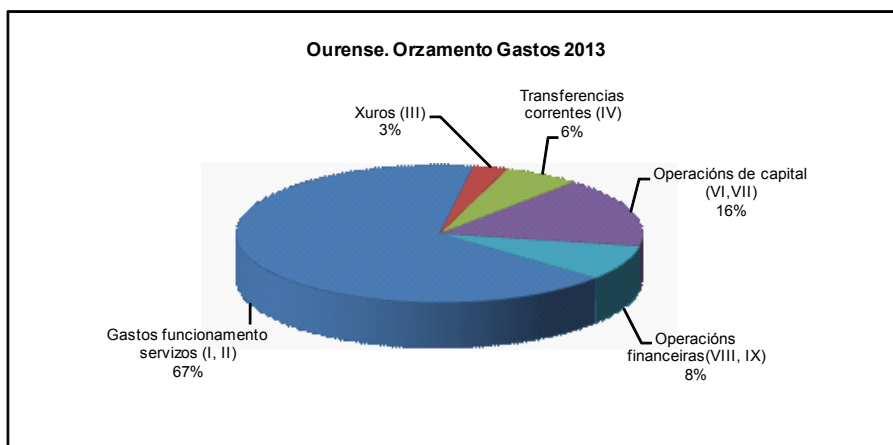
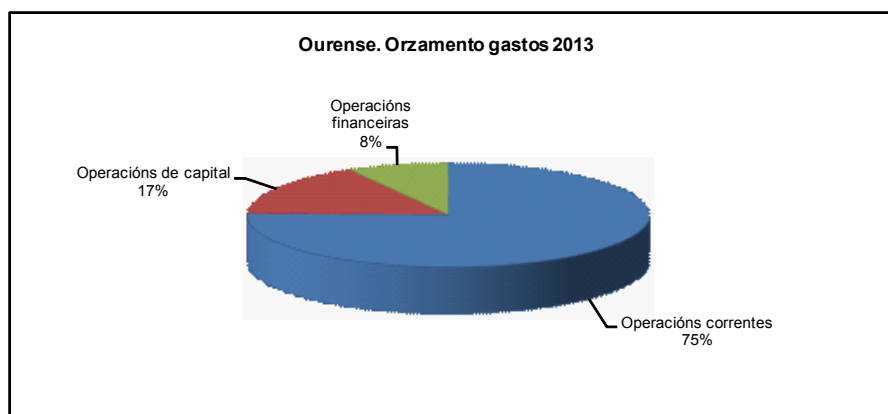
Miles de euros

	2002	2003	2004	2005	2006	2007	2008	2009	2010	2011	2012	2013	Inc. interanual medio
Lugo	35,0	40,4	36,8	53,3	90,3	67,5	75,0	60,2	58,0	24,2	31,8	25,2	-3,2%
Galicia	181,4	180,6	185,0	208,1	242,8	245,9	244,3	258,4	202,6	126,4	128,4	117,2	-4,3%



## II.2.6. ORZAMENTO DE GASTOS DA DEPUTACIÓN DE OURENSE

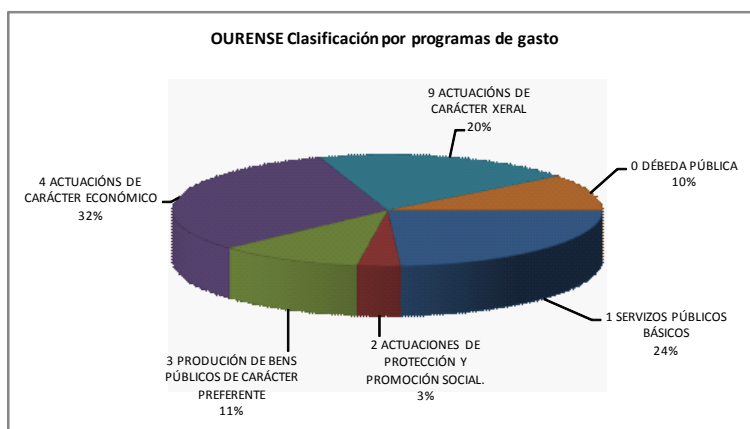
DEPUTACIÓN DE OURENSE		
ORZAMENTO DE GASTOS (€)	IMPORTE	%
Operacións non financeiras	61.022.495	91,8%
Operacións correntes	50.101.261	75,4%
Operacións de capital	10.921.233	16,4%
Operacións financeiras	5.451.469	8,2%
<b>TOTAL</b>	<b>66.473.964</b>	<b>100,0%</b>
<b>GASTOS OURENSE</b>		
Gastos funcionamento servizos (I, II)	44.248.837	66,6%
Xuros (III)	1.806.425	2,7%
Transferencias correntes (IV)	4.046.000	6,1%
Operacións de capital (VI,VII)	10.921.233	16,4%
Operacións financeiras(VIII, IX)	5.451.469	8,2%
<b>TOTAL</b>	<b>66.473.964</b>	<b>100,0%</b>





**CLASIFICACIÓN POR PROGRAMAS DE GASTO  
(Orzamentos sen consolidar)**

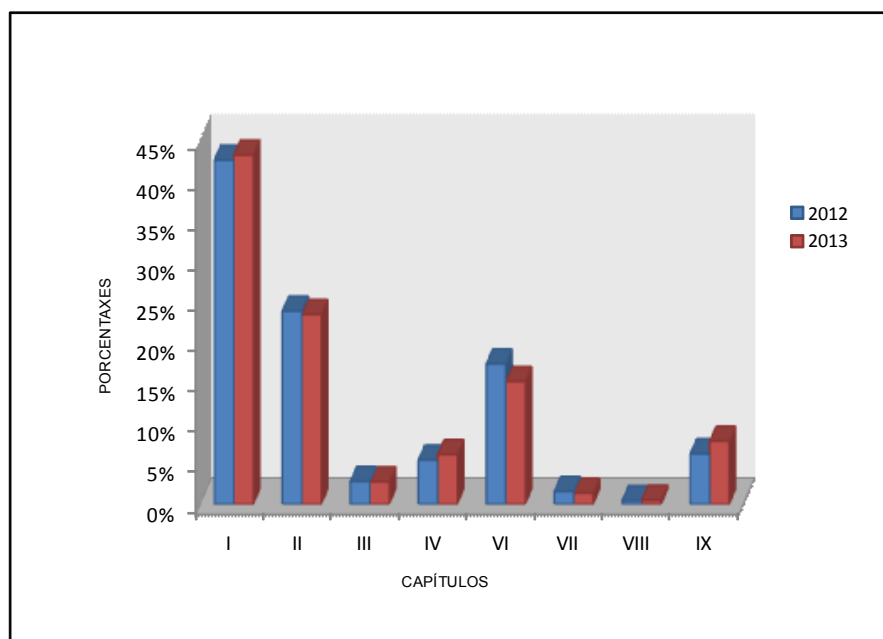
Área de gasto	Política de gasto	OURENSE
<b>1 SERVICIOS PÚBLICOS BÁSICOS</b>		<b>15.940.336,63</b>
	13 Seguridade e mobilidade cidadá	12.000,00
	15 Vivenda e urbanismo	3.000,00
	16 Benestar comunitario	14.747.761,52
	17 Medio ambiente	1.177.575,11
<b>2 ACTUACIONES DE PROTECCIÓN Y PROMOCIÓN SOCIAL.</b>		<b>2.121.625,00</b>
	21 Pensións	0,00
	22 Outras prestacións económicas a favor de empregados	2.000,00
	23 Servizos Sociais e promoción social	1.725.000,00
	24 Fomento do Emprego	394.625,00
<b>3 PRODUCCIÓN DE BENS PÚBLICOS DE CARÁCTER PREFERENTE</b>		<b>7.208.878,96</b>
	31 Sanidade	375.725,01
	32 Educación	1.247.342,02
	33 Cultura	3.315.639,29
	34 Deporte	2.270.172,64
<b>4 ACTUACIONES DE CARÁCTER ECONÓMICO</b>		<b>21.062.841,77</b>
	41 Agricultura, Gandeiría e Pesca	1.672.393,79
	42 Industria e enerxía	1.000.000,00
	43 Comercio, turismo e PEMES	0,00
	44 Transporte público	0,00
	45 Infraestruturas	18.390.447,98
	46 Investigación, desenvolvemento e innovación	0,00
	49 Outras actuacións de carácter económico	0,00
<b>9 ACTUACIONES DE CARÁCTER XERAL</b>		<b>13.015.423,83</b>
	91 Órganos de goberno	2.459.587,52
	92 Servizos de carácter xeral	8.615.731,89
	93 Administración financeira e tributaria	1.940.104,42
	94 Transferencias a outras Administracións Públicas	0,00
<b>0 DÉBEDA PÚBLICA</b>		<b>6.957.893,81</b>
	01 Débeda Pública	6.957.893,81
	<b>TOTAL</b>	<b>66.307.000,00</b>



DEPUTACIÓN DE OURENSE  
ORZAMENTO DE GASTOS

(euros)

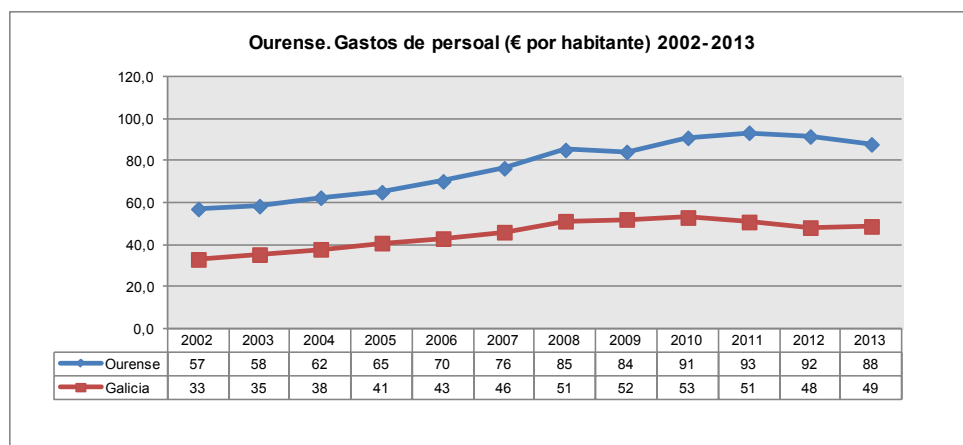
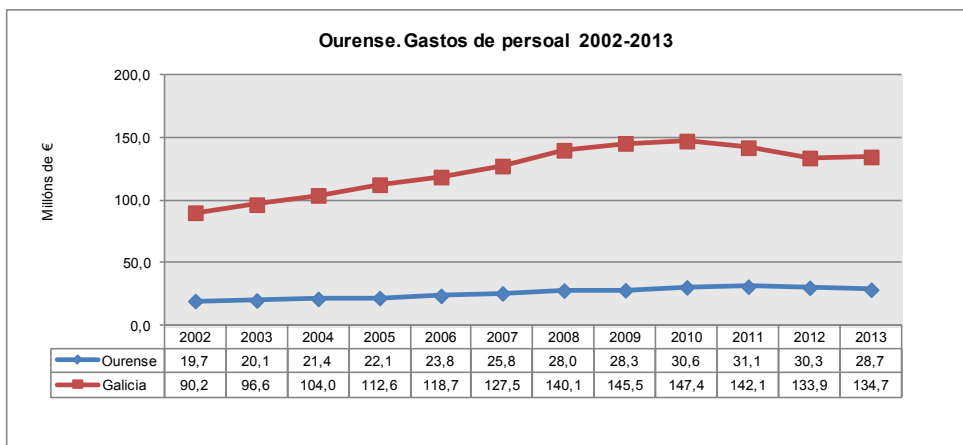
CAPITULOS	2012		Incrém. % Interanual	2013	
	IMPORTE	%		IMPORTE	%
<b>OPERACIÓNS NON FINANZEIRAS</b>					
I. Gastos de Persoal	30.258.607	42,5%	-5,2%	28.675.187	43,1%
II. Compra de Bens Corr. e Servizos	16.967.749	23,8%	-8,2%	15.573.650	23,4%
<i>Gastos funcionamento dos servizos</i>	47.226.356	66,4%	-6,3%	44.248.837	66,6%
III. Intereses	1.979.804	2,8%	-8,8%	1.806.425	2,7%
IV. Transferencias Correntes	3.851.128	5,4%	5,1%	4.046.000	6,1%
<b>Operacións Correntes</b>	<b>53.057.289</b>	<b>74,6%</b>	<b>-5,6%</b>	<b>50.101.261</b>	<b>75,4%</b>
VI. Investimentos Reais	12.314.642	17,3%	-18,4%	10.044.175	15,1%
VII. Transferencias de Capital	1.084.397	1,5%	-19,1%	877.058	1,3%
<b>Operacións de capital</b>	<b>13.399.039</b>	<b>18,8%</b>	<b>-18,5%</b>	<b>10.921.233</b>	<b>16,4%</b>
<b>Operacións non financeiras</b>	<b>66.456.328</b>	<b>93,4%</b>	<b>-8,2%</b>	<b>61.022.495</b>	<b>91,8%</b>
<b>OPERACIÓNS FINANZEIRAS</b>					
VIII. Variación Activos Financeiros	300.000	0,4%	0,0%	300.000	0,5%
IX. Variación Pasivos Financeiros	4.402.663	6,2%	17,0%	5.151.469	7,7%
<b>Operacións financeiras</b>	<b>4.702.663</b>	<b>6,6%</b>	<b>15,9%</b>	<b>5.451.469</b>	<b>8,2%</b>
<b>TOTAL GASTOS</b>	<b>71.158.991</b>	<b>100%</b>	<b>-6,6%</b>	<b>66.473.964</b>	<b>100%</b>



**OURENSE  
GASTOS DE PERSOAL**

Millóns de euros

	2002	2003	2004	2005	2006	2007	2008	2009	2010	2011	2012	2013	Inc. interanual medio
Ourense	19,7	20,1	21,4	22,1	23,8	25,8	28,0	28,3	30,6	31,1	30,3	28,7	3,5%
Galicia	90,2	96,6	104,0	112,6	118,7	127,5	140,1	145,5	147,4	142,1	133,9	134,7	3,7%

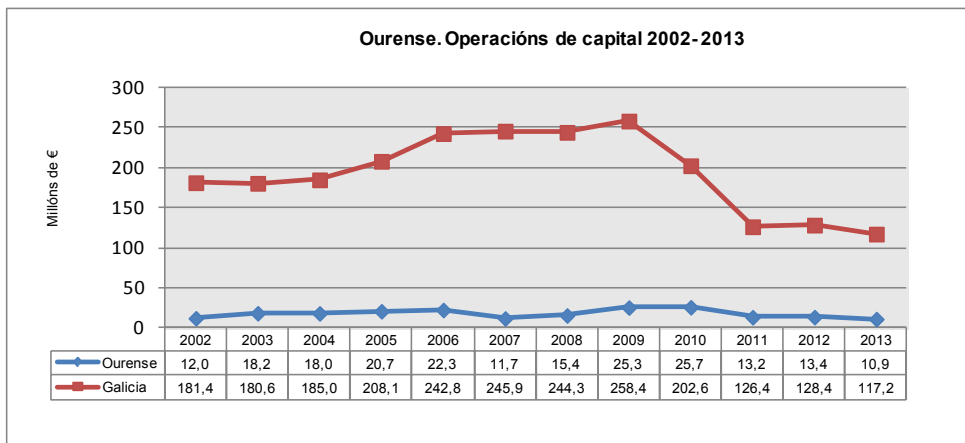


**OURENSE**  
**OPERACIÓNS DE CAPITAL**

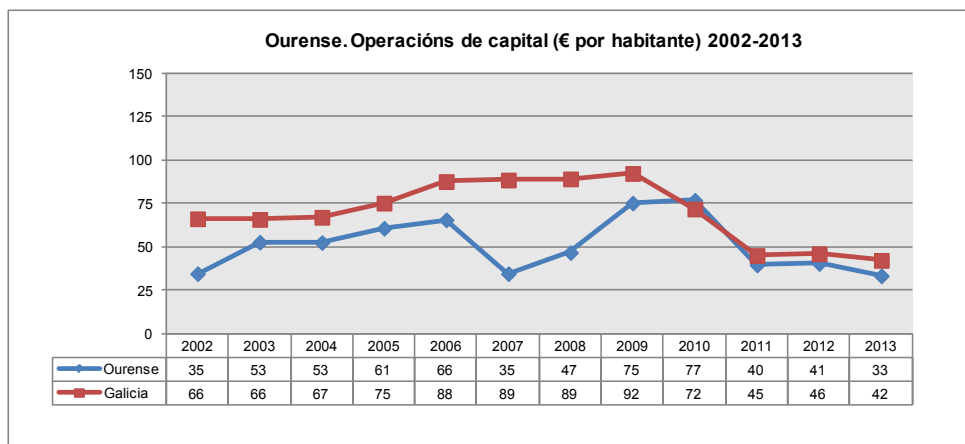
Millóns de euros

	2002	2003	2004	2005	2006	2007	2008	2009	2010	2011	2012	2013	Inc. interanual medio
Ourense	12,0	18,2	18,0	20,7	22,3	11,7	15,4	25,3	25,7	13,2	13,4	10,9	-0,8%
Galicia	181,4	180,6	185,0	208,1	242,8	245,9	244,3	258,4	202,6	126,4	128,4	117,2	-3,9%

**Ourense. Operacións de capital 2002-2013**

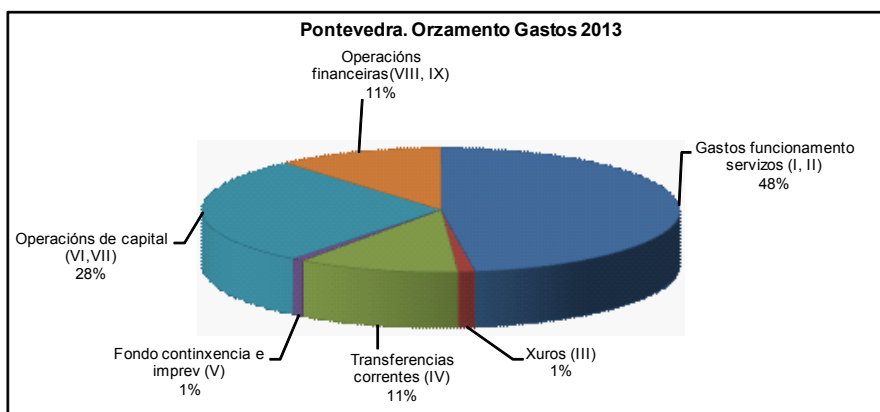


**Ourense. Operacións de capital (€ por habitante) 2002-2013**



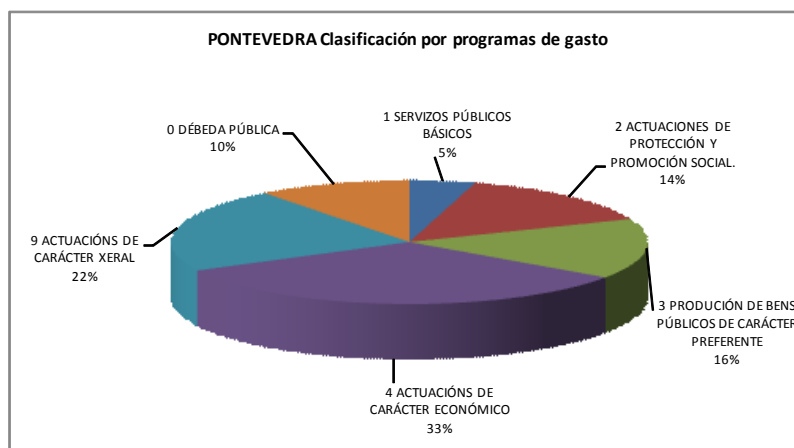
## II.2.7. ORZAMENTO DE GASTOS DA DEPUTACIÓN DE PONTEVEDRA

DEPUTACIÓN DE PONTEVEDRA		
ORZAMENTO DE GASTOS (€)	IMPORTE	%
Operacións non financeiras	131.767.746	88,7%
Operacións correntes	89.999.823	60,6%
Operacións de capital	41.767.923	28,1%
Operacións financeiras	16.784.481	11,3%
<b>TOTAL</b>	<b>148.552.227</b>	<b>100,0%</b>
<b>GASTOS PONTEVEDRA</b>		
Gastos funcionamento servizos (I, II)	70.866.733	47,7%
Xuros (III)	1.731.119	1,2%
Transferencias correntes (IV)	16.201.971	10,9%
Fondo continxencia e imprevis (V)	1.200.000	0,8%
Operacións de capital (VI,VII)	41.767.923	28,1%
Operacións financeiras(VIII, IX)	16.784.481	11,3%
<b>TOTAL</b>	<b>148.552.227</b>	<b>100,0%</b>



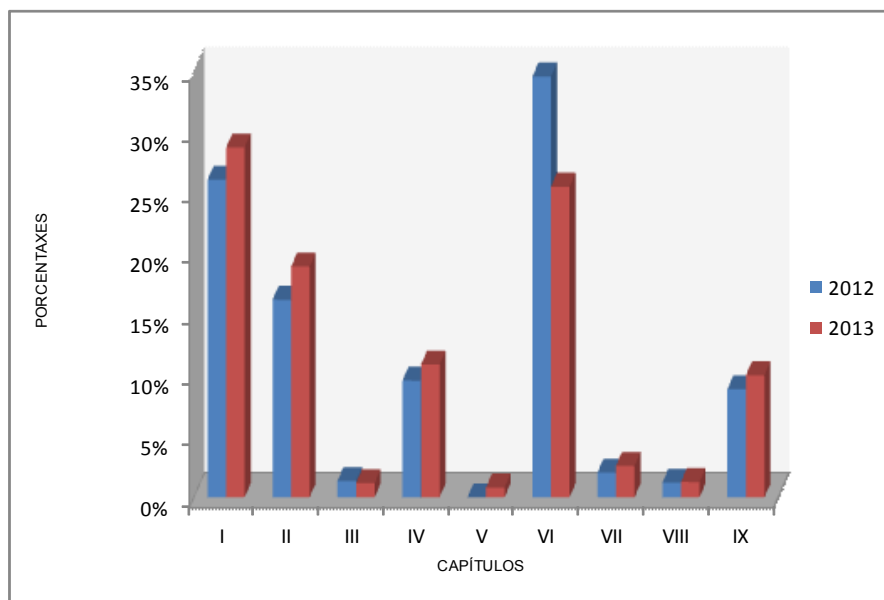
## CLASIFICACIÓN POR PROGRAMAS DE GASTO

Área de gasto	Política de gasto	PONTEVEDRA
<b>1 SERVICIOS PÚBLICOS BÁSICOS</b>		<b>6.629.312</b>
	13 Seguridade e mobilidade cidadá	1.500.000
	15 Vivenda e urbanismo	3.267.193
	16 Benestar comunitario	860.000
	17 Medio ambiente	1.002.119
<b>2 ACTUACIONES DE PROTECCIÓN Y PROMOCIÓN SOCIAL.</b>		<b>21.450.076</b>
	21 Pensións	202
	22 Outras prestacións económicas a favor de empregados	937.050
	23 Servizos Sociais e promoción social	16.258.888
	24 Fomento do Emprego	4.253.936
<b>3 PRODUCCIÓN DE BENS PÚBLICOS DE CARÁCTER PREFERENTE</b>		<b>23.401.731</b>
	31 Sanidade	18.000
	32 Educación	1.918.000
	33 Cultura	11.539.055
	34 Deporte	9.926.676
<b>4 ACTUACIONES DE CARÁCTER ECONÓMICO</b>		<b>48.577.480</b>
	41 Agricultura, Gandeiría e Pesca	5.845.277
	42 Industria e enerxía	5.500
	43 Comercio, turismo e PEMES	5.612.723
	44 Transporte público	0
	45 Infraestruturas	33.194.015
	46 Investigación, desenvolvemento e innovación	1.590.605
	49 Outras actuacións de carácter económico	2.329.360
<b>9 ACTUACIONES DE CARÁCTER XERAL</b>		<b>32.897.025</b>
	91 Órganos de goberno	4.482.734
	92 Servizos de carácter xeral	14.491.182
	93 Administración financeira e tributaria	10.229.590
	94 Transferencias a outras Administracións Públicas	3.693.519
<b>0 DÉBEDA PÚBLICA</b>		<b>15.493.603</b>
	01 Débeda Pública	15.493.603
<b>TOTAL</b>		<b>148.449.227</b>



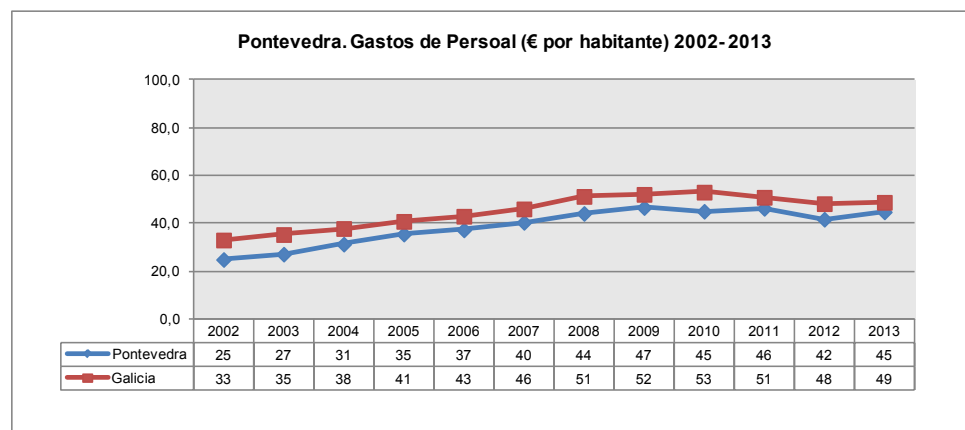
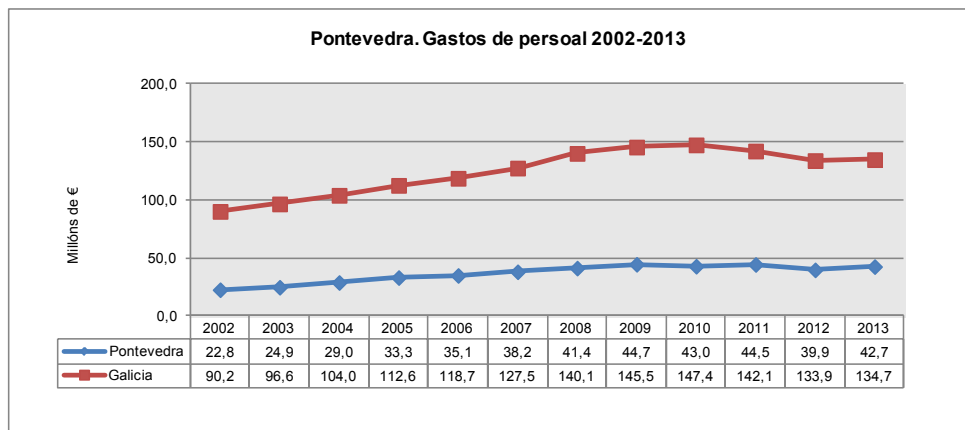
DEPUTACIÓN DE PONTEVEDRA  
ORZAMENTO DE GASTOS

CAPITULOS	2012		Increm. % Interanual	2013	
	IMPORTE	%		IMPORTE	%
	(euros)				
<b>OPERACIÓN NON FINANCEIRAS</b>					
I. Gastos de Persoal	39.867.610	26,1%	7,1%	42.699.234	28,7%
II. Compras de Bens Corr. e Servizos	24.808.101	16,2%	13,5%	28.167.499	19,0%
<i>Gastos funcionamento dos servizos</i>	<i>64.675.711</i>	<i>42,3%</i>	<i>9,6%</i>	<i>70.866.733</i>	<i>47,7%</i>
III. Intereses	2.057.043	1,3%	-15,8%	1.731.119	1,2%
IV. Transferencias Correntes	14.657.201	9,6%	10,5%	16.201.971	10,9%
V. Fondo continxencia e imprevisión	0	0,0%	100,0%	1.200.000	0,8%
<b>Operacións Correntes</b>	<b>81.389.955</b>	<b>53,3%</b>	<b>10,6%</b>	<b>89.999.823</b>	<b>60,6%</b>
VI. Investimentos Reais	52.843.191	34,6%	-28,2%	37.920.304	25,5%
VII. Transferencias de Capital	3.116.732	2,0%	23,5%	3.847.619	2,6%
<b>Operacións de capital</b>	<b>55.959.923</b>	<b>36,6%</b>	<b>-25,4%</b>	<b>41.767.923</b>	<b>28,1%</b>
<b>Operacións non financeiras</b>	<b>137.349.878</b>	<b>89,9%</b>	<b>-4,1%</b>	<b>131.767.746</b>	<b>88,7%</b>
<b>OPERACIÓN FINANCEIRAS</b>					
VIII. Variación Activos Financeiros	1.848.400	1,2%	1,3%	1.872.404	1,3%
IX. Variación Pasivos Financeiros	13.584.197	8,9%	9,8%	14.912.077	10,0%
<b>Operacións financeiras</b>	<b>15.432.597</b>	<b>10,1%</b>	<b>8,8%</b>	<b>16.784.481</b>	<b>11,3%</b>
<b>TOTAL GASTOS</b>	<b>152.782.475</b>	<b>100%</b>	<b>-2,8%</b>	<b>148.552.227</b>	<b>100%</b>



**PONTEVEDRA**  
**GASTOS DE PERSOAL**

	Millóns de euros												Inc. interanual medio
	2002	2003	2004	2005	2006	2007	2008	2009	2010	2011	2012	2013	
Pontevedra	22,8	24,9	29,0	33,3	35,1	38,2	41,4	44,7	43,0	44,5	39,9	42,7	5,9%
Galicia	90,2	96,6	104,0	112,6	118,7	127,5	140,1	145,5	147,4	142,1	133,9	134,7	3,7%





**PONTEVEDRA**  
**OPERACIÓNS DE CAPITAL**

Millóns de euros

	2002	2003	2004	2005	2006	2007	2008	2009	2010	2011	2012	2013	Inc. interanual medio
Pontevedra	58,2	55,0	63,0	70,7	65,4	98,6	77,0	90,3	59,3	38,1	56,0	41,8	-3,0%
Galicia	181,4	180,6	185,0	208,1	242,8	245,9	244,3	258,4	202,6	126,4	128,4	117,2	-3,9%

