



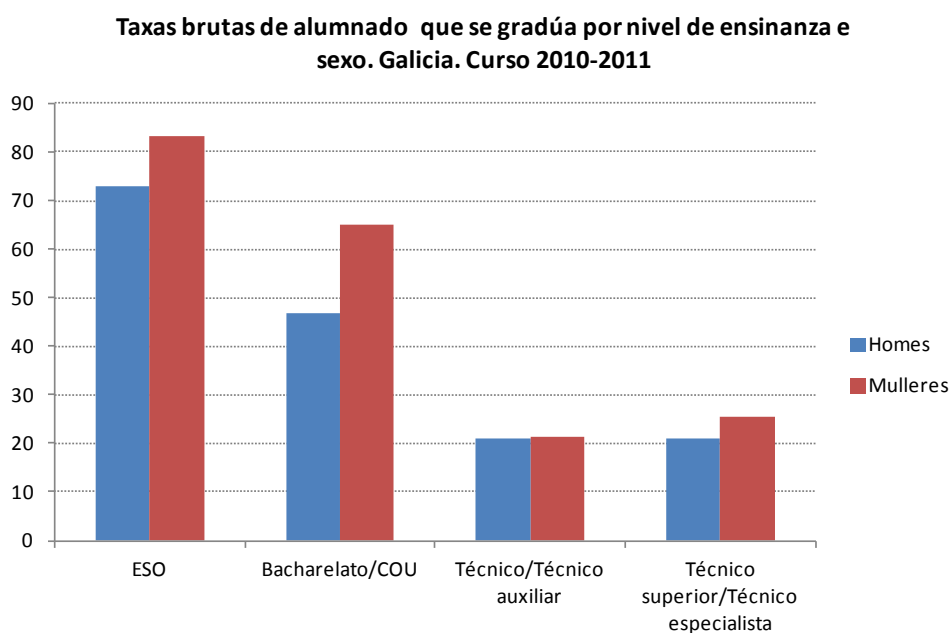
SITUACIÓN DE MULLERES E HOMES EN RELACIÓN COS ÁMBITOS PRIORITARIOS DE INTERVENCIÓN

III. SITUACIÓN DE MULLERES E HOMES EN RELACIÓN COS ÁMBITOS PRIORITARIOS DE INTERVENCIÓN

Antes de realizar o informe de impacto de xénero do anteproxecto de Lei, é necesario levar a cabo unha análise da situación xeral de partida na que se atopan mulleres e homes nos ámbitos prioritarios de actuación dos orzamentos, tendo en conta tamén a situación e o contexto social e económico do momento actual.

III.1. EDUCACIÓN

Aínda que na ensinanza obrigatoria a porcentaxe de alumnas e alumnos responde á distribución por sexos da poboación galega, este reparto non se conserva en termos de resultados educativos. Así, tal e como se pode observar no gráfico, as mulleres presentan taxas brutas de graduación superiores ás dos homes en todos os niveis de ensinanza considerados (ESO, Bacharelato, Técnico e Técnico Superior), e o nivel no que se manifestan maiores diferenzas é no de Bacharelato.



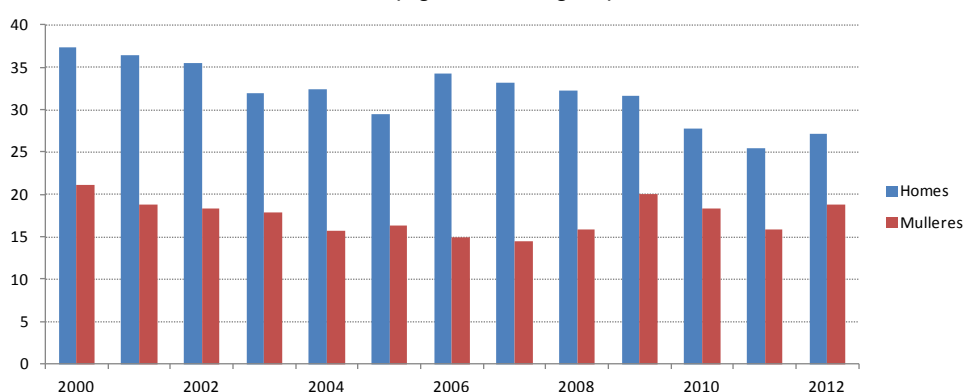
Fonte: MECD. Estatísticas do ensino universitario. INE. Estimacións da poboación actual

A redución do abandono escolar inclúese nun dos obxectivos marcados na Estratexia Europa 2020 en educación, na que se establece que a taxa de abandono educativo temperán (poboación entre 18 e 24 anos que non completou o nivel de educación de

secundaria segunda etapa e non segue ningún tipo de formación regrada ou non regrada) debería ser inferior ao 10% no ano 2020. Este obxectivo da UE tradúcese para España no obxectivo nacional do 15%.

En Galicia, a taxa de abandono educativo das mulleres sitúase no ano 2012 no 18,8%, valor inferior ao dos homes, que nese mesmo ano acadou o 27,1%.

Abandono educativo temperán. Poboación entre 18 e 24 anos (ambos inclusive) que non completou o nivel de educación secundaria segunda etapa e non segue ningún tipo de formación (regrada ou non regrada). Galicia



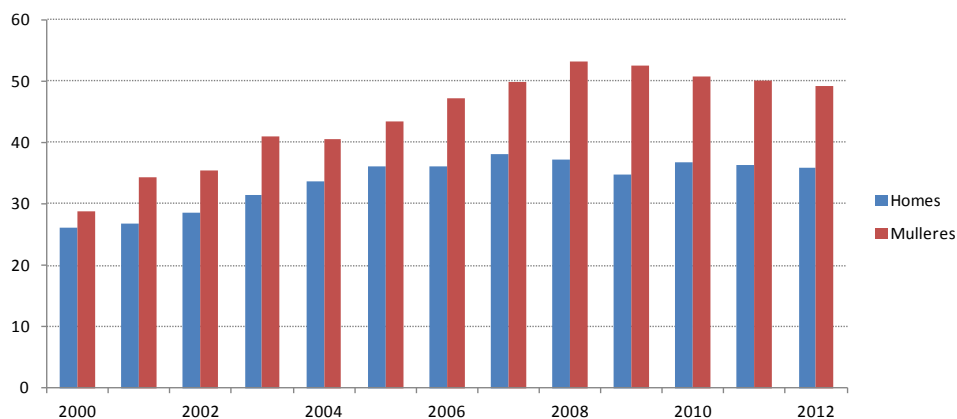
Fonte: IGE-INE. Enquisa de poboación activa

Nos obxectivos da Estratexia Europa 2020 para educación está o de incrementar a porcentaxe de poboación de 30 a 34 anos con nivel máis alto de formación alcanzado educación terciaria (CINE 5-6) polo menos ao 40% no ano 2020. Este obxectivo da UE tradúcese para España no obxectivo nacional do 44%.

En Galicia, no ano 2012 a porcentaxe de mulleres de 30 a 34 anos con nivel de estudos terciarios sitúase no 49,1% e supera amplamente os valores establecidos na Estratexia Europa 2020 tanto a nivel europeo como nacional.

Nos homes, este indicador acadou no ano 2012 o valor do 35,8%, e tal e como se pode comprobar na seguinte gráfica, é sensiblemente inferior ao das mulleres e por debaixo do establecido no obxectivo para educación da estratexia europea.

Poboación de 30 a 34 anos con nivel de formación alcanzado educación terciaria por xénero. Galicia



Fonte: IGE-INE. Enquisa de poboación activa

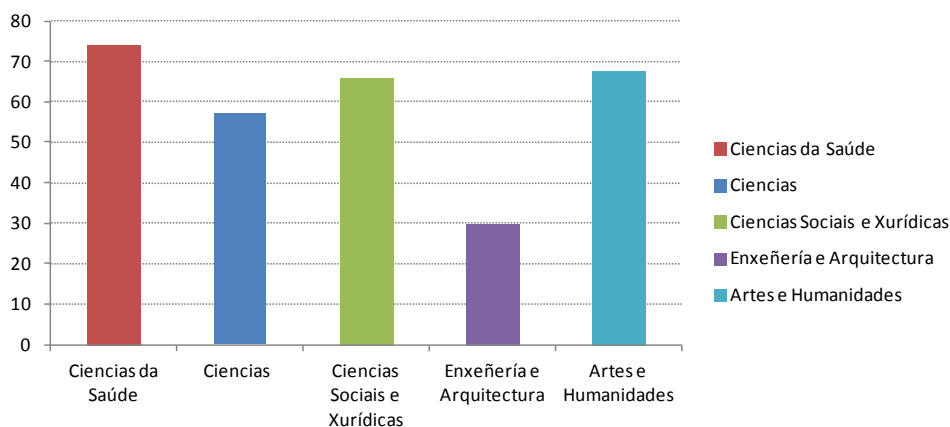
Na táboa seguinte pódese comprobar que no curso 2012-2013, dos 62.130 alumnos e alumnas que se matricularon nas universidades galegas o 56,6% foron mulleres. Ademais, por ramas de coñecemento a presenza de mulleres é maior en todas as ramas excepto en Enxeñería e Arquitectura.

Estudantado matriculado nas universidades galegas segundo rama de coñecemento e sexo. Galicia. Curso 2012-2013

	Total	Mulleres	% mulleres
Total	62.130	35.160	56,6
Ciencias da Saúde	8.498	6.291	74
Ciencias	4.236	2.428	57,3
Ciencias Sociais e Xurídicas	27.730	18.181	65,6
Enxeñería e Arquitectura	16.921	5.050	29,8
Artes e Humanidades	4.745	3.210	67,7

Fonte: Consellería de Cultura, Educación e Ordenación Universitaria

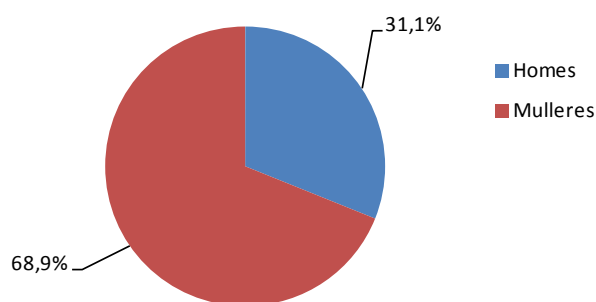
Porcentaxe de mulleres matriculadas nas universidades galegas segundo rama de coñecemento. Galicia



Fonte: Consellería de Cultura, Educación e Ordenación Universitaria

No curso 2012-2013, a cifra total do profesorado en Galicia en centros de réxime xeral da Comunidade Autónoma de Galicia ascende a 36.393 persoas, das que o 68,91% son mulleres, tal e como reflicte o gráfico, segundo datos facilitados pola Consellería de Cultura, Educación e Ordenación Universitaria ao IGE.

Ensinanza non universitaria. Profesorado en centros de réxime xeral segundo o sexo e a titularidade do centro. Galicia. Curso 2012-2013



Fonte: Consellería de Cultura, Educación e Ordenación Universitaria

No profesorado universitario a situación non é a mesma. Así na táboa seguinte pódese comprobar que no curso 2011-2012 Galicia conta con 5.258 docentes nas universidades dos que só o 37,8% son mulleres.

○ exame dos datos de profesorado por categoría reflicte ademais unha presenza aínda menor de mulleres nas cátedras, onde só acadan a representar o 20,6% do total.

Profesorado de ensinanza universitaria por categoría e sexo. Galicia. Curso 2011-2012

	Total	Mulleres	% Mulleres
Total	5.258	1.990	37,8
Catedráticos/as	734	151	20,6
Catedráticos/as de Universidade	645	119	18,4
Universitaria	89	32	36
Profesores/as titulares	2.304	953	41,4
Profesores/as de Universidade	1.931	814	42,2
Universitaria	373	139	37,3
Profesor/a axudante	129	77	59,7
Profesor/a asociado/a	1.060	322	30,4
Profesor/a contratado/a doutor/a	620	304	49
Outros	411	183	44,5

Fonte: Consellería de Cultura, Educación e Ordenación Universitaria

III.2. EMPREGO

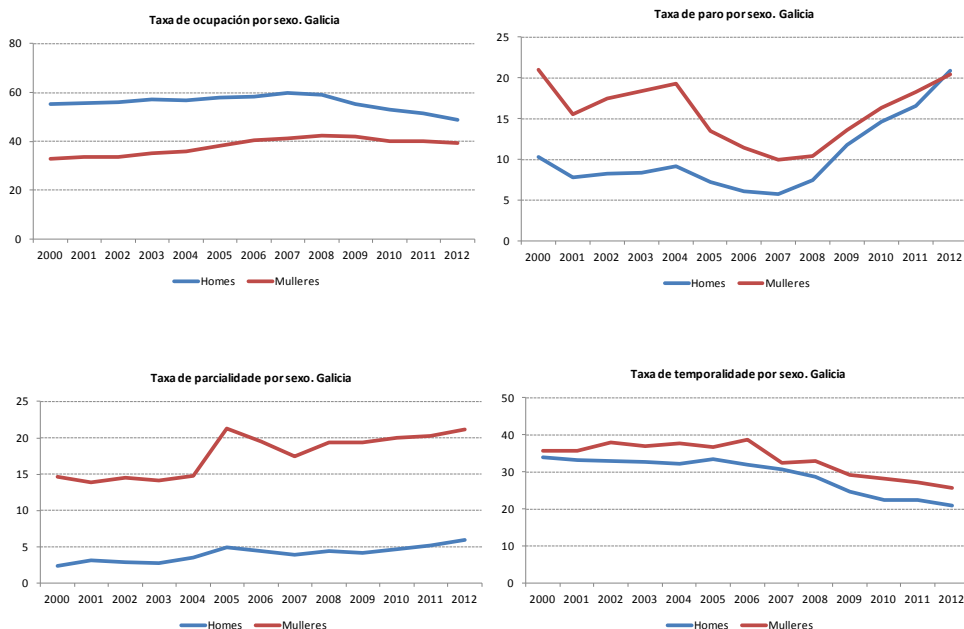
Segundo datos da Enquisa de Poboación Activa (EPA) elaborada polo IGE-INE no ano 2012, a taxa de actividade feminina en Galicia era de 49,7%, 11,9 puntos porcentuais inferior á dos homes. A taxa de paro feminina supoñía o 20,4% e era 0,4 puntos porcentuais inferior á masculina e a taxa de emprego feminino era do 39,5%, 9,3 puntos porcentuais inferior á masculina. En canto ao tipo de contrato das persoas asalariadas, no ano 2012 o 20,8% dos homes tiña contrato temporal, mentres que para as mulleres esta porcentaxe foi do 25,7%, e no caso do tipo de xornada das persoas ocupadas o 6,0% dos homes tiña xornada parcial, mentres que para as mulleres esta porcentaxe foi do 21,1%.

Taxas de actividade, ocupación, paro, temporalidade, salarización e parcialidade por sexo. Galicia

	2006		2009		2012		Diferenza (M-H) Ano 2012
	Homes	Mulleres	Homes	Mulleres	Homes	Mulleres	
Taxa de actividade	62,2	45,8	62,5	48,5	61,6	49,7	-11,9
Taxa de ocupación	58,4	40,5	55,2	42,0	48,8	39,5	-9,3
Taxa de paro	6,1	11,4	11,8	13,6	20,8	20,4	-0,4
Taxa de temporalidade	32,2	38,7	24,6	29,2	20,8	25,7	4,9
Taxa de parcialidade	4,4	19,5	4,2	19,3	6	21,1	15,1

Fonte: IGE-INE. Enquisa de poboación activa. Unidade: Porcentaxe

Nos gráficos seguintes, podemos ver a evolución para outros anos das taxas antes analizadas para o ano 2012.



Fonte: IGE-INE. Enquisa de poboación activa

Analizando as persoas asalariadas por tipo de contrato e tipo de xornada, as mulleres tiñan o 70,7% dos contratos temporais a xornada parcial no ano 2012.

Persoas asalariadas por tipo de xornada, contrato e sexo. Galicia. Ano 2012

	Total	Contrato indefinido	Contrato temporal
Total			
Mulleres	389,4	289,4	100,0
Homes	414,1	328,1	86,0
Total	803,4	617,4	186,0
Completa			
Mulleres	300,3	235,0	65,3
Homes	390,0	318,5	71,6
Total	690,3	553,4	136,9
Parcial			
Mulleres	89,1	54,4	34,7
Homes	24,0	9,6	14,4
Total	113,1	64,0	49,1

Fonte: IGE-INE. Enquisa de poboación activa. Unidade: miles de persoas

En canto aos datos de emprego público, en xaneiro de 2013 prestaban servizos na

administración autonómica un total de 87.026 persoas, das que 59.869 eran mulleres, o que representa o 68,79% do total.

Persoas asalariadas por tipo de xornada, contrato e sexo. Galicia. Ano 2012

	Total	Homes	Mulleres	%Mulleres
Total	87.026	27.157	59.869	68,8
Consellerías e/ou departamentos e os seus organismos autónomos	17.011	7.536	9.475	55,7
Sanitarios/as en institucións sanitarias	25.175	5.490	19.685	78,2
Non sanitarios/as en institucións sanitarias	8.197	2.882	5.315	64,8
Docentes en docencia non universitaria	30.358	9.689	20.669	68,1
Non docentes en docencia non universitaria	3.759	778	2.981	79,3
Xustiza	2.526	782	1.744	69,0

Fonte: Consellería de Facenda. Función Pública. Unidade: Persoas

Nota: O persoal da Administración de Xustiza incluído na categoría "Funcionario/a de carreira" trátase de "Funcionarios/as titulares/propietarios/as"

Polo que se refire á conciliación entre vida familiar, laboral e persoal, todos os datos amosan que as mulleres seguen a ser as que, de xeito maioritario, asumen o coidado das persoas menores ou maiores que forman parte do núcleo familiar. Así, como vemos na táboa, das excedencias para o coidado de fillos e fillas menores que se concederon en Galicia no ano 2012, só 31 corresponderon a homes, fronte a 536 que se solicitaron e se concederon a mulleres.

Excedencias por coidado de fillos/as segundo o sexo do perceptor. Galicia

	Número			Porcentaxe		
	Total	Homes	Mulleres	Total	Homes	Mulleres
2005	383	19	364	100	5,0	95,0
2006	420	30	390	100	7,1	92,9
2007	497	40	457	100	8,1	92,0
2008	477	30	447	100	6,3	93,7
2009	542	39	503	100	7,2	92,8
2010	511	29	482	100	5,7	94,3
2011	555	35	520	100	6,3	93,7
2012	536	31	505	100	5,8	94,2

Fonte: Ministerio de Trabajo e Inmigración. Anuario de Estadísticas.

Analizando agora a porcentaxe de persoas ocupadas a tempo parcial de 20 a 49 anos cun fillo ou filla menor de 6 anos a cargo, vese que se sitúa no 5,5% para os homes e no 22,1% para as mulleres, 16,6 puntos porcentuais de diferenza, estas diferenzas incrementanse no caso de dous ou máis fillos/as.

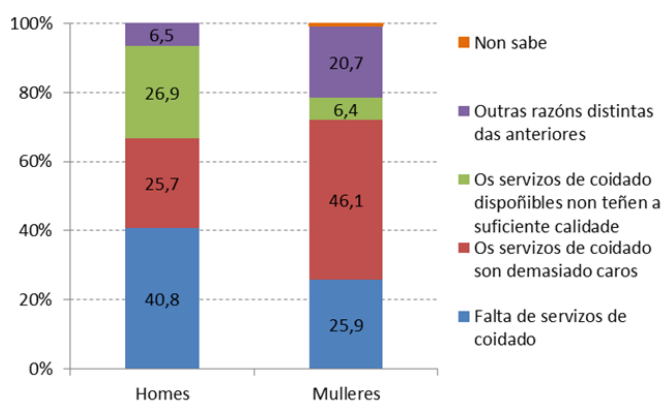
Persoas ocupadas a tempo parcial de 20 a 49 con fillos/as segundo o sexo. Galicia. Ano 2012

	Homes	Mulleres	Diferenza (M-H)
Persoas ocupadas a tempo parcial de 20 a 49 anos cun fillo/a e idade do fillo ou filla menor menos de 6 anos	5,5	22,1	16,6
Persoas ocupadas a tempo parcial de 20 a 49 anos con dous fillos/as e idade do fillo ou filla menor menos de 6 anos	3,8	22,4	18,6
Persoas ocupadas a tempo parcial de 20 a 49 anos con tres ou máis fillos/as e idade do fillo ou filla menor menos de 6 anos	2,6	32,6	30
Persoas ocupadas a tempo parcial de 20 a 49 anos cun fillo/a e idade do fillo ou filla menor entre 6 e 11 anos	2,7	24,5	21,8
Persoas ocupadas a tempo parcial de 20 a 49 anos con dous fillos/as e idade do fillo ou filla menor entre 6 e 11 anos	1,7	24,8	23,1
Persoas ocupadas a tempo parcial de 20 a 49 anos con tres ou máis fillos/as e idade do fillo ou filla menor entre 6 e 11 anos	1,2	34,6	33,4

Fonte: IGE-INE. Enquisa de poboación activa. Unidade: Porcentaxes

A mesma fenda de xénero reflicten os datos relativos ás persoas que reduciron a súa xomada laboral para atender e coidar a algún fillo ou filla menor ou que asumen a responsabilidade do coidado dalgunha persoa dependente. Así, segundo os datos do módulo de conciliación entre a vida laboral e familiar da EPA do ano 2010, o 86,3% das persoas ocupadas a tempo parcial ou que non traballan por ocuparse de persoas dependentes eran mulleres. As principais razóns alegadas son que os servizos de coidado son moi caros (46,1%) e a falta de servizos de coidado (25,9%).

Persoas entre 16 e 64 anos que teñen emprego a tempo parcial ou que non traballan e que se fan cargo do coidado de persoas dependentes, segundo a principal razón para non traballar ou traballar a tempo parcial por sexo. Ano 2010.

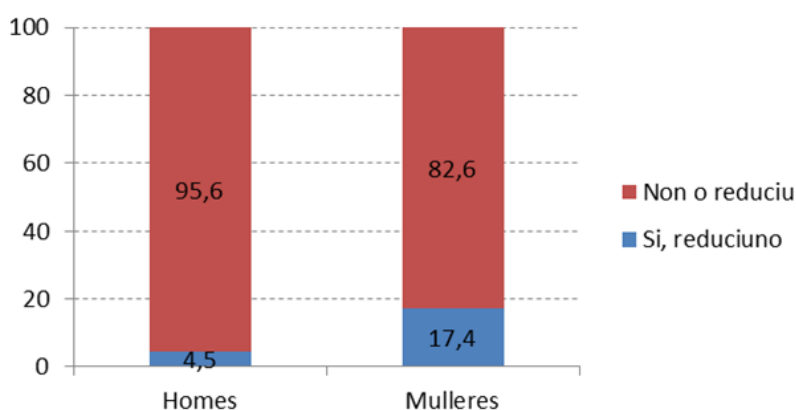


Fonte: IGE-INE. Enquisa de poboación activa

Nota: Son persoas dependentes as de idade superior ou igual a 15 anos que están necesitados de coidados

Das persoas entre 16 e 64 anos, con polo menos un fillo ou unha filla menor de 8 anos, o 17,4% das mulleres reduciron a horas traballadas para prestarlle coidados, fronte a o 4,5% dos homes que tamén as reduciron.

Persoas entre 16 e 64 anos, con polo menos un fillo ou filla menor de 8 anos que traballaron nalgún momento desde o nacemento, segundo reduciran ou non o número de horas traballadas para prestarlle coidados. Clasificación por sexo. Ano 2010.



Fonte: IGE-INE. Enquisa de poboación activa

Polo que se refire á corresponsabilidade, en Galicia de xeito similar ao que ocorre no resto de España, non existe aínda unha cultura das responsabilidades compartidas no fogar. Segundo a enquisa do Emprego do tempo do INE, as mulleres dedican una media de 4 horas e 31 minutos nas tarefas do fogar (actividades de fogar e familia) fronte as 2 horas e 40 minutos dos homes.

Porcentaxe de persoas que realizan a actividade no transcurso do día e duración media dedicada á actividade segundo o sexo. Galicia. Ano 2010.

	Homes		Mulleres	
	% de persoas	Duración media diaria	% de persoas	Duración media diaria
3 Fogar e familia	70,6	2:40	94,1	4:31
30 Actividades para o fogar e a familia non especificadas	4,9	1:34	10,5	1:27
31 Actividades culinarias	36,5	0:54	83,7	1:44
32 Mantemento do fogar	30,2	0:54	70,3	1:14
33 Confección e coidado de roupa	3,9	0:46	36,3	1:12
34 Xardinería e coidado de animais	22,5	2:02	19,1	1:38
35 Construción e reparacións	6	1:50	2,4 *	0:34 *
36 Compras e servizos	26,4	0:58	45,5	0:57
37 Xestións do fogar	2,7 *	1:31 *	2,2 *	1:02 *
38 Coidado de nenos/as	15,1	1:44	19,9	2:17
39 Axudas a persoas adultas membros do fogar	2,7 *	1:39 *	7,3	1:35

Unidade: Porcentaxes, horas, minutos

Fonte: Elaboración propia a partir dos ficheiros facilitados polo INE da enquisa de emprego do tempo 2009-2010.

Para estudar as diferenzas salariais por sexo é necesario considerar o salario por hora e tipo de xornada. No traballo a tempo completo, o salario por hora das mulleres no ano

2010 (9,3 euros) alcanzaba o 89,4% do salario por hora dos homes (10,4 euros). Ao considerar a xornada a tempo parcial, a porcentaxe anterior redúcese ao 63,2%.

Salario por hora segundo sexo e tipo de xornada

	2006			2010			%Mulleres/Homes
	Total	Homes	Mulleres	Total	Homes	Mulleres	Ano 2010
Total	8,8	9,3	7,9	9,8	10,5	8,9	84,8
completo	8,8	9,3	8	9,9	10,4	9,3	89,4
Tempo parcial	7,8	10,6	7	8,1	11,4	7,2	63,2

Unidade: Euros

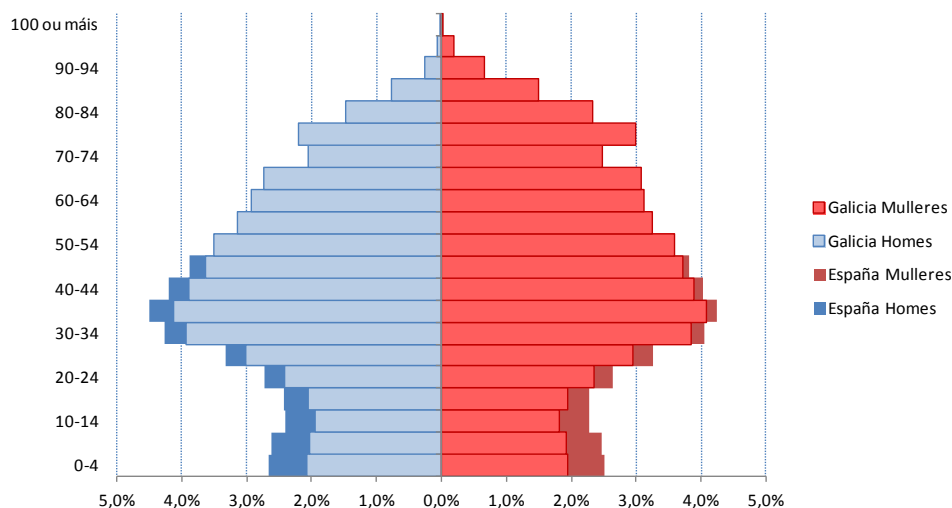
Fonte: IGE. Elaboración propia a partir dos microdatos da Enquisa de Estructura Salarial do INE

III.3. SAÚDE

A pirámide da poboación de Galicia mostra unha poboación envellecida, cunha baixa natalidade e cunha esperanza de vida superior para as mulleres.

Así, e tal e como se reflicte na táboa, o índice de envellecemento no 2012 é de 178,4%, é dicir, por cada 100 mozos ou mozas menores de 20 anos residían en Galicia 178 maiores de 64 anos (España: 107,79 %) . Nas mulleres o índice de envellecemento sitúase no 214,1% (España: 127,3%) e a idade media é no 2012 de 46,7 anos (España: 42,8 anos)

Pirámide de poboación de Galicia e España. Ano 2012



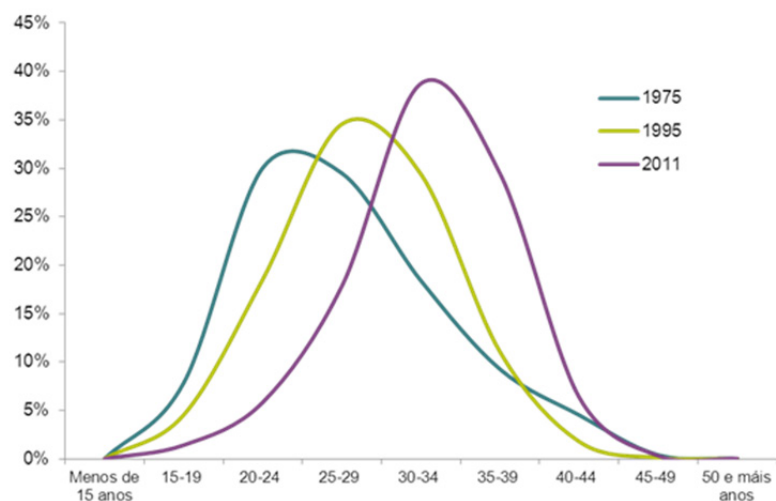
Indicadores demográficos por sexo

	España			Galicia		
	2002	2011	2012	2002	2011	2012
Índice de envellecemento						
Total	108,36	106,60	107,79	162,57	177,18	178,35
Homes	89,00	88,30	89,40	130,17	143,44	144,59
Mulleres	128,79	125,99	127,26	196,75	212,86	214,08
Idade media						
Total	40,04	41,24	41,49	42,91	44,85	45,10
Homes	38,65	39,90	40,16	41,23	43,17	43,41
Mulleres	41,36	42,53	42,78	44,47	46,41	46,67
Número medio de fillos por muller						
Total	1,26	1,36		0,95	1,07	
Idade media á maternidade						
Total	30,79	31,45		30,84	32,19	

Fonte: IGE/INE Movemento natural da poboación. INE. Estimacións da poboación actual

Polo que respecta á natalidade, no ano 2011 o número medio de fillos/as por muller era de 1,07, moi lonxe de 2, a cantidade que asegura o reemplazo xeracional. Por outra banda, tal e como se pode observar no gráfico 10 que representa os nacementos segundo a idade da nai para 1975, 1995 e 2011, pódese observar como a idade á maternidade se incrementou nos últimos anos e a idade media situouse no 2011 en 32 anos.

Nacementos segundo a idade da nai. Galicia



Polo que respecta á esperanza de vida ao nacer, en España no 2011 é de 85,4 anos para as mulleres e de 79,4 anos para os homes. En Galicia, a esperanza de vida ao nacemento das mulleres alcanza o valor de 85,8 anos e supera en 6,8 anos á dos homes, que se situou en 79.

Ao analizar as esperanzas de vida ao nacer, aos 65 anos e aos 80 anos, pódese observar como para as dúas últimas a fenda de xénero mantense en Galicia practicamente nos mesmos niveis dende o ano 1998 (arredor de catro puntos de diferenza entre a esperanza de vida aos 65 anos e de 2 puntos aos 80 anos) e na esperanza de vida ao nacer reduciuse en preto dun ano, dende o ano 1998.

Esperanza de vida segundo sexo

	Ao nacer			Aos 65 anos			Aos 80 anos		
	Total	Homes	Mulleres	Total	Homes	Mulleres	Total	Homes	Mulleres
Galicia									
1998	79,0	75,1	82,7	19,3	17,0	21,1	8,9	7,7	9,6
1999	79,3	75,5	83,0	19,1	16,9	20,9	8,7	7,7	9,3
2000	79,5	75,7	83,2	19,4	17,2	21,3	9,0	7,8	9,6
2001	80,1	76,5	83,6	19,8	17,5	21,8	9,3	8,1	10,0
2002	80,3	76,6	83,9	20,0	17,7	21,9	9,4	8,1	10,1
2003	80,0	76,5	83,5	19,7	17,5	21,6	9,0	8,0	9,6
2004	80,5	76,9	84,2	20,1	17,7	22,0	9,2	7,9	10,0
2005	80,7	77,0	84,4	20,2	17,8	22,2	9,4	8,1	10,2
2006	81,1	77,4	84,7	20,5	18,2	22,4	9,6	8,4	10,3
2007	81,1	77,4	84,7	20,4	18,0	22,4	9,5	8,2	10,3
2008	81,6	78,0	85,1	20,8	18,4	22,7	9,7	8,6	10,5
2009	81,7	78,3	85,1	20,8	18,5	22,8	9,8	8,6	10,6
2010	82,2	78,8	85,6	21,1	18,7	23,1	10,0	8,8	10,8
2011	82,4	79,0	85,8	21,3	18,9	23,3	10,2	8,9	11,0

Fonte: IGE

No que se refire ás defuncións segundo causa de morte na táboa, o 60% das defuncións rexistradas en Galicia foron por enfermidades do sistema circulatorio e por tumores. Do mesmo xeito, entre as mulleres, a principal causa de morte foron as enfermidades do sistema circulatorio, que representan o 37% das defuncións femininas, e os tumores co 22%. Por outra parte, entre as causas de morte que teñen máis casos e ao mesmo tempo máis mortalidade feminina destacan os trastornos mentais, as enfermidades do sistema nervioso e as enfermidades do sistema circulatorio.

Defuncións segundo a súa causa por sexo. Ano 2011

	Total	Homes	Mulleres	% Mulleres
2011				
Total	29.879	15.085	14.794	49,5
IX Enfermidades do sistema circulatorio	9.686	4.187	5.499	56,8
II Tumores	8.314	5.074	3.240	39,0
X Enfermidades do sistema respiratorio	3.259	1.788	1.471	45,1
V Trastornos mentais e do comportamento	1.578	497	1.081	68,5
XI Enfermidades do sistema dixestivo	1.437	781	656	45,7
sentidos	1.394	540	854	61,3
XX Causas externas de mortalidade	1.077	750	327	30,4
XVIII Síntomas/signos/achados anormais, ncop.	936	531	405	43,3
XIV Enf. do sistema xénitourinario	812	357	455	56,0
IV Enf. endócrinas/nutricionais/metaból.	519	217	302	58,2
I Enfermidades infecciosas e parasitarias	406	209	197	48,5
XIII Enf. sist. osteomusc. e tec. conectivo	218	61	157	72,0
XII Enf. da pel e do tecido subcutáneo	98	26	72	73,5
III Enf. do sangue/órg. hematop/inmunidade	68	23	45	66,2
XVII Malf. conxén./deformid./anom. cromosómicas	46	24	22	47,8
XVI Afeccións orixinadas no per. perinatal	31	20	11	35,5

Fonte: INE. Defuncións segundo a causa de morte

En relación co consumo de drogas hai que salientar que, segundo se recolle no Plan de Trastornos aditivos de Galicia 2011-2016, o consumo de drogas experimentou en Galicia, ao igual que no resto de España, un rápido crecemento dende mediados dos anos setenta. Este proceso estivo favorecido pola aparición dunha gran variedade de drogas ilícitas e, sobre todo, pola incorporación de adolescentes, novos e mulleres ao consumo de substancias como o tabaco ou o alcohol, ata ese momento moi restrinxidos á poboación masculina adulta.

A pesar do importante crecemento do consumo de drogas entre as mulleres que tivo lugar nos últimos anos, este segue sendo moi superior entre os homes, en especial no caso das drogas ilícitas. Os homes consumen maiores cantidades e con maior frecuencia que as mulleres, excepto no caso dos tranquilizantes e somníferos.

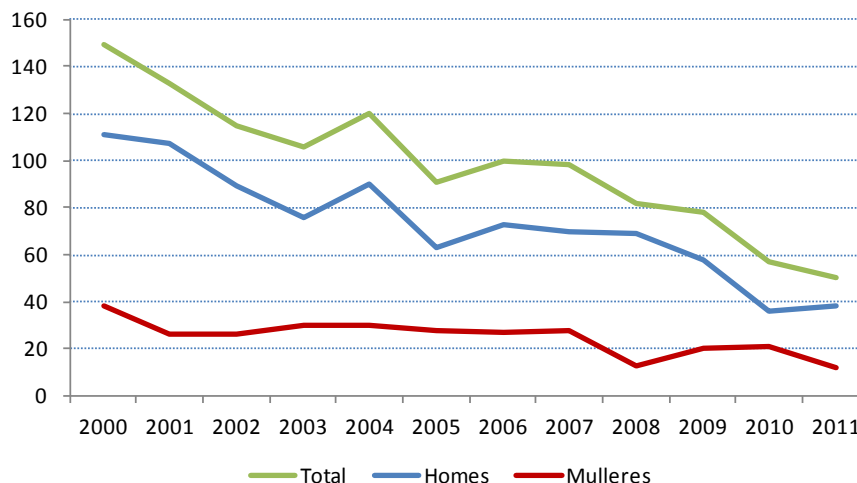
Prevalencias de consumo algunha vez na vida, últimos 12 meses, últimos 30 días e diario das diferentes drogas, segundo sexo (%). Poboación 15 a 64 anos, Galicia. Ano 2007

Sustancias	Algunha vez na vida		Últimos 12 meses		Últimos 30 días		Diario	
	Home	Muller	Home	Muller	Home	Muller	Home	Muller
Alcohol	96,2	91,2	89,5	76,1	80,7	57,7	20,4	7,1
Tabaco	75,1	66,1	45,5	39,3	41,2	35,4	30,9	25,9
Cannabis	34,9	22,7	19,5	8,6	14,3	5,3	4,2	0,2
Cocaína	14,3	6,1	6,6	2,3	4,7	1,2	0,1	0,0
Éxtasis	7,7	2,8	2,7	1,2	1,1	0,6	--	--
Anfetaminas	6,5	2,2	1,8	0,7	0,5	0,1	--	--
Alucinóxenos	9,4	2,5	3,1	0,1	1,1	0,0	--	--
Heroína	1,5	0,5	0,5	0,1	0,5	0,0	0,1	0,0
S. Volátiles	2,2	0,0	0,1	0,0	0,0	0,0	--	--
Tranquilizantes	14,0	23,1	6,5	12,9	3,8	9,2	2,8	5,9
Somníferos	4,8	10,1	2,9	6,9	1,7	4,9	0,8	2,0

Fonte: Enquisa domiciliaria sobre alcol e drogas en Galicia 2007

Polo que se refire ás infeccións por VIH-sida en Galicia, no período 2000-2011 diagnosticáronse en Galicia 1179 casos, dos cales o 25,36% eran mulleres. A evolución dos casos diagnosticados no período 2000-2011 preséntanse no gráfico seguinte.

Casos de sida por ano de diagnóstico e sexo. Galicia



Fonte: Consellería de Sanidade.

III.4. SOCIEDADE DA INFORMACIÓN

A fenda dixital de xénero é a diferenza, en puntos porcentuais, entre a porcentaxe de homes e a porcentaxe de mulleres no uso de TIC (ordenador, internet...).

Os datos da táboa sitúan a fenda dixital de xénero no uso de Internet en Galicia en 6,8 puntos fronte aos 5,2 da media estatal. En Galicia, un 60,1% das mulleres fronte a un 66,9% dos homes, fixo uso de Internet nos últimos tres meses. Por idade os mozos e mozas, entre 16 e 24 anos son os que máis utilizan Internet, ao aumentar a idade descende o uso de Internet.

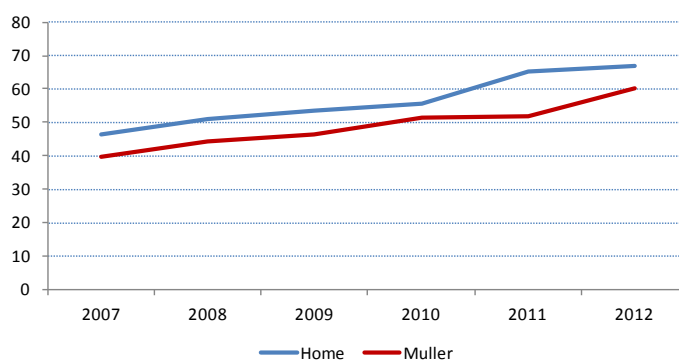
Porcentaxe de persoas que utilizaron internet nos últimos tres meses segundo sexo e idade. Ano 2012

	España			Galicia			Fenda España	Fenda Galicia
	Total	Home	Muller	Total	Home	Muller		
Total	69,8	72,4	67,2	63,5	66,9	60,1	5,2	6,8
De 16 a 24 anos	96,2	94,8	97,7	96,4	96,0	96,8	-2,9	-0,8
De 25 a 34 anos	88,8	89,2	88,4	92,5	95,1	89,9	0,8	5,2
De 35 a 44 anos	83,8	84,7	82,9	85,9	82,6	89,1	1,8	-6,5
De 45 a 54 anos	68,0	70,8	65,2	58,3	63,5	53,4	5,6	10,1
De 55 a 64 anos	43,7	48,7	39,1	30,1	37,2	23,3	9,6	13,9
De 65 a 74 anos	18,3	23,3	14,0	9,8	14,6	5,7	9,3	8,9

Fonte: INE. Enquisa sobre equipamento e uso das TIC nos fogares

Nota: Os datos refírense a persoas de 16 a 74 anos.

Porcentaxe de persoas que utilizaron novas tecnoloxías segundo sexo e idade



Fonte: INE. Enquisa sobre equipamento e uso das TIC nos fogares

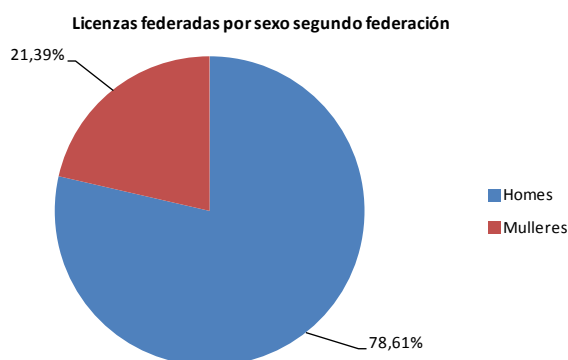
Os datos refírense a persoas de 16 a 74 anos. (1) A partir do ano 2012 refírense as persoas que utilizaron teléfono móbil nos últimos 3 meses.

Doutra banda, o número de persoas que traballan no sector tecnolóxico galego é superior a 15.000, e o 38% son mulleres. Sen embargo só o 17,3% se dedica a funcións TIC fronte ao 52,9% de homes. A porcentaxe de mulleres en postos directivos nas empresas do sector sitúanse en torno a un 20%.

Do total do persoal dedicado a I+D+i nas empresas TIC galegas, un 81,6% son homes e o restante 18,4% son mulleres, o que amosa unha clara masculinización desta actividade no sector TIC.

III.5. CULTURA E DEPORTE

Segundo os datos da Estatística de Deporte Federado elaborada polo Ministerio de Educación, Cultura e Deporte, no ano 2012 en Galicia hai 219.669 licenzas federadas e só un 21,4% corresponden a mulleres, tal e como se pode comprobar no Gráfico, o que manifesta unha clara infrarrepresentación feminina no deporte federado.



Fonte: I.G.E.

Deportistas de nivel universitario e deportistas en idade escolar participantes nos Campionatos de España por sexo. Ano 2012

	Universitarios/as	En idade escolar
Total	163	428
Homes	87	212
Mulleres	76	216

Fonte: Ministerio de Educación, Cultura e Deporte

Na comunidade autónoma houbo no ano 2012, 163 deportistas de nivel universitario participantes nos campionatos de España, dos que un 46,6% foron mulleres. Polo que respecta aos deportistas en idade escolar participantes nos campionatos de España, no ano 2012 Galicia contaba con 428, dos que un 50,5% eran mulleres

Por outra banda, na comunidade autónoma recoñecéronse a data 22 de maio de 2013, 259 deportistas de alto nivel, dos que 91 son mulleres, o que representa o 35,14%

do total.

Segundo se recolle na táboa 16, no ano 2010 o 41,8% dos homes galegos realizan deportes e actividades ao aire libre no transcurso do día fronte ao 38,4% das mulleres. Ademais, a duración media diaria dedicada polos homes aos deportes e actividades ao aire libre é de 1 hora e 59 minutos, superior en 24 minutos ao tempo dedicado polas mulleres.

Porcentaxe de persoas que realizan deportes e actividades ao aire libre no transcurso do día e duración media dedicada segundo o sexo e a idade. Ano 2010

	Porcentaxe de persoas que realizan deportes e actividades ao aire libre no transcurso do día		Duración media diaria dedicada (horas: minutos)	
	Homes	Mulleres	Homes	Mulleres
Total	41,8	38,4	1:59	1:35
Menos de 25 anos	44,5	39,1	1:43	1:37
De 25 a 44 anos	32,8	26,9	1:53	1:15
De 45 a 64 anos	38,3	39	1:55	1:33
De 65 ou máis anos	60,4	51,4	2:16	1:48

Fonte: Elaboración propia a partir dos ficheiros facilitados polo INE da enquisa de emprego do tempo 2009-2010.

Ademais, no ano 2006 o 10,46% dos homes galegos asiste cunha frecuencia semanal a algún espectáculo ou evento cultural, reducíndose esta porcentaxe ata o 5,76% no caso das mulleres. A fenda de xénero que existe neste ámbito vai diminuindo na medida que diminúe tamén a frecuencia de asistencia e así a porcentaxe de homes que asiste anualmente a algún evento cultural só supera en 1,48 puntos porcentuais á de mulleres.

Porcentaxe de persoas segundo a frecuencia de asistencia a espectáculos e eventos culturais. Galicia. Ano 2006

	Total	Homes	Mulleres
Total	100,00	100,00	100,00
Cada semana	8,02	10,46	5,76
Cada mes	15,78	16,51	15,10
Algunha vez ao ano	56,00	56,77	55,29
Nunca	20,20	16,26	23,85

Fonte: IGE. Enquisa de condicións de vida das familias. Ano 2006

Nota: Os datos fan referencia á poboación de 5 ou máis anos

Considerando os datos das persoas que utilizan os servizos das bibliotecas, a porcentaxe de uso semanal é moi similar para homes e mulleres (7,02% fronte ao 7,19%, respectivamente) e tamén son similares as porcentaxes en canto a hábitos de lectura:

Porcentaxe de persoas segundo o número de libros lidos nos últimos doce meses. Galicia. Ano 2006

	Total	Homes	Mulleres
Total	100,00	100,00	100,00
Menos de 6 libros	58,83	60,28	57,79
De 6 a 10 libros	21,51	21,08	21,82
De 11 a 25 libros	14,81	13,88	15,47
Máis de 25 libros	4,85	4,76	4,92

Fonte: IGE. Enquisa de condicións de vida das familias

Nota: Os datos fan referencia á poboación de 5 ou máis anos que leu algún libro, non relacionado coa profesión ou estudo, nos últimos doce meses.

III.6. ACCESO Á VIVENDA, BENS E SERVIZOS

As mulleres teñen, en xeral, máis dificultades que os homes para acceder a unha vivenda tanto por razóns económicas como sociais, derivadas de cuestións tales como a discriminación laboral, menores retribucións, maior índice de paro así como situacións específicas como poden ser o caso das familias monoparentais ou os casos de violencia de xénero.

Por outra banda, as mulleres teñen un papel moi importante no ámbito do consumo. Segundo os datos do IGE, as mulleres son as que realizan de xeito habitual a compra de produtos de alimentación para o fogar (porcentaxe do 67,42%),

III.7. VIOLENCIA DE XÉNERO

Segundo os datos dos que dispón o punto de coordinación das ordes de protección dependente da Secretaría Xeral da Igualdade, existen actualmente vixentes en Galicia 4.196 ordes de protección.

Durante o primeiro semestre de 2013, as medidas de protección comunicadas polos xulgados (medidas cautelares, ordes de protección e ordes de afastamento) ascenderon a 461.

Medidas de protección

1º semestre de 2013	A Coruña	Lugo	Ourense	Pontevedra	TOTAL
Número de casos	185	77	22	177	461

Fonte: Punto de Coordinación das Ordes de Protección. Secretaría xeral da Igualdade

O número de denuncias tramitadas en Galicia durante o primeiro trimestre de 2013 foi de 1.242 e o número de vítimas mortais durante o primeiro semestre de 2013 na nosa comunidade autónoma foi de 1.

Denuncias tramitadas

1º trimestre de 2013*	Denuncias
A Coruña	428
Lugo	112
Ourense	119
Pontevedra	583
TOTAL	1.242

*Últimos datos disponibles Fonte: Consello Xeral do Poder Xudicial

Vítimas mortais

1º semestre de 2013	A Coruña	Lugo	Ourense	Pontevedra	Total Galicia	Total España
Vítimas mortais	0	1	0	0	1	27

Fonte: Secretaría Xeral da Igualdade e Ministerio de Sanidade, Servizos Sociais e Igualdade

En canto á rede de centros de acollida para mulleres vítimas de violencia de xénero que existe na Comunidade Autónoma, durante o primeiro semestre de 2013 tivo unha ocupación media de 131 persoas (69 mulleres vítimas de violencia de xénero e 62 menores fillos e fillas desas vítimas).

Ocupación dos centros de acollida (datos acumulativos de beneficiarias)

1º semestre de 2013	A Coruña	Lugo	Ourense	Culleredo	Ferrol	Vigo:Centro Emerxencias	TOTAL
Mulleres	16	3	27	1	7	15	69
Menores	13	3	24	0	10	12	62
% ocupación media	72,80%	24,50%	65,50%	11,90%	37,50%	34,80%	131
Total prazas dispoñibles	15	15	25	7	15	20	97

Fonte: Secretaría Xeral da Igualdade

Polo que se refire aos programas de atención psicolóxica a vítimas de violencia de xénero, durante o primeiro semestre de 2013 foron atendidas un total de 244 persoas e dentro do programa de atención psicolóxica a homes con problemas de control da violencia no ámbito da parella ("abramos o círculo") prestouse atención, durante ese mesmo período, a 55 homes.

Atención psicolóxica a vítimas de violencia de xénero

1º semestre de 2013	A Coruña	Lugo	Ourense	Pontevedra	TOTAL
Mulleres	109	16	13	30	168
Menores	41	1	8	16	66
Persoas dependentes	8	0	0	2	10
TOTAL	158	17	21	48	244

Fonte: Secretaría Xeral da Igualdade

Programa Abramos o círculo

1º semestre de 2013	A Coruña	Lugo	Ourense	Pontevedra	TOTAL
Número beneficiarios	24	2	1	28	55

Fonte: Secretaría Xeral da Igualdade

