



ORZAMENTOS DAS DEPUTACIÓNS PROVINCIAIS

II. ORZAMENTOS DAS DEPUTACIÓNS PROVINCIAIS

Os orzamentos que se presentan neste documento son os aprobados como iniciais para o ano 2015, para as catro deputacións galegas, presentados aquí de xeito sistemático e conxunto, coa mesma metodoloxía das memorias das deputacións dos anteriores orzamentos.

Nesta memoria se presentan os orzamentos das catro deputacións provinciais de Galicia e o orzamento suma das catro para o ano 2015, que acompañan aos orzamentos da Comunidade Autónoma de Galicia para o ano 2016. A fonte de información son os orzamentos das entidades analizadas, sendo esta Memoria unha breve presentación agregada dos datos contidos neles. Recoméndase para calquera dúbida ver a documentación completa que figura publicada nas páxinas web de cada deputación provincial. Con motivo dos cambios legislativos dos últimos anos no eido orzamentario, sintetízanse en primeiro lugar as normas que regulan as facendas locais e os seus orzamentos.

Legislación aplicable:

- Lei 7/1985, de 2 de abril, lei reguladora das bases de réxime local, modificada pola Lei 27/2013, de 27 de decembro, de racionalización e sostibilidade da Administración local (LRSAL)
- R.D. legislativo 2/2004, de 5 de marzo, do texto refundido da lei reguladora das facendas Locais (artigos 162 a 171)
- Lei orgánica 2/2012, de 27 de abril, de Estabilidade orzamentaria e Sostibilidade Financeira, modificada pola LO 9/2013 do 20 de decembro de control de débeda comercial no sector público, sendo de aplicación o R.D. 1463/2007, de 2 de novembro, REO, polo que se aproba o regulamento de desenvolvemento da Lei 15/2001, de 12 de decembro, de estabilidade orzamentaria, na súa aplicación ás Entidades locais.
- R.D. 1463/2007, de 2 de novembro, polo que se aproba o Regulamento da LXEP
- R.D. 500/1990, de 20 de abril, regulamento orzamentario
- Os orzamentos preséntanse segundo o disposto na Orde 3565/2008 do 3 de decembro, que establece a estrutura dos orzamentos das entidades locais, modificada pola Orde 419/2014, do 14 de marzo

No tocante aos ingresos, atenderase ao ANEXO IV relativo á clasificación económica do ingreso, isto é, separando as operacións correntes, as de capital e as financeiras, de acordo coa estrutura que por capítulos, artigos, conceptos e subconceptos. A clasificación dos gastos, recóllese nos anexos I ao III, o primeiro deles para a clasificación por programas o segundo para a táboa de equivalencias entre a clasificación da normativa anterior e a actual e o anexo III refírese á clasificación económica dos gastos.

A estrutura dos orzamentos tendo en conta a natureza económica dos seus ingresos e gastos e as finalidades e obxectivos que con estes últimos se pretendan conseguir. Igual-

mente poderán clasificar os gastos e ingresos atendendo á súa propia estrutura cos seus regulamentos ou decretos de organización, segundo o estipulado no artigo 2.

Os estados de gastos dos orzamentos das entidades locais clasificaranse cos seguintes criterios:

- Por programas. (dentro desta os gastos clasifícanse por Área de gasto / política de gasto / grupo de programa / programa de gasto)
- Por categorías económicas.
- Opcionalmente, por unidades orgánicas (non se recolle este criterio nesta memoria).

Nesta memoria soamente se presentan os gastos coas dúas clasificacións obrigatorias, por programas e por categorías económicas.

En primeiro lugar, represéntase, cuns gráficos de sectores, as diferentes porcentaxes que o orzamento de cada deputación achega ao total das catro (toda Galicia), tanto en termos absolutos como en euros per cápita. (coa poboación a 1 de xaneiro de 2015, datos provisionais do Instituto Galego de Estatística). A continuación reflíctense as principais liñas orzamentarias do orzamento de ingresos de 2015 e a súa comparativa co do ano 2014 do total deputacións e de cada unha delas por separado.

A descrición dos orzamentos provinciais comeza cunha distribución do total entre as catro e a comparativa co ano anterior, séguelle a presentación nunha táboa a distribución por capítulos e agregados orzamentarios principais do ano 2013, cos importes e porcentaxes respecto do total, xunto á comparativa co orzamento inicial do ano anterior, mostrando as variacións en porcentaxe, de cada capítulo e agregado.

Así mesmo reflíctese nunha gráfica a comparativa entre os dous últimos anos dos diferentes pesos porcentuais por capítulos.

Os orzamentos aquí reflectidos son os resultantes da consolidación entre os das deputacións e os organismos autónomos, segundo o disposto no artigo 147.l.c. da Lei 39/1988 e o artigo 12.b. do R.D. 500/1990, unha vez descontadas as transferencias internas, para as entidades provinciais de Lugo, Ourense e Pontevedra, mentres que no caso da Coruña non é necesaria dita consolidación.

Ao respecto, convén resaltar que para o orzamento de 2013, producíronse importantes cambios, pola aplicación do principio de racionalización da administración e dos recursos públicos, coa simplificación da estrutura organizativa; sobre todo no que respecta ao orzamento da Deputación de Pontevedra, no que soamente queda para consolidar a Fundación Escola Universitaria de Enfermería, debido á disolución de seis organismos autónomos (Organismo Autónomo Provincial de Xestión de Recursos Locais (ORAL),

Museo, Turismo, Escola de canteiros, Instituto para a Promoción e Equipamento de Solo Industrial da Provincia de Pontevedra (IPESPO) e Caixa de Anticipos).

No que atinxe ao orzamento da deputación de Lugo, dicir que tamén experimentou nese ano a disolución do INLUDES (Instituto lucense de desenvolvemento).

Así, a organización das deputacións reflectidas no orzamento é a seguinte:

1. Deputación da Coruña. Orzamento: 171.334.100 €
2. Deputación de Lugo:
 - Orzamento da propia entidade: 83.899.430 €
 - Sociedade Urbanística Provincial (SUPLUSA): 6.369.667 €
 - Fundación TIC: 1.608.936 €
 - Consorcio Provincial de extinción de incendios: 5.315.052 €
 - Consolidación dos 4 entes (LOE) 89.479.623 €
3. Deputación de Ourense,
 - Orzamento da propia deputación: 75.707.000€
 - Instituto Ourenán de Desenvolvemento Económico (IN.OR.D.E): 3.118.606 €
 - Consolidación: 77.425.606 €
4. Deputación de Pontevedra, orzamento consolidado de 146.484.975€
 - Orzamento da propia deputación: 148.430.050 €
 - Escola Universitaria de Enfermería, importe: 493.205 €
 - Consolidación: 148.558.050 €

II.1. INGRESOS

II.1.1. TOTAL DEPUTACIÓN/GALICIA

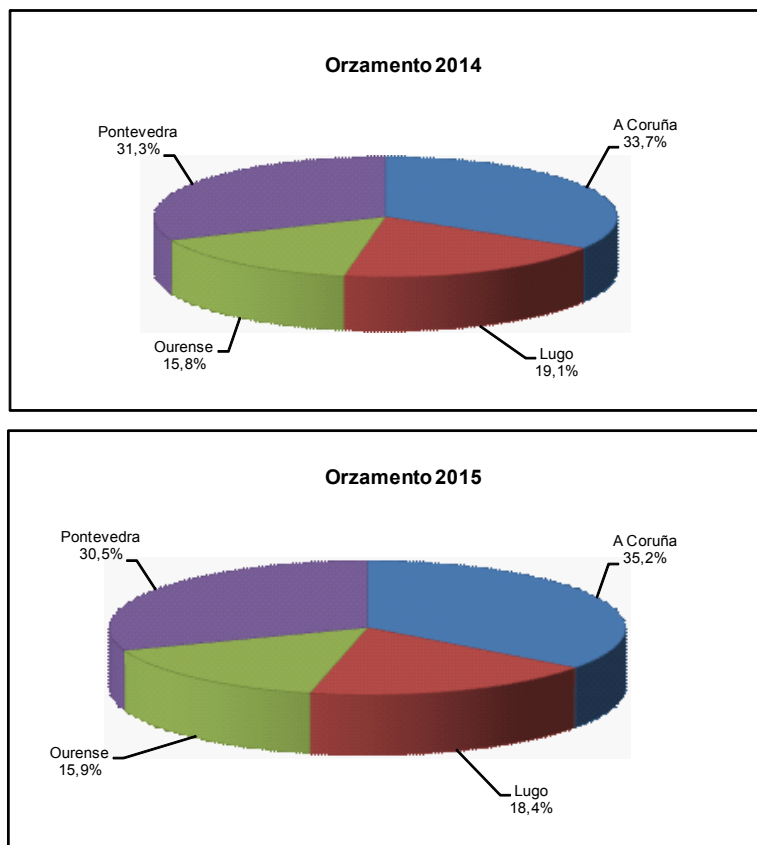
O orzamento global das catro deputacións provinciais de Galicia para o ano 2015 presenta un lixeiro crecemento interanual, pasando dos 467,3 millóns de € de 2014 aos 486,8 do orzamento de 2015, isto é unha subida de 19,5 millóns de € e o 4,2%, superior á variación do IPC (que tivo un descenso do 1,4%, de variación anual de xaneiro 2015). Ademais se observa que é o maior incremento nos últimos anos, nos que a taxa interanual situábase por debaixo do 2%.

TOTAL INGRESOS ORZAMENTOS DEPUTACIÓN PROVINCIAIS

	2014	%	2015	%
A Coruña	157.600.560	33,7%	171.334.100	35,2%
Lugo	89.441.550	19,1%	89.479.623	18,4%
Ourense	73.809.213	15,8%	77.425.606	15,9%
Pontevedra	146.484.975	31,3%	148.558.050	30,5%
Galicia	467.336.298	100%	486.797.379	100%

Esta variación á alza respecto ao ano 2014 foi debida sobre todo aos incrementos nos orzamentos das deputacións de Coruña e Ourense, que reflectiron incrementos significativos, mentres que a de Pontevedra tivo unha lixeira suba e a de Lugo non variou.

Así, o orzamento coruñés pasou dos 157,6 aos 171,3 millóns de €, con 13,7 millóns máis o que representa unha taxa de incremento interanual do 8,7% , polo que se consolida como o orzamento provincial de maior importe dos catro, con máis de 22 millóns de diferenza respecto á cifra do segundo orzamento en importe, o de Pontevedra, duplicando a diferenza con esta desde o ano 2014. Ademais, a Coruña segue presentando unha gran superioridade respecto á cifra do orzamento de Ourense, (o de menor importe), aínda que este tamén segue crescendo máis ca outros orzamentos provinciais. Incrementa polo tanto o seu peso porcentual na estrutura de orzamentos provinciais pasando do 33,7% ao 35,2%, que sen embargo continúa sendo inferior ao peso na estrutura poboacional, que para esta provincia alcanza o 41%, cos datos provisionais de xaneiro de 2015.



O orzamento de Ourense que segue a ser o de menor importe das catro deputacións, incrementa a súa cifra nun 4,9% desde o ano anterior, e presenta unha porcentaxe do 15,9% respecto do total dos catro orzamentos. O orzamento provincial de Lugo aínda que non manifesta cambio no seu importe ao comparalo co do ano 2014, reduce lixeiramente a súa porcentaxe respecto do total dos catro orzamentos.

O de Pontevedra, que é o segundo en contía, perde case un punto de porcentaxe sobre o total, malia reflectir un incremento do 1,4%, xa que é menor ao crecemento global do orzamento suma dos catro e do aumento experimentado polo de Coruña. Tamén neste caso, como no de Coruña, o seu peso na estrutura dos orzamentos das catro deputacións provinciais, 30,5%, é inferior ao peso en termos poboacionais.

Se temos en conta a variable poboacional, tomando, como en anos anteriores, os datos do Padrón municipal de habitantes, publicado polo IGE, coa poboación provisional a un de xaneiro de 2015, habería que sinalar en primeiro lugar un descenso de 16.153 persoas en Galicia, o que representa o -0,6% interanual, e con variacións á baixa nas catro provincias. A Coruña experimentou a maior baixada en número de habitantes, aínda que

ao ter a maior poboación das catro provinciais, o seu descenso porcentual queda por debaixo da media.

A poboación da provincia de Ourense foi a que diminuíu en maior proporción, co -1,23%. Así, os datos dos orzamentos divididos polo número de habitantes de cada provincia reflicte, como cabe esperar, que os de Lugo e Ourense son significativamente superiores á media de Galicia e aos das outras dúas deputacións.

ORZAMENTOS DEPUTACIÓNS PROVINCIAIS

	2014 (€/poboación 2014)	IMPORTE ORZAMENTO € (diferenza % 2015-2014)	2015 (€/poboación 2015)	POBOACIÓN (%diferenza 2015-2014)
A Coruña	139,2	8,7%	152,0	-0,5%
Lugo	261,0	0,0%	263,8	-1,0%
Ourense	229,1	4,9%	243,3	-1,2%
Pontevedra	154,2	1,4%	156,9	-0,3%
Galicia	170,1	4,2%	178,2	-0,6%

Os importes en termos de euros per cápita referidos á poboación de cada ano presentan aumentos, motivados tanto polo incremento das contías dos orzamentos iniciais (salvo para Lugo que non varía) como polo descenso poboacional. resultado en termos de euros por habitante descendeu lixeiramente respecto a 2013.

Principais cambios respecto ao ano anterior nos orzamentos de ingresos

Destácanse aquí, grandes trazos as variacións de maior importe e relevancia ao comparar o orzamento inicial de 2015 co de 2014.

- Na análise do orzamento suma dos catro provinciais, en primeiro lugar destaca o capítulo II no que se observa a maior diferenza respecto do ano anterior, xa que reflicte unha variación de 11,2 millóns, que representa unha taxa de incremento do 45,4%, que provoca que obteña maior peso porcentual na estrutura de ingresos, ganando 2,1 puntos porcentuais.

O capítulo de impostos indirectos, comprende a cesión da recadación dos impostos sobre o valor engadido e sobre consumos específicos (sobre hidrocarburos e sobre tabaco, como máis sobresaíntes), coa información facilitada polo Ministerio de Hacienda. Este incremento apréciase nos catro orzamentos, en todos os casos con taxas de incrementos interanuais superiores ao 17%, aínda que de todos, destaca o elevado aumento do orzamento coruñés no que en 2015 se consignan 7,2 millóns máis de euros ca en 2014, case o dobre da cifra de 2014, é dicir o 96,8% máis ca no ano anterior. esta suba produciuse na cesión de recadación do IVE, que pasa dos 4,4 aos 11,2 millóns de €.

- O capítulo IX, de pasivos financeiros, que non tiña consignación inicial en 2014 e neste exercicio, nos orçamentos iniciais de 2015, presenta un importe de 3 millóns de € de pola previsión dunha operación de crédito a longo prazo para o financiamento de investimento, correspondentes ao orzamento provincial de Lugo.

O capítulo I “ impostos directos “no que se inclúen os recursos esixidos sen contraprestación cuxo feito impositivo estea constituído por negocios, actos ou feitos de natureza xurídica ou económica, que poñan de manifesto a capacidade contributiva do suxeito pasivo, como consecuencia da posesión dun patrimonio ou a obtención de renda, tamén presenta unha suba acusada, cun importe de 1,2 millóns para o conxunto dos catro orçamentos, que representa unha taxa do 3,4% que ao ser de menor proporción ca experimentada polo total de ingresos non implica cambio no seu peso porcentual na estrutura de ingresos.

Este capítulo comprende a cesión provincial sobre o Imposto sobre a renda das persoas físicas (IRPF) e máis as recargas sobre impostos directos de outros entes locais, Imposto sobre Actividades económicas (IAE) sobre todo.

A comparativa deste capítulo coa cifra do ano anterior reflicte que o aumento produciuse en tres orçamentos, mentres ca no coruñés tivo un lixeiro descenso, que non chega ao 1%. que lle provoca unha diminución de case un punto porcentual na súa estrutura, e conduce a presentar case a mesma cifra de capítulos I e II, impostos directos e indirectos.

No orzamento de Pontevedra é onde se acusa unha maior suba deste capítulo I, que está preto do millón de euros, que supoñe unha taxa do 8,3% de variación interanual e medio punto porcentual sobre o seu total de ingresos.

- Por isto, dedúcese que o agregado intermedio de ingresos que experimenta maior variación é o de ingresos tributarios, que medra 13,3 millóns, o 14,6%, que conduce a presentar unha porcentaxe sobre total maior, pasando do 19,6 ao 21,5%, case dous puntos porcentuais máis.

Este crecemento dos ingresos de natureza tributaria prodúcese nos catro orçamentos, sendo nos de Coruña e Pontevedra, nos que as taxas de variación son maiores.

- Así, estes cambios comentados, tradúcense en que son as Operacións correntes as que experimentan maior variación, cun aumento de 15,9 millóns, aínda que a taxa de variación é lixeiramente inferior ao do total de ingresos, o que leva a unha perda de case un punto porcentual na estrutura de ingresos.
- Tamén as operacións de capital experimentan unha variación á alza, con 1,2 millóns máis que representan unha taxa de variación anual do 15,3%, superior á do total de ingresos, case sen variación do seu peso porcentual.
 - Ao respecto de este agregado de operacións de capital, que comprende los capítulos VI e VII, dicir que segue observándose que no orzamento da Coruña,

non consignan importes nestes capítulos, que en Lugo, descenden de xeito acusado, xa que con 1,7 millóns menos, manifestan unha variación anual cunha taxa negativa do 31%.

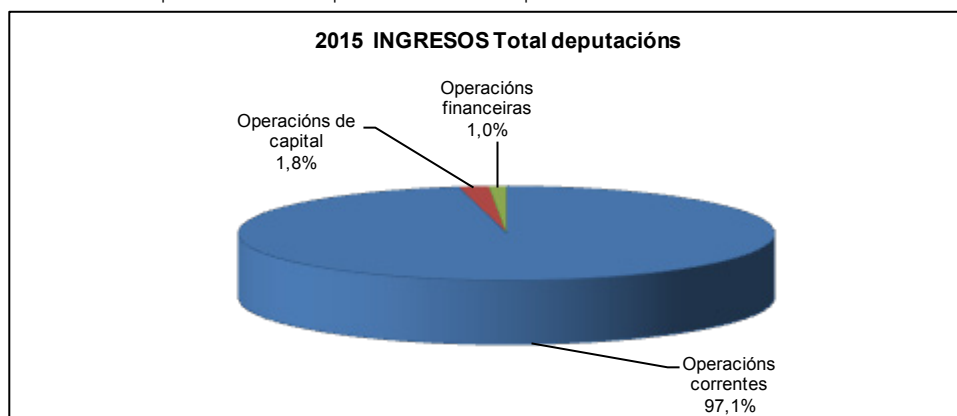
Por outra banda, nos outros dous orçamentos provinciais, reflíctense incrementos das operacións de capital. En Ourense multiplican por tres a cifra de 2014, pasando do millón aos 3,4 de 2015. o que lle implica 3 puntos porcentuais máis na estrutura de ingresos, que chega a ser do 4,4%. En Pontevedra medran nun 38%, aínda que seguen a ter unha menor importancia no total de ingresos, co 1,1% sobre o total.

- Outra das variacións experimentadas é a perda de peso do capítulo IV, ingresos por transferencias correntes e subvencións destinadas a financiar gastos correntes ou non destinadas a ningunha finalidade específica, no que a cifra de maior importe dos orçamentos locais seguen a ser as procedentes da Administración xeral do Estado, pola Participación en tributos do Estado e o Fondo complementario de financiamento. Esta diminución do peso porcentual prodúcese a pesar de que o importe aumenta en 3,3 millóns para o conxunto dos catro orçamentos, mais ao seren unha taxa de variación menor ca do total, concretamente do 0,9%, implica que descende a súa porcentaxe no total de ingresos do 77 ao 74, aínda que segue a constituír a maior fonte de recursos dos orçamentos locais.

Principais características da estrutura de ingresos

A composición do orçamento das catro deputacións, presenta as seguintes liñas xe-ras:

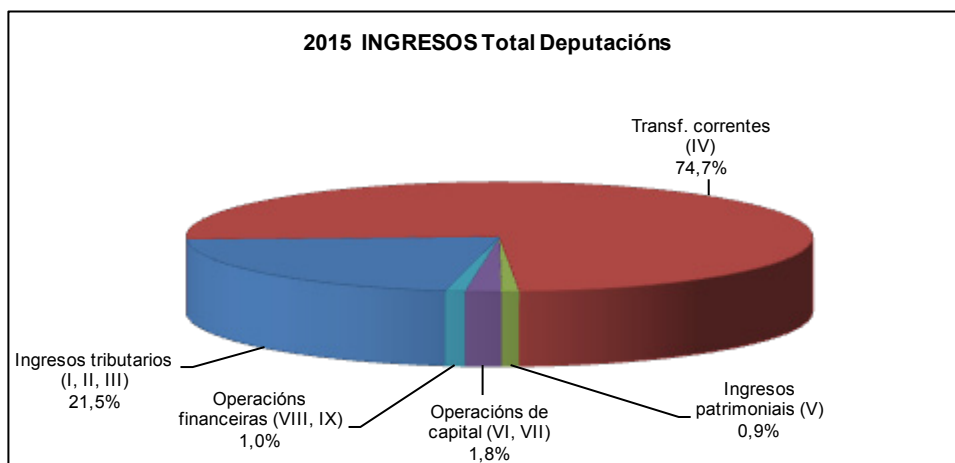
- O 99% son operacións non financeiras,
- as operacións correntes representan a gran maioría dos ingresos, co 97% do total
- e as operacións de capital soamente representan o 2%



ESTRUTURA DE INGRESOS

TOTAL DEPUTACIÓNES		
ORZAMENTO DE INGRESOS (€)	IMPORTE	%
Operacións non financeiras	481.725.803	99,0%
Operacións correntes	472.865.645	97,1%
Operacións de capital	8.860.157	1,8%
Operacións financeiras	5.071.576	1,0%
TOTAL	486.797.379	100,0%
INGRESOS TOTAL DEPUTACIÓNES		
Ingresos tributarios (I, II, III)	104.738.980	21,5%
Transf. correntes (IV)	363.532.958	74,7%
Ingresos patrimoniais (V)	4.593.707	0,9%
Operacións de capital (VI, VII)	8.860.157	1,8%
Operacións financeiras (VIII, IX)	5.071.576	1,0%
TOTAL	486.797.379	100,0%

- O 97% dos seus recursos, 472 millóns de euros, son ingresos de operacións correntes, que comprenden os capítulos do I ao V. Destes ingresos:
 - A partida máis cuantiosa é o capítulo IV, de transferencias e de participación nos tributos estatais, que é o de maior peso porcentual na estrutura de ingresos, co 75% do orzamento das catro deputacións e unha cifra de 363,5 millóns de euros.
 - Os ingresos tributarios, capítulos I, II e III, representan o 21,5% do total, cun importe de 104,7 millóns de euros
 - Os ingresos do capítulo V, patrimoniais, cun importe de 4,6 millóns de euros, soamente absorben o 0,9% do total.
- Soamente o 1,8% son ingresos de capital, cun importe de 8,9 millóns de euros (capítulos VI e VII).
- Por último, as operacións financeiras representan soamente o 1% do total dos recursos, cunha cifra de 5 millóns de euros, que comprende os capítulos VIII e IX de variación de activos e pasivos financeiros.



En resumo, son os ingresos correntes a principal fonte de recursos dos orzamentos provinciais. O capítulo de transferencias correntes, supera as tres cuartas partes do total dos recursos, nas que a principal partida é a transferencia da Administración Xeral do Estado, en concepto de participación nos tributos do Estado. En segundo lugar, son os ingresos procedentes dos tributos provinciais (impostos e taxas e prezos públicos) os que achegan ás arcas provinciais a quinta parte do total de recursos orzamentarios. O que pon de manifesto como o mantemento destas entidades recae cada vez máis sobre a cidadanía.

No que respecta á diferente composición do orzamento de ingresos de cada deputación, obsérvase que os orzamentos das deputacións de Lugo e Ourense manifestan unha diferente composición, caracterizada pola presenza significativa de ingresos de capital, en torno ao 4%.

No caso de Lugo reflíctese un descenso importante neste agregado, nos dous capítulos que o conforman, as transferencias de capital e alleamento de investimentos reais, cun descenso global do 31%. Lémbrese que nos dous anos anteriores (2013 e 2014) tamén tivo unha importante diminución e malia esta variación nos dous últimos exercicios, a porcentaxe de ingresos de capital no orzamento lucense é do 4,2%, moi superior ao do total dos catro orzamentos provinciais, que é do 1,8%.

O caso de Ourense é diferente, xa que houbo un importante aumento destes ingresos, que levaron a esa maior presenza destes ingresos de capital, que lle achegan o 4,4% do total dos seus recursos.

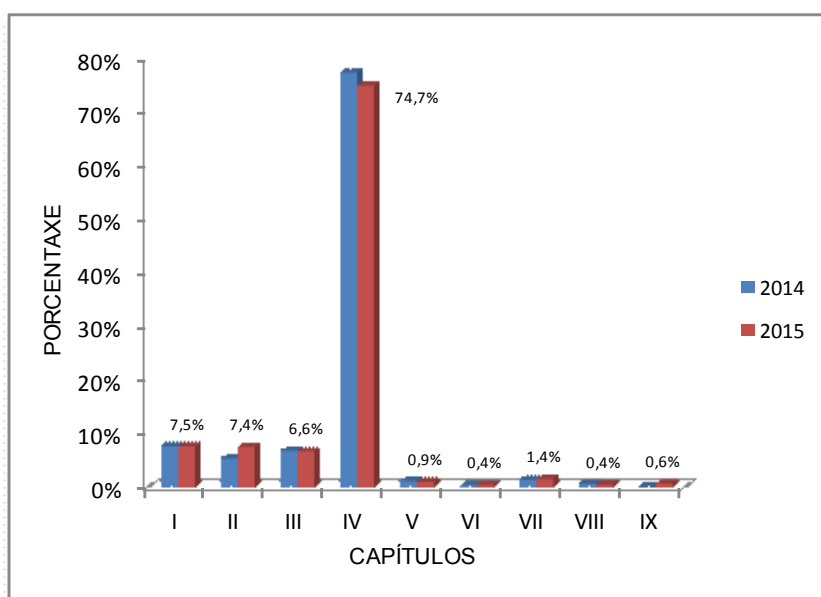
üüüüüüüüüü				
	DEPUTACIÓN DA CORUÑA		DEPUTACIÓN DE LUGO	
ORZAMENTO DE INGRESOS (€)	IMPORTE	%	IMPORTE	%
Operacións non financeiras	171.220.850	99,9%	86.128.748	96,3%
Operacións correntes	171.220.850	99,9%	82.334.251	92,0%
Operacións de capital	0	0,0%	3.794.496	4,2%
Operacións financeiras	113.250	0,1%	3.350.875	3,7%
TOTAL	171.334.100	100,0%	89.479.623	100,0%
Detalle	0			
Ingresos tributarios (I, II, III)	39.026.978	22,8%	17.554.969	19,6%
Transf. correntes (IV)	131.000.029	76,5%	64.024.182	71,6%
Ingresos patrimoniais (V)	1.193.843	0,7%	755.100	0,8%
Operacións de capital (VI, VII)	0	0,0%	3.794.496	4,2%
Operacións financeiras (VIII, IX)	113.250	0,1%	3.350.875	3,7%
TOTAL	171.334.100	100,0%	89.479.623	100,0%
	üüüüüüüüüü		DEPUTACIÓN DE PONTEVEDRA	
ORZAMENTO DE INGRESOS (€)	IMPORTE	%	IMPORTE	%
Operacións non financeiras	77.125.606	99,6%	147.250.599	99,1%
Operacións correntes	73.708.422	95,2%	145.602.122	98,0%
Operacións de capital	3.417.184	4,4%	1.648.477	1,1%
Operacións financeiras	300.000	0,4%	1.307.451	0,9%
TOTAL	77.425.606	100,0%	148.558.050	100,0%
Detalle				
Ingresos tributarios (I, II, III)	13.816.745	17,8%	34.340.288	23,1%
Transf. correntes (IV)	59.705.464	77,1%	108.803.283	73,2%
Ingresos patrimoniais (V)	186.213	0,2%	2.458.551	1,7%
Operacións de capital (VI, VII)	3.417.184	4,4%	1.648.477	1,1%
Operacións financeiras (VIII, IX)	300.000	0,4%	1.307.451	0,9%
TOTAL	77.425.606	100,0%	148.558.050	100,0%

Esta diferenza é moi acusada co orzamento da Coruña, no que non se consignan no orzamento inicial partidas de ingresos de capital, sendo a case totalidade dos seus recursos, un 99,9%, de natureza corrente. No orzamento das provincia de Pontevedra estes ingresos reflicten un incremento do 38,4% mais segue a ter unha porcentaxe sobre o seu total de ingresos inferior ao 1%.

**TOTAL DEPUTACIÓN
ORZAMENTO DE INGRESOS**

(euros)

CAPITULOS	2014		Increm. % Interanual	2015	
	IMPORTE	%		IMPORTE	%
OPERACIONES NON FINANCEIRAS					
I. Impostos Directos	35.200.065	7,5%	3,4%	36.394.552	7,5%
II. Impostos Indirectos	24.757.833	5,3%	45,4%	35.991.970	7,4%
III. Taxas e Outros ingresos	31.461.660	6,7%	2,8%	32.352.458	6,6%
<i>Ingresos tributarios</i>	91.419.558	19,6%	14,6%	104.738.980	21,5%
IV. Transferencias Correntes	360.228.571	77,1%	0,9%	363.532.958	74,7%
V. Ingresos Patrimoniais	5.312.723	1,1%	-13,5%	4.593.707	0,9%
Operacións correntes	456.960.852	97,8%	3,5%	472.865.645	97,1%
VI. Alleamento Investimentos Reais	1.675.723	0,4%	14,3%	1.915.000	0,4%
VII. Transferencias de Capital	6.011.396	1,3%	15,5%	6.945.157	1,4%
Operacións de capital	7.687.119	1,6%	15,3%	8.860.157	1,8%
Operacións non financeiras	464.647.971	99,4%	3,7%	481.725.803	99,0%
OPERACIONES FINANCEIRAS					
VIII. Variación Activos Financeiros	2.688.326	0,6%	-22,9%	2.071.576	0,4%
IX. Variación Pasivos Financeiros	0	0,0%		3.000.000	0,6%
Operacións financeiras	2.688.326	0,6%	88,7%	5.071.576	1,0%
TOTAL INGRESOS	467.336.298	100%	4,2%	486.797.379	100%



O capítulo de ingresos de maior importe e peso porcentual na estrutura orzamentaria segue a ser o IV. Transferencias correntes, aínda que como xa se dixo descendeu o seu peso porcentual do 77,1% ao 74,7% do orzamento suma das catro deputacións, cun importe de 363,5 millóns de euros. Nos orzamentos da Coruña e Ourense esta porcentaxe é aínda superior co 76,5 e 77,1% respectivamente; reflectindo a menor porcentaxe deste capítulo o orzamento lucense, co 71,6%.

A segunda fonte de recursos a compoñen os de natureza tributaria, isto é, os impostos, tanto directos como indirectos e as taxas, prezos públicos e outros ingresos desta natureza, que representan o 21,5% dos recursos, cun total de 104,7 millóns de euros, nos que son os impostos directos os de maior cifra, aínda que polo importante incremento que tiveron os ingresos do capítulo II presentan unha cifra moi preto da anterior, sendo o capítulo III de taxas e prezos públicos, o de menor importe destes tres capítulos. Esta porcentaxe de media de ingresos tributarios sobre o total de ingresos é superada pola que reflecten estes ingresos no orzamento pontevedrés que con 34.3 millóns neste agregado, é o de maior importe e peso porcentual, 23,1%, e tamén na Coruña dita porcentaxe é maior ca media, co 22,8% e 39 millóns de ingresos tributarios.

II.1.2. VARIABLES DE INGRESOS en relación coa poboación provincial

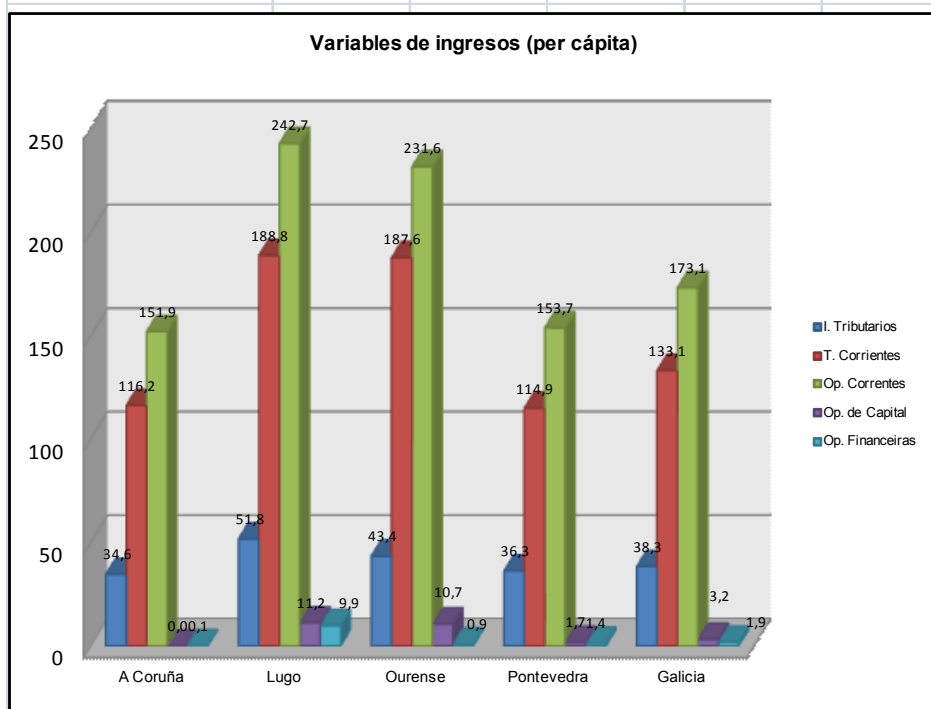
Como resumo dos principais agregados de ingresos do orzamento inicial de 2015, expresados en termos de euros por habitante, sinálanse as seguintes características:

O total de ingresos consignados ascende a 178,2 euros por habitante, dato que un ano máis medra ao comparalo cos anos anteriores, tanto polo aumento da cifra de ingresos como polo descenso poboacional, sendo esta vez máis de 8 euros de diferenza. Como en anos anteriores os datos dos orzamentos das dúas provincias menos poboadas son maiores ca media de Galicia, superándoa amplamente, con 263,8 e 243,3€/habitante respectivamente para Lugo e Ourense.

O dato da Coruña é o menor dos catro, con 152 €/hab. case 13€ máis que o dato de 2014, ao reflectir unha alza acusada a súa cifra de ingresos e o de Pontevedra volve a medrar, tras a caída de 2014, chegando aos 156,9.

No relativo á cifra de ingresos tributarios obsérvase en primeiro lugar un incremento desde o ano pasado para a media de Galicia que se sitúa en 38,3 euros por habitante e que tiña un resultado de 33,3 €/hab. no orzamento inicial de 2014. Como no tocante a cifra do total de ingresos per cápita, tamén neste cao son os orzamentos de Lugo e Ourense os que reflecten os resultados maiores e superiores á media de Galicia, con 51,8 e 43,4 respectivamente. os datos de ingresos tributarios por habitante para os orzamentos de Coruña e Pontevedra son similares, de 35 e 36 euros por habitante respectivamente.

VARIABLES E RATIOS ECONÓMICO-FINANZEIRAS					
INGRESOS					
Euros por habitante e porcentaxes					
	A Coruña	Lugo	Ourense	Pontevedra	Galicia
Ingresos Totais (IT)	152,0	263,8	243,3	156,9	178,2
Ingresos Tributarios (I+II+III)	34,6	51,8	43,4	36,3	38,3
% ITR / IT	22,8%	19,6%	17,8%	23,1%	21,5%
Transferencias Correntes (IV)	116,2	188,8	187,6	114,9	133,1
% TC / IT	76,5%	71,6%	77,1%	73,2%	74,7%
Operacións Correntes (I ao V)	151,9	242,7	231,6	153,7	173,1
% OC / IT	99,9%	92,0%	95,2%	98,0%	97,1%
Operacións de capital (VI+VII)	0,0	11,2	10,7	1,7	3,2
% TDC / IT	0,0%	4,2%	4,4%	1,1%	1,8%
Operacións Financeiras (VIII+IX)	0,1	9,9	0,9	1,4	1,9
% IF / IT	0,1%	3,7%	0,4%	0,9%	1,0%



As transferencias correntes, capítulo IV, como xa se viu é o capítulo de maior importe, presenta unha cifra de 133,1 € por habitante para a media de Galicia, 2 euros máis ca en 2014. Unha vez máis son os datos de Lugo e Ourense os máis altos, por encima dos

180€/hab., mentres que os outros dous son menores e tamén se sitúan por debaixo da media.

Lémbrese que este capítulo é o de maior presenza na composición dos ingresos das entidades provinciais, xa que máis das tres cuartas partes dos recursos das facendas provinciais de Galicia teñen a súa orixe nas transferencias correntes, nas que a partida máis importante é a participación nos tributos do Estado, malia perda de porcentaxe no conxunto das catro deputacións. En 2015 a variabilidade entre uns orzamentos e outros na porcentaxe deste capítulo sobre o total de ingresos oscila ente o 71,6% de Lugo e o 77,1% de Ourense, sendo ambos orzamentos os que presentaban en anos anteriores os extremos nesta variable.

A suma das variables anteriores máis o capítulo de ingresos patrimoniais, conforman o agregado de ingresos por operacións correntes, que presentan unha cifra media de 173,1 €/habitante, 7 euros máis ca en 2014, lembrando que este conxunto de capítulos medrou nun 3,5% interanual en valores absolutos. Como xa é habitual e como consecuencia do dito ata agora, os orzamentos das dúas provinciais con menor poboación son as que presentan valores por encima da media. Este dato incrementouse en todos os orzamentos, agás no de Lugo, cun descenso do 1,5%.

Como xa se dixo este agregado ten unha porcentaxe do 97,1% para o total dos catro orzamentos, sendo case o cento por cento en Coruña e reflectindo no orzamento lucense a menor proporción, co 92%.

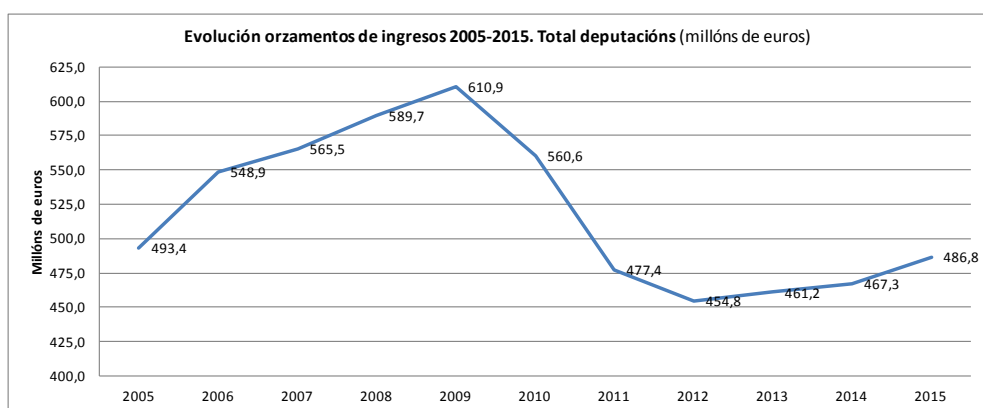
As operacións de capital, capítulos VI e VII, que tiveron un apreciable aumento presentan un resultado medio de 3,2 euros per cápita. Neste agregado intermedio, reflíctense grandes variacións ente os valores en relación coa poboación, xa que flutúan entre os 11,2 euros por habitante no orzamento de Lugo, e o valor 0 en Coruña. O resultado en Ourense está preto do de Lugo, mentres que en Pontevedra non chega aos 2 euros por habitante.

Por último nesta táboa, as operacións financeiras (capítulos VIII e IX), que reflicte un dato de 1,9 euros por habitante de media, aínda que cunha variabilidade significativa xa que destaca o dato resultante en Lugo que con 9,9€/hab. é o de maior importe, sendo os demais datos menores a 1 euro os de Coruña e Ourense e de 1,4 en Pontevedra. lémbrese aquí que no orzamento lucense foi no único no que se consignou un importe no capítulo IX.

II.1.3. EVOLUCIÓN DE INGRESOS DO PERÍODO 2005-2015

De seguido preséntase unha síntese da senda que reflicten os orzamentos iniciais das deputacións galegas nos últimos 11 anos, do ano 2005 ao 2015, referida ao total de recursos consignados e aos ingresos tributarios.

O contexto global de crise e recesión económica provocou que neste período se evidencie tamén nos orzamentos provinciais de Galicia unha importante desaceleración das súas cifras, reflectindo unha taxa media de variación interanual negativa, aínda que case igual a 0, para o conxunto das catro deputacións. O total do orzamento de ingresos nestes once anos minorou (en termos de euros correntes de cada ano), cunha taxa interanual media do -0,1%, aínda que tivo un punto de inflexión en 2009, ano a partir do cal, a traxectoria foi decrecente. Así obsérvase que a diferenza entre 2005 a 2009 foi do 24% de crecemento entre ambos extremos, presentando unha cifra de 610,9 millóns, con 118 millóns máis ca en 2005. Pola contra, nos cinco últimos anos, acumulouse un descenso do 20%, presentando o orzamento de 2012 a menor cifra destes once anos.



Como se pode observar foi o ano 2009 o de maior valor da cifra orzamentaria, que como dicimos chegou a ser de 611 millóns de euros, 91 millóns máis ca de 520 millóns, que é a cifra media destes once anos.

TOTAL ORZAMENTO INGRESOS												Incremento interanual medio
Millóns de euros												
	2005	2006	2007	2008	2009	2010	2011	2012	2013	2014	2015	
A Coruña	160,9	166,8	179,2	197,3	201,4	178,5	175,1	137,0	156,7	157,6	171,3	0,6%
Lugo	105,3	159,0	139,3	153,7	142,1	143,7	92,1	93,9	89,5	89,4	89,5	-1,6%
Ourense	85,6	77,2	71,8	77,6	86,1	85,2	73,2	71,2	66,5	73,8	77,4	-1,0%
Pontevedra	141,5	145,8	175,1	161,2	181,3	153,2	137,1	152,8	148,6	146,5	148,6	0,5%
Galicia	493,4	548,9	565,5	589,7	610,9	560,6	477,4	454,8	461,2	467,3	486,8	-0,1%

Ademais foi o ano 2009 o de máximo importante para tres dos orzamentos provinciais. O de Coruña presentou un máximo de 201 millóns superior en 30 millóns á súa cifra media. En Ourense a cifra máxima deste período tamén en 2009 foi de 86 millóns, 9 máis ca o valor medio, que se sitúa nos 77 millóns. e a cifra máxima de Pontevedra foi de 181 millóns, 28 máis ca seu promedio que se sitúa nos 154 millóns.

Por outra banda como dicíamos, o orzamento de Lugo presentou o seu valor máximo noutro momento, anterior, en 2006, ano no que con 159 millóns superou amplamente, en 41 millóns o seu valor promedio.

No que atinxe aos valores mínimos, dicir que, o ano 2012 foi o de menor importe do orzamento en Coruña, con 137 millóns de euros, 34 millóns menos ca cifra media do período que se sitúa para esta deputación nos 171 millóns de euros.

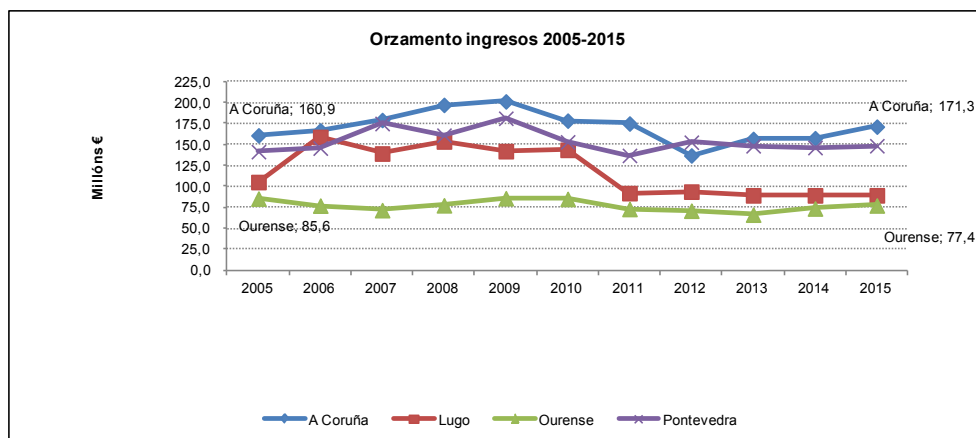
Sen embargo en Pontevedra, o ano de menor importe deste período foi o anterior, o ano 2011, no que tivo o mesmo dato do mínimo da Coruña con 137, que neste caso reflicte unha baixada respecto do valor promedio de 17 millóns.

En Ourense a baixada da cifra orzamentaria foi posterior, presentando o seu mínimo en 2013, con 10 millóns menos ca súa cifra promedio que se sitúa nos 77 millóns para o período 2005-2015.

Finalmente foi en Lugo onde o valor mínimo tardou máis en presentarse, que foi en 2014, aínda que en 2013 tivo unha importante diminución do seu orzamento. Así mentres que o seu valor medio destes once anos se sitúa nos 118 millóns, nestes dous anos 2013 e 2014 reflectiron valores de 28 millóns menos, que manifesta a importante redución.

Tomando como base o orzamento de 2009, que foi o máximo para tres dos catro orzamentos provinciais, se evidencia unha caída do -20%, que representa unha taxa de diminución interanual media nestes cinco últimos anos do -3,7%.

A evolución desde 2009 foi negativa para os catro orzamentos, sendo o de Lugo o que reflectiu a maior redución do seu orzamento, pasando dos 142,1 millóns en 2009 aos 89,5 de 2015, o que representa unha caída do 37% entre os dous anos e unha taxa de incremento interanual do -7,4%. Noutro extremo figura o descenso do orzamento ourensán, que foi o de menor proporción nestes últimos anos, cunha taxa interanual do -1,7%, aínda o cal segue a ser o de menor importe dos catro orzamentos (tamén correspóndese coa provincia de menor poboación).



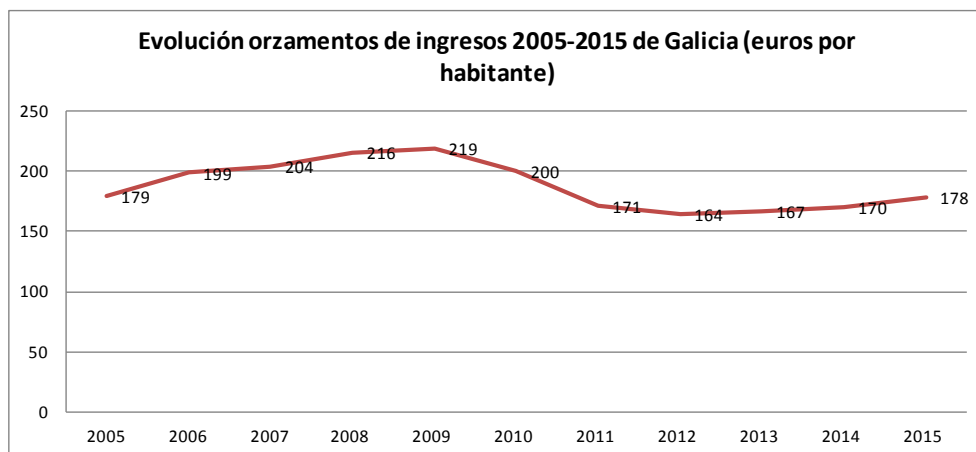
Se analizamos a senda do intervalo completo, isto é dos 11 anos que van desde 2005 ao 2015, maniféstase que soamente en dúas deputacións houbo incremento nos seus orzamentos, aínda que foi un aumento moi leve, nin sequera chegaron a ter unha taxa media do 1%.

Tal e como se reflicte na gráfica de liñas, o orzamento da Coruña segue a ser o de maior importe, aínda que a distancia fronte ao de Pontevedra foise reducindo, e mesmo en 2012, superouno.

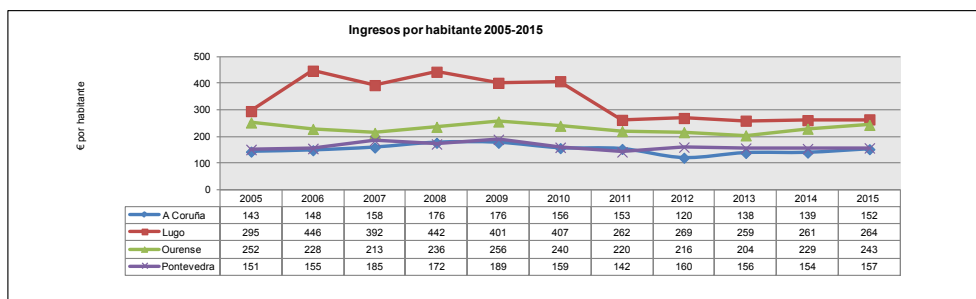
Na actualidade a cifra orzamentaria nas deputacións de Lugo e Ourense, (esta última mantivo unha traxectoria máis plana en todos os anos e o menor importe das catro e a maior diminución), están por debaixo das de Pontevedra e Coruña, polo que volven a mostrar diverxencia entre elas.

Precisamente mostraron taxas de variación interanual medias positivas os orzamentos das provincias de maior cifra, Coruña e Pontevedra, as máis poboadas e con outras variables económicas diferenciais con Lugo e Ourense, ratificando unha das características salientables do diagnóstico socioeconómico de Galicia, que consiste precisamente no desequilibrio territorial entre as provincias de costa e de interior, e mesmo tamén dentro de cada provincia. Ao que se suma outra debilidade detectada, que no interior das provincias de Lugo e Ourense a pesar dos baixos niveis de poboación, a densidade empresarial é moi reducida, derivada do escaso tecido empresarial.

Entre outros factores, son estas as causas nas que radican as diferenzas entre as cifras orzamentarias entre as deputacións ao estaren directamente vinculados os seus ingresos por estes motivos de xeración de rendas e de tecido empresarial.



A traxectoria da cifra total do orzamento de ingresos da suma dos catro orzamentos provinciais, en relación coa poboación de cada ano (lémbrese que nesta memoria estanse a utilizar os datos provisionais a 1 de xaneiro de cada ano), reflicte unha senda máis plana ca relativa aos importes absolutos, que como se viu presentou variacións moi acusadas, sobre todo co punto de inflexión, moi acusado no ano 2009. No caso de euros por habitante, aínda que houbo diminucións da cifra orzamentaria, ao persistir a diminución poboacional, foron suavizando a traxectoria, que aínda que si reflicte un descenso, foi menor en termos per cápita.



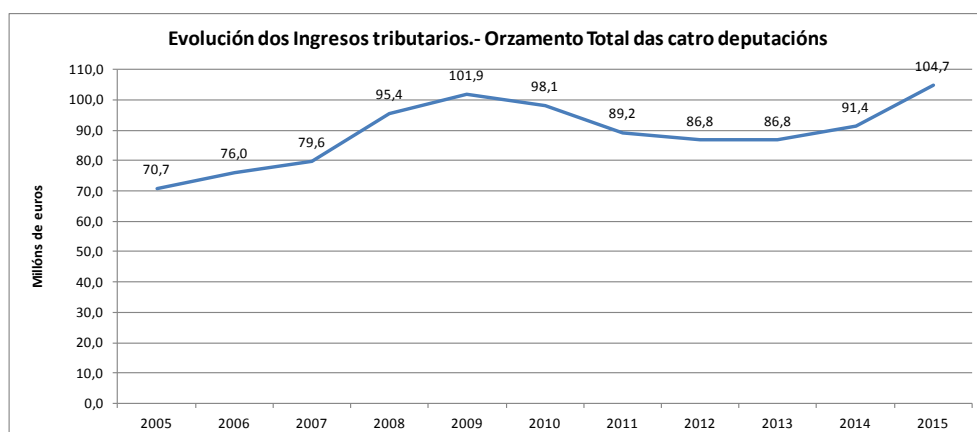
Se engadimos a variable poboacional, tomando en todos os anos do período as cifras provisionais de poboación de cada ano, obsérvase claramente a gran diferenza entre a cifra do orzamento da deputación de Lugo, que partindo xa en 2005 coa maior cifra per cápita, de 295€, foi aumentando a diferenza ao longo do período, reflectindo en 2006 o seu teito, cun valor de 446€/hab., tres veces superior ao importe da Coruña, e o dobre que o de 2002. En 2007 presentou un descenso interanual seguido por novos incrementos, ata chegar á cifra de 2015, con 264€/hab. co que a superioridade que mantiña respecto do resto, non é tan alta, como no medio do intervalo.

O dato máis baixo preséntase no orzamento por habitante da Coruña, con 152 euros, moi por debaixo do dato de Lugo. Séguelle o importe en euros por habitante en

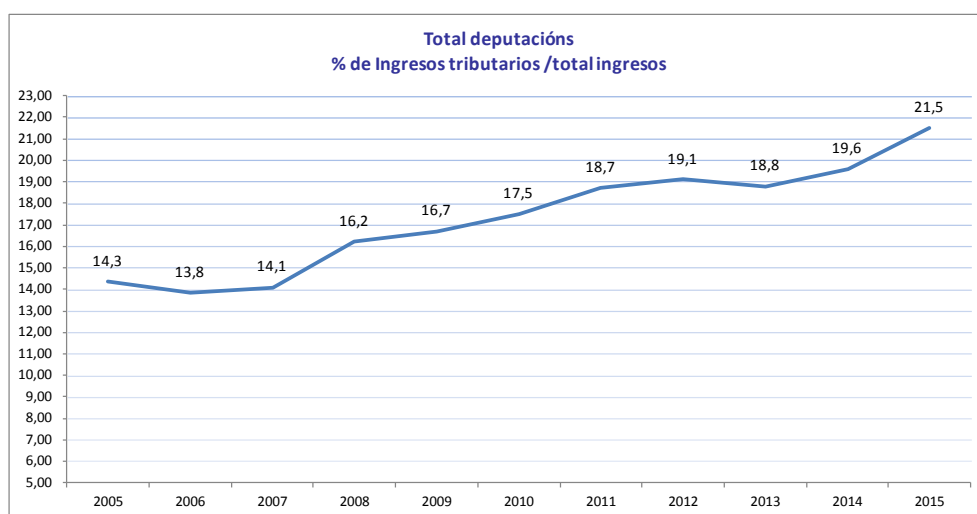
Pontevedra, que con 157€ supera lixeiramente ao de Coruña, aínda que seguen estando por debaixo do valor medio de Galicia, que en 2015 situouse nos 178 euros por habitante.

A evolución en Ourense (a de menor tamaño poboacional e tamén a de menor cifra orzamentaria) foi menor ao longo do período analizado, presentando a segunda cifra en termos per cápita, aínda que lonxe da de Lugo.

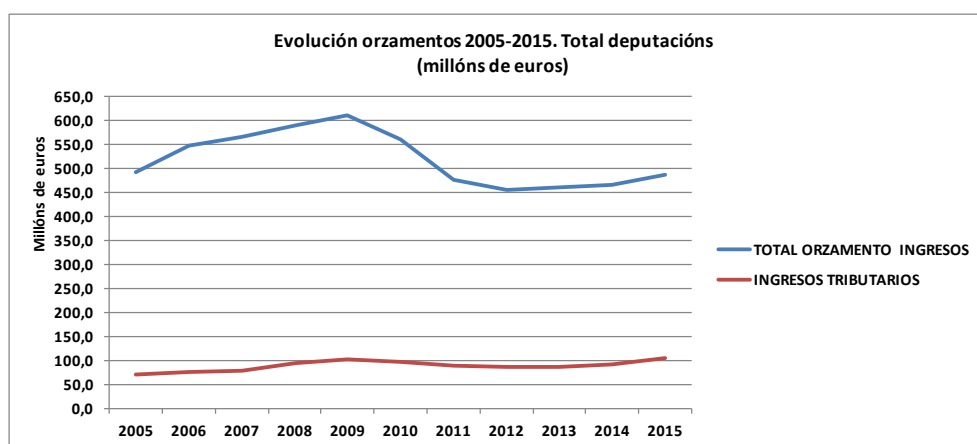
A evolución da cifra de ingresos tributarios (impostos directos, indirectos e máis as taxas, prezos públicos e outros ingresos) presentou un crecemento nos anos do período 2005-2015 de maior intensidade ca o total de ingresos, presentando unha taxa de crecemento medio interanual do 4% para o total das catro deputacións. No ano 2005, motivado pola nova lexislación das facendas locais, a cifra experimentou un importante crecemento, máis que duplicando a contía de 2004, cun incremento interanual do 119%. A partir dese exercicio os ingresos tributarios presentaron unha traxectoria de crecementos continuados máis moderados. A partir de 2009, como a se viu para o total de ingresos, produciuse unha diminución na cifra de ingresos tributarios, presentando os anos 2010 a 2012 evolucións á baixa, mentres que a partir de 2013, para o conxunto dos catro orzamentos provinciais se evidencia de novo un crecemento.



Obsérvase, así mesmo que a traxectoria destes ingresos foi máis favorable ca do total, presentando unha taxa media de variación anual do 4% fronte ao leve descenso interanual medio do -0,1% o que reflicte que ao longo destes once anos os ingresos procedentes dos capítulos de impostos, directos e indirectos e máis as taxas, prezos públicos e outros de natureza análoga, foron tendo maior presenza, ano a ano, na estrutura de ingresos, de xeito que así como partían dunha porcentaxe sobre o total do 14% en 2005, anualidade na que como se dixo xa experimentaron un alto crecemento ao comparalos cos do ano anterior, foron subindo ata chegar a representar máis da quinta parte dos recursos orzamentarios dos orzamentos da deputación galegas, cun 21,5% de porcentaxe.



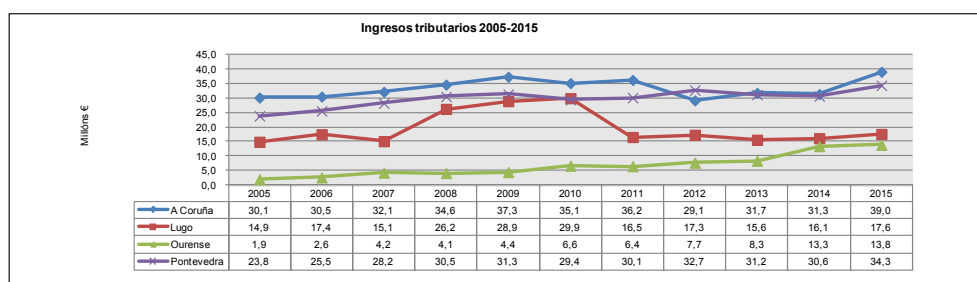
Isto foi debido tanto ao incremento en termos absolutos que estes ingresos tiveron no período como ao feito de que o resto dos orzamentos ou o total non medraron.



Ademais, o efecto á alza continuou ao longo do resto do período, se ben nestes últimos anos, a perda acontecida noutros ingresos (tanto polo descenso do recurso ao crédito (capítulo IX) como a diminución das transferencias doutras administracións), provocaron unha menor autonomía orzamentaria a costa dunha maior presión tributaria.

INGRESOS TRIBUTARIOS												
Millóns de euros												
	2005	2006	2007	2008	2009	2010	2011	2012	2013	2014	2015	Inc. interanual medio
A Coruña	30,1	30,5	32,1	34,6	37,3	35,1	36,2	29,1	31,7	31,9	39,0	2,6%
Lugo	14,9	17,4	15,1	26,2	28,9	29,9	16,5	17,3	15,6	16,1	17,6	1,7%
Ourense	1,9	2,6	4,2	4,1	4,4	6,6	6,4	7,7	8,3	13,3	13,8	21,7%
Pontevedra	23,8	25,5	28,2	30,5	31,3	29,4	30,1	32,7	31,2	30,6	34,3	3,7%
Galicia	70,7	76,0	79,6	95,4	101,9	98,1	89,2	86,8	86,8	91,4	104,7	4,0%

As traxectorias da cifra de ingresos tributarios presentan tres grupos claramente diferenciados: por unha banda, a senda reflectida polo orzamento da Deputación de Ourense, que mostra en todos os anos do período analizado a cifra máis baixa; aínda que hai que destacar que debido ao cambio da súa estrutura de ingresos en 2014, coa consignación das súas previsións de impostos indirectos, por primeira vez no seu orzamento, experimentou un forte crecemento interanual, que globalmente implicou que no orzamento ourensán fose o que experimentou a o maior crecemento, ao comparalo co orzamento de 2005 (615%), cunha taxa de variación anual media do 21,7%.

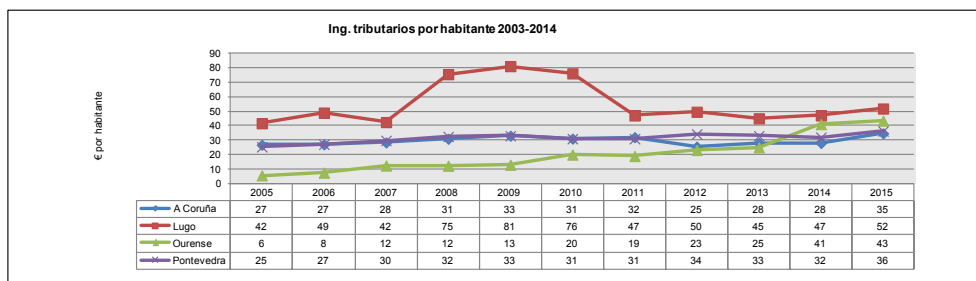


Por outra banda a senda que reflicte a evolución destes ingresos en Lugo que manifestaron o menor crecemento, xa que tiveron unha taxa media de variación anual nos once anos do período aquí analizado do 1,7%, pasando dunha cifra de 14,9 millóns aos 17,6 de 2015. A traxectoria presenta unha clara discontinuidade xa que se ben nos primeiros anos do período reflicte aumentos case continuados, agás en 2007, a partir de 2010, ano no que tivo o seu máximo con 29,9 millóns de euros, superior incluso á cifra de Pontevedra, e 1,7 veces superior á actual. A traxectoria desde 2010 foi negativa con variacións anuais á baixa cunha taxa media do -10% anual, e unha diminución do 40%.

O outro grupo de traxectorias, formado polos orzamentos provinciais da Coruña e Pontevedra, manifesta unha evolución semellante, con cifras próximas ao longo dos once anos do período, nos que a cifra en Coruña foi superior agás no ano 2012, no que experimentou un acusado descenso. En 2013 e 2014 tiveron cifras moi próximas, mentres que en 2015, abriuse a fenda entre os datos destes dous orzamentos de novo.

En resumo, como se observa na táboa adxunta, os ingresos tributarios do orzamento da Deputación de Lugo foron os que presentaron o menor crecemento no total do período analizado (2005-2015) cunha taxa media de crecemento do 1,7%, por debaixo da media, que foi do 4%. Ademais do forte crecemento dos ingresos tributarios no orzamento ourensán xa comentado antes, (21,7%), as taxas medias de crecementos globais nos orzamentos da Coruña e Pontevedra foron de 2,6 e 3,7% respectivamente.

Ao ter en conta o tamaño poboacional, obsérvase claramente unha gran diferenza nos datos reflectidos en termos de euros por habitante no orzamento lucense, moi superior ao resto, nos primeiros anos do período aquí analizado, describindo a maior superioridade nos anos 2007 a 2010.



En segundo lugar os datos de ingresos tributarios por habitante nos orzamentos de Pontevedra e Coruña que seguen case a mesma traxectoria, compartindo unha mesma liña de evolución, agás a brecha que se produce en 2012, ao separarse o dato da Coruña, por mor do seu descenso, aínda que volve a subir en 2013 e se mantén en 2014 e 2015, mentres que o de Pontevedra redúcese de xeito continuado nos tres últimos anos, cun aumento no último ano.

Por último, cabe destacar de novo que a traxectoria do resultado dos ingresos tributarios por habitante do orzamento provincial de Ourense foi a máis baixa en todos os anos do longo período de 2005 a 2013, salientando que en 2014 presenta un gran crecemento que en termos per cápita aínda é máis evidente, e eleva a súa cifra ata os 41 euros por habitante, moi preto do dato lucense, destacando que por primeira vez no período presenta cifras superiores aos outros dous orzamentos (Coruña e Pontevedra) en termos de euros por habitante, e segue superando desde esa anualidade .

II.2. INTRODUCCIÓN AOS ORZAMENTOS INDIVIDUAIS DE INGRESOS POR DEPUTACIÓN

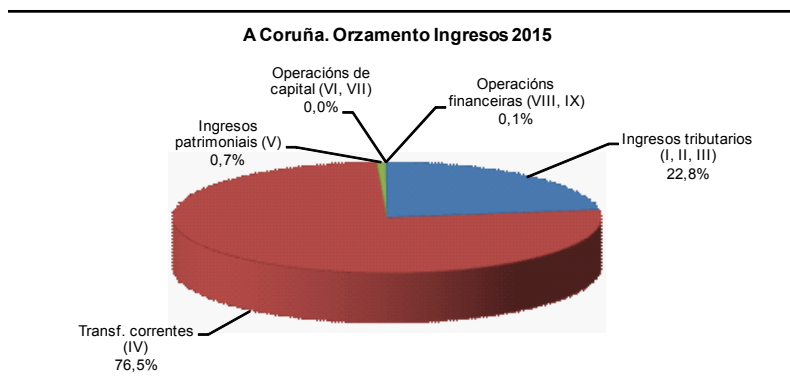
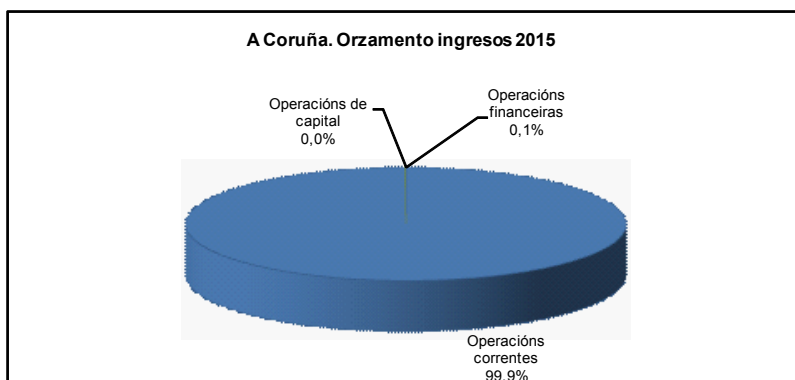
A continuación descríbense graficamente, de xeito individual, os orzamentos de ingresos de cada unha das deputacións provinciais, coa seguinte secuencia de datos expresivos das principais variables orzamentarias:

- En primeiro lugar, descríbese nunha mesma páxina a estrutura básica dos ingresos, unha táboa sintética que recolle os importes de operacións correntes e de capital, que conforman os ingresos non financeiros; e as súas porcentaxes respecto do total. Así mesmo figuran os gráficos de distribución dos diferentes compoñentes de ingresos.
- En segundo lugar, figura a táboa comprensiva do orzamento inicial 2015, como resultado do estado da consolidación cos OO.AA., e a comparación co orzamento do ano 2014. Así mesmo figura un gráfico coas diferentes porcentaxes de cada capítulo de gastos nestes dous últimos anos.

II.2.1. ORZAMENTO DE INGRESOS DA DEPUTACIÓN DA CORUÑA

ESTRUTURA DE INGRESOS

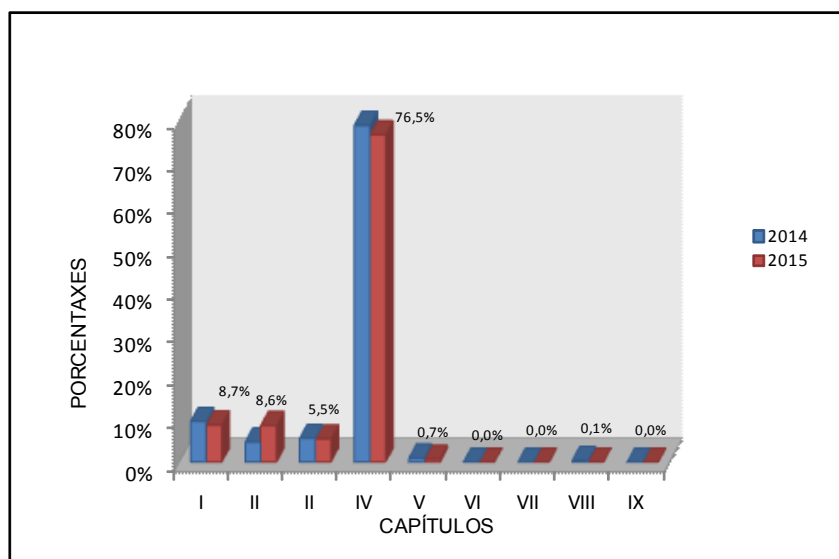
DEPUTACIÓN DA CORUÑA		
ORZAMENTO DE INGRESOS (€)	IMPORTE	%
Operacións non financeiras	171.220.850	99,9%
Operacións correntes	171.220.850	99,9%
Operacións de capital	0	0,0%
Operacións financeiras	113.250	0,1%
TOTAL	171.334.100	100,0%
INGRESOS A CORUÑA		
Ingresos tributarios (I, II, III)	39.026.978	22,8%
Transf. correntes (IV)	131.000.029	76,5%
Ingresos patrimoniais (V)	1.193.843	0,7%
Operacións de capital (VI, VII)	0	0,0%
Operacións financeiras (VIII, IX)	113.250	0,1%
TOTAL	171.334.100	100,0%



DEPUTACIÓN DA CORUÑA
ORZAMENTO DE INGRESOS

(euros)

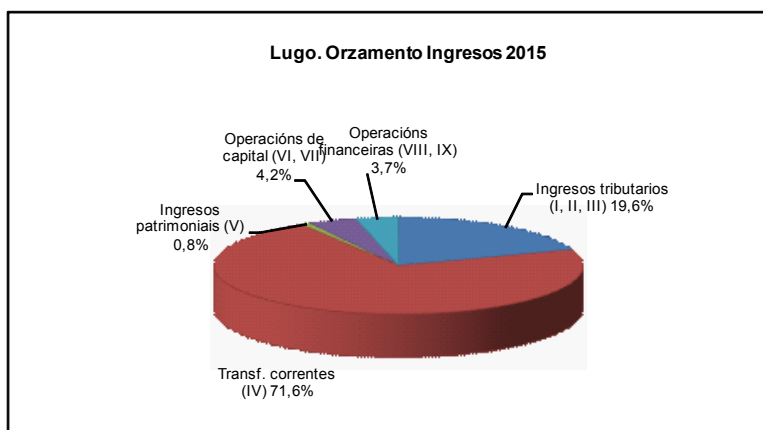
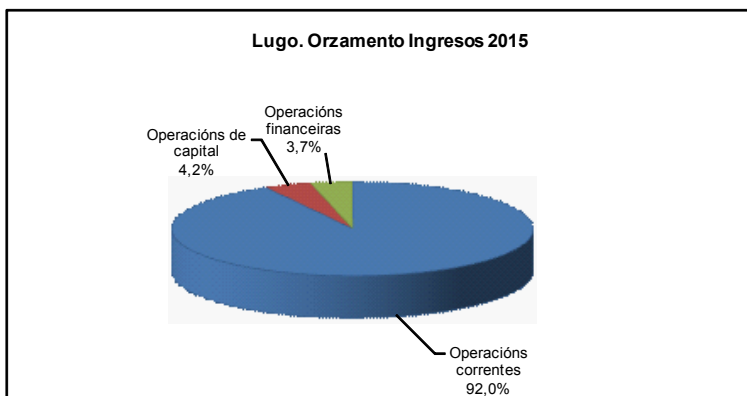
CAPITULOS	2014		Increm. % Interanual	2015	
	IMPORTE	%		IMPORTE	%
OPERACIÓN NON FINANZEIRAS					
I. Impostos Directos	15.033.987	9,5%	-0,6%	14.948.813	8,7%
II. Impostos Indirectos	7.478.600	4,7%	96,8%	14.720.494	8,6%
III. Taxas e Outros ingresos	8.817.659	5,6%	6,1%	9.357.671	5,5%
<i>Ingresos tributarios</i>	31.330.245	19,9%	24,6%	39.026.978	22,8%
IV. Transferencias Correntes	124.011.705	78,7%	5,6%	131.000.029	76,5%
V. Ingresos Patrimoniais	1.528.610	1,0%	-21,9%	1.193.843	0,7%
Operacións correntes	156.870.560	99,5%	9,1%	171.220.850	99,9%
VI. Alleamento Investimentos Reais	0	0,0%		0	0,0%
VII. Transferencias de Capital	0	0,0%		0	0,0%
Operacións de capital	0	0,0%		0	0,0%
Operacións non financeiras	156.870.560	99,5%	9,1%	171.220.850	99,9%
OPERACIÓN FINANCEIRAS					
VIII. Variación Activos Financeiros	730.000	0,5%	-84,5%	113.250	0,1%
IX. Variación Pasivos Financeiros	0	0,0%		0	0,0%
Total Operacións financeiras	730.000	0,5%	-84,5%	113.250	0,1%
TOTAL INGRESOS	157.600.560	100%	8,7%	171.334.100	100%



II.2.2. ORZAMENTO DE INGRESOS DA DEPUTACIÓN DE LUGO

ESTRUTURA DE INGRESOS

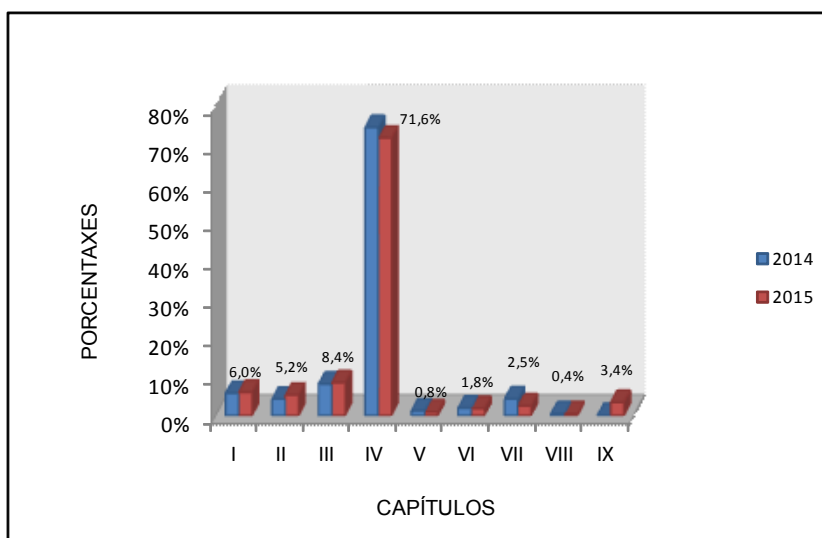
DEPUTACIÓN DE LUGO		
ORZAMENTO DE INGRESOS (€)	IMPORTE	%
Operacións non financeiras	86.128.748	96,3%
Operacións correntes	82.334.251	92,0%
Operacións de capital	3.794.496	4,2%
Operacións financeiras	3.350.875	3,7%
TOTAL	89.479.623	100,0%
INGRESOS LUGO		
Ingresos tributarios (I, II, III)	17.554.969	19,6%
Transf. correntes (IV)	64.024.182	71,6%
Ingresos patrimoniais (V)	755.100	0,8%
Operacións de capital (VI, VII)	3.794.496	4,2%
Operacións financeiras (VIII, IX)	3.350.875	3,7%
TOTAL	89.479.623	100,0%



DEPUTACIÓN DE LUGO
ORZAMENTO DE INGRESOS

(euros)

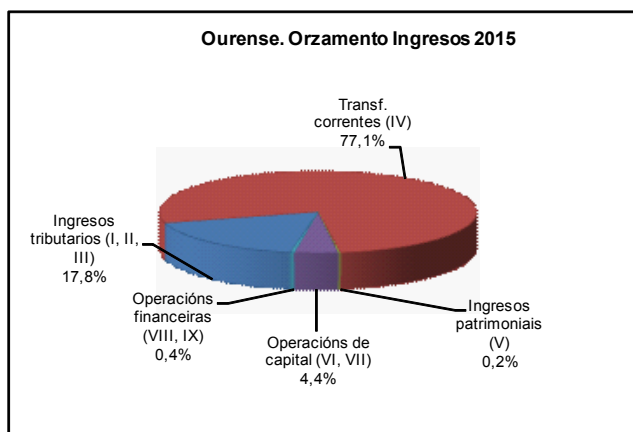
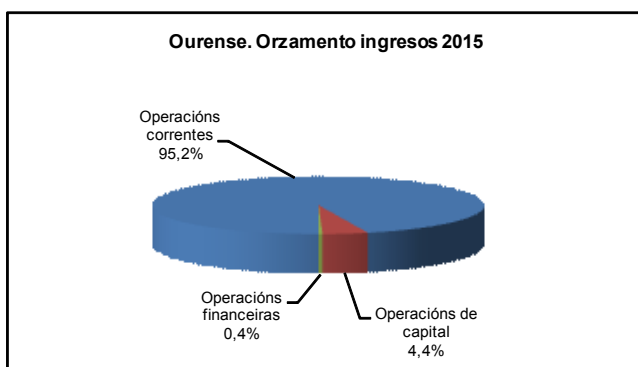
CAPITULOS	2014		Increm. % Interanual	2015	
	IMPORTE	%		IMPORTE	%
OPERACIÓN NON FINANCEIRAS					
I. Impostos Directos	5.076.618	5,7%	5,2%	5.340.406	6,0%
II. Impostos Indirectos	3.761.697	4,2%	24,4%	4.680.704	5,2%
III. Taxas e Outros ingresos	7.242.726	8,1%	4,0%	7.533.859	8,4%
<i>Ingresos tributarios</i>	16.081.041	18,0%	9,2%	17.554.969	19,6%
IV. Transferencias Correntes	66.465.843	74,3%	-3,7%	64.024.182	71,6%
V. Ingresos Patrimoniais	1.055.100	1,2%	-28,4%	755.100	0,8%
Operacións correntes	83.601.984	93,5%	-1,5%	82.334.251	92,0%
VI. Alleamento Investimentos Reais	1.668.722	1,9%	-4,2%	1.598.000	1,8%
VII. Transferencias de Capital	3.819.968	4,3%	-42,5%	2.196.496	2,5%
Operacións de capital	5.488.690	6,1%	-30,9%	3.794.496	4,2%
Operacións non financeiras	89.090.674	99,6%	-3,3%	86.128.748	96,3%
OPERACIÓN FINANCEIRAS					
VIII. Variación Activos Financeiros	350.875	0,4%	0,0%	350.875	0,4%
IX. Variación Pasivos Financeiros	0	0,0%		3.000.000	3,4%
Operacións financeiras	350.875	0,4%	855,0%	3.350.875	3,7%
TOTAL INGRESOS	89.441.550	100%	0,0%	89.479.623	100%



II.2.3. ORZAMENTO DE INGRESOS DA DEPUTACIÓN DE OURENSE

ESTRUTURA DE INGRESOS

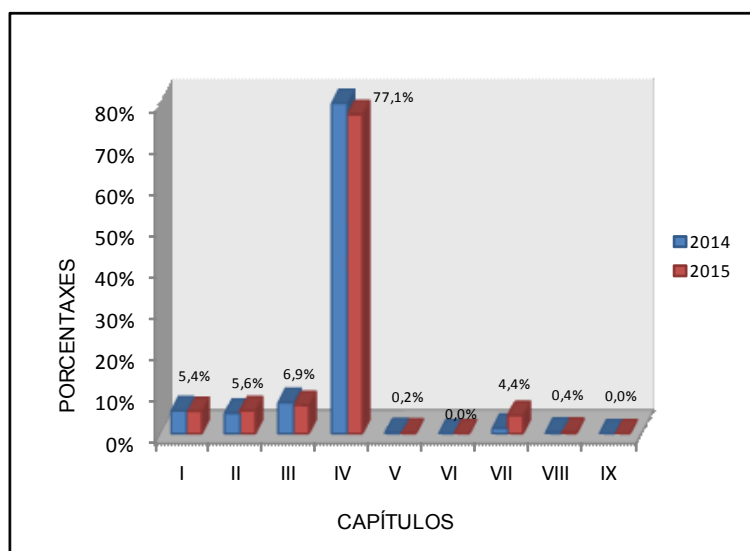
DEPUTACIÓN DE OURENSE		
ORZAMENTO DE INGRESOS (€)	IMPORTE	%
Operacións non financeiras	77.125.606	99,6%
Operacións correntes	73.708.422	95,2%
Operacións de capital	3.417.184	4,4%
Operacións financeiras	300.000	0,4%
TOTAL	77.425.606	100,0%
INGRESOS OURENSE		
Ingresos tributarios (I, II, III)	13.816.745	17,8%
Transf. correntes (IV)	59.705.464	77,1%
Ingresos patrimoniais (V)	186.213	0,2%
Operacións de capital (VI, VII)	3.417.184	4,4%
Operacións financeiras (VIII, IX)	300.000	0,4%
TOTAL	77.425.606	100,0%



DEPUTACIÓN DE OURENSE
ORZAMENTO DE INGRESOS

(euros)

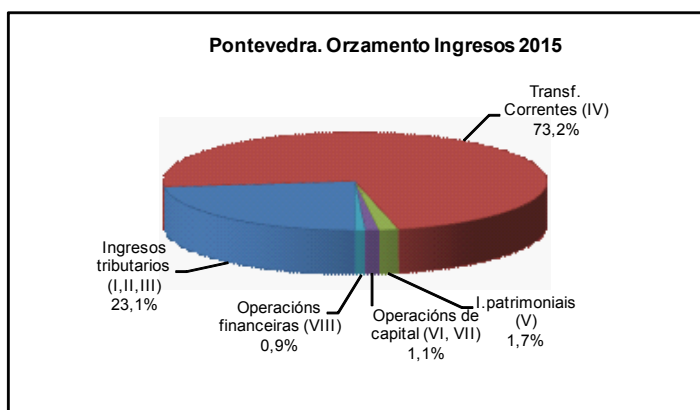
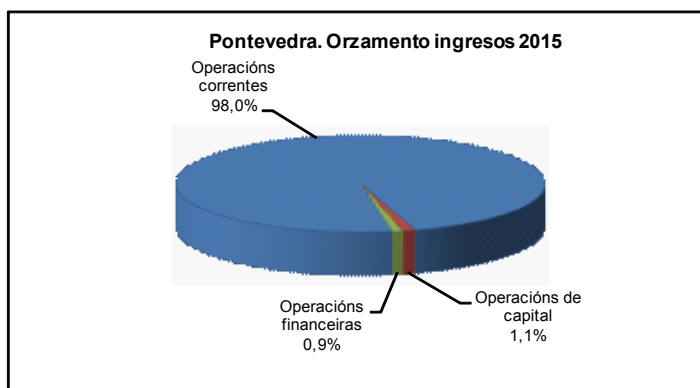
CAPITULOS	2014		Increm. % Interanual	2015	
	IMPORTE	%		IMPORTE	%
OPERACIONES NON FINANCIERAS					
I. Impuestos Directos	4.100.000	5,6%	2,4%	4.200.000	5,4%
II. Impuestos Indirectos	3.647.000	4,9%	17,9%	4.300.000	5,6%
III. Tasas e Outros ingresos	5.597.637	7,6%	-5,0%	5.316.745	6,9%
<i>Ingresos tributarios</i>	13.344.637	18,1%	3,5%	13.816.745	17,8%
IV. Transferencias Correntes	58.926.664	79,8%	1,3%	59.705.464	77,1%
V. Ingresos Patrimoniais	230.463	0,3%	-19,2%	186.213	0,2%
Operacións correntes	72.501.763	98,2%	1,7%	73.708.422	95,2%
VI. Alleamento Investimentos Reais	7.000	0,0%	71,4%	12.000	0,0%
VII. Transferencias de Capital	1.000.450	1,4%	240,4%	3.405.184	4,4%
Operacións de capital	1.007.450	1,4%	239,2%	3.417.184	4,4%
Operacións non financeiras	73.509.213	99,6%	4,9%	77.125.606	99,6%
OPERACIONES FINANCIERAS					
VIII. Variación Activos Financeiros	300.000	0,4%	0,0%	300.000	0,4%
IX. Variación Pasivos Financeiros	0	0,0%		0	0,0%
Operacións financeiras	300.000	0,4%	0,0%	300.000	0,4%
TOTAL INGRESOS	73.809.213	100%	4,9%	77.425.606	100%



II.2.4. ORZAMENTO DE INGRESOS DA DEPUTACIÓN DE PONTEVEDRA

ESTRUTURA DE INGRESOS

DEPUTACIÓN DE PONTEVEDRA		
ORZAMENTO DE INGRESOS (€)	IMPORTE	%
Operacións non financeiras	147.250.599	99,1%
Operacións correntes	145.602.122	98,0%
Operacións de capital	1.648.477	1,1%
Operacións financeiras	1.307.451	0,9%
TOTAL	148.558.050	100,0%
INGRESOS PONTEVEDRA		
Ingresos tributarios (I,II,III)	34.340.288	23,1%
Transf. Correntes (IV)	108.803.283	73,2%
I.patrimoniais (V)	2.458.551	1,7%
Operacións de capital (VI, VII)	1.648.477	1,1%
Operacións financeiras (VIII)	1.307.451	0,9%
TOTAL	148.558.050	100,0%



DEPUTACIÓN DE PONTEVEDRA
ORZAMENTO DE INGRESOS

CAPITULOS	2014		Incrém. % Interanual	2015	
	IMPORTE	%		IMPORTE	%
	(euros)				
OPERACIONES NON FINANCIERAS					
I. Impostos Directos	10.989.461	7,5%	8,3%	11.905.333	8,0%
II. Impostos Indirectos	9.870.536	6,7%	24,5%	12.290.772	8,3%
III. Taxas e Outros ingresos	9.803.638	6,7%	3,5%	10.144.183	6,8%
<i>Ingresos tributarios</i>	30.663.635	20,9%	12,0%	34.340.288	23,1%
IV. Transferencias Correntes	110.824.359	75,7%	-1,8%	108.803.283	73,2%
V. Ingresos Patrimoniais	2.498.551	1,7%	-1,6%	2.458.551	1,7%
Operacións correntes	143.986.545	98,3%	1,1%	145.602.122	98,0%
VI. Alleamento Investimentos Reais	1	0,0%	#####	305.000	0,2%
VII. Transferencias de Capital	1.190.978	0,8%	12,8%	1.343.477	0,9%
Operacións de capital	1.190.979	0,8%	38,4%	1.648.477	1,1%
Operacións non financeiras	145.177.524	99,1%	1,4%	147.250.599	99,1%
OPERACIONES FINANCIERAS					
VIII. Variación Activos Financeiros	1.307.451	0,9%	0,0%	1.307.451	0,9%
IX. Variación Pasivos Financeiros	0	0,0%	100,0%	0	0,0%
Total Operacións financeiras	1.307.451	0,9%	0,0%	1.307.451	0,9%
TOTAL INGRESOS	146.484.975	100%	1,4%	148.558.050	100%

