



**ANÁLISE DA SITUACIÓN  
DIFERENCIAL DE MULLERES  
E HOMES EN RELACIÓN COS  
DISTINTOS ÁMBITOS PRIORITARIOS  
DE INTERVENCIÓN**



### III. ANÁLISE DA SITUACIÓN DIFERENCIAL DE MULLERES E HOMES EN RELACIÓN COS DISTINTOS ÁMBITOS PRIORITARIOS DE INTERVENCIÓN

Neste apartado trátase de realizar unha análise de contexto e un diagnóstico xeral de partida sobre a situación da igualdade de oportunidades entre mulleres e homes nos ámbitos de intervención máis relevantes (tanto dende o punto de vista social como orzamentario) dos distintos programas de gasto que aparecen no proxecto de orzamentos da Comunidade Autónoma para 2019.

Esta análise de contexto farase seguindo os distintos eixes de intervención do Plan Estratéxico de Galicia 2015-2020, por ser o documento que pretende establecer as directrices que permitan impulsar o crecemento económico da comunidade autónoma partindo dun modelo baseado na innovación e no capital humano, e que ademais contempla entre os seus principios horizontais o de promoción da igualdade entre mulleres e homes e non discriminación:

Eixe 1: Empregabilidade e crecemento intelixente

Eixe 2: Benestar das persoas e as familias e cohesión social

Eixe 3: Crecemento sostible, territorio, agricultura, gandería, mar e montes

Eixe 4: Sociedade dixital, cultura e reforzo do peso de Galicia no seu entorno

#### III.1. INVESTIGACIÓN, DESENVOLVEMENTO TECNOLÓXICO E INNOVACIÓN

Encádrase no Plan Estratéxico de Galicia 2015-2020 (PEG 2015-2020) no Obxectivo transversal I. Impulso da cultura da innovación, e no Eixe 1: Empregabilidade e crecemento intelixente, Prioridade de actuación PA.I.I: Impulso da consolidación das políticas de gastos vencelladas á I+D+i. Integrar a Galicia no círculo virtuoso da innovación para o crecemento.

A innovación é un elemento clave tanto para a competitividade empresarial como para a competitividade dos territorios. A innovación é un motor de desenvolvemento rexional, ocupando un lugar preferencial nas políticas da UE, como a Axenda 2020 e a iniciativa “Unión por la innovación”.

A baixa participación no gasto en I+D do sector empresarial constitúe un dos problemas máis importantes do sistema de I+D+I de Galicia (47,4% fronte ao 53,7% nacional ou o 64,9% europeo. Datos de 2016).

Polo que se refire ao persoal empregado en I+D en equivalencia a xornada completa (EJC), no ano 2016 dedicáronse a actividades de I+D en Galicia un total de 9.367 persoas, das que o 40,6% foron mulleres. Por sectores, a maior participación feminina dáse no sector administración pública e Institucións Privadas sen Fins de Lucro (IPSFL), cun 60%. Como se reflexa na Táboa 1 o número de mulleres investigadoras foi de 2.212, o que representa o 38,2% do total.

Táboa 1.- Persoal empregado en I+D en equivalencia a xornada completa. Ano 2016

	ESPAÑA		GALICIA		EU 28	
	Total	% mulleres	Total	% mulleres	Total	% mulleres
<b>Persoal en I+D</b>	<b>205.873</b>	<b>40,4</b>	<b>9.367</b>	<b>40,6</b>	<b>2.927.324</b>	<b>..</b>
Sector empresas	90.129	30,9	3.777	26,4	1.607.301	..
Sector Administración Pública e IPSFL	40.553	51,2	1.425	60,0	396.223	..
Sector Ensino Superior	75.191	45,8	4.165	46,9	923.800	..
<b>Investigadores/as en I+D</b>	<b>126.633</b>	<b>39,1</b>	<b>5.783</b>	<b>38,2</b>	<b>1.881.219</b>	<b>..</b>
Sector empresas	47.222	30,6	2.115	26,4	928.259	..
Sector Administración Pública e IPSFL	20.999	47,6	744	54,4	226.388	..
Sector Ensino Superior	58.413	42,9	2.923	42,7	726.572	..

Fonte: INE, IGE, Eurostat

Polo que se refire ao persoal docente e investigador de centros propios das universidades públicas galegas, segundo os datos recollidos na “Estadística del Personal de las Universidades. EPU. Curso 2016-2017. Ministerio de Educación, Cultura y Deportes”, a presenza de mulleres docentes e investigadoras é moi similar en Galicia respecto da media estatal (Táboa 2).

Táboa 2.- Persoal docente e investigador en centros propios das universidades públicas. Curso 2016-2017

	Homes	% homes	Mulleres	% mulleres	Total
<b>Galicia</b>	2.907	60,0	1.942	40,0	4.849
<b>Total universidades</b>	57.618	59,5	39.241	40,5	96.859

Fonte: Estadística del personal das universidades. Ministerio de Educación, Cultura y Deporte

Atendendo a presenza das mulleres no persoal docente e investigador (PDI) segundo categoría de persoal pódese observar que a presenza é menor en todas as categorías, e dunha maneira máis intensa na categoría de catedráticas de Universidade onde só preto do 21,3% son mulleres.

Táboa 3.- Persoal docente e investigador ao servizo das universidades galegas por sexo e categoría de persoal. Curso 2016-2017

	Total	Homes	Mulleres	% Mulleres
Catedrático/a de Universidade	586	461	125	21,3
Titular de Universidade	1.847	1.066	781	42,3
Catedrático/a de EU	64	41	23	35,9
Titular de EU	245	158	87	35,5
Outros	25	19	6	24,0
Persoal contratado	2.074	1.156	918	44,3
Eméritos/as	8	6	2	25,0

Fonte: Estadística del personal das universidades. Ministerio de Educación, Cultura y Deporte

Número total de PDI por sexo e categoría de persoal

En 2016 léronse en Galicia 843 teses doutorais, e o 50,1% foron lidas por mulleres (Táboa 4). A distribución por idade de lectura de tese é similar para ambos sexos, non obstante, o 42,4% das mulleres faíno con menos de 34 anos, mentres que esta porcentaxe sitúase no caso dos homes no 36,6%.

Táboa 4.- Teses doutorais lidas nas universidades galegas por sexo e grupos de idade. Ano 2016

	Total	Homes	Mulleres	% teses lidas por mulleres
Total	843	421	422	50,1
De 24 a 29 anos	93	48	45	48,4
De 30 a 34 anos	240	106	134	55,8
De 35 a 39 anos	171	77	94	55,0
De 40 a 44 anos	127	65	62	48,8
De 45 a 49 anos	78	41	37	47,4
De 50 a 55 anos	74	46	28	37,8
Máis de 55 anos	60	38	22	36,7

Fonte: Estatística de Teses Doutorais. . Ministerio de Educación, Cultura y Deporte

### III.2. EMPRENDEMENTO E PEMES

Encádrase no Plan Estratégico de Galicia 2015-2020 (PEG 2015-2020) no Obxectivo transversal 2. Fomento do emprendemento, a industrialización e a internacionalización e no Eixe I: Empregabilidade e crecemento intelixente, Prioridade de actuación PA.I.2: Fomento da actividade empresarial e comercial, impulso da competitividade e internacionalización das empresas e autónomos/ as, apoio á artesanía, regulación sectorial e protección da competencia.

O emprendemento considérase un motor da innovación e do crecemento e a relevancia actual deste sector é indiscutible, dado o seu potencial de creación de emprego e de riqueza e, polo tanto, a súa capacidade para impulsar a reactivación económica.

Tanto as políticas de apoio ao emprego por conta propia e a creación de empresas como as políticas de competitividade empresarial resultan prioritarias dentro da Estratexia Europa 2020, e resulta inevitable prestar especial atención á implicación da muller neste ámbito en tanto representa un grupo social relevante no que a creación de empresas se refire. Por iso é imprescindible incidir nas diferenzas da figura da potencial emprendedora, os seus rasgos psicosociais, os estímulos e os principais obstáculos que atopan as mulleres ao iniciar unha actividade empresarial.

Así, pódense detectar diferenzas entre mulleres e homes que afectan ao xeito en que encaran o proceso do emprendemento e as iniciativas de autoemprego:

- A actividade emprendedora das mulleres é máis baixa que a masculina.
- Existe unha menor presenza de mulleres en todas as fases do proceso de emprendemento.
- O perfil das mulleres emprendedoras é distinto ao dos seus homólogos varóns.
- Os motivos que subxacen no emprendemento varían en función do sexo.
- As empresas creadas por mulleres concéntranse no sector servizos e teñen unha dimensión máis pequena, así como menores expectativas de crecemento.

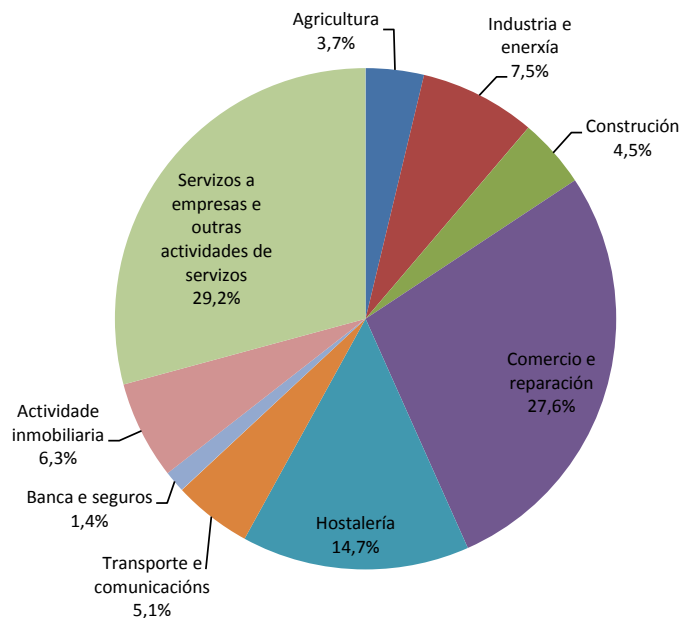
Táboa 5.- Socios fundadores das empresas creadas no período 2012-2017

	Homes	Mulleres	Total	% Homes	% Mulleres
2012	4.005	1.527	5.532	72,4	27,6
2013	4.126	1.532	5.658	72,9	27,1
2014	3.960	1.434	5.394	73,4	26,6
2015	3.754	1.310	5.064	74,1	25,9
2016	4.599	1.667	6.266	73,4	26,6
2017	3.958	1.362	5.320	74,4	25,6

Fonte: IGE. Explotación do Boletín Oficial do Rexistro Mercantil (BORME)

Durante o ano 2017 constituíronse en Galicia 4.129 novas empresas con 5.320 socios/as fundadores/as, sendo mulleres o 25,6%, porcentaxe que despois de recuperarse no ano 2016, no ano 2017 diminúe acadando un valor similar ao do ano 2015. Por outra parte, as mulleres fundan en maior medida empresas que pertencen ao sector de servizos a empresas e ao sector do comercio e as reparacións (Gráfico 1).

Gráfico 1.- Socias fundadoras das empresas creadas no ano 2017 segundo o sector de actividade



Fonte: IGE. Explotación do Boletín Oficial do Rexistro Mercantil (BORME)

O Informe GEM (Global Entrepreneurship Monitor) correspondente ao ano 2016 en Galicia pon de manifesto, tamén, a presenza de mulleres na xeración de novas iniciativas emprendedoras, ao tempo que diminúe a súa diferenza con respecto aos homes ao longo do proceso.

Durante o ano 2016 prodúcese unha redución da actividade emprendedora incipiente en Galicia, que pasa dun 5,51% a un 3,99%, e cambia a tendencia crecente iniciada en 2014. Con todo, esta redución da actividade emprendedora é menos acusada no caso das mulleres, cun TEA que só se reduce do 4,62% en 2015 ao 4,04% en 2016. Pola contra, os homes ven reducida a súa actividade emprendedora dun 6,40% a un 3,95%. A diferente evolución da actividade emprendedora de homes e mulleres indica que, por primeira vez nos últimos dez anos, durante o ano 2016 a actividade emprendedora das mulleres en Galicia superou en 0,10 puntos porcentuais á dos homes.

Táboa 6- Actividade emprendedora e dinámica empresarial en función do sexo.

Ano 2016 (%)

Actividade emprendedora	Galicia		
	Home	Muller	Total
Emprendedores potenciais	4,70	4,60	4,65
Total iniciativas emprendedoras en fase incipiente: TEA16	3,95	4,04	3,99
Iniciativas consolidadas	11,41	8,94	10,17
Cese efectivo de iniciativas	1,92	1,67	1,79

Fonte: Informe GEM 2016

O perfil da emprendedora de Galicia atópase no tramo de idade comprendido entre os 35 e 44 anos (26,88%), posúe estudos obrigatorios (39,17%), procede dun entorno urbano (87,83%) e atópase en situación laboral de emprego activo. Ademais, o 53,84% das emprendedoras galegas manifesta ter unha formación específica para emprender e o 96,91% dedícase a tempo completo ao seu negocio.

Táboa 7.- Perfil socioeconómico da poboación emprendedora en fase incipiente en Galicia segundo o sexo. Ano 2016 (%)

Perfil socioeconómico do emprendedor		Galicia		
		Home	Muller	Total
Idade	25-34 anos	23,01	14,74	18,80
	35-44 anos	30,92	26,88	28,86
Nivel de estudos	Obrigatorios	35,91	39,17	37,57
	Bacharelato	28,34	12,22	20,14
	Universitarios	20,44	26,75	23,65
Posesión de formación específica para emprender	Con formación para emprender	38,41	53,84	46,26
Nivel de renda anual (*)	<20.000€	42,43	33,56	37,94
	20.000-30.000€	19,14	18,47	18,80
	>30.000€	38,43	47,97	43,26
Tipo de entorno	Urbano	82,00	87,83	84,96
Situación laboral	Emprego activo	97,48	84,05	90,90
Dedicación	Tempo completo	97,38	96,91	97,17
Tamaño do fogar (media)		3,33	3,41	3,37

(\*) Porcentaxes calculados sobre o total de persoas emprendedoras que contestan. Non se ten en conta a resposta NS/NC

Fonte: informe GEM 2016

Respecto ás características da súa actividade empresarial, predominan as emprendedoras que crean a súa empresa de forma individual (53,67%), operan no sector de servizos de consumo (52,49%). Case a totalidade destas iniciativas están situadas en sectores de baixa ou nula tecnoloxía (97,54%) e sen orientación cara a internacionalización (o 71,35% non ten actividade exportadora).



Táboa 8- Características da actividade emprendedora en fase incipiente en Galicia segundo o sexo. Ano 2016 (%)

Características das iniciativas emprendedoras		Galicia		
		Home	Muller	Total
Sector xeral de actividade	Transformador	31,50	19,91	25,60
	Servizos a empresas	15,84	17,68	16,78
	Servizos de consumo	44,80	52,49	48,71
Número de propietarios/as	Un propietario	69,27	53,67	61,33
Dimensión (*)	Sen empregados	51,73	39,24	45,66
	De 1 a 5 empregados	44,83	53,62	49,11
Tipo de evolución esperada (*)	Sen empregados	39,33	42,22	40,77
	Incremento de plantilla	60,67	57,78	59,23
Innovación	Produtos ou servizos total ou parcialmente innovadores	23,14	31,60	27,45
	Uso de tecnoloxía nova ou recente	35,96	34,11	35,02
	Presenza en sectores con baixa ou nula tecnoloxía	89,74	97,54	93,71
Mercado	Moita competencia	61,49	51,29	56,30
	Sen expansión	66,57	63,42	64,97
	Non exporta	82,00	71,35	77,02

(\*) Porcentaxes calculadas sobre total de persoas emprendedoras que contestan. Non se ten en conta a resposta NS/NC

Fonte: informe GEM 2016

A emprendedora de Galicia identifica menos oportunidades para emprender que o home así como que a media española. A porcentaxe de mulleres que manifesta ter coñecementos e/ou habilidades para emprender incrementábase respecto ao ano anterior e supera á dos homes (97,58% fronte a 79,49%).

En Galicia, aumenta a porcentaxe de emprendedoras que manifesta non ter medo ao fracaso (62,67% fronte a 54,2% en 2015), e achégase á dos homes (74,39%).

Táboa 9.- Factores psicosociais para emprender da poboación emprendedora en fase incipiente segundo o sexo. Ano 2016(%)

Factores psicosociais para emprender		Galicia		
		Home	Muller	Total
Percepción de oportunidades para a creación de empresas	Non	70,35	69,52	69,99
	Si	29,65	30,48	30,01
Temor ao fracaso	Non	74,39	62,67	68,50
	Si	25,61	37,33	31,50
Posesión de habilidades e coñecementos para emprender	Non	20,51	2,42	11,31
	Si	79,49	97,58	88,69
Inversor informal	Non	94,92	100,00	97,50
	Si	5,08	-	2,50

Fonte: informe GEM 2016

### III.3. EMPREGO

Encádrase no Plan Estratégico de Galicia 2015-2020 (PEG 2015-2020) no Obxectivo transversal 2. Fomento do emprendemento, a industrialización e a internacionalización e no Eixe I: Empregabilidade e crecemento intelixente, Prioridade de actuación PA.1.3: Aumento da empregabilidade e produtividade dos traballadores e traballadoras de Galicia a través da formación e innovación constante

A análise dos principais datos socio-económicos de Galicia reflicten que o desemprego atópase aínda nuns niveis elevados, especialmente polo que se refire ao desemprego xuvenil, se ben Galicia mantén índices de paro menores que o resto de España. Os datos tamén evidencian que persiste a desigualdade de mulleres e homes:

- O acceso das mulleres ao mercado laboral non se produce coa mesma intensidade que os homes, en particular nas mozas.
- As mulleres teñen unhas condicións laborais máis precarias.
- Persiste a desigualdade salarial.
- Existe unha forte segregación horizontal por sexo (as mulleres concéntranse en determinadas ocupacións e sectores).
- Falta de corresponsabilidade nas tarefas domésticas e familiares, maior necesidade de conciliar.
- Menor presenza de mulleres en postos directivos.

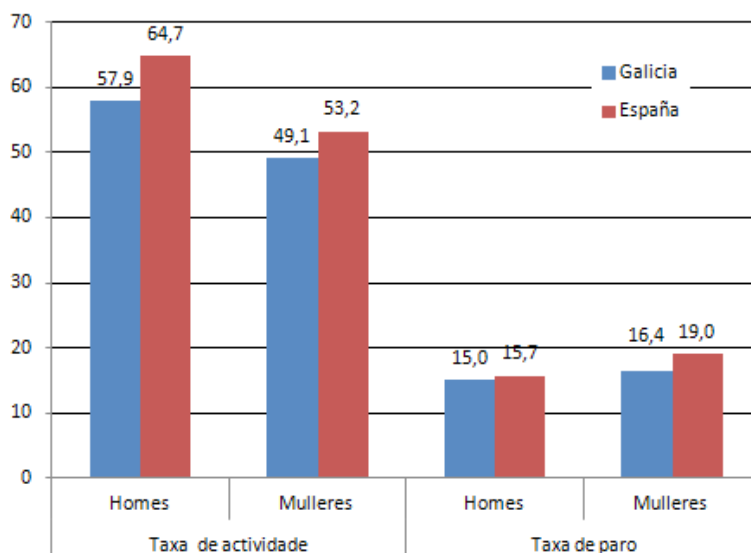
A taxa de actividade feminina en España supera á galega en 4,1 puntos, e a taxa de paro das mulleres galegas é de 2,6 puntos inferior á de España, tal e como se observa na Táboa 10. Se se fai a comparación cos homes, a taxa de actividade dos homes supera en 8,8 puntos á das mulleres. A diferenza na taxa de actividade entre ambos os dous sexos é case 2,7 puntos inferior á rexistrada no caso de España.

Táboa 10. Taxa de actividade e taxa de paro por sexo. Comparativa Galicia-España.  
Ano 2017

	Taxa de actividade		Taxa de paro	
	Homes	Mulleres	Homes	Mulleres
Galicia	57,9	49,1	15,0	16,4
España	64,7	53,2	15,7	19,0

Fonte: INE-IGE. Enquisa de Poboación Activa

Gráfico 2. Taxa de actividade e taxa de paro por sexo. Comparativa Galicia-España. Ano 2017



Fonte: INE-IGE. Enquisa de Poboación Activa

Na Táboa 11 reflíctese que en todos os grupos de idade, a taxa de actividade masculina é superior á feminina, de todos os xeitos obsérvase que as diferenzas diminúen a medida que diminúe a idade.

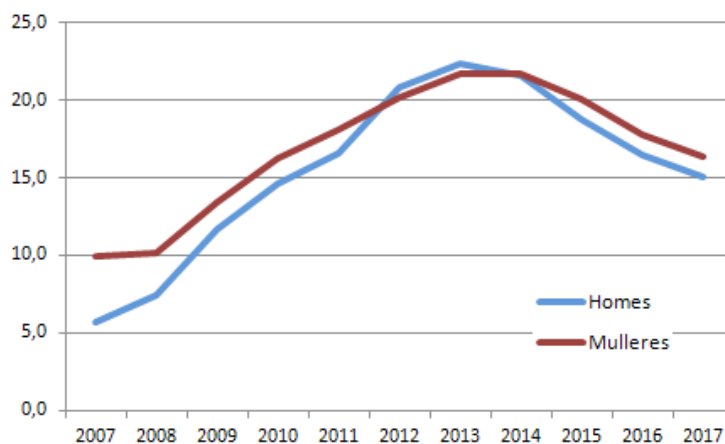
Táboa 11.- Taxas de actividade por distintos grupos de idade. Galicia. Ano 2017

	De 16 a 24 anos	De 25 a 34 anos	De 35 a 44 anos	De 45 a 54 anos	De 55 e máis anos
Homes	32,5	87,8	92,5	88,2	24,7
Mulleres	30,2	82,9	85,9	78,1	19,1

Fonte: INE-IGE. Enquisa de Poboación Activa

No Gráfico 3 vese que o cambio máis visible no mercado laboral dos últimos anos é a rápida destrución de emprego entre os homes, destrución que se está amortiguando dende o ano 2013.

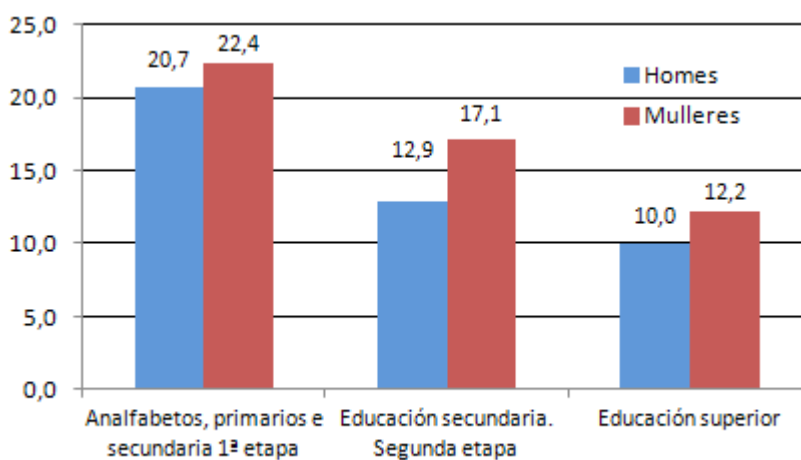
Gráfico 3. Evolución das taxas de paro por sexo en Galicia



Fonte: INE-IGE. Enquisa de Poboación Activa

Ao ter en conta o nivel de estudos á hora de avaliar a empregabilidade das mulleres, pódese observar que a medida que aumenta o nivel de formación, a taxa de paro é menor, tanto en homes como en mulleres (Gráfico 4).

Gráfico 4. Taxa de paro da poboación de 16 a 64 anos segundo o nivel de estudos alcanzado e sexo. Ano 2017



Fonte: IGE-INE. Enquisa de poboación activa

As mulleres presentan maiores porcentaxes de contratos a tempo parcial. Así, das persoas ocupadas en Galicia no ano 2017 o 94,1% dos homes están ocupados a xomada completa, fronte ao 78,1% das mulleres. De cada 100 persoas ocupadas:

- 49 son homes ocupados a xomada completa
- 37 son mulleres ocupadas a xomada completa
- 10 son mulleres ocupadas a tempo parcial

- 3 son homes ocupados a tempo parcial

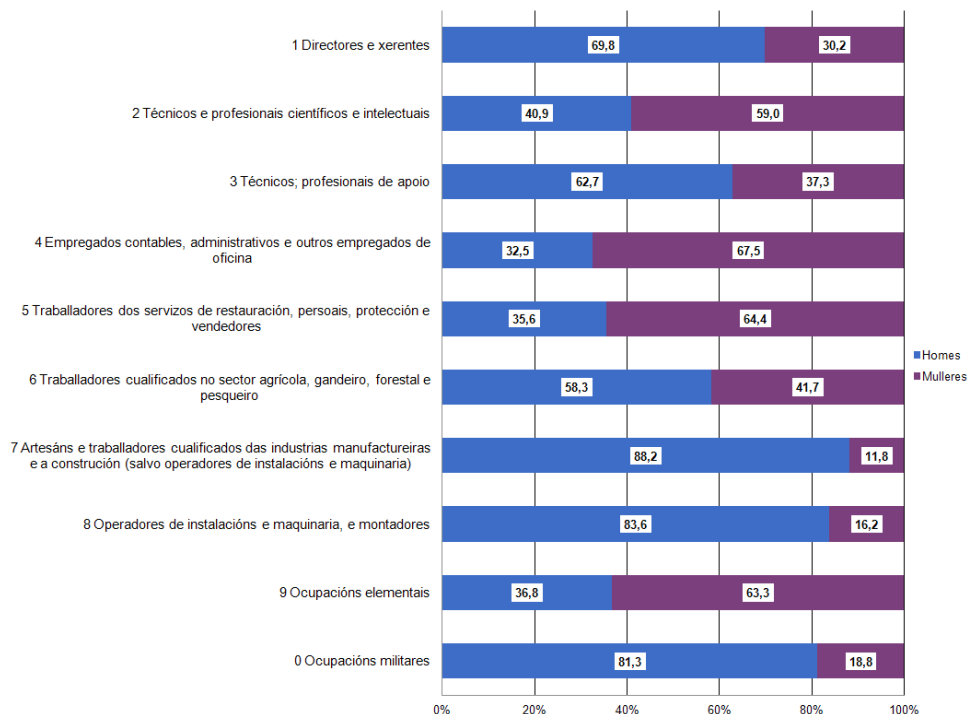
Gráfico 5. Ocupados segundo tipo de xomada e sexo. Galicia. Ano 2017



Fonte: IGE-INE. Enquisa de poboación activa

O gráfico 6, presenta a distribución dos ocupados segundo a ocupación, pódese observar a menor presenza das mulleres en postos directivos, só o 30,2% dos directores ou xerentes de empresas son mulleres.

Gráfico 6. Distribución dos ocupados segundo ocupación e sexo. Galicia. Ano 2017

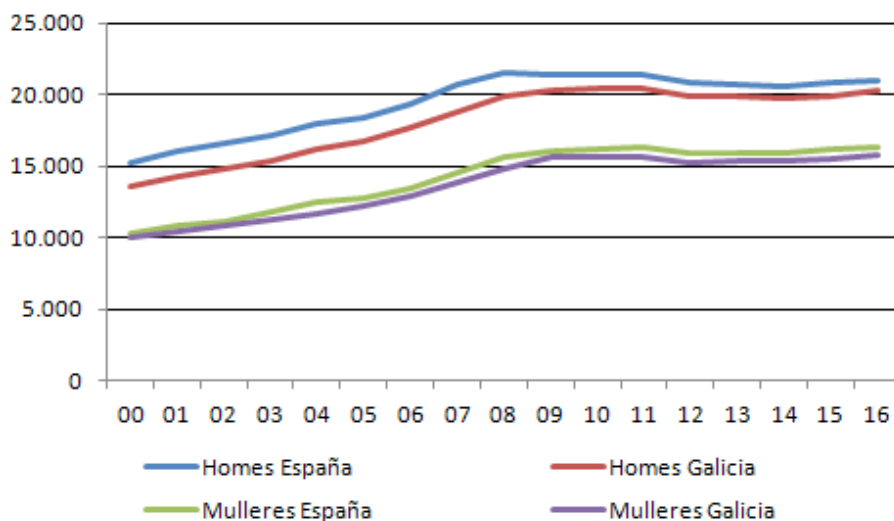


Fonte: IGE-INE. Enquisa de poboación activa

O traballo asalariado das mulleres tamén presenta unha maior dependencia do sector público. Así, segundo os datos da EPA do ano 2017 o 21% das ocupadas galegas son asalariadas do sector público mentres que nos homes esta porcentaxe é do 13,8%.

Segundo a Agencia Estatal de la Administración Tributaria o salario medio anual das mulleres foi de 15.730 euros no ano 2016, que supón o 77,7% do salario medio anual masculino. As diferenzas por sexo no período 2000-2016 dos salarios medios anuais son destacables, aínda que a nivel estatal estas son significativamente máis elevadas: en España, en termos relativos, a diferenza entre o salario medio anual dos homes e o das mulleres alcanza o máximo nos tres primeiros anos da década (48%), mentres que en Galicia ese máximo sitúase en torno ao 38% neses mesmos anos. Estas diferenzas van diminuindo ao longo do período ata acadar o 29% tanto en Galicia como en España. Ademais, se se examinan as diferenzas de nivel por sexo, obsérvase que estas son moito máis pronunciadas nos homes que nas mulleres. É dicir, o salario medio das mulleres galegas, aínda que é máis baixo que o español, aproxímase máis ao da media de España que no caso dos homes.

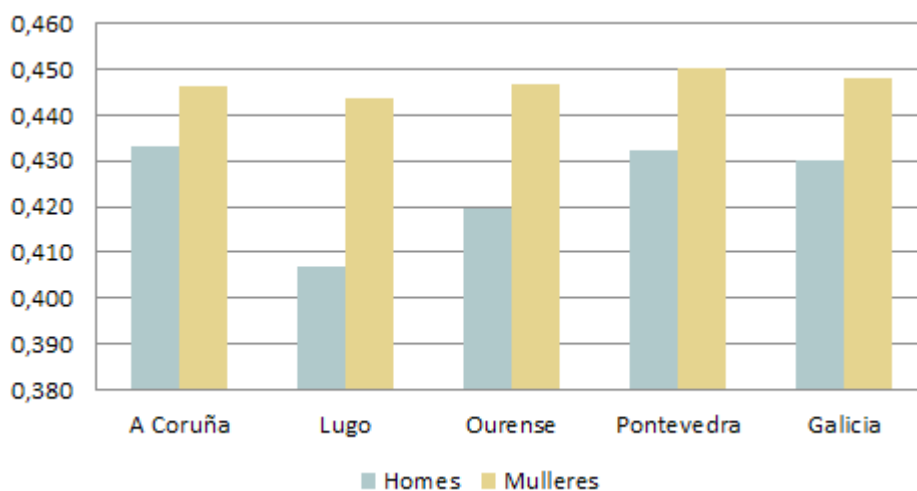
Gráfico 7. Salario medio anual segundo o sexo. España e Galicia. 2000-2016



Fonte: AEAT. Trabajo y pensiones en las fuentes tributarias

Co número de persoas asalariadas e a masa salarial por tramos de salario, calcúlase o índice de Gini para medir o grao de desigualdade dos ingresos procedentes de salarios por sexo para Galicia e as catro provincias. Como se deduce do Gráfico 8 referido ao ano 2016, a desigualdade nos ingresos por salarios é maior nas mulleres que nos homes nas catro provincias. Ou dito doutro modo, na poboación feminina as diferenzas salariais son máis amplas que na poboación masculina. As máis elevadas danse en Lugo e en Ourense.

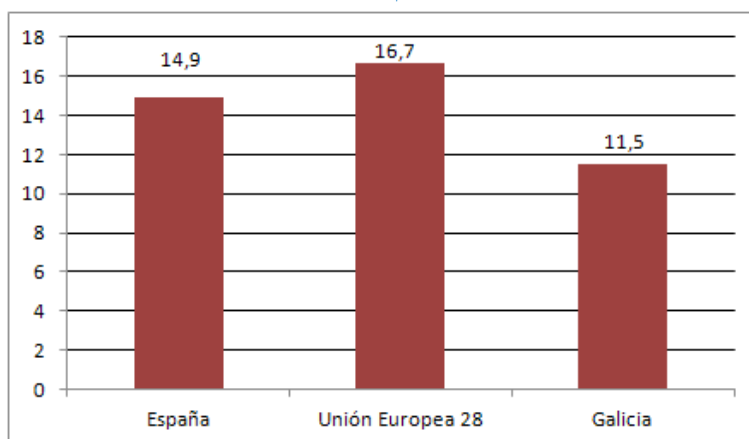
Gráfico 8. Índice de Gini segundo o sexo. Galicia e provincias. Ano 2016



Fonte: AEAT. Trabajo y pensiones en las fuentes tributarias

A fenda salarial é un indicador que representa a diferenza entre a ganancia media por hora dos homes e a ganancia media por hora das mulleres como porcentaxe da ganancia media por hora dos homes. No ano 2014 a fenda salarial en Galicia foi do 11,5%. Isto significa que os homes gañaban un 11,5% máis que as mulleres. A fenda salarial en Galicia situouse nese ano por debaixo da UE28, que alcanza o valor do 16,7% e da de España, que alcanza o valor do 14,9%.

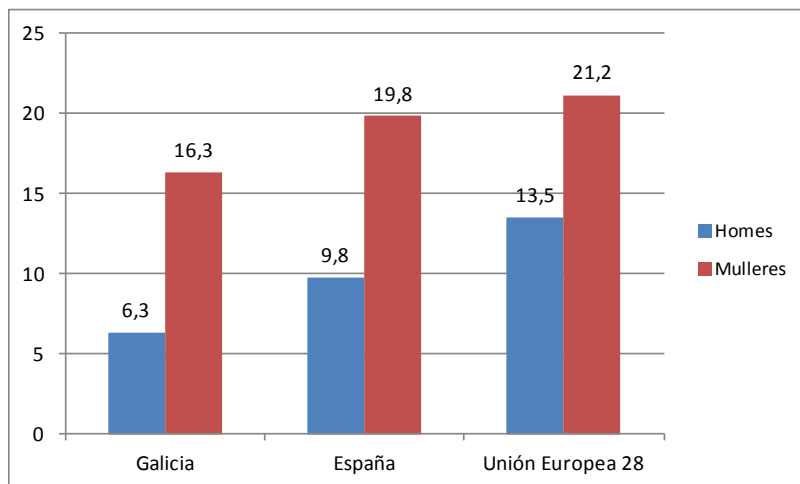
Gráfico 9. Fenda salarial. Ano 2014



Fonte: IGE. Elaboración propia a partir dos microdatos da Encuesta de Estructura Salarial elaborada polo INE; Eurostat/ SES: EU Structure of earnings survey

No ano 2014, a porcentaxe de asalariadas galegas con salarios baixos era do 16,3% fronte ao 6,3% dos homes. No caso das mulleres, esta porcentaxe diminuíu respecto ao ano 2010, no que se rexistraba un 17,4%. Pola contra, aumentou no caso dos homes, que rexistraban unha porcentaxe do 4,7% no ano 2010.

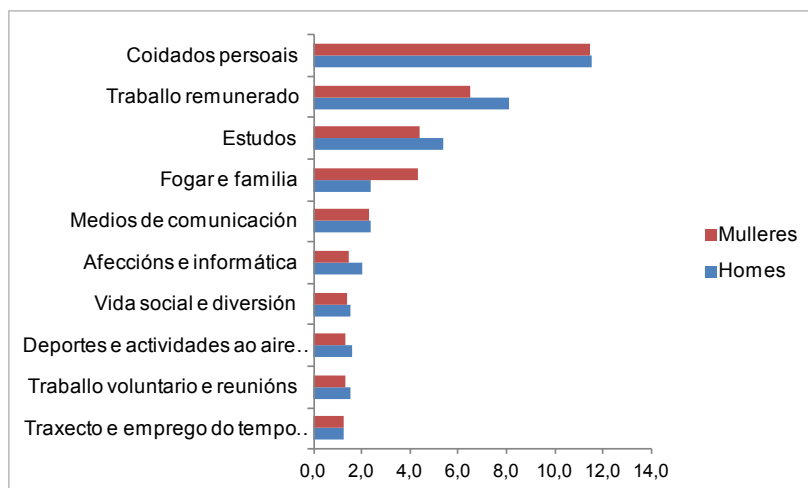
Gráfico 10. . Porcentaxe de asalariados con salarios baixos. Ano 2014



Fonte: IGE. Elaboración propia a partir dos microdatos da Enquisa de Estrutura Salarial elaborada polo INE; Eurostat/ SES: EU Structure of earnings survey

Por outro lado, tamén hai que considerar que o xeito diferente en que mulleres e homes asumen e afrontan as responsabilidades familiares é un dos factores que condiciona o acceso (e as condicións de acceso) da muller ao mercado laboral. En xeral as mulleres continúan a ser as que de xeito maioritario se ocupan das labores de coidado e atención a fillos e fillas así como ás persoas maiores dependentes. Tamén dedican máis tempo ás actividades propias do fogar.

Gráfico 11. Tempo medio dedicado a actividades de fogar e familia polas persoas que realizan a actividade. Galicia. (INE. Enquisa de emprego do tempo 2009-2010)



Fonte: INE: Encuesta de Empleo del Tiempo 2009-2010

En Galicia, o 94,1% das mulleres realizan tarefas domésticas e ocúpense do coidado de nenos/as, maiores e persoas dependentes durante 4 horas e 31 minutos diarios, fronte ao 70,6% dos homes que dedican en promedio 2 horas e 40 minutos.



En xeral os varóns empregan máis tempo para o traballo remunerado, traballo voluntario e reunións, aficións e informática, estudos e deportes e actividades ao aire libre.

Táboa 12.1. Persoas ocupadas segundo como lles resulta compaxinar o traballo coa vida familiar por sexo. Galicia. Ano 2016 (%)

	Homes	Mulleres	Total
Moi doado	7,64	6,68	7,19
Doado	55,50	54,65	55,10
Difícil	28,58	30,28	29,38
Moi difícil	8,28	8,40	8,33
Total	100	100	100

Fonte: IGE: Enquisa estrutural a fogares. Condicións no traballo

Estudando o grao en que os ocupados poden conciliar traballo e vida familiar, segundo o módulo de Condicións no traballo da Enquisa estrutural a fogares, no ano 2016, ao 7,19% das persoas ocupadas en Galicia resúltalles moi doado compaxinar a vida familiar e laboral, ao 55,10% resúltalles doado, o 29,38% recoñecen que lles é difícil compaxinar ambos aspectos da vida e ao 8,33% resúltalles moi difícil.

Obsérvanse lixeiras diferenzas por sexo; así, a porcentaxe de mulleres que respostaron que lles resultaba doado ou moi doado compaxinar o traballo coa vida familiar sitúase por debaixo da dos homes: 61,33% fronte a 63,14%.

### III.4. EDUCACIÓN E APRENDIZAXE PERMANENTE

Encádrase no Plan Estratéxico de Galicia 2015-2020 (PEG 2015-2020). no Eixe I: Empregabilidade e crecemento intelixente, Prioridade de actuación PA.1.5: Consolidar un sistema educativo que minimize o fracaso escolar e se aliñe en resultados coas rexións líderes de Europa en todos os niveis e impulsar o SUG cara á excelencia, prioridade moi relacionada co Obxectivo transversal I Impulso da cultura da innovación.

A educación é un dos factores que máis inflúe no avance e progreso de persoas e sociedades. Ademais de achegar coñecementos, a educación permite acadar mellores niveis de benestar social e de crecemento económico, reduce as desigualdades económicas e sociais, permite o acceso a mellores niveis de emprego e impulsa a ciencia, a tecnoloxía e a innovación.

Aínda que a educación sempre tivo gran importancia para o desenvolvemento, isto ten máis relevancia hoxe debido ao gran avance da ciencia e da tecnoloxía e as súas aplicacións na sociedade.

Nas economías modernas o coñecemento é un factor clave para a produción. As sociedades que máis teñen avanzado no económico e no social son as que basearon o seu progreso no coñecemento, tanto no que se transmite coa escolarización, como o que se xera a través da investigación. Da educación, da ciencia e da innovación tecnolóxica

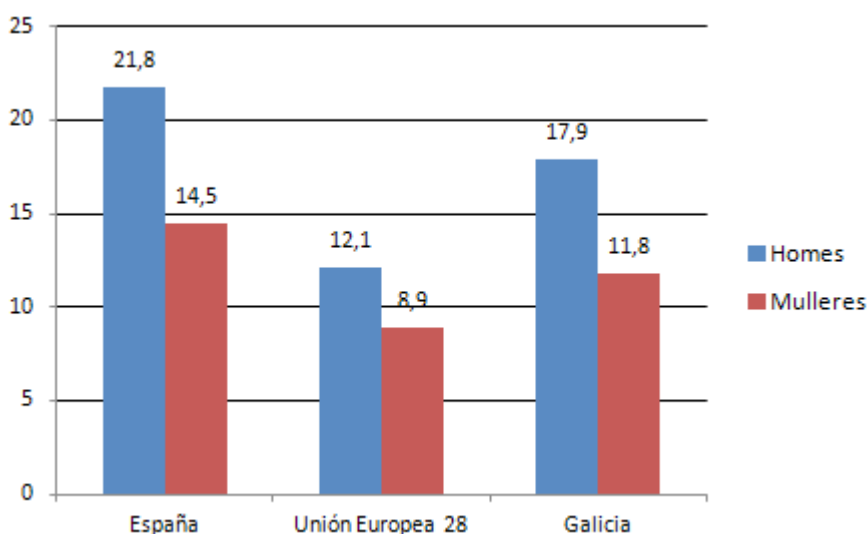
dependen, cada vez máis, a produtividade e a competitividade económicas, así como boa parte do desenvolvemento social e cultural.

Neste sentido, como sempre que se está a falar de persoas, resulta imprescindible coñecer a diferente situación de partida en que poden estar mulleres e homes:

- As mulleres obteñen mellores resultados educativos e rexistran menores taxas de abandono escolar.
- A elección de itinerarios formativos de estudos superiores teñen un marcado nesgo de xénero.
- As mulleres participan en maior medida en actividades de aprendizaxe permanente.

Os niveis de abandono educativo temperán son menores en Galicia que para o conxunto español, pero en ambos os dous casos superiores aos acadados pola UE 28, tanto para os homes como para as mulleres. No ano 2017 o abandono educativo temperán situouse en Galicia no 14,9% e no caso das mulleres este indicador obtivo o valor do 11,8% fronte ao 17,9% dos homes (Gráfico 12).

Gráfico 12. Abandono educativo temperán. Ano 2017



Fonte: IGE-INE. Enquisa de poboación activa; Eurostat/ LFS: EU Labour Force Survey

En Galicia, a porcentaxe de mulleres con nivel de formación alcanzado de educación terciaria é superior á dos homes. Así, no ano 2017 o 37,6% das mulleres galegas de 16 a 64 anos tiñan este nivel de formación; nos homes esta porcentaxe era do 30,5%. No grupo de idade de 30 a 34 anos, as diferenzas son maiores, e así no ano 2017, en Galicia, a porcentaxe de mulleres deste grupo con educación terciaria acadada o 52,3%, mentres que nos homes é do 38,9%.

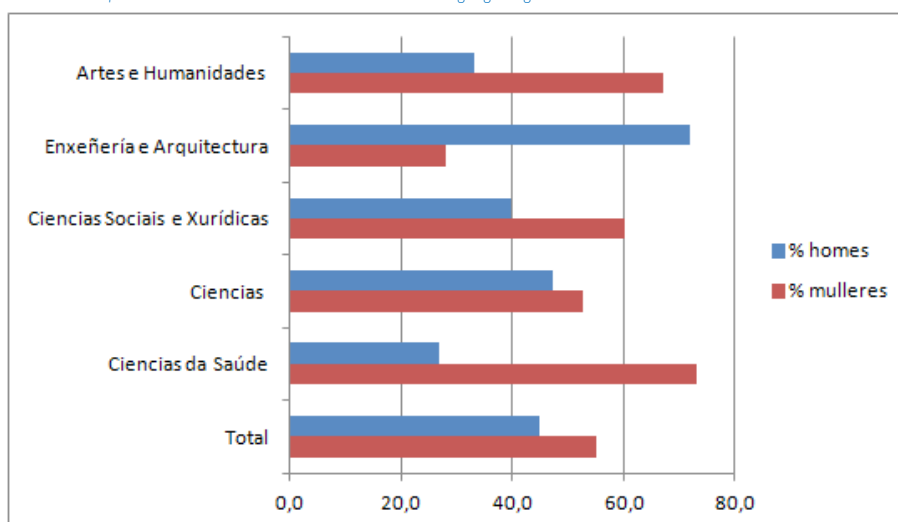
Na Táboa 12 reflíctese a distribución por sexo e área de coñecemento dos e das estudantes que se matricularon nas universidades galegas no curso 2016-2017. A proporción de mulleres matriculadas nas universidades galegas é 10 puntos maior que a dos homes.

Táboa 12.- Estudantes matriculados/as nas universidades galegas segundo a rama de coñecemento e sexo. Curso 2016-2017

	Total	Mulleres	% mulleres	% homes
Total	51.182	28.194	55,1	44,9
Ciencias da Saúde	9.005	6.595	73,2	26,8
Ciencias	3.969	2.091	52,7	47,3
Ciencias Sociais e Xurídicas	21.998	13.263	60,3	39,7
Enxeñería e Arquitectura	11.834	3.313	28,0	72,0
Artes e Humanidades	4.376	2.932	67,0	33,0

Fonte: S.G. de Coordinación y Seguimiento Universitario. Ministerio de Educación, Cultura y Deporte.

Gráfico 13.- Estudantes matriculados/as nas universidades galegas segundo a rama de coñecemento e sexo. Curso 2016-2017



Fonte: S.G. de Coordinación y Seguimiento Universitario. Ministerio de Educación, Cultura y Deporte.

O acceso e actual predominio das mulleres na Educación Superior segue marcado pola súa masiva presenza en determinadas ramas de coñecemento, especialmente nas Ciencias da Saúde e a súa escasa presenza na rama máis técnica, enxeñerías e Arquitectura. Esta diferenza na elección de ensinanzas condiciona e limita, en gran medida, a empregabilidade das mulleres no entorno produtivo actual.

Na poboación de 25 a 64 anos, a taxa de actividade das mulleres é inferior á dos homes en todos os niveis de estudos, non obstante as diferenzas neste indicador entre ambos xéneros é maior nos niveis educativos máis baixos.

Por outra parte, ao considerar o grupo de idade de 25 a 34 anos, redúcense as diferenzas na taxa de actividade entre homes e mulleres en todos os niveis de estudos, excepto no nivel de educación primaria e inferior no que se incrementan notablemente.

Hai unha taxa de emprego menor das mulleres, tamén segundo o nivel de formación alcanzado, sendo desfavorable á muller en todos os niveis educativos. A análise da porcentaxe de persoas que teñen emprego en función do nivel de estudos alcanzado na Táboa 14, amosa a existencia dunha correlación positiva entre o nivel de educación e o nivel de empregabilidade ou ocupación das persoas pero con taxas desfavorables para a muller en todos os niveis formativos. Existe unha clara disparidade entre o nivel de estudos que alcanzan as mulleres e as súas perspectivas profesionais.

Táboa 13.- Taxas de actividade da poboación de 25-64 anos e de 25-34 anos, segundo nivel de formación acadado, idade e sexo. Galicia. Ano 2017

	Total		Educación primaria e inferior		1ª etapa educación secundaria		2ª etapa educación secundaria		Educación superior	
	25-64	25-34	25-64	25-34	25-64	25-34	25-64	25-34	25-64	25-34
Ambos sexos	78,7	85,4	50,2	67,5	73,4	88,4	81,1	82,2	88,8	87,9
Homes	82,5	87,8	57,6	78,8	79,8	93	84,8	84	90,6	88
Mulleres	75	82,9	42,4	54,1	65,9	81	77,4	80,3	87,4	87,8

Fonte: IGE-INE. Enquisa de poboación activa

Táboa 14.- Taxas de emprego da poboación de 25-64 anos e de 25-34 anos, segundo nivel de formación acadado, idade e sexo. Galicia. Ano 2017

	Total		Educación primaria e inferior		1ª etapa educación secundaria		2ª etapa educación secundaria		Educación superior	
	25-64	25-34	25-64	25-34	25-64	25-34	25-64	25-34	25-64	25-34
Ambos sexos	67	69,8	35,7	40,7	59,8	68,9	70	67,5	79,3	75,2
Homes	70,9	72,4	39,8	46,4	66	75,1	75,1	71,1	81,9	75,6
Mulleres	63,2	67,1	31,3	34	52,4	59,1	64,8	63,6	77,3	74,8

Fonte: IGE-INE. Enquisa de poboación activa

Táboa 15.- Taxas de paro da poboación de 25-64 anos e de 25-34 anos, segundo nivel de formación acadado, idade e sexo. Galicia. Ano 2017

	Total		Educación primaria e inferior		1ª etapa educación secundaria		2ª etapa educación secundaria		Educación superior	
	25-64	25-34	25-64	25-34	25-64	25-34	25-64	25-34	25-64	25-34
Ambos sexos	14,9	18,3	29	39,6	18,6	22	13,7	17,9	10,7	14,4
Homes	14,1	17,5	31	41,1	17,3	19,3	11,4	15,3	9,6	14
Mulleres	15,7	19,1	26,2	37,1	20,5	27,1	16,3	20,8	11,6	14,8

Fonte: IGE-INE. Enquisa de poboación activa

Outro dos aspectos a considerar neste ámbito é a situación de mulleres e homes respecto das actividades de formación permanente, entendendo por aprendizaxe permanente todo tipo de formación realizada ao longo da vida: formación xeral, profesional, persoal, tanto en sistemas formais de educación como a través doutras actividades non formais.

Como medida da formación permanente de adultos considérase a formación realizada nas catro últimas semanas pola poboación de 25 a 64 anos. Refírese tanto ás ensinanzas regradas como ás non regradas. Este indicador é un dos que figuran entre os puntos de referencia para os obxectivos dos sistemas de educación e formación 2020.

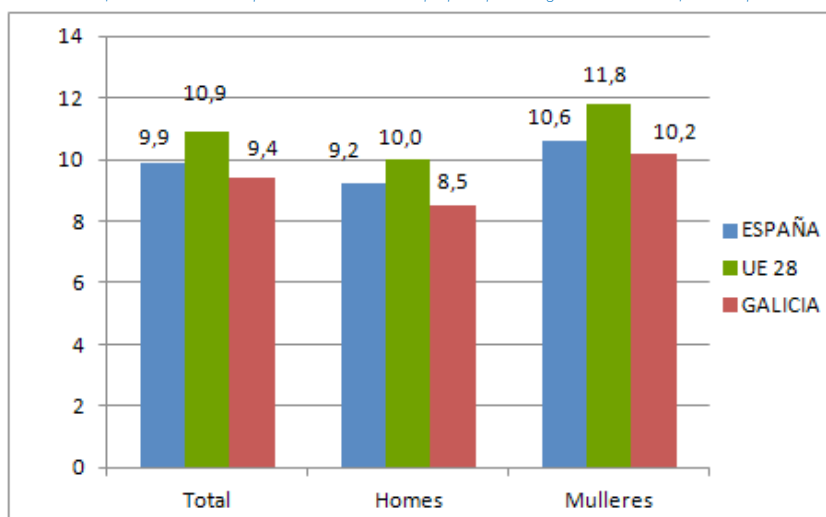
A este respecto cabe sinalar que, no ano 2017 en Galicia, a participación neste tipo de actividades foi máis elevada entre as mulleres que entre os homes, superando as primeiras aos varóns en case dous puntos porcentuais. Tanto en España como na UE 28, aínda que a participación na formación permanente é maior que en Galicia, persisten as mesmas diferenzas por sexo que se observaron no caso galego.

Táboa 16.- Porcentaxe de persoas de 25 a 64 anos que participaron nalgunha actividade de formación permanente. Ano 2017

	Total	Homes	Mulleres
<b>GALICIA</b>	9,4	8,5	10,2
<b>ESPAÑA</b>	9,9	9,2	10,6
<b>UE 28</b>	10,9	10,0	11,8

Fonte IGE-INE. Enquisa de poboación activa; Eurostat/ LFS: EU Labour Force Survey

Gráfico 14.- Porcentaxe de persoas de 25 a 64 anos que participaron nalgunha actividade de formación permanente. Ano 2017



Fonte IGE-INE. Enquisa de poboación activa; Eurostat/ LFS: EU Labour Force Survey

### III.5. SAÚDE

Encádrase no Plan Estratéxico de Galicia 2015-2020 (PEG 2015-2020)., no Eixe 2: Benestar das persoas e as familias e cohesión social, Prioridade de actuación PA.2.1: Sistema sanitario sustentable e de calidade. Fomento da saúde pública e dos hábitos de vida saudables.

O coñecemento do estado de saúde da poboación e o seu modo de enfermar, a identificación das súas necesidades e demandas e a atención á saúde, deben estar presentes no deseño das políticas, dos programas e dos servizos sanitarios, visibilizando os problemas de saúde que afectan a mulleres e homes de xeito diferenciado.

As investigacións e estudos realizados nas últimas décadas permitiron coñecer que mulleres e homes enferman e morren por causas diferentes. Así, nos países industrializados, as mulleres viven máis anos que os homes pero con peor calidade de vida, xa que presentan con maior frecuencia enfermidades de carácter crónico debilitante, como a diabetes ou a artrose.

En 2016, o 58,8% das defuncións rexistradas en Galicia foron por enfermidades do sistema circulatorio e por tumores. Entre as mulleres, a principal causa de morte foron as enfermidades do sistema circulatorio, que representaron o 34,8% das defuncións femininas. Nos homes, son os tumores a principal causa de morte e supuxeron o 33,6% das defuncións masculinas. Dentro deste grupo, os tumores da tráquea, dos bronquios e do pulmón son os máis frecuentes. O 8,1% das defuncións de homes ocorridas en 2016 debéronse a esta causa.

Táboa 17- Defuncións segundo as principais causas de morte. Galicia. Ano 2016

	Total	% Mulleres	Variación interanual (%)
<b>Total enfermidades</b>	<b>31.757</b>	<b>49,8</b>	<b>0,2</b>
Enfermidades do sistema circulatorio	9.971	55,2	4,7
Tumores	8.705	38,5	5,1
Enf. do sistema respiratorio	3.448	46,1	-13,3
Trastornos mentais e do comportamento	2.336	68,4	8,3
Enf. do sistema nervioso e dos órganos dos sentidos	1.655	58,8	8,0
Enf. do sistema dixestivo	1.463	46,3	2,0
Causas externas de mortalidade	1.272	36,1	2,4
Enf. endócrinas, nutricionais e metabólicas	837	55,9	-20,7
Enf. do sistema xenitoruinario	917	57,4	10,6
Síntoma/signos/achados anormais, ncop.	183	56,8	-66,2
Enf. infecciosas e parasitarias	400	51,5	-22,6
Outras causas	570	63,0	-4,5

Fonte: INE. Defuncións segundo a causa da morte

No ano 2016, máis da metade das altas hospitalarias (51,2%) corresponden a mulleres, aínda que si se exclúen as producidas polo embarazo, parto e puerperio, a porcentaxe de altas superaría o 46,8%.

Nas mulleres as enfermidades respiratorias e as do aparello circulatorio foron o motivo máis frecuente de ingreso (12 e 11 de cada 100 altas respectivamente), seguidas das enfermidades do aparello e dixestivo (10 de cada 100).

Táboa 18.- Enfermos dados de alta segundo a diagnose. Galicia. Ano 2016

	Total	Homes	Mulleres	% Mulleres
<b>Diagnóstico definitivo</b>	294.726	143.803	150.923	<b>51,2</b>
II. Tumores	30.654	16.376	14.278	<b>46,6</b>
IX. Aparello circulatorio	38.426	21.826	16.600	<b>43,2</b>
X. Aparello respiratorio	42.238	23.734	18.504	<b>43,8</b>
XI. Aparello dixestivo	36.471	20.765	15.706	<b>43,1</b>
XV. Complicacións do embarazo, parto e puerperio	24.285	..	24.285	<b>100,0</b>
XIX. Traumatismos e envelenamentos	27.688	14.394	13.294	<b>48,0</b>
Outras causas	94.964	46.710	48.256	<b>50,8</b>

Fonte: INE. Encuesta de morbilidad hospitalaria

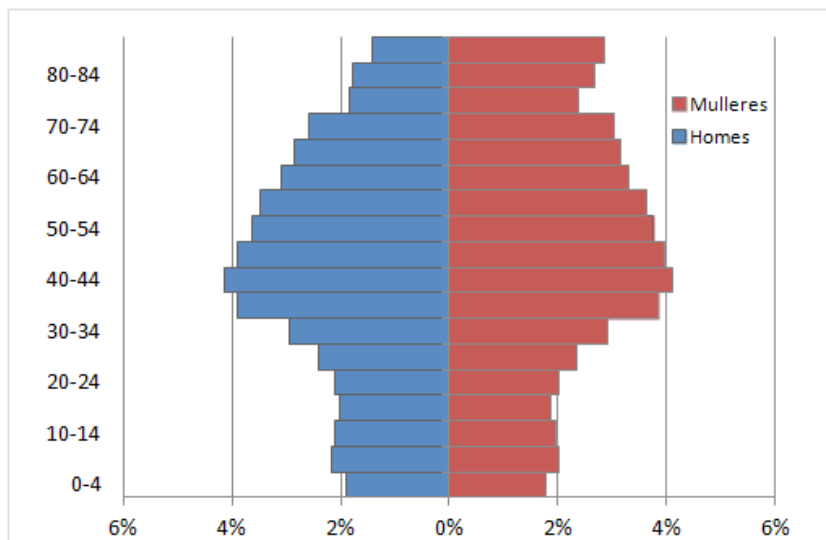
### III.6. CARACTERÍSTICAS DEMOGRÁFICAS

A demografía afecta a todo o PEG 2015-2020, incluso da lugar ao Obxectivo transversal 3. Dinamización demográfica. Así mesmo encádrase no Eixe 2: Benestar das persoas e as familias e cohesión social, e dentro deste Eixe, sobre todo en dúas prioridades de actuación, Prioridade de actuación PA.2.3: Mellora dos servizos sociais a familias e á infancia, apoio á conciliación e á promoción da igualdade, servizos e axudas complementarios da educación e políticas de xuventude e cooperación e Prioridade de actuación PA.2.2: Desenvolvemento do sistema de servizos sociais de atención ás persoas maiores e dependentes.

A poboación galega caracterízase por estar inmersa nun proceso de envellecemento, pola dispersión territorial e polas consecuencias derivadas dos procesos migratorios do século pasado.

Así, hai que ter en conta que en Galicia a poboación máis envellecida é fundamentalmente feminina, o 57,4% da poboación de 65 e máis anos son mulleres e que o rango de idade máis numeroso (tanto en homes como en mulleres) é o que está entre os 40 e os 44 anos tal e como se presenta na pirámide do Gráfico 15.

Gráfico 15. Pirámide de poboación de Galicia. Ano 2017

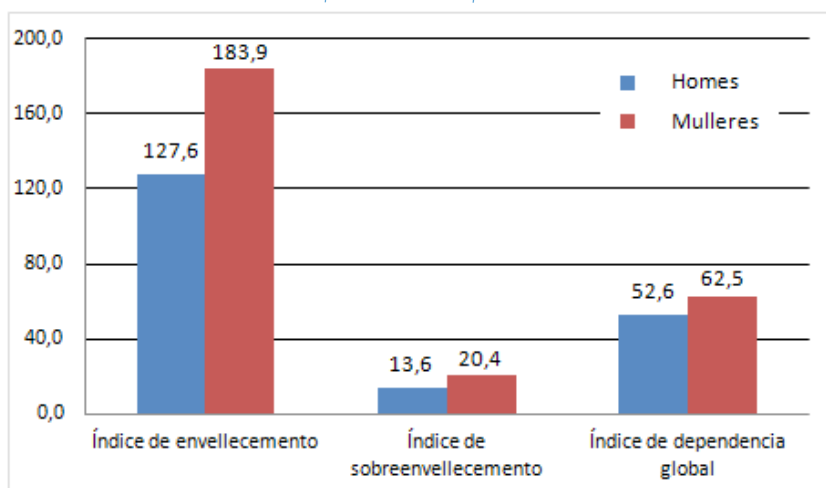


Fonte: IGE. Cifras poboacionais de referencia

○ índice de envellecemento dos homes e das mulleres reflicte o maior envellecemento deste último colectivo. Así, no ano 2017, en Galicia hai case 184 mulleres maiores de 65 anos por cada 100 menores de 20, mentres que no caso dos homes hai case 128 maiores de 65 por cada 100 menores de 20.

○ índice de sobreenvellecemento, que indica o número de persoas de 85 ou máis anos por cada 100 de 65 ou máis anos, tamén acadada entre as mulleres valores máis altos que entre os homes (20,4 fronte a 13,6)

Gráfico 16. Indicadores de poboación de Galicia. Ano 2017



Fonte: IGE. Indicadores demográficos.

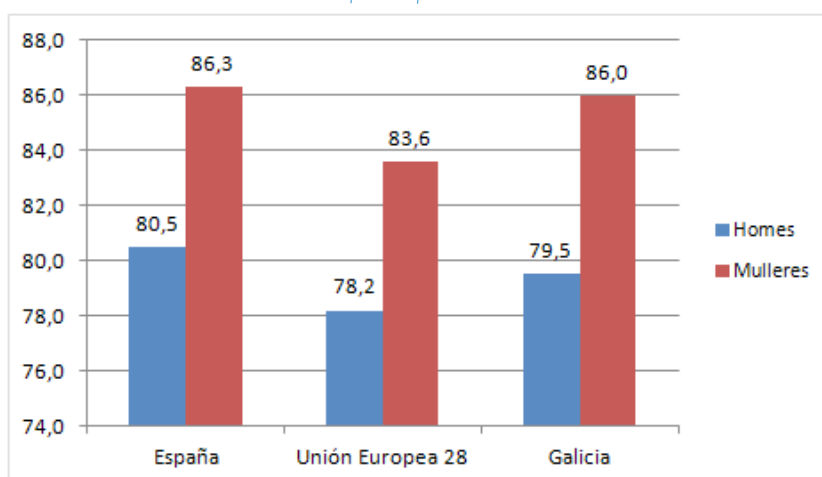


O índice de dependencia global, que representa o número de persoas en idade potencialmente dependente (menores de 15 anos e maiores de 64 anos) por cada 100 persoas en idade potencialmente activa (poboación entre 15 e 64 anos), tamén é superior entre as mulleres (62,5) que entre os homes (52,6).

Ademais, o territorio de Galicia non está habitado de xeito uniforme, máis do 75% da poboación reside nas provincias da Coruña e Pontevedra e existe unha sobrerrepresentación feminina en todas as provincias. No ano 2017, o número de mulleres en Galicia é superior nun 6,5% ao de homes, relación moi superior á española (3,6%) e á da UE 28 (4,4%).

A idade media da poboación residente en Galicia a 1 de xaneiro de 2017 é de 46,8 anos (case 4 anos superior á idade media en España, 43), e con claras diferenzas por sexos. A idade media das mulleres galegas no ano 2017 é 48,3 anos fronte aos 45,1 dos homes. Ademais, en todas as provincias galegas a idade media das mulleres é superior á dos homes.

Gráfico 17. Esperanza de vida ao nacer. Ano 2016



Fonte: IGE. Táboas de mortalidade, INE Indicadores demográficos, Eurostat:Population Statistics

A esperanza de vida ao nacer sitúase no ano 2016 para a poboación galega en 82,8 anos. Nas mulleres este indicador toma un valor 6,5 anos superior ao dos homes. No caso de España e a UE 28 esta fenda alcanza os 5,8 e 5,4 anos, respectivamente.

Galicia presenta no ano 2017 a terceira taxa xeral de fecundidade máis baixa de España (case 33 nacementos por cada 1.000 mulleres en idade fértil), tan só superada por Canarias e Asturias.

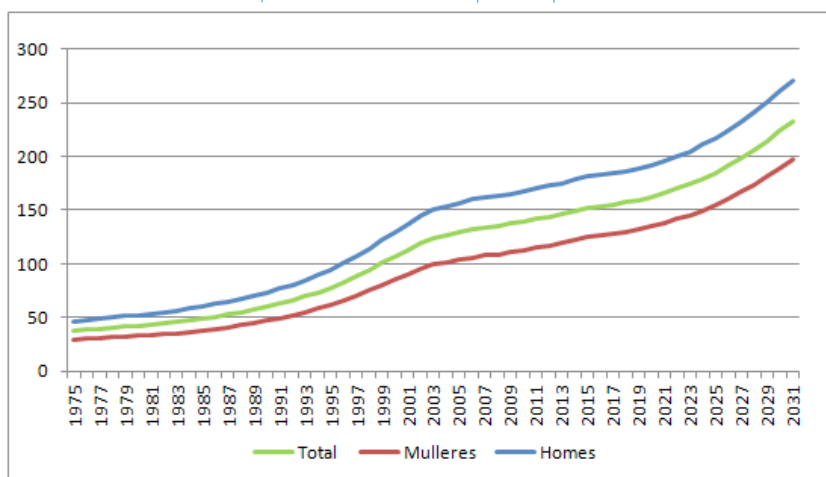
Ademais, segundo as proxeccións de poboación a curto prazo, Galicia perderá 218.090 habitantes no período 2017-2031, o que supón unha diminución do 8% da súa

poboación. Por provincias, en Ourense e en Lugo produciranse as maiores perdas de poboación en termos relativos (un 12% e un 11% respectivamente).

Ademais da baixada no número de habitantes, as proxeccións mostran un progresivo envellecemento da poboación. Así, en Galicia, a porcentaxe de persoas de 65 ou máis anos pasará do 24,6% en 2017 ao 31,3% en 2031.

O índice de envellecemento proxectado para 2031 de Galicia sitúase no 232,7, o que significa que para esa data por cada 100 menores de 20 anos haberá na nosa Comunidade Autónoma 233 maiores de 64 anos (en 2015 o indicador situouse en 151,9%). Este índice de envellecemento será maior nas mulleres, que para o ano 2031 se situará en 270,4, é dicir por cada 100 mulleres menores de 20 anos haberá 270 maiores de 64 anos.

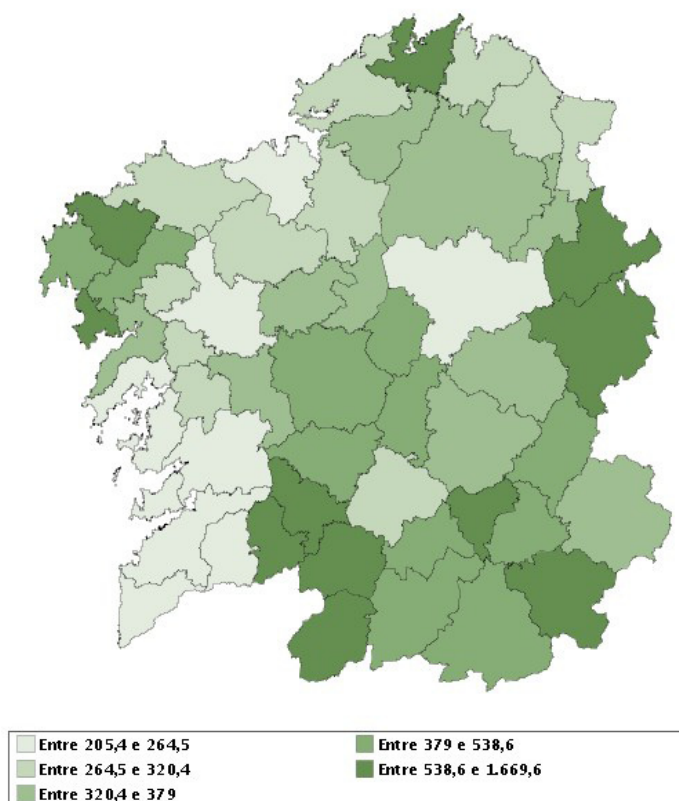
Gráfico 18. Índice de envellecemento proxectado por sexo. Galicia. 1975-2031



Fonte: IGE. Proxeccións de poboación

As áreas máis envellecidas serán as situadas na marxe oriental da provincia de Lugo e central da provincia de Ourense tal e como se reflicta no Gráfico 18. Así, nas comarcas situadas na zona de Os Ancares, A Fonsagrada e Samia a relación entre as mulleres menores de 20 e maiores de 64 atoparase por enriba dos 400 (402 maiores por cada 100 mulleres menores). O mesmo acontecerá na zona sur da provincia de Ourense (comarcas da Baixa Limia, A Limia, Terra de Celanova, Verín e Viana), onde o índice de envellecemento proxectado para 2031 nas mulleres situarase en 564,2.

Gráfico 18. Mapa do índice de envelhecimento proxectado para as mulleres no ano 2031 nas comarcas galegas



Fonte: IGE. Proxeccións de poboación

### III.7. INCLUSIÓN SOCIAL E REDUCIÓN DA POBREZA

Encádrase no Plan Estratéxico de Galicia 2015-2020 (PEG 2015-2020), no Eixe 2: Benestar das persoas e as familias e cohesión social, Prioridade de actuación PA.2.4: Deseño dunha estratexia de integración social que mellore o benestar da cidadanía, axude ás persoas máis desfavorecidas a retomar o máis axiña posible a situacións socioeconómicas aceptables e que fomente a igualdade de xénero.

O indicador denominado “en risco de pobreza ou exclusión social “ refírese a aquelas persoas que están nalgunha das seguintes situacións:

- En risco de pobreza: o ingreso por unidade de consumo está por debaixo do 60% da mediana dos ingresos por unidade de consumo.
- En carencia material severa.
- Persoas de 0 a 59 anos que viven en fogares sen ingresos de traballo ou con baixa intensidade de ingresos de traballo, é dicir, onde o número de días que os

adultos de 18 a 59 anos dese fogar tiveron ingresos por traballo supón ata o 20% do número total de días que poderían telos durante o ano anterior.

O risco de pobreza ou exclusión social materialízase de forma distinta no territorio español, cunha marcada concentración no suroeste peninsular e en Canarias.

No caso de Galicia a taxa de risco de pobreza ou exclusión social situouse en 2016 no 20,3%, 6,3 puntos porcentuais por debaixo da española, que para o mesmo período foi do 26,6%.

No ano 2016, a porcentaxe de persoas que viven en fogares con carencia material severa en Galicia (4,9%), é 0,2 puntos máis baixo que en España no mesmo período (5,1%)

A porcentaxe de persoas de 0 a 59 anos que viven en fogares con baixa intensidade de ingresos de traballo (10,5 %) é 2,3 puntos inferior a España (12,8%).

As diferenzas por xénero tamén se manifestan neste ámbito:

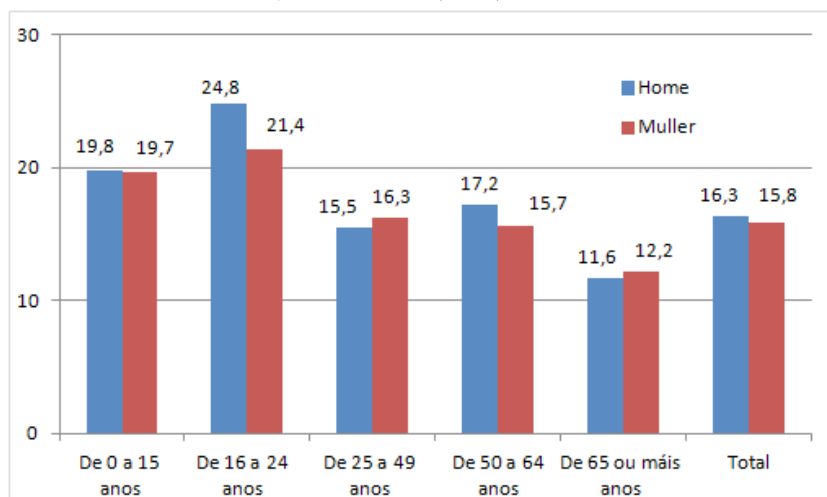
- As mulleres con discapacidade, estranxeiras ou maiores de 45 anos presentan maiores dificultades de acceso ao emprego e condicións laborais máis precarias.
- Soamente nos rangos de idade de 0 a 15 anos e de 50 a 64 anos o taxa de risco de pobreza das mulleres é inferior á dos homes.

A taxa de risco de pobreza de Galicia situouse no período 1999-2010 en torno ao 14% da poboación, experimentando unha suba de aproximadamente un punto porcentual anual en 2011 e 2012. No ano 2016, o 16,1% da poboación atopábase en risco de pobreza, 5,5 puntos por debaixo do de España para ese período (21,6%).

Hai unha maior incidencia do incremento da taxa de risco de pobreza na poboación nova, nos fogares con nenos/as ao seu cargo, así como na poboación estranxeira. O 18,9% dos fogares con nenos/as a cargo está nunha situación de pobreza, que ademais aumenta segundo o número de menores. Ademais, case a metade dos fogares monoparentais (maioritariamente encabezados por mulleres) atópanse en situación de pobreza.

Tendo en conta a idade, o Gráfico 19 amosa que o grupo de idade de 16 a 24 anos é o que presenta unha taxa de risco de pobreza máis elevada, lixeiramente superior na mocidade. Ao contrario, os maiores de 65 anos son os que teñen unha taxa máis reducida. En media, as mulleres presentan unha taxa moi similar á dos homes.

Gráfico 19. Taxa de risco de pobreza por sexo e idade. Galicia. Ano 2016



Fonte: IGE. Enquisa estrutural a fogares

### III.8. VIOLENCIA DE XÉNERO

Este ámbito forma parte do Principio horizontal 2. do Plan Estratéxico de Galicia 2015-2020 (PEG 2015-2020), Promoción da igualdade entre homes e mulleres e non discriminación e como tal estará presente en todos ámbitos. Así mesmo encádrase no Eixe 2: Benestar das persoas e as familias e cohesión social, en dúas prioridades de actuación en especial, Prioridade de actuación PA.2.3: Mellora dos servizos sociais a familias e á infancia, apoio á conciliación e á promoción da igualdade, servizos e axudas complementarios da educación e políticas de xuventude e cooperación e Prioridade de actuación PA.2.4: Deseño dunha estratexia de integración social que mellore o benestar da cidadanía, axude ás persoas máis desfavorecidas a retomar o máis axiña posible a situacións socioeconómicas aceptables e que fomente a igualdade de xénero.

A violencia de xénero constitúe a manifestación máis extrema da desigualdade entre mulleres e homes e contra a que resulta necesario intervir con accións de prevención, sensibilización, formación e educación e atención directa e protección das vítimas de violencia de xénero.

Tal e como se mostra na Táboa 19, no ano 2017 solicitáronse en Galicia 1.928 ordes de protección e acordáronse o 66,6% das mesmas.

Táboa 19.- Ordes de protección solicitadas nos Xulgados de violencia sobre a Muller

	2010	2011	2012	2013	2014	2015	2016	2017
<b>España</b>								
Ordes de protección solicitadas	37.908	35.813	34.556	32.831	33.167	36.292	37.958	38.488
Porcentaxe de ordes de protección acordadas	67,3	65,8	61,5	58,9	56,6	57,4	64,1	67,7
<b>Galicia</b>								
Ordes de protección solicitadas	1.342	1.249	1.443	1.490	1.327	1.564	1.693	1.928
Porcentaxe de ordes de protección acordadas	60,7	63,9	63,2	59,4	62,5	59,5	67,0	66,6

Fonte: Ministerio de Sanidad, Servicios Sociales e Igualdad.

No ano 2017 en Galicia producíronse 6.436 denuncias por violencia de xénero, o que supón unha taxa de 4,6 denuncias por mil mulleres.

	2010	2011	2012	2013	2014	2015	2016	2017
<b>España</b>								
Número de denuncias	134.105	134.002	128.477	124.893	126.742	129.193	143.535	166.260
Taxa por mil de mulleres	5,7	5,7	5,4	5,3	5,4	5,5	6,1	7,0
<b>Galicia</b>								
Número de denuncias	5.270	5.153	4.788	5.174	5.209	5.210	5.683	6.436
Taxa por mil de mulleres	3,7	3,6	3,4	3,6	3,7	3,7	4,1	4,6

Táboa 20.- Denuncias por violencia de xénero no período 2010-2017

Fonte: Ministerio de Sanidad, Servicios Sociales e Igualdad, INE. Cifras de poboación. Poboación a 1 de xullo.

No ano 2017 en Galicia morreron 2 mulleres por violencia de xénero a mans da súa parella ou exparella, 2 menos que no ano 2016 e que fai que a taxa por millón de mulleres acade o valor de 1,42, dato inferior ao do ano 2016 e ao dato de España(2,15).

Táboa 21.- Mulleres mortas por violencia de xénero a mans da súa parella ou ex-parella

	2010	2011	2012	2013	2014	2015	2016	2017
<b>España</b>								
Número	73	62	52	54	55	60	45	51
Taxa por millón de mulleres	3,07	2,59	2,17	2,26	2,31	2,53	1,90	2,15
<b>Galicia</b>								
Número	2	3	4	3	6	8	4	2
Taxa por millón de mulleres	1,38	2,07	2,78	2,10	4,22	5,65	2,84	1,42

Fonte: Ministerio de Sanidad, Servicios Sociales e Igualdad, INE. Padrón municipal de habitantes

En 2013, a Xunta de Galicia aprobou o Acordo polo que se aproba o Protocolo para o exercicio da acción popular por parte da Administración xeral da Comunidade Autónoma de Galicia nos procedementos penais en casos de morte por causa de violencia de xénero. No ano 2017 leváronse a cabo diversas actuacións sobre o personamento en exercicio da acusación popular en todos os procesos penais por violencia de xénero con resultado de morte no territorio da Comunidade Autónoma Galega, consistentes na comparecencia e/ou intervención na práctica de dilixencias e formulación de escritos procesuais nas dilixencias previas.

Ante a situación de indefensión en que se atopan moitas mulleres en situación de violencia de xénero, nalgúns casos con grave perigo para elas e os seus fillos e as súas fillas, a Xunta de Galicia ten articulada unha rede de casas de acollida para mulleres maltratadas, cunha conexión entre elas, de tal xeito que as mulleres galegas que o precisen, por atoparse na referida situación de indefensión, teñan un lugar de referencia onde acudir. A rede de centros de acollida da comunidade autónoma tivo en 2017 unha ocupación media do 66,7%.

Táboa 22.- Usuaris e ocupación media da rede de centros de acollida. Ano 2017

Localidade	Mulleres	Nenas Menores	Nenos Menores	% media ocupación de RGA
A Coruña	29	11	14	51,60%
Lugo	11	7	6	95,00%
Ourense	27	11	7	80,80%
Culleredo	4	3	2	66,60%
Ferrol	12	8	6	38,50%
<b>Total</b>	<b>83</b>	<b>40</b>	<b>35</b>	<b>66,70%</b>

Fonte: Secretaría xeral da Igualdade. Xunta de Galicia

Completando esta rede de acollida, en xuño de 2014 iniciou as súas actividades o Centro de Recuperación Integral para mulleres que sofren violencia de xénero (CRI), cun horario amplo e flexible para así poder cubrir as necesidades das mulleres e das súas fillas e fillos, e para atender á conciliación da vida laboral, persoal e familiar das persoas usuarias. No ano 2017, 51 mulleres recibiron algún tipo de atención no CRI.

Táboa 23.- Persoas usuarias do CRI. Ano 2017

Mulleres	51
Fillas das mulleres	19
Fillos das mulleres	24
Mulleres dependentes	3
Homes dependentes	2
<b>Total</b>	<b>99</b>

Fonte: Secretaría xeral da Igualdade. Xunta de Galicia

Dentro dos programas de atención psicolóxica, durante o ano 2017 recibiron atención un total de 830 persoas (víctimas de violencia e persoas do seu entorno familiar) e participaron na intervención III profesionais da psicoloxía.

Táboa 24.- Persoas usuarias dos programas de atención psicolóxica. Ano 2017

Provincia	Mulleres	Nenas Menores	Nenos Menores	P. deptes.	Total
A Coruña	300	48	42	13	403
Lugo	36	8	2	4	50
Ourense	64	8	11	4	87
Pontevedra	202	34	47	7	290
<b>Total</b>	<b>602</b>	<b>98</b>	<b>102</b>	<b>28</b>	<b>830</b>

Fonte: Secretaría xeral da Igualdade. Xunta de Galicia

Durante ese mesmo período, o programa “Abramos o círculo” para a atención psicolóxica especializada e apoio a homes que adoptan actitudes inadecuadas nas relacións

coa súa parella, coa súa familia, e que desexan adquirir novos modos de comportamentos exentos de agresividade, prestou atención a 84 homes e participaron na intervención 75 profesionais da psicoloxía.

Táboa 25.- Homes participantes no programa "Abramos o círculo". Ano 2017

A Coruña	Lugo	Ourense	Pontevedra
35	4	5	40
<b>Total: 84</b>			

Fonte: Secretaría xeral da Igualdade. Xunta de Galicia

Por outra banda, polo que se refire ao servizo ATENPRO para vítimas de violencia de xénero, dependente do Ministerio de Sanidade, Servizos Sociais e Igualdade, a través da Delegación do Goberno para a Violencia de Xénero, que é unha modalidade baseada en tecnoloxías de comunicación telefónica móbil e de telelocalización telefónica que ofrece ás vítimas da violencia de xénero que contén cunha orde de protección ou medida de afastamento, unha atención inmediata e a distancia, asegurando unha resposta rápida ás eventualidades que poidan acontecerlles as 24 horas do día, os 365 días do ano e independentemente do lugar onde se atopen, a continuación recóllese a evolución das cifras de usuarias deste servizo no ano 2017.

Táboa 26.- Usuarias ATEMPRO 2017

	Altas 2017	Baixas 2017	Altas a 31 de decembro de 2017
A Coruña	187	156	331
Lugo	21	14	44
Ourense	16	15	24
Pontevedra	82	65	144
<b>Total</b>	<b>306</b>	<b>250</b>	<b>543</b>

Fonte: Ministerio de Sanidade, Servizos Sociais e Igualdade. Delegación do Goberno para a violencia de xénero

Para complementar todos os servizos de atención e prevención que xa existían na nosa Comunidade autónoma, o 6 de outubro de 2015 asinou un convenio de colaboración entre o Ministerio do Interior e a Comunidade Autónoma de Galicia, para integrar o Punto de coordinación das ordes de protección de Galicia co Sistema de seguimento integral nos casos de violencia de xénero (Sistema Viogén).

O Sistema de Seguimento Integral de violencia de xénero, coñecido como VIOGEN, é unha aplicación informática desenvolvida pola Secretaría de Estado de Seguridade do Ministerio do Interior que pretende acadar os seguintes obxectivos:



- Aglutinar as diferentes institucións públicas que teñen competencias en materia de violencia de xénero

- Integrar toda a información de interese que se estime necesaria

- Facer predición do risco

- Atendendo ao nivel de risco, realizar o seguimento e protección ás vítimas en todo o territorio nacional

- Efectuar un labor preventivo, emitindo avisos, alertas e alarmas, a través do "Subsistema de notificacións automatizadas", cando se detecte algunha incidencia ou acontecemento que poida por en perigo a integridade da vítima.

- Establecer unha tupida rede que permita o seguimento e protección de forma rápida, integral e efectiva das mulleres maltratadas, e dos seus fillos e fillas, en calquera parte do territorio nacional.

A continuación, reflíctense os datos dos casos activos en Galicia, por provincia, no sistema VIOGEN a 31 de decembro de 2017, segundo o nivel de risco:

Táboa 27.- Casos activos no sistema Viogen, por nivel e risco 2017

Nivel de risco	A Coruña	Lugo	Ourense	Pontevedra	TOTAL
Non apreciado	493	249	236	507	1.485
Baixo	724	155	124	378	1.381
Medio	135	33	16	79	263
Alto	14	1	1	3	19
Extremo	0	0	0	2	2
<b>Total</b>	<b>1.366</b>	<b>438</b>	<b>377</b>	<b>969</b>	<b>3.150</b>

Fonte: Ministerio de Sanidade, Servizos Sociais e Igualdade. Delegación do Goberno para a violencia de xénero

En Galicia funciona ademais o teléfono da muller, 900 400 273, que é gratuíto, anónimo, funciona as 24 horas do día e ten cobertura para toda a Comunidade Autónoma. Está atendido por un equipo multidisciplinar, coordinado cos diferentes profesionais de toda Galicia, de forma que calquera muller poida facer unha consulta, tanto en horario laborable como en horario nocturno e en días non laborables ao longo de todo ano. En 2017 atendeu un total de 3.473 chamadas. Este teléfono atópase conectado co teléfono nacional de violencia de xénero 016, e todas as chamadas recibidas no 016 e efectuadas dende Galicia, son derivadas automaticamente ao teléfono da muller 900 400 273.

### III.9. SOCIEDADE DA INFORMACIÓN

Encádrase no Plan Estratéxico de Galicia 2015-2020 (PEG 2015-2020), no Eixe 4: Sociedade dixital, cultura e reforzo do peso de Galicia no seu entorno, Prioridade de actuación PA.4.1: Desenvolvemento da economía dixital. Apoio á industria cultural e de medios como unha fonte de riqueza e impulso ao desenvolvemento da sociedade da información, prioridade moi relacionada co Obxectivo transversal I Impulso da cultura da innovación.

Dada a importancia que o Sector TIC está a ter no desenvolvemento da economía da nosa Comunidade Autónoma, a análise da presenza da muller no mesmo é crucial para a sustentabilidade do sector.

A Axenda Dixital Europea 2020 é un ambicioso programa que ten entre as súas prioridades a de "Fomentar a alfabetización, a capacitación e a inclusión dixitais".

Dentro desta prioridade, a acción 60 céntrase no obxectivo de promover unha maior participación das mulleres xóvenes na forza de traballo das TIC. Débese investir e aumentar a man de obra feminina neste sector, loitando contra a tendencia de diminución do número de mozas que escollen carreiras tecnolóxicas.

Unha das posibles causas desta escasa representación é o reducido interese da muller pola formación especializada en TIC, onde segundo datos europeos (informe "Women active in the ICT sector". European Commission):

- De cada 1000 mulleres graduadas, só 29 o están en TIC (2,9%)
- E destas, unicamente 4 traballan no sector tecnolóxico (13,8% das graduadas en áreas TIC).

Segundo a Enquisa sobre a Sociedade da Información nas empresas TIC galegas. OSIMGA 2017, mentres que o 26,7% das persoas que traballan no sector TIC son homes que contan con formación TIC de grao medio ou superior, só o 7% son mulleres que dispoñen da mesma formación académica. Tamén cabe salienta a significativa fenda existente nos Ciclos formativos Superiores TIC: 18,4% de homes fronte a tan só un 4% de mulleres.

Por outra banda, segundo os datos de afiliacións e contas de cotización proporcionados polo IGE, procedentes da Seguridade Social, en 2017 as mulleres representaban o 32,1% do sector TIC en Galicia e a súa presenza varía notablemente en función dos distintos subsectores, acadando a máxima presenza no sector das telecomunicacións (36,7%) fronte á porcentaxe máis baixa que corresponde co sector das comerciais TIC, onde non chega ao 29%. Ademais, a presenza das mulleres autónomas no sector TIC galego sitúase no 23,4%.

Salienta que a presenza de mulleres nas distintas áreas funcionais das compañías do sector tecnolóxico galego non é homoxénea. Soamente nas tarefas non TIC as mulleres

están preto de acadar unha situación de equilibrio. Así, só o 9,8% das mulleres que traballan no sector desenvolve funcións TIC, fronte ao 41,6% dos homes e no persoal non adicado a tarefas TIC, a porcentaxe de mulleres (16,7%) é 3,8 puntos inferior á dos homes (20,5%).

Polo que se refire ao uso das TIC, a fenda dixital de xénero da poboación de 16 a 74 anos reduciuse considerablemente nos últimos anos no caso de Galicia, no uso de Internet a fenda dixital no ano 2017 era de -1,1 puntos e de 1,7 puntos no caso do uso frecuente de internet. Non ocorría isto no ano 2013, onde a fenda de dixital era 5 (uso de internet) e 3,9 (uso frecuente de internet).

Con todo a fenda dixital de xénero aumentou no ano 2017 ao comparar as compras a través de internet. Os homes galegos superan en 7,5 puntos ás galegas.

*Táboa 28.- Porcentaxe de persoas que utilizaron novas tecnoloxías segundo o sexo. Ano 2017*  
Fonte: INE: Enquisa sobre equipamento e uso de tecnoloxías da información e comunicación nos fogares 2017  
Porcentaxe sobre persoas de 16 a 74 anos

Nota: Fenda dixital de xénero é a diferenza entre as porcentaxes de homes e mulleres

A fenda dixital entre homes e mulleres en Galicia aparece máis marcada cando se considera o grado de urbanización do concello, tal e como se reflicte na Táboa 29.

*Táboa 29.- Porcentaxe de persoas que utilizaron novas tecnoloxías segundo o sexo e o grao de urbanización do concello. Ano 2017*

		Utilizaron algún dispositivo electrónico nos últimos 3 meses	Utilizaron internet nos últimos 3 meses
Zonas densamente poboadas (ZDP)	Home	82,11	80,72
	Muller	76,32	74,23
	Total	79,03	77,27
Zonas intermedias (ZIP)	Home	75,53	72,92
	Muller	71,36	68,66
	Total	73,41	70,76
Zonas pouco poboadas (ZPP)	Home	60,75	58,77
	Muller	56,89	55,02
	Total	58,77	56,85
Total	Home	73,91	71,90
	Muller	69,43	67,17
	Total	71,59	69,45

Fonte: IGE. Enquisa Estructural a Fogares. Ano 2017

Os datos fan referencia á poboación de 5 ou máis anos

