

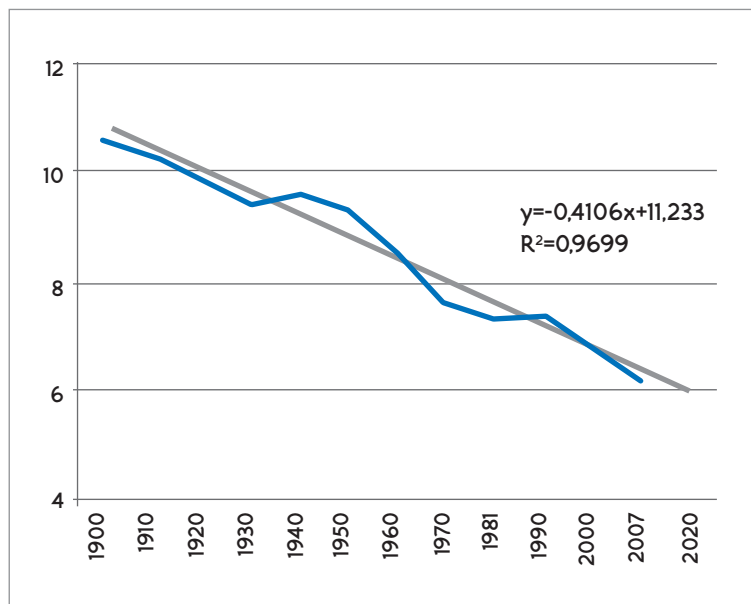
1 | DIAGNOSE

1.1 SITUACIÓN SOCIECONÓMICA

1.1.1 Poboación

A poboación galega caracterízase por un estancamento demográfico que, malia ser coñecido, se acentúa na última década, cuestión que se evidencia ao observar a taxa media anual de crecemento, situado nun 0,3%, fronte ao 1,6% rexistrado no eido nacional. Esta circunstancia, xunto ao feito da progresiva concentración da poboación nun reducido espazo territorial, fai relevante estudar polo miúdo o comportamento demográfico, cuxa previsión futura non é máis optimista. Dado este comportamento, e cunha tendencia de crecemento vexetativo negativo nos últimos anos, o peso relativo da poboación galega sobre a española situarase por debaixo do 6% nos próximos anos, case a metade da que representaba a principios de século.

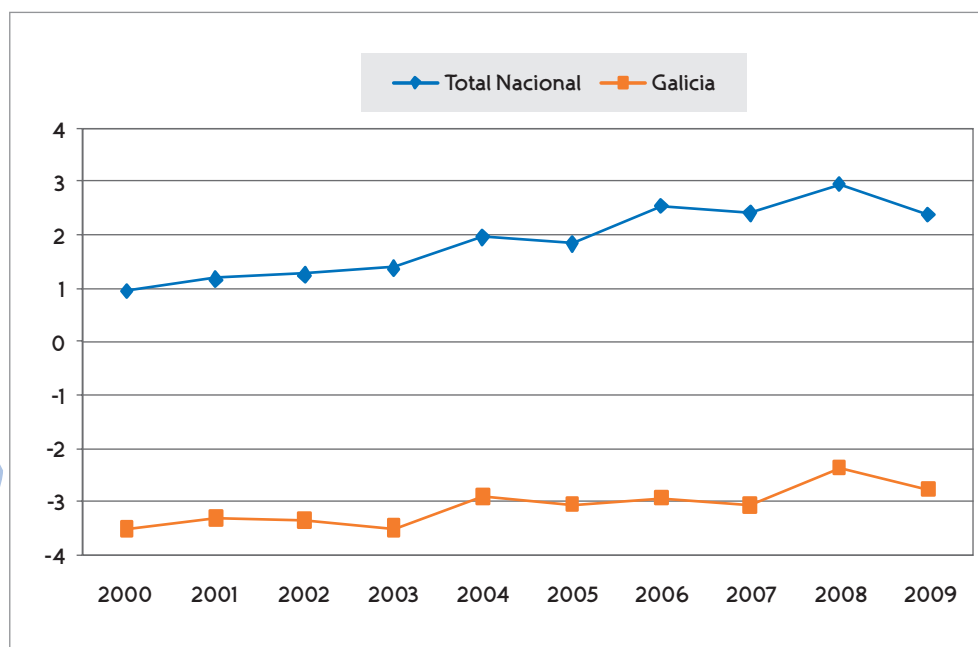
**PESO DEMOGRÁFICO RELATIVO DE GALICIA
CON RESPECTO Á POBOACIÓN ESPAÑOLA
DENDE 1900-ACTUALIDADE E UNHA PREVISIÓN CARA AO 2020**



Autoría CIEF. Fundación Caixa Galicia

Esta imaxe, complementada coas pirámides da poboación galega, dan como resultado un futuro preocupante.

SALDO VEXETATIVO POR 1.000 HABITANTES



(Os datos para o ano 2009 son provisionais e están calculados por lugar de inscrición do suceso). Fonte: INE.

A comparativa das pirámides de poboación galegas nos últimos 25 anos fálanos dun cambio significativo da súa forma. Aínda que, inicialmente, a estrutura poboacional galega responde efectivamente a unha forma piramidal, a actual vemos que ten a base invertida, cunha clara concentración da poboación maior. Este feito que, en principio, ten unha parte positiva –a lonxevidade da poboación de Galicia–, ten aspectos negativos tan importantes coma o envellecemento da poboación (a idade media da poboación galega vai crescendo ano tras ano, pasando de 44,1 no 2006 a 44,4 no 2007 e 44,6 no 2008), a reducida taxa de natalidade (condicionada en parte pola elevada idade media de maternidade 31,4 anos en 2008 debido a incorporación da muller ao mercado de traballo), que condiciona, entre outros, o futuro mercado de traballo, a demanda de servizos sociais etc.



Fonte: A economía galega. Informe. INE

Asistimos a un declive demográfico, en termos absolutos, pero tamén relativos, perdendo peso no conxunto de España, sobre todo nos últimos anos, a pesar do aumento –en termos absolutos– da poboación galega. Entón, ¿qué factores inflúen nesta perda

relativa? Consideramos que son fundamentalmente dous:

- A) *Crecemento vexetativo negativo.*
- B) *Menor impacto do saldo migratorio.*

INDICADORES DEMOGRÁFICOS: GALICIA.

GALICIA	IDADE MEDIA			PORCENTAXE			Índice de envellecemento	Índice de sobreenvellecemento	Índice de dependencia global	Índice de dependencia xuvenil	Índice de dependencia senil	Índice de recambio
	Total	Homes	Mulleres	poboación entre 20 e 64 anos	poboación < 20 anos	poboación > 64 anos	P>64/P<20	P>84/P<64	P<20+P>64/ 20≤P ≤64	P<20/ 20≤P ≤64	P<64/ 20≤P ≤64	60≤P ≤64/ 20≤P ≤24
1975	35,30	33,70	36,90	31,70	55,80	12,50	39,30	6,30	79,10	56,80	22,30	67,70
1981	36,00	34,30	37,60	31,10	55,40	13,40	43,10	6,60	80,50	56,20	24,30	65,6
1986	37,50	35,90	39,10	28,50	56,90	14,60	51,30	7,80	75,90	50,10	25,70	72,50
1991	39,00	37,30	40,60	26,20	57,50	16,30	62,30	9,20	74,00	45,60	28,40	75,70
1996	40,90	39,20	42,40	22,20	59,50	18,30	82,60	10,70	68,10	37,30	30,80	79,20
2000	42,40	40,70	44,00	18,70	61,00	20,30	108,70	11,70	64,00	30,70	33,30	65,70
2004	43,60	41,90	45,20	16,60	62,10	21,30	128,30	12,40	61,10	26,80	34,30	75,80
2008	44,60	42,90	46,20	15,80	62,50	21,70	136,70	13,80	60,00	25,30	34,60	108,80

Fonte: Instituto Galego de Estatística.

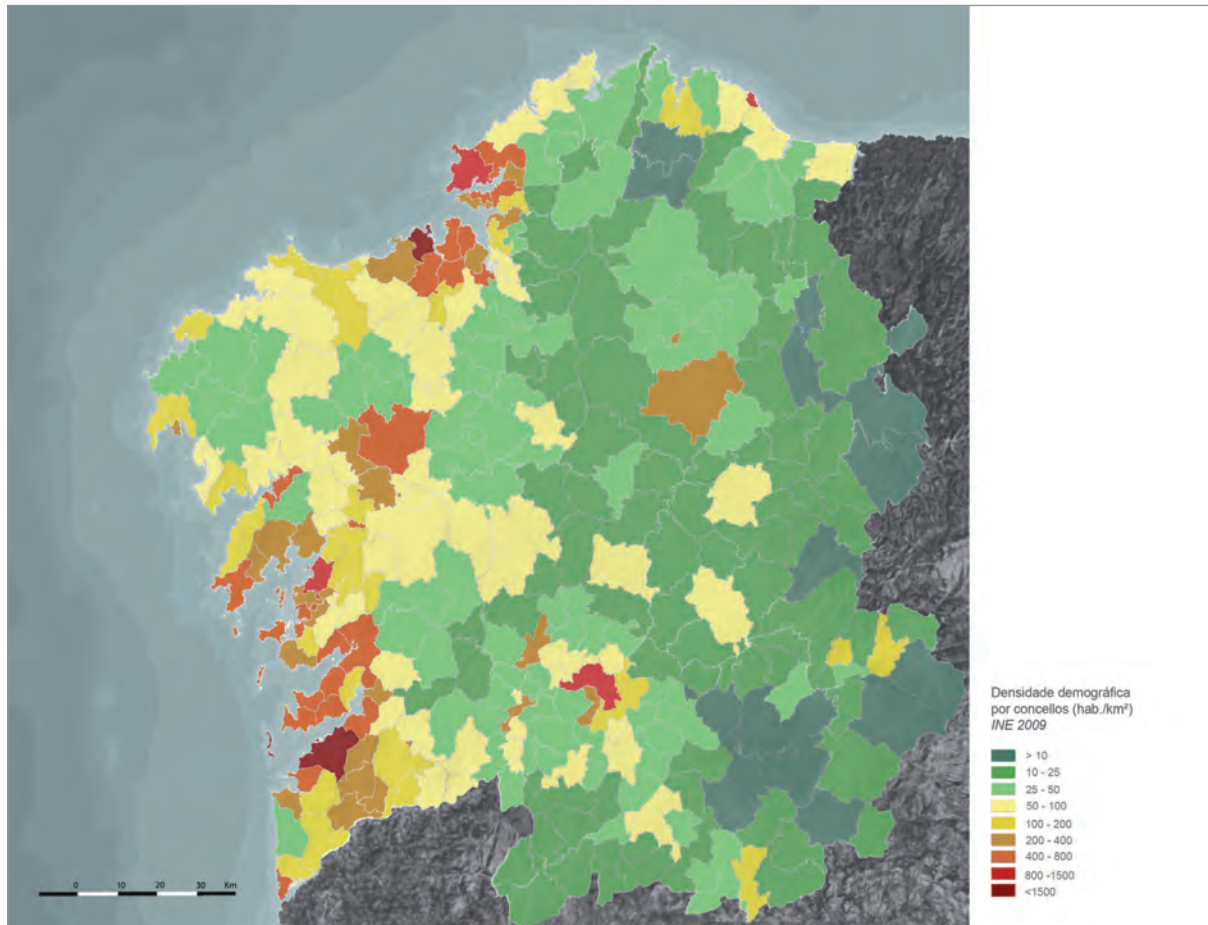
- Nos últimos 33 anos produciuse un pronunciado aumento no índice de envellecemento da poboación de Galicia pasando dun 39,3 en 1975 a un 136,7 no ano 2008, que amosa que a poboación maior de 64 anos é un 36,7% superior á poboación menor de 20, e supera en máis de 50 puntos os datos medios españois.
- No ano 2008 nas provincias de Lugo e Ourense existen o dobre de persoas maiores de 64 anos que menores de 20. Na provincia de Pontevedra a proporción mantense preto de 1 a 1.
- O índice de dependencia global para Galicia reduciuse do 79,1 en 1975 a o 60,0 en 2008 como resultado da redución rexistrada no índice de dependencia xuvenil superior ao aumento no índice de dependencia senil ao longo do mesmo período.
- O índice de recambio amosa que a capacidade de Galicia para substituír os individuos que se xubilan reduciuse ao longo do período 1975-2008, de xeito que a poboación entre 60 e 64 anos resulta superior a poboación entre 20 e 24 anos en todas as provincias de Galicia agás Pontevedra.

INDICADORES DEMOGRÁFICOS: POR PROVINCIAS.

PROVINCIAS	PERÍODO	IDADE MEDIA			PORCENTAXE			Índice de envellecemento	Índice de sobreenvellecemento	Índice de dependencia global	Índice de dependencia xuvenil	Índice de dependencia senil	Índice de recambio
		Total	Homes	Mulleres	poboación entre 20 e 64 anos	poboación < 20 anos	poboación >64 anos	P>64/ P<20	P>84/P<64	P<20+P>64/ 20≤P ≤64	P<20/ 20≤P ≤64	P<64/ 20≤P ≤64	60≤P ≤64/ 20≤P ≤24
A CORUÑA	1975	34,70	32,80	36,50	32,10	56,20	11,70	36,30	6,30	77,80	57,10	20,70	62,20
	1981	35,30	33,40	37,10	31,80	55,50	12,60	39,60	6,80	80,00	57,30	22,70	60,50
	1986	36,80	35,00	38,60	29,30	57,00	13,60	46,40	7,90	75,30	51,40	23,90	68,40
	1991	38,40	36,60	40,00	26,50	58,50	15,00	56,60	9,30	71,00	45,30	25,70	72,30
	1996	40,30	38,60	41,90	22,20	60,80	16,90	76,20	10,30	64,40	36,60	27,80	75,90
	2000	41,90	40,20	43,50	18,60	62,40	19,00	102,20	11,00	60,30	29,80	30,40	64,30
	2004	43,20	41,50	44,80	16,40	63,40	20,20	122,70	11,60	57,70	25,90	31,80	76,40
	2008	44,20	42,50	45,80	15,70	63,60	20,60	131,50	13,00	57,10	24,70	32,40	112,40
LUGO	1975	39,30	38,10	40,40	26,90	56,70	16,40	60,80	6,30	76,40	47,50	28,90	90,60
	1981	40,30	39,00	41,50	25,50	56,40	18,00	70,80	6,60	77,20	45,20	32,00	91,40
	1986	41,70	40,40	42,90	23,10	57,30	19,70	85,20	7,70	74,60	40,30	34,30	100,50
	1991	42,90	41,50	44,20	21,70	56,30	21,90	100,80	9,50	77,60	38,60	38,90	107,60
	1996	44,70	43,20	46,10	19,00	56,40	24,60	129,80	11,40	77,40	33,70	43,70	113,80
	2000	46,00	44,50	47,40	16,40	56,90	26,70	162,40	12,60	75,80	28,90	46,90	89,60
	2004	47,10	45,60	48,50	14,50	57,80	27,80	191,50	13,60	73,10	25,10	48,00	90,00
	2008	47,90	46,40	49,40	13,50	58,80	27,70	205,50	15,80	70,10	22,90	47,10	110,50
OURENSE	1975	37,80	36,50	39,00	27,40	58,10	14,50	53,00	6,50	72,00	47,10	25,00	79,60
	1981	38,90	37,50	40,20	26,40	57,50	16,00	60,70	6,40	73,90	46,00	27,90	79,90
	1986	40,80	39,40	42,10	23,40	58,60	18,00	76,80	7,60	70,50	39,90	30,60	91,30
	1991	43,00	41,30	44,60	21,90	56,00	22,00	100,40	9,30	78,50	39,20	39,30	102,60
	1996	44,90	43,20	46,50	18,90	56,30	24,80	131,30	11,60	77,50	33,50	44,00	111,70
	2000	46,20	44,40	47,90	16,30	56,80	26,90	165,20	13,10	76,00	28,70	47,40	88,30
	2004	47,40	45,60	49,00	14,50	57,50	28,10	194,00	14,00	74,00	25,20	48,80	97,10
	2008	48,30	46,60	50,00	13,50	58,00	28,40	209,80	15,70	72,30	23,30	49,00	127,60
PONTEVEDRA	1975	33,00	31,00	34,70	35,80	53,70	10,50	29,40	6,00	86,20	66,60	19,60	58,60
	1981	33,40	31,50	35,10	35,20	53,80	11,10	31,40	6,30	86,00	65,40	20,60	55,00
	1986	34,90	33,10	36,60	32,40	55,60	12,00	37,10	7,70	79,90	58,20	21,60	58,20
	1991	36,50	34,60	38,20	29,40	57,30	13,30	45,10	8,70	74,60	51,40	23,20	60,20
	1996	38,50	36,70	40,10	24,70	60,30	15,00	60,80	10,20	65,90	41,00	24,90	63,50
	2000	40,20	38,40	41,80	20,60	62,50	16,90	81,80	11,20	60,00	33,00	27,00	53,60
	2004	41,40	39,60	43,00	18,40	63,80	17,80	96,40	11,80	56,70	28,90	27,90	64,20
	2008	42,40	40,70	44,10	17,70	64,10	18,20	103,00	12,90	56,00	27,60	28,40	98,20

Fonte: Instituto Galego de Estatística.

A DISTRIBUCIÓN TERRITORIAL DA POBOACIÓN GALEGA

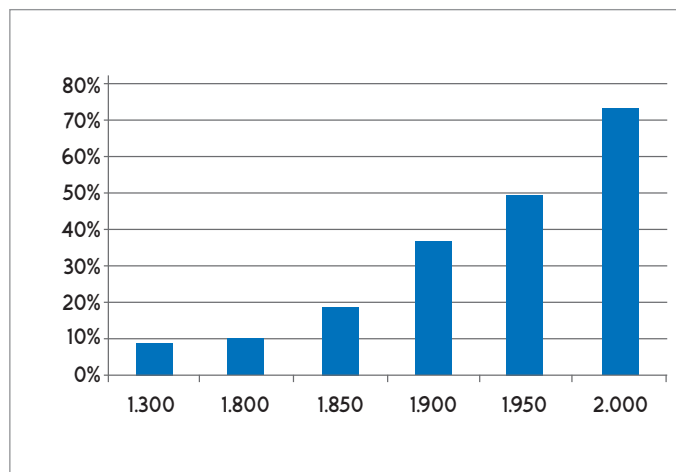


A poboación mundial vai camiño de vivir en áreas urbanas, converténdose este modo de vida no asentamento por excelencia do século XXI. Se o crecemento das cidades foi importante a finais do século XIX, a aceleración no ritmo de urbanización durante o século pasado é un feito que non se pon en dúbida. Este fenómeno coñécese co nome de explosión urbana, convertida en moitos casos nun proceso de *implosión*. A historia ensínanos que este forte crecemento urbano é empurrado, ademais de pola explosión demográfica posterior á II Guerra Mundial, polo éxodo rural que se xera como consecuencia dun novo incremento da produtividade agrícola; a mellora nos transportes –que acurta as distancias e xera un aforro de tempo nos desprazamentos–; e un incremento xeneralizado do nivel de renda. Todo isto acaba fomentando a aparición de áreas urbanas, capaces de lles dar resposta ás novas demandas de espazo, ocio e equipamentos non sempre satisfeitos no ámbito rural. De feito, e aínda que os datos históricos son dispersos e dificilmente comparables entre si, ponse en evidencia a existencia dunha revolución urbana en distintos lugares do mundo.

Non é, pois, un feito diferencial de Galicia a concentración urbana da poboación, xa que o proceso é xeneralizado naqueles países que experimentan crecemento económico.

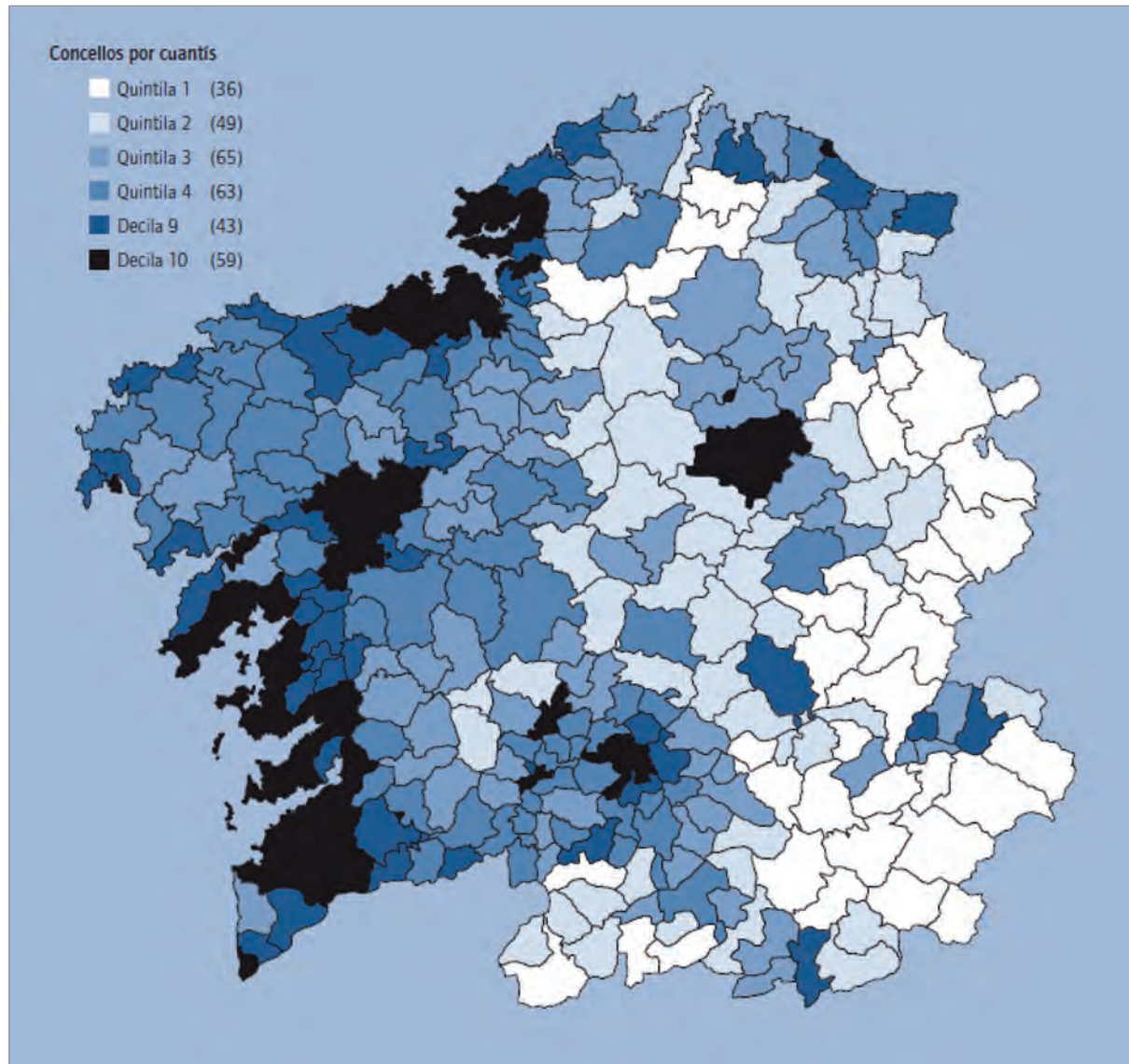
Así pois, a nosa sociedade non ten un comportamento diferente, producíndose un éxodo rural-urbano. Non obstante, no noso caso prodúcese máis ben un proceso de despoboamento que vén reflectido do seguinte xeito: arredor do 70% da poboación

TAXA URBANIZACIÓN EN EUROPA



galega concéntrase no 15% do territorio. Isto contrasta coa seguinte realidade: a metade dos municipios galegos absorben só o 13% da poboación. Pero falar de poboación en xeral é non mostrar a realidade deles, pois debemos engadir que as expectativas son moi negativas, vistas as taxas de crecemento vexetativo destas áreas –6% de media– e a idade media por riba dos 60 anos. Mentres, tres de cada catro habitantes concéntranse no 20% do noso territorio (decila 9 e 10 do mapa).

O gráfico mostra o despoboamento dalgunhas zonas de interior e a alta concentración da poboación na franxa atlántica. Así pois, poderíamos diagnosticar de extrema gravidade a situación demográfica dos concellos situados na área oriental de Lugo e Ourense –primeira quintila–, onde a taxa de natalidade é 10 puntos inferior á de mortalidade, o que xera un índice de



envelhecimento do 440%, situación semellante –aínda que de xeito máis atenuado– á dos municipios da segunda e terceira quintila –igualmente concentrados nesas dúas provincias orientais–, tamén cun pésimo horizonte demográfico.

Na cuarta quintila, o panorama é máis positivo, aínda que as expectativas se tornan pesimistas. Estes municipios, das provincias da Coruña e Pontevedra fundamentalmente, viron empeorar os seus datos demográficos nos últimos anos, chegando a rexistrar unha taxa de crecemento vexetativo negativo na última década.

Por último, a quintila 5 é a que absorbe a maior parte da poboación, a cal foi dividida en dúas decilas, a novena que posúe un peso do 13% da poboación e a décima, na que residen os 2/3 da poboación de Galicia. Nelas atopamos un comportamento demográfico tamén distinto, pois mentres na primeira se reproduce o esquema que xa vimos para os concellos das quintilas 1-4 –aínda que en menor grao–, a decila 10 representa a fracción territorial máis dinámica de Galicia, aínda que sen deixar de padecer o comportamento xeneralizado: caída da taxa de natalidade, que afecta negativamente o crecemento natural da poboación, e un incremento do índice de envelhecimento.

Así pois, ningún dos grupos territoriais nos que dividimos os municipios galegos permaneceu inmune á patoloxía demográfica de Galicia, o que, sen dúbida, vai ter efectos derivados importantes, tal e como veremos a continuación.

1.1.2 Mercado de traballo

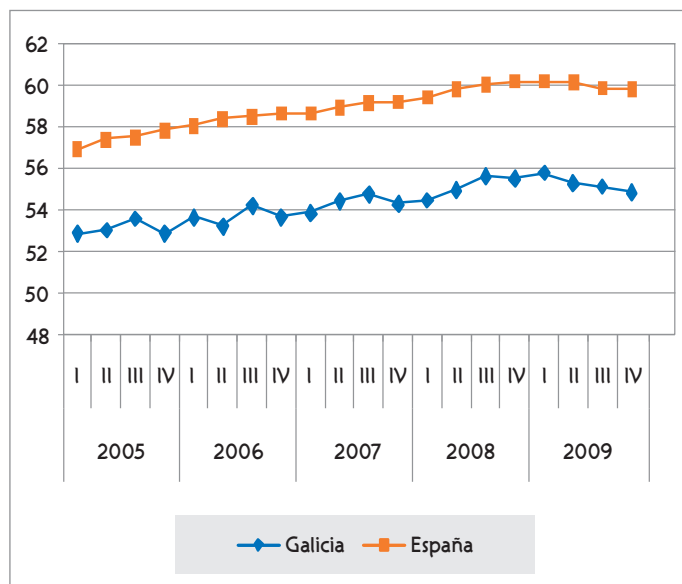
A dinámica de poboación marca, en parte, a que se observa na poboación activa.

A Enquisa de Poboación Activa (segundo datos do cuarto trimestre de 2009) mostra un total de 2.386.000 persoas de dezaseis ou máis anos. Isto supón un descenso, respecto do mesmo trimestre do ano anterior; do -0,10%, descenso que foi idéntico tanto para os homes como para as mulleres. Rómpeuse a tendencia de lixeiros ascensos, comparando os datos dos cuartos trimestres, dos anos anteriores.

A poboación activa en Galicia, é, segundo esta mesma enquisa, de 1.307.300 persoas, inferior ás 1.324.000 persoas do mesmo trimestre do ano anterior. Este descenso, é máis forte no caso masculino, (722.400 homes no cuarto trimestre de 2008 fronte a 708.300 no do 2009) que no feminino (601.600 mulleres no cuarto trimestre do ano 2008 fronte a 599.000 no 2009). Por grupos de idade, o da poboación xoven (de 16 a 24 anos) é no que máis descende, un -5,22%, descenso que se produce tanto para os mozos, nun 6,37% como para as mozas, un 3,69%. No grupo entre 25 e 54 anos descende lixeiramente tanto no caso dos homes como das mulleres. De 55 anos en adiante, sube nun 2,84%, un 1,30% no caso masculino e un 4,95% no feminino.

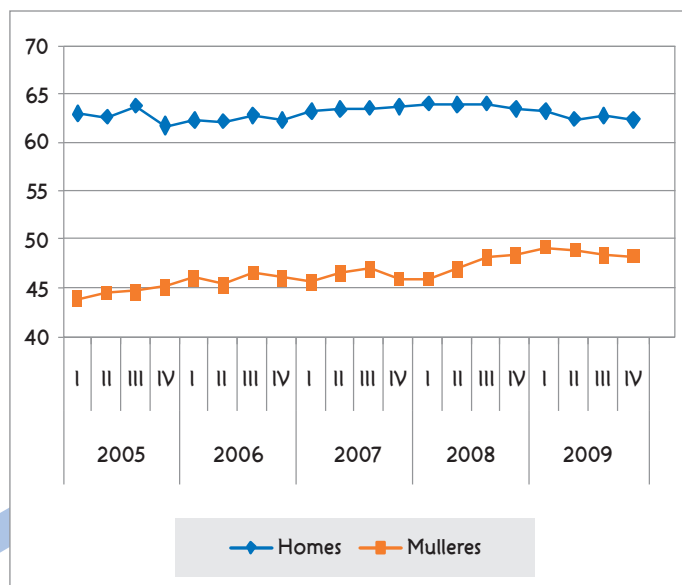
O número de ocupados é de 1.138.900 persoas, inferior en 56.100 persoas ó mesmo trimestre do ano anterior; un 4,60% menos. Este descenso produciuse en ambos sexos en porcentaxes distintos: -5,28% para os homes e -3,97% para as mulleres.

TAXA DE ACTIVIDADE DE GALICIA CON RESPECTO A ESPAÑA



Fonte: INE

TAXA DE ACTIVIDADE DE GALICIA FEMININA E MASCULINA



Fonte: INE

A poboación parada cifrouse, neste cuarto trimestre do ano 2009, en 168.200 persoas das que 84.200 son mulleres e 84.000 son homes. Supoñen un aumento de 39.200 persoas respecto ó mesmo trimestre do ano anterior; un 30,39% máis. Por sexos, respecto do mesmo trimestre do ano anterior, o paro feminino aumentou un 27,96% e o masculino un 32,91%.

Produciuse un aumento da poboación inactiva total, que pasou de 1.064.400 persoas no cuarto trimestre do 2008 a 1.078.700 persoas no mesmo trimestre do ano 2009 (aumento do 1,34%). Das 1.078.700 persoas, son 647.200 son mulleres (+0,22% respecto o ano 2008) e 431.500 homes (+3,08 % de incremento).

En canto á taxa de actividade, esta descendeu no cuarto trimestre do ano 2009 un punto para situarse no 54,79% e comeza a separarse a súa evolución da española. Por sexos, a taxa de actividade feminina foi neste trimestre do 48,07%, lixeiramente inferior á do mesmo trimestre 2008, e a masculina baixou 1,90 puntos para situarse no 62,14%.

A tendencia negativa é maior; como vemos, na taxa de actividade feminina, que se viña aproximando á masculina ata que se produxe o punto de inflexión do ano 2009, onde volve caer de xeito significativo.

A menor taxa de actividade da poboación feminina é, en parte, o que motiva que a taxa de paro feminina se sitúe no cuarto trimestre de 2009 no 14,07% (19,07% no ámbito nacional) tres puntos superior á do mesmo trimestre do 2008, e a masculina no 11,87% (18,64% no ámbito nacional), dous puntos

TAXA DE PARO

	Total		Mulleres		Homes	
	Galicia	España	Galicia	España	Galicia	España
2000	14,9	13,9	21,0	20,4	10,3	9,6
2001	11,0	10,6	15,5	15,2	7,8	7,5
2002	12,2	11,5	17,5	16,4	8,3	8,2
2003	12,7	11,5	18,4	16,0	8,4	8,4
2004	13,6	11,0	19,3	15,0	9,2	8,2
2005	9,9	9,2	13,5	12,2	7,2	7,0
2006	8,5	8,5	11,5	11,6	6,1	6,3
2007	7,6	8,3	10,1	10,9	5,7	6,4
2008	8,7	11,3	10,4	13,0	7,4	10,1
2009	12,6	18,0	13,6	18,4	11,8	17,7

VARIACIÓN EN PUNTOS PORCENTUAIS

2000-2007	-8,6	-7,4	-12,8	-12,1	-5,6	-4,6
2008-2009	5,0	9,7	3,5	7,5	6,0	11,4
2000-2009	-3,6	2,4	-9,3	-4,6	0,5	6,8

Fonte: EPA

superior á do trimestre de 2008 e o dobre que a do cuarto trimestre do ano 2006.

A taxa de paro total foi do 12,90% fronte ó 9,70% do mesmo trimestre do ano anterior.

Por grupos de idades, a taxa de paro xuvenil é do 31,50%, 18 puntos e medio superior á do conxunto da poboación. Un de cada tres mozos que quere traballar está en paro. Ademais, en dou anos, duplicáronse as taxas de paro da mocidade, tanto dos homes como das mulleres.

Produciuse un descenso da taxa de emprego, que se situou no 47,73% (50,04 % no cuarto trimestre do ano 2008). A feminina é do 41,30% (fronte ao 43,05% do mesmo trimestre do 2008) e a masculina do 54,76 (57,76% no trimestre do 2008).

Polo tanto, a situación descrita, xunto co panorama económico xeral, produce un incremento na taxa de paro que, con todo, é menor para a economía de Galicia. O freo da creación de emprego e a evolución da taxa de actividade provocan un incremento

AFILIACIÓN E PARO REXISTRADO

	Afiliacións		Paro rexistrado	
	Galicia	España	Galicia	España
2000	3,4	5,0	-2,7	-5,8
2001	2,8	3,9	-2,4	-1,7
2002	2,2	3,0	5,6	6,2
2003	2,5	3,0	3,7	2,3
2004	2,4	2,8	1,3	0,8
2005	2,8	4,4	-2,7	-2,1
2006	3,5	4,3	-6,3	-1,5
2007	3,6	3,0	-6,7	0,0
2008	0,2	-0,8	7,9	24,6
2009	-4,0	-5,8	26,9	43,5

VARIACIÓN MEDIA ANUAL

2000-2007	2,9	3,7	-1,4	-0,3
2008-2009	-1,9	-3,3	17,0	33,7
2000-2009	1,9	2,2	2,1	5,7

Fonte: Ministerio de Trabajo e Inmigración

no número de parados a partir do terceiro trimestre do ano 2007. A diferenza do acontecido no conxunto da economía española, o comportamento do desemprego non é tan negativo en Galicia. Ata o ano 2007 asistimos a unha caída constante na taxa de paro, que ten o seu punto de inflexión no ano 2008, que aínda así alcanza taxas de paro cinco puntos por debaixo da media española, e o incremento do paro foi

dun 16,7% (24,6-7,9) e dun 16,6% (43,5-26,9) inferior en Galicia respecto a España nos anos 2008 e 2009 respectivamente.

Non obstante, se analizamos os datos polo miúdo, vemos que esta evolución ten a súa causa fundamental nun crecemento máis modesto da poboación activa, que compensou o feito de que a ocupación medrase a taxas inferiores ás nacionais.

OCUPACIÓN POR SECTORES DE ACTIVIDADE

A evolución da ocupación por sectores económicos en Galicia amosa que o peso da agricultura practicamente permanece estable nos últimos trimestres, mentres asistimos á caída da construción e da industria como sectores de actividade, manténdose practicamente o emprego no sector servizos.

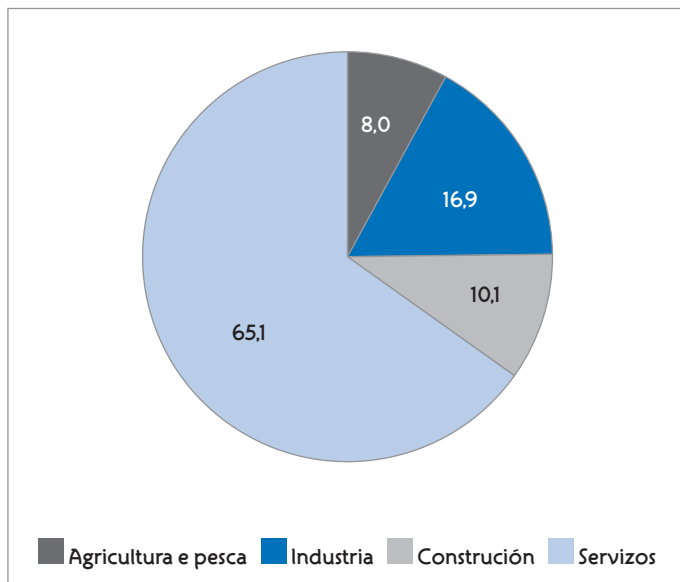
Se reparamos no peso dos sectores económicos, vemos que practicamente se corresponde coa estrutura sectorial española, salvo en dous sectores: o primeiro deles é a agricultura, que en Galicia representa o dobre do emprego con respecto á media española, e o sector servizos, lixeiramente por debaixo do comportamento medio nacional.

OCUPADOS. MILES

	2008				2009				2010
	T I	T II	T III	T IV	T I	T II	T III	T IV	T I
Total									
Galicia	1.190,0	1.200,8	1.214,5	1.195,1	1.168,5	1.147,4	1.151,1	1.138,9	1.097,1
España	20.402,3	20.425,1	20.346,3	19.856,8	19.090,8	18.945,0	18.870,2	18.645,9	18.394,2
Agricultura e pesca									
Galicia	94,6	91,3	99,7	89,5	792,6	92,5	92,7	88,6	82,6
España	863,7	820,8	787,3	803,8	837,8	786,6	737,2	782,6	835,2
Industria									
Galicia	217,6	220,7	215,6	209,6	208,4	196,8	188,1	182,9	172,1
España	3.313,4	3.244,3	3.195,2	3.042,7	2.900,1	2.799,4	2.719,6	2.680,9	2.599,8
Construción									
Galicia	142,2	140,5	131,4	122,1	112,4	114,7	118,8	117,0	108,3
España	2.670,3	2.549,5	2.413,2	2.180,7	1.978,0	1.922,1	1.850,3	1.802,7	1.663,0
Servizos									
Galicia	735,6	748,3	767,8	773,8	755,1	743,4	751,6	750,4	734,1
España	13.554,8	13.810,6	13.950,7	13.829,6	13.374,9	13.436,9	13.563,1	13.379,7	13.296,1

Fonte: EPA

ESTRUTURA SECTORIAL DO EMPREGO EN GALICIA. 2009



Se eliminamos o peso da agricultura, aínda moi importante na nosa rexión, a distribución sectorial do emprego é practicamente igual á existente no conxunto da economía nacional.

Se desagregamos os datos por provincias, observamos –de novo– a polarización galega a través da actividade económica. Así pois, nas provincias situadas na franxa atlántica, as dinámicas produtivas son diferentes das do interior:

Se no nivel agregado existe unha importancia relativa elevada do sector primario, débese fundamentalmente ao peso deste sector na provincia de Lugo, onde o emprego primario representa máis do 20% do total, fronte ao 7% de media nas outras provincias.

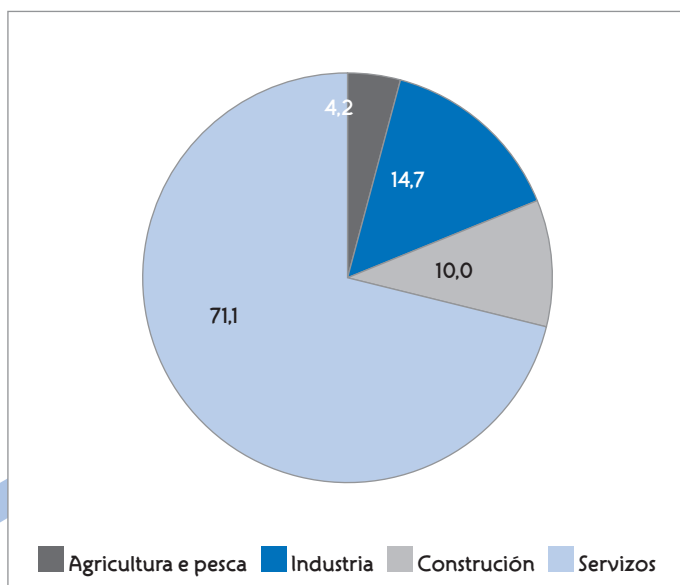
A industria tamén se reparte de xeito desigual, cun peso moi importante na provincia de Pontevedra, con máis do 20%, mentres en Lugo non representa máis do 13% do total.

Ocorre o mesmo co sector servizos, predominante na provincia da Coruña (64%), cun menor peso en Ourense e Pontevedra (60%), pero lonxe do 53% que presenta en Lugo.

A construción é o único sector cun peso semellante en todas as provincias galegas.

Para rematar, botamos unha ollada aos afiliados en alta laboral. Neste gráfico observamos unha lixeira subida de afiliados no ano 2008 con respecto ao 2007, e no 2009 e principios de 2010 prodúcese unha forte redución. Do total de traballadores afiliados, pouco máis dun millón, concedéronse 8.919 autorizacións para estranxeiros en Galicia,

ESTRUTURA SECTORIAL DO EMPREGO EN ESPAÑA. 2009



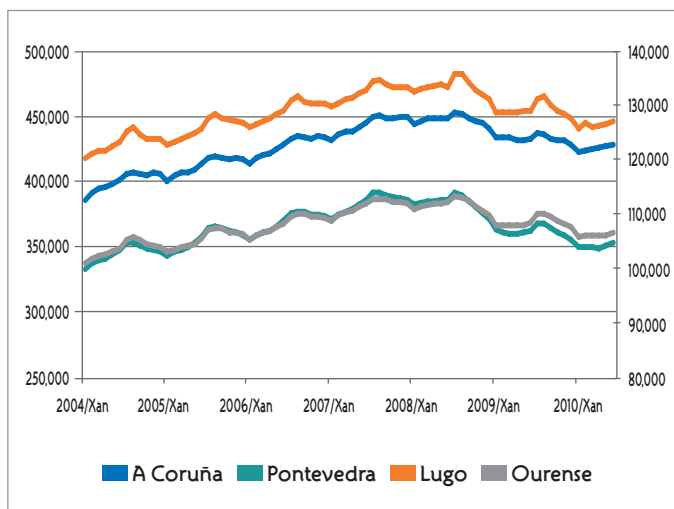
das cales máis da metade se corresponde co sector servizos.

Este dato ponnos diante dunha evidencia: o escaso peso relativo da man de obra inmigrante sobre o total e a súa especialización no sector servizos.

SALARIOS

A Estatística de convenios colectivos que publica o Ministerio de Trabajo recolle que a evolución dos custos laborais por sectores económicos aumenta, aínda que o incremento é inferior ao rexistrado no ano precedente. Así, o peso da suba de soldos e salarios, xunto coas cotizacións, compensaron o efecto derivado das subvencións e deducións (11,3%).

AFILIACIÓN Á SEGURIDADE SOCIAL



Fonte: IGE

Nota: A Coruña e Pontevedra mídense na escala esquerda e Lugo e Ourense na dereita

CUSTO LABORAL POR TRABALLADOR E SECTOR DE ACTIVIDADE (INDUSTRIA, CONSTRUCCIÓN E SERVIZOS)

	TOTAL	Variación Interanual (%)
Costo bruto	23.899	3,7%
Soldos e salarios	17.255	4,3%
Cotizacións obrigatorias	5.643	3,4%
Outros custos	1.001	-3,6%
Subvencións e deducións	300	11,3%
Custo total neto	23.599	3,6%

Fonte: IGE, INE

1.1.3 Produto interior bruto

A actual etapa de recesión económica mundial determina as expectativas de crecemento mundial. No caso de Galicia, ademais destas previsións negativas, debemos engadir os desequilibrios adicionais que se produciron en España no período expansivo anterior, derivado do sector inmobiliario e da taxa de dependencia financeira do exterior. Así, se hai relativamente pouco en España gozabamos de taxas de crecemento do PIB e do emprego superiores á media comunitaria, actualmente este proceso sufriu unha recesión.

A evolución de Galicia non foi allea a esta realidade, aínda que goza dun lixeiro diferencial de crecemento que, como vimos, tamén se vén manifestando no mercado laboral.

Os últimos datos do FMI son relevantes á hora de facer evidente o empeoramento da realidade económica, constatando que no último trimestre de 2008 as economías máis desenvolvidas obtiveron taxas de variación negativas, que se intensificaron no 2009, entrando a maior parte das economía avanzadas nunha situación de recesión económica.

PIB EVOLUCIÓN ANUAL EN %

	Media 1991-2000	2001	2002	2003	2004	2005	2006	2007	2008	2009
Países avanzados	2,8	1,4	1,7	1,9	3,2	2,6	3,0	2,7	0,5	-3,2
Economías emerxentes e en desenvolvemento	3,6	3,8	4,8	6,2	7,5	7,1	7,9	8,3	6,1	2,5
PIB mundial	3,1	2,3	2,9	3,6	4,9	4,5	5,1	5,2	3,0	-0,6

Fonte: FMI

PIB. TAXAS DE EVOLUCIÓN INTERANUAL EN %

	2004	2005	2006	2007	2008	2009	2009				2010
							T I	T II	T III	T IV	T I
Unión Europea	2,5	2,0	3,2	2,9	0,8	-4,2	-5,1	-5,1	-4,3	-2,3	0,5
Zona Euro	2,1	1,7	2,9	2,7	0,6	-4,1	-5,2	-4,9	-4,1	-2,1	0,6
Estados Unidos	3,6	3,1	2,7	2,1	0,4	-2,4	-3,3	-3,8	-2,6	0,1	2,4
Xapón	2,7	1,9	2,0	2,4	-1,2	-5,2	-8,6	-6,0	-4,9	-1,4	4,2

Fonte: EUROSTAT

O impacto da crise foi especialmente virulento na UE, onde é evidente o descenso do seu PIB, sobre todo a partir do ano 2009, período no que a economía entra en recesión.

Esta situación, aínda que con algún atraso, é xeneralizable ao caso español, cuxa taxa de variación do PIB se sitúa en termos ne-

gativos. O sector que peor evolucionou foi a construción, seguido polo da industria e o agropesqueiro, compensados só polo bo comportamento do sector servizos.

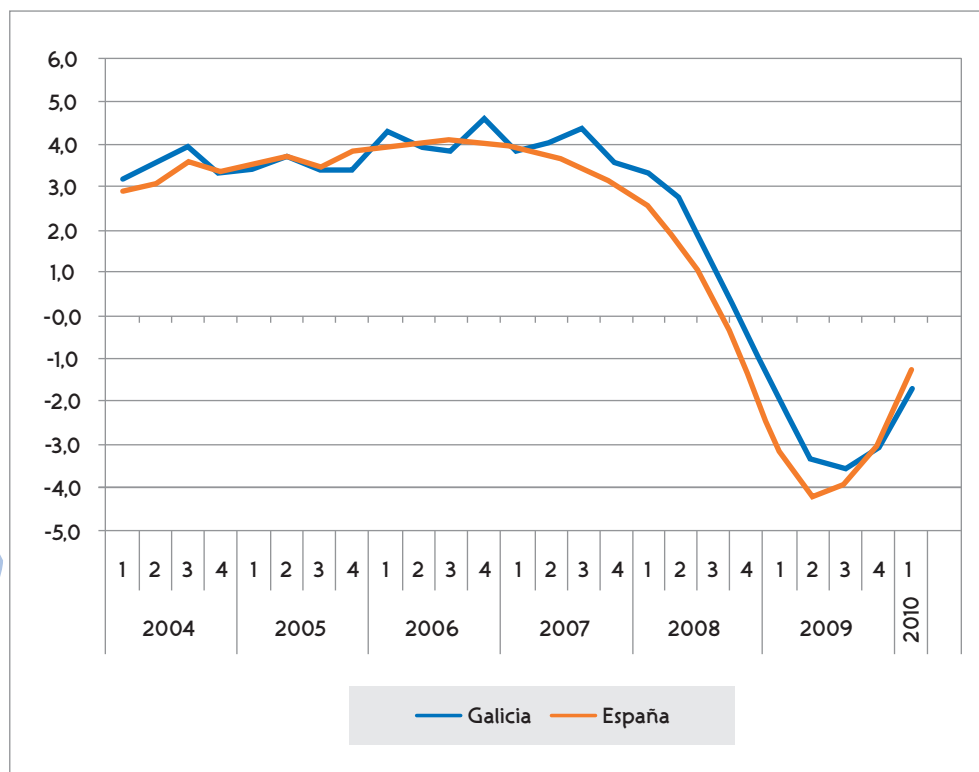
O PIB galego medra por riba do español dende o ano 2006, e ralentízase logo da situación económica recesiva, tal e como se observa nos datos e no gráfico que seguen:

PIB TRIMESTRAL. TAXAS DE VARIACIÓN INTERANUAL %

	2004	2005	2006	2007	2008	2009	2009				2010
							T I	T II	T III	T IV	T I
GALICIA											
Ramas agraria e pesqueira	0,2	-3,9	1,7	2,5	-1,3	-1,8	-0,2	1,1	-4,7	-3,3	-5,9
Ramas enerxéticas	-1,8	-5,3	3,5	1,8	-3,6	-3,2	-1,9	-7,6	-5,6	2,6	8,1
Ramas industriais	2,3	3,4	5,3	4,3	-1,6	-13,7	-17,3	-15,9	-13,7	-7,2	-0,6
Construción	4,8	4,3	4,2	4,3	-0,3	-5,6	-4,5	-5,6	-6,3	-5,9	-5,3
Servizos de mercado	4,8	4,6	4,4	4,4	3,4	-1,4	1,9	-0,1	-1,0	-1,3	-1,2
Servizos non de mercado	3,2	2,9	3,9	4,0	4,7	4,4	6,8	4,7	3,6	2,7	-0,1
Impostos netos sobre os produtos	2,0	4,7	3,0	2,6	0,5	-2,3	-1,0	-2,5	-2,6	-3,3	-2,0
PIB pm	3,5	3,4	4,2	4,0	1,7	-3,0	-2,0	-3,4	-3,6	-3,1	-1,7
ESPAÑA											
Ramas agraria e pesqueira	-2,3	-8,2	5,8	1,8	-0,8	-2,4	-3,0	-2,5	-2,2	-1,9	-2,9
Ramas enerxéticas	1,9	1,2	1,3	0,9	1,9	-8,2	-7,6	-9,3	-7,6	-8,3	0,3
Ramas industriais	0,7	1,1	1,9	0,9	-2,1	-14,7	-15,3	-16,7	-15,5	-10,9	-3,8
Construción	5,1	5,2	4,7	2,3	-1,3	-6,3	-5,9	-6,7	-6,8	-5,8	-5,9
Servizos de mercado	3,9	4,4	4,6	5,1	1,6	-2,0	-1,3	-2,6	-2,4	-1,8	-0,7
Servizos non de mercado	3,7	3,9	4,0	4,8	4,4	2,6	3,0	3,3	2,8	1,2	1,4
Impostos netos sobre os produtos	4,4	6,1	3,7	1,0	-1,0	-2,0	-1,6	-2,3	-2,4	-1,5	-0,6
PIB pm	3,3	3,6	4,0	3,6	0,9	-3,6	-3,3	-4,2	-4,0	-3,1	-1,3

Fonte: IGE, INE

De xeito resumido, podemos dicir que esta situación é debida ao crecemento do sector servizos, fundamentalmente aqueles servizos de mercado. Como lado menos positivo, debemos sinalar a actividade do sector enerxético, cun descenso do 3,2% no 2009, e o sector agrícola-pesqueiro, cunha caída do 1,8



Esta mellor evolución das macromagnitudes dá lugar a unha mellora das posicións galegas na clasificación nacional, pois tanto os datos de PIB absolutos como os de PIB *per capita* son mellores. De todos os xeitos, debemos ser cautelosos, pois non podemos esquecer que o crecemento da poboación de Galicia foi inferior á media estatal, o que favorece a evolución do PIB *per capita* non só polo comportamento positivo do PIB, senón pola negativa evolución da poboación.

PIB PER CAPITA EN PPC UE 27=100

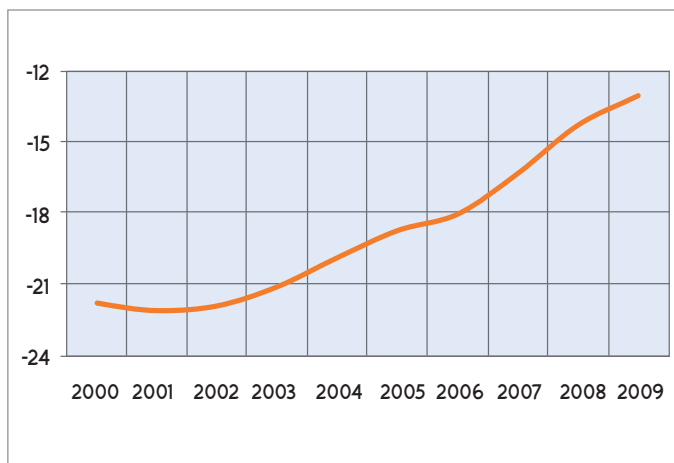
	Galicia	España	Diferencial
2000	75,6	97,4	-21,8
2001	76,1	98,1	-22,0
2002	78,6	100,5	-21,8
2003	79,9	100,9	-21,0
2004	81,1	101,0	-19,8
2005	83,3	102,0	-18,7
2006	87,0	105,0	-18,0
2007	88,7	105,0	-16,3
2008	88,7	103,0	-14,3
2009	89,9	103,0	-13,1

VARIACIONES EN PUNTOS PORCENTUAIS

2000-2009	14,3	5,6	8,7
-----------	------	-----	-----

Fonte: INE, EUROSTAT

PIB PER CÁPITA EN PARIDADES DE PODER DE COMPRA. UE 27=100



Fonte: INE, EUROSTAT

Dende o punto de vista da demanda, no 2008 o Gasto en consumo final foi de 46,67 millóns de euros, dos que o Gasto das administracións públicas e Organizacións sen ánimo de lucro ascendeu a 10,53 millóns de euros e o Gasto dos fogares 36,14 millóns de euros. A Formación bruta de capital foi de 21,91 millóns de euros, e as Exporta-

cións netas presentaron un saldo negativo, de -9,75 millóns de euros, debido a que as exportacións diminuíron un 6,3% respecto o ano anterior e as importacións descendéron un 4,3%. Esta menor redución das importacións causou un empeoramento da taxa de cobertura.

ÍNDICES DE VOLUME ENCADEADOS, REFERENCIA ANO 2000=100

	2008	2009	TVI 2009/2008
	Ano	Ano	Ano
PIBpm	128,0	124,1	-3,0
DEMANDA			
Gasto en consumo final	129,7	129,2	-0,4
Gasto dos fogares	128,2	125,7	-1,9
Gastos das AA.PP. e ISFLSF	134,9	141,7	5,0
Formación bruta de capital	141,4	126,2	-10,7
Exportación de bens e servizos	148,6	129,4	-13,0
Importación de bens e servizos	153,3	135,2	-11,8

Fonte: IGE

No ano 2009 o gasto en consumo final reduciuse nun 0,4%, a pesares do gran incremento do gasto público (un 5%) que non permitiu compensar totalmente a caída do gasto dos fogares.

Tamén foi moi importante a caída da formación bruta de capital que diminuíu nun 10,7%, seguindo coa dinámica iniciada na segunda metade do ano 2008.

En canto as exportacións empeorou notablemente o seu comportamento cunha redución do 13% (5,5 millóns de euros). Sen embargo, a redución das importacións case nun 12% (6,4 millóns de euros) permitiu mellorar a taxa de cobertura.

1.1.4 Ranking das rexións comunitarias.

A Comunidade Autónoma de Galicia debe aspirar a ascender postos no ranking das rexións comunitarias e situarse entre as rexións máis prosperas da UE.

Neste sentido no ano 1997, segundo datos do EUROSTAT, Galicia ocupaba o posto 172º en dito ranking e a nivel estatal só superaba a Andalucía e a Estremadura, sen embargo no ano 2007 (último ano con datos oficiais do EUROSTAT) Galicia ascende o posto 134º o que supón un avance de 38 postos, o que permitiu a Galicia ser a sexta comunidade autónoma que máis postos ascendeu neste período, e tamén permitiu que Galicia superase ás CCAA de Murcia e de Castela a Mancha.

Este ascenso produciuse xa que o PIB per cápita en PPS (UE-27=100) en Galicia no período 1997-2007 incrementouse nun 18,9%, pasando do 74,7 en 1997 ao 88,8 en 2007, sendo a quinta rexión que máis converxeu neste período.

A Xunta de Galicia marcouse como obxectivo, partindo do 90% que temos na actualidade, chegar ao 95% no 2014 e acadar a plena converxencia no horizonte 2020.

CCAA	PIB per capita en PPS (UE27=100)			Posición entre as rexións europeas		
	1997	2007	2007 / 1997	1997	2007	2007 / 1997
Pais Vasco	111,4	136,8	22,8	83	22	61
Cantabria	85,2	105,4	23,7	149	89	60
Aragón	101,1	114,4	13,2	112	61	51
Principado de Asturias	79,0	96,9	22,7	165	114	51
Castilla y León	86,8	101,4	16,8	145	98	47
Galicia	74,7	88,8	18,9	172	134	
Cataluña	114,4	123,3	7,8	73	39	34
Comunidad Foral de Navarra	119,4	132,2	10,7	59	30	29
Comunidad de Madrid	123,1	136,8	11,1	50	22	28
La Rioja	107,1	112,0	4,6	95	69	26
Región de Murcia	78,0	86,9	11,4	167	143	24
Comunidad Valenciana	89,8	95,3	6,1	139	117	22
Andalucía	69,3	81,2	17,2	179	157	22
Canarias (ES)	88,8	92,8	4,5	143	123	20
Extremadura	58,8	72,4	23,1	192	177	15
Castilla la Mancha	75,7	81,5	7,7	169	155	14
Illes Balears	115,2	113,8	-1,2	71	63	38

Fonte: Eurostat

PIB PER CÁPITA EN PPS (UE27=100)

