

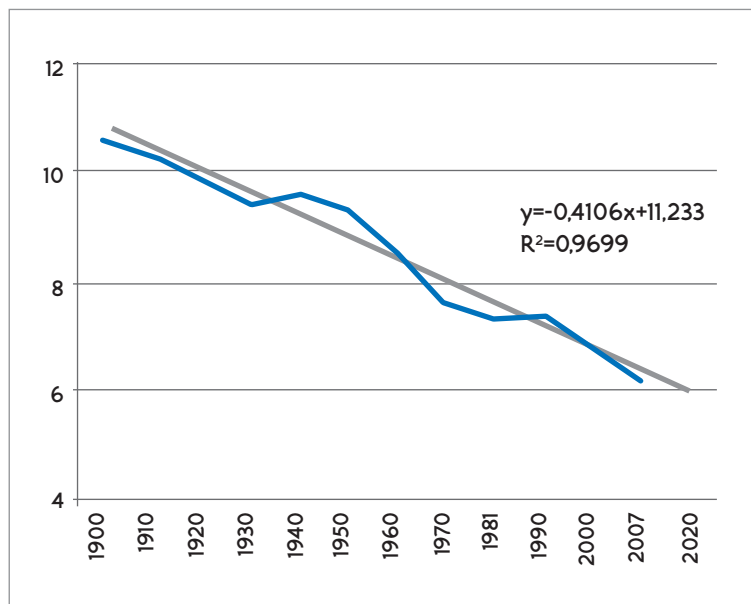
1 | DIAGNOSE

1.1 SITUACIÓN SOCIECONÓMICA

1.1.1 Poboación

A poboación galega caracterízase por un estancamento demográfico que, malia ser coñecido, se acentúa na última década, cuestión que se evidencia ao observar a taxa media anual de crecemento, situado nun 0,3%, fronte ao 1,6% rexistrado no eido nacional. Esta circunstancia, xunto ao feito da progresiva concentración da poboación nun reducido espazo territorial, fai relevante estudar polo miúdo o comportamento demográfico, cuxa previsión futura non é máis optimista. Dado este comportamento, e cunha tendencia de crecemento vexetativo negativo nos últimos anos, o peso relativo da poboación galega sobre a española situarase por debaixo do 6% nos próximos anos, case a metade da que representaba a principios de século.

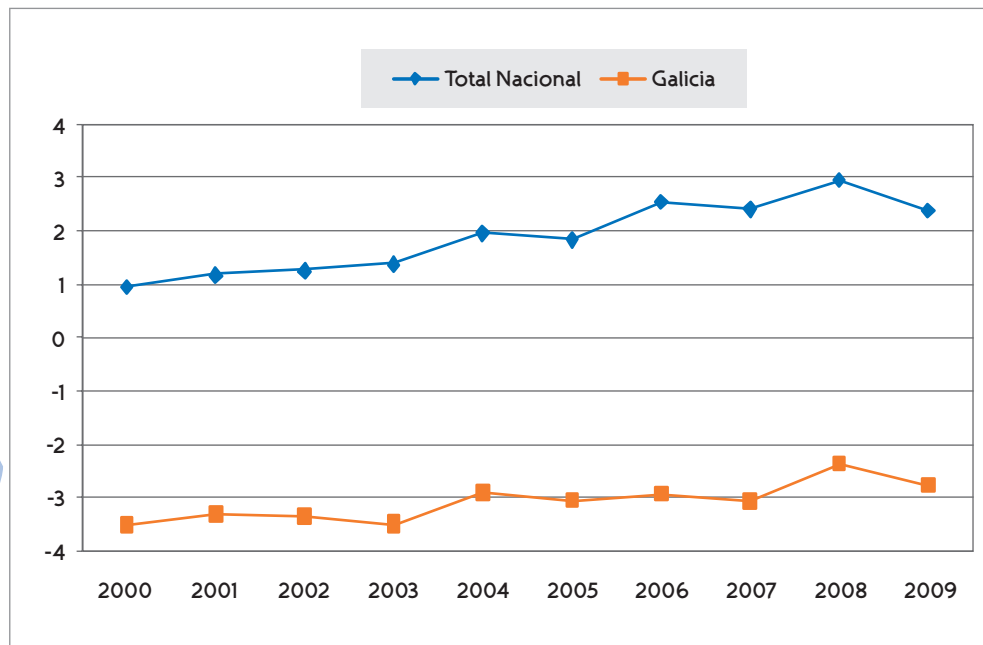
**PESO DEMOGRÁFICO RELATIVO DE GALICIA
CON RESPECTO Á POBOACIÓN ESPAÑOLA
DENDE 1900-ACTUALIDADE E UNHA PREVISIÓN CARA AO 2020**



Autoría CIEF. Fundación Caixa Galicia

Esta imaxe, complementada coas pirámides da poboación galega, dan como resultado un futuro preocupante.

SALDO VEXETATIVO POR 1.000 HABITANTES



(Os datos para o ano 2009 son provisionais e están calculados por lugar de inscrición do suceso). Fonte: INE.

A comparativa das pirámides de poboación galegas nos últimos 25 anos fálanos dun cambio significativo da súa forma. Aínda que, inicialmente, a estrutura poboacional galega responde efectivamente a unha forma piramidal, a actual vemos que ten a base invertida, cunha clara concentración da poboación maior. Este feito que, en principio, ten unha parte positiva –a lonxevidade da poboación de Galicia–, ten aspectos negativos tan importantes coma o envellecemento da poboación (a idade media da poboación galega vai crescendo ano tras ano, pasando de 44,1 no 2006 a 44,4 no 2007 e 44,6 no 2008), a reducida taxa de natalidade (condicionada en parte pola elevada idade media de maternidade 31,4 anos en 2008 debido a incorporación da muller ao mercado de traballo), que condiciona, entre outros, o futuro mercado de traballo, a demanda de servizos sociais etc.



Fonte: A economía galega. Informe. INE

Asistimos a un declive demográfico, en termos absolutos, pero tamén relativos, perdendo peso no conxunto de España, sobre todo nos últimos anos, a pesar do aumento –en termos absolutos– da poboación galega. Entón, ¿qué factores inflúen nesta perda

relativa? Consideramos que son fundamentalmente dous:

- A) *Crecemento vexetativo negativo.*
- B) *Menor impacto do saldo migratorio.*

INDICADORES DEMOGRÁFICOS: GALICIA.

GALICIA	IDADE MEDIA			PORCENTAXE			Índice de envellecemento	Índice de sobreenvellecemento	Índice de dependencia global	Índice de dependencia xuvenil	Índice de dependencia senil	Índice de recambio
	Total	Homes	Mulleres	poboación entre 20 e 64 anos	poboación < 20 anos	poboación > 64 anos	P>64/P<20	P>84/P<64	P<20+P>64/ 20≤P ≤64	P<20/ 20≤P ≤64	P<64/ 20≤P ≤64	60≤P ≤64/ 20≤P ≤24
1975	35,30	33,70	36,90	31,70	55,80	12,50	39,30	6,30	79,10	56,80	22,30	67,70
1981	36,00	34,30	37,60	31,10	55,40	13,40	43,10	6,60	80,50	56,20	24,30	65,6
1986	37,50	35,90	39,10	28,50	56,90	14,60	51,30	7,80	75,90	50,10	25,70	72,50
1991	39,00	37,30	40,60	26,20	57,50	16,30	62,30	9,20	74,00	45,60	28,40	75,70
1996	40,90	39,20	42,40	22,20	59,50	18,30	82,60	10,70	68,10	37,30	30,80	79,20
2000	42,40	40,70	44,00	18,70	61,00	20,30	108,70	11,70	64,00	30,70	33,30	65,70
2004	43,60	41,90	45,20	16,60	62,10	21,30	128,30	12,40	61,10	26,80	34,30	75,80
2008	44,60	42,90	46,20	15,80	62,50	21,70	136,70	13,80	60,00	25,30	34,60	108,80

Fonte: Instituto Galego de Estatística.

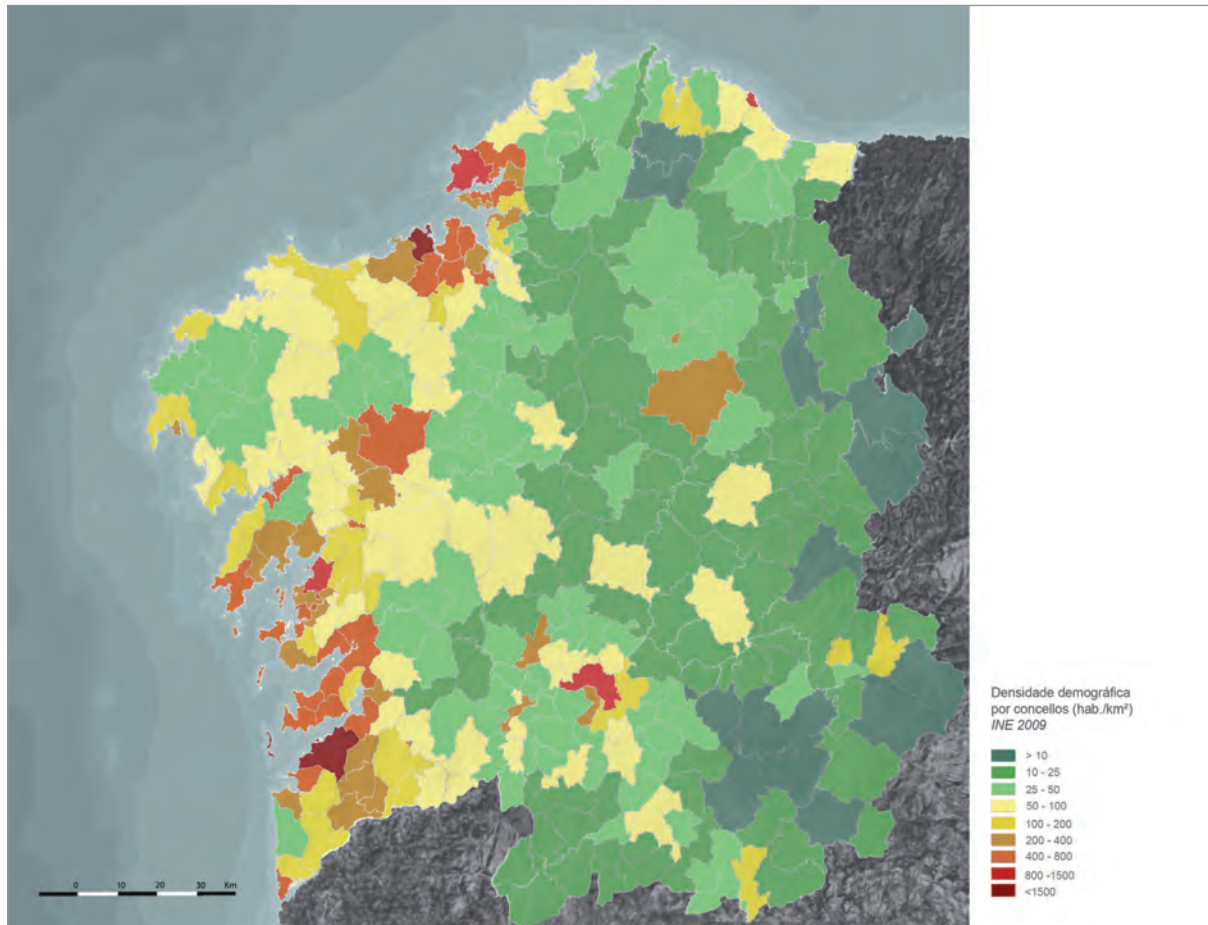
- Nos últimos 33 anos produciuse un pronunciado aumento no índice de envellecemento da poboación de Galicia pasando dun 39,3 en 1975 a un 136,7 no ano 2008, que amosa que a poboación maior de 64 anos é un 36,7% superior á poboación menor de 20, e supera en máis de 50 puntos os datos medios españois.
- No ano 2008 nas provincias de Lugo e Ourense existen o dobre de persoas maiores de 64 anos que menores de 20. Na provincia de Pontevedra a proporción mantense preto de 1 a 1.
- O índice de dependencia global para Galicia reduciuse do 79,1 en 1975 a o 60,0 en 2008 como resultado da redución rexistrada no índice de dependencia xuvenil superior ao aumento no índice de dependencia senil ao longo do mesmo período.
- O índice de recambio amosa que a capacidade de Galicia para substituír os individuos que se xubilan reduciuse ao longo do período 1975-2008, de xeito que a poboación entre 60 e 64 anos resulta superior a poboación entre 20 e 24 anos en todas as provincias de Galicia agás Pontevedra.

INDICADORES DEMOGRÁFICOS: POR PROVINCIAS.

PROVINCIAS	PERÍODO	IDADE MEDIA			PORCENTAXE			Índice de envellecemento	Índice de sobreenvellecemento	Índice de dependencia global	Índice de dependencia xuvenil	Índice de dependencia senil	Índice de recambio
		Total	Homes	Mulleres	poboación entre 20 e 64 anos	poboación < 20 anos	poboación >64 anos	P>64/ P<20	P>84/ P<64	P<20+P>64/ 20≤P ≤64	P<20/ 20≤P ≤64	P<64/ 20≤P ≤64	60≤P ≤64/ 20≤P ≤24
A CORUÑA	1975	34,70	32,80	36,50	32,10	56,20	11,70	36,30	6,30	77,80	57,10	20,70	62,20
	1981	35,30	33,40	37,10	31,80	55,50	12,60	39,60	6,80	80,00	57,30	22,70	60,50
	1986	36,80	35,00	38,60	29,30	57,00	13,60	46,40	7,90	75,30	51,40	23,90	68,40
	1991	38,40	36,60	40,00	26,50	58,50	15,00	56,60	9,30	71,00	45,30	25,70	72,30
	1996	40,30	38,60	41,90	22,20	60,80	16,90	76,20	10,30	64,40	36,60	27,80	75,90
	2000	41,90	40,20	43,50	18,60	62,40	19,00	102,20	11,00	60,30	29,80	30,40	64,30
	2004	43,20	41,50	44,80	16,40	63,40	20,20	122,70	11,60	57,70	25,90	31,80	76,40
	2008	44,20	42,50	45,80	15,70	63,60	20,60	131,50	13,00	57,10	24,70	32,40	112,40
LUGO	1975	39,30	38,10	40,40	26,90	56,70	16,40	60,80	6,30	76,40	47,50	28,90	90,60
	1981	40,30	39,00	41,50	25,50	56,40	18,00	70,80	6,60	77,20	45,20	32,00	91,40
	1986	41,70	40,40	42,90	23,10	57,30	19,70	85,20	7,70	74,60	40,30	34,30	100,50
	1991	42,90	41,50	44,20	21,70	56,30	21,90	100,80	9,50	77,60	38,60	38,90	107,60
	1996	44,70	43,20	46,10	19,00	56,40	24,60	129,80	11,40	77,40	33,70	43,70	113,80
	2000	46,00	44,50	47,40	16,40	56,90	26,70	162,40	12,60	75,80	28,90	46,90	89,60
	2004	47,10	45,60	48,50	14,50	57,80	27,80	191,50	13,60	73,10	25,10	48,00	90,00
	2008	47,90	46,40	49,40	13,50	58,80	27,70	205,50	15,80	70,10	22,90	47,10	110,50
OURENSE	1975	37,80	36,50	39,00	27,40	58,10	14,50	53,00	6,50	72,00	47,10	25,00	79,60
	1981	38,90	37,50	40,20	26,40	57,50	16,00	60,70	6,40	73,90	46,00	27,90	79,90
	1986	40,80	39,40	42,10	23,40	58,60	18,00	76,80	7,60	70,50	39,90	30,60	91,30
	1991	43,00	41,30	44,60	21,90	56,00	22,00	100,40	9,30	78,50	39,20	39,30	102,60
	1996	44,90	43,20	46,50	18,90	56,30	24,80	131,30	11,60	77,50	33,50	44,00	111,70
	2000	46,20	44,40	47,90	16,30	56,80	26,90	165,20	13,10	76,00	28,70	47,40	88,30
	2004	47,40	45,60	49,00	14,50	57,50	28,10	194,00	14,00	74,00	25,20	48,80	97,10
	2008	48,30	46,60	50,00	13,50	58,00	28,40	209,80	15,70	72,30	23,30	49,00	127,60
PONTEVEDRA	1975	33,00	31,00	34,70	35,80	53,70	10,50	29,40	6,00	86,20	66,60	19,60	58,60
	1981	33,40	31,50	35,10	35,20	53,80	11,10	31,40	6,30	86,00	65,40	20,60	55,00
	1986	34,90	33,10	36,60	32,40	55,60	12,00	37,10	7,70	79,90	58,20	21,60	58,20
	1991	36,50	34,60	38,20	29,40	57,30	13,30	45,10	8,70	74,60	51,40	23,20	60,20
	1996	38,50	36,70	40,10	24,70	60,30	15,00	60,80	10,20	65,90	41,00	24,90	63,50
	2000	40,20	38,40	41,80	20,60	62,50	16,90	81,80	11,20	60,00	33,00	27,00	53,60
	2004	41,40	39,60	43,00	18,40	63,80	17,80	96,40	11,80	56,70	28,90	27,90	64,20
	2008	42,40	40,70	44,10	17,70	64,10	18,20	103,00	12,90	56,00	27,60	28,40	98,20

Fonte: Instituto Galego de Estatística.

A DISTRIBUCIÓN TERRITORIAL DA POBOACIÓN GALEGA

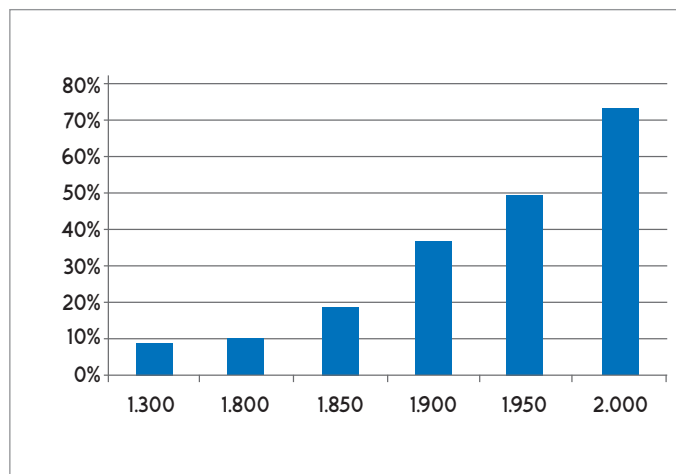


A poboación mundial vai camiño de vivir en áreas urbanas, converténdose este modo de vida no asentamento por excelencia do século XXI. Se o crecemento das cidades foi importante a finais do século XIX, a aceleración no ritmo de urbanización durante o século pasado é un feito que non se pon en dúbida. Este fenómeno coñécese co nome de explosión urbana, convertida en moitos casos nun proceso de *implosión*. A historia ensínanos que este forte crecemento urbano é empurrado, ademais de pola explosión demográfica posterior á II Guerra Mundial, polo éxodo rural que se xera como consecuencia dun novo incremento da produtividade agrícola; a mellora nos transportes –que acurta as distancias e xera un aforro de tempo nos desprazamentos–; e un incremento xeneralizado do nivel de renda. Todo isto acaba fomentando a aparición de áreas urbanas, capaces de lles dar resposta ás novas demandas de espazo, ocio e equipamentos non sempre satisfeitos no ámbito rural. De feito, e aínda que os datos históricos son dispersos e dificilmente comparables entre si, ponse en evidencia a existencia dunha revolución urbana en distintos lugares do mundo.

Non é, pois, un feito diferencial de Galicia a concentración urbana da poboación, xa que o proceso é xeneralizado naqueles países que experimentan crecemento económico.

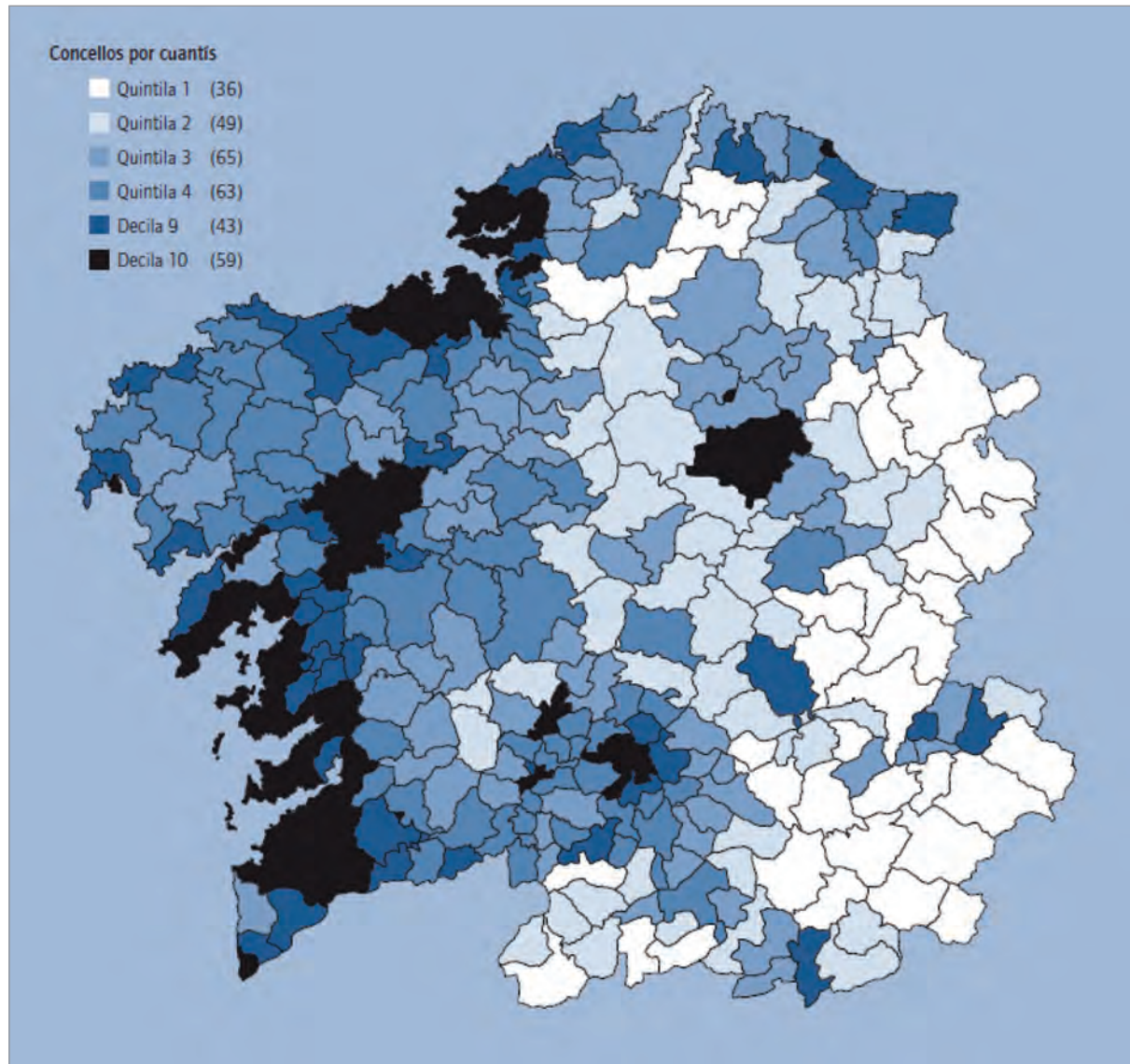
Así pois, a nosa sociedade non ten un comportamento diferente, producíndose un éxodo rural-urbano. Non obstante, no noso caso prodúcese máis ben un proceso de despoboamento que vén reflectido do seguinte xeito: arredor do 70% da poboación

TAXA URBANIZACIÓN EN EUROPA



galega concéntrase no 15% do territorio. Isto contrasta coa seguinte realidade: a metade dos municipios galegos absorben só o 13% da poboación. Pero falar de poboación en xeral é non mostrar a realidade deles, pois debemos engadir que as expectativas son moi negativas, vistas as taxas de crecemento vexetativo destas áreas –6% de media– e a idade media por riba dos 60 anos. Mentres, tres de cada catro habitantes concéntranse no 20% do noso territorio (decila 9 e 10 do mapa).

O gráfico mostra o despoboamento dalgunhas zonas de interior e a alta concentración da poboación na franxa atlántica. Así pois, poderíamos diagnosticar de extrema gravidade a situación demográfica dos concellos situados na área oriental de Lugo e Ourense –primeira quintila–, onde a taxa de natalidade é 10 puntos inferior á de mortalidade, o que xera un índice de



envelhecimento do 440%, situación semellante –aínda que de xeito máis atenuado– á dos municipios da segunda e terceira quintila –igualmente concentrados nesas dúas provincias orientais–, tamén cun pésimo horizonte demográfico.

Na cuarta quintila, o panorama é máis positivo, aínda que as expectativas se tornan pesimistas. Estes municipios, das provincias da Coruña e Pontevedra fundamentalmente, viron empeorar os seus datos demográficos nos últimos anos, chegando a rexistrar unha taxa de crecemento vexetativo negativo na última década.

Por último, a quintila 5 é a que absorbe a maior parte da poboación, a cal foi dividida en dúas decilas, a novena que posúe un peso do 13% da poboación e a décima, na que residen os 2/3 da poboación de Galicia. Nelas atopamos un comportamento demográfico tamén distinto, pois mentres na primeira se reproduce o esquema que xa vimos para os concellos das quintilas 1-4 –aínda que en menor grao–, a decila 10 representa a fracción territorial máis dinámica de Galicia, aínda que sen deixar de padecer o comportamento xeneralizado: caída da taxa de natalidade, que afecta negativamente o crecemento natural da poboación, e un incremento do índice de envelhecimento.

Así pois, ningún dos grupos territoriais nos que dividimos os municipios galegos permaneceu inmune á patoloxía demográfica de Galicia, o que, sen dúbida, vai ter efectos derivados importantes, tal e como veremos a continuación.

1.1.2 Mercado de traballo

A dinámica de poboación marca, en parte, a que se observa na poboación activa.

A Enquisa de Poboación Activa (segundo datos do cuarto trimestre de 2009) mostra un total de 2.386.000 persoas de dezaseis ou máis anos. Isto supón un descenso, respecto do mesmo trimestre do ano anterior; do -0,10%, descenso que foi idéntico tanto para os homes como para as mulleres. Rómpeuse a tendencia de lixeiros ascensos, comparando os datos dos cuartos trimestres, dos anos anteriores.

A poboación activa en Galicia, é, segundo esta mesma enquisa, de 1.307.300 persoas, inferior ás 1.324.000 persoas do mesmo trimestre do ano anterior. Este descenso, é máis forte no caso masculino, (722.400 homes no cuarto trimestre de 2008 fronte a 708.300 no do 2009) que no feminino (601.600 mulleres no cuarto trimestre do ano 2008 fronte a 599.000 no 2009). Por grupos de idade, o da poboación xoven (de 16 a 24 anos) é no que máis descende, un -5,22%, descenso que se produce tanto para os mozos, nun 6,37% como para as mozas, un 3,69%. No grupo entre 25 e 54 anos descende lixeiramente tanto no caso dos homes como das mulleres. De 55 anos en adiante, sube nun 2,84%, un 1,30% no caso masculino e un 4,95% no feminino.

O número de ocupados é de 1.138.900 persoas, inferior en 56.100 persoas ó mesmo trimestre do ano anterior; un 4,60% menos. Este descenso produciuse en ambos sexos en porcentaxes distintos: -5,28% para os homes e -3,97% para as mulleres.